


Wersja elektroniczna na stronie

www.jas24info.pl



Chudy rok

Jastrzębie-Zdrój stoi w miejscu. A kto tkwi w tym samym punkcie, ten się cofa, bo inni idą do przodu.

6,7 proc.

- tylko tyle w budżecie miasto przeznaczyło na inwestycje

str. 9

REKLAMA

KREDYTY
Chwilówki
str. 13

Eliza Jasińska
KANCELARIA
ODSZKODOWAŃ
str. 12

Hipermarket w Centrum



Nie macie nic do powiedzenia
str. 2

Ibbenbüren - miasto partnerskie



HERZLICH WILLKOMMEN?
str. 3

Koncert Noworoczny



Bawić i pomagać
str. 6

ROZMOWY



str. 4

GRZEGORZ MATUSIAK

o rodzinie

GRZEGORZ TOBISZOWSKI

o górnictwie

str. 8



Zagadki historii



Konflikt nad Olzą
str. 5



filarem

pod
Jesteśmy gazetą lokalną i gdzie nam mierzyć się z problemami współczesnego świata. Ale skoro tyle się dzieje, to aż żal nie komentować. Tematem ostatnich tygodni stały się krytyczne uwagi niektórych, ważnych, unijnych biurokratów pod adresem Polski. Co najdziwniejsze, te polajanki z pokornie pochyloną głową i w nabożnej czci przyjmuje część naszych elit politycznych oraz medialnych. Pamiętam z przeszłości podobną sytuację. Polska była kiedyś ważnym ogniwem Układu Warszawskiego. Kiedy w latach 80. rodziła się „Solidarność”, z bratnich krajów odezwały się gniewne pomruki. Towarzysze Breżniew, Honecker, Husak, Żiwkow z troską pochylali się nad Polską, która zaczęła źle interpretować zasady socjalistycznego braterstwa. Aż doszło do mniej lub bardziej realnych gróźb militarnej interwencji. Wszystko w imię zachowania jedności obozu. Teraz chodzi mniej więcej o to samo. Tylko naiwni mogą wierzyć, że w tym zamieszaniu liczy się Trybunał Konstytucyjny czy państwowe media. Gra toczy się o jedność Unii Europejskiej, która rozpada się, ale wcale nie z powodu Polski czy Węgier. Największym zagrożeniem dla wspólnoty jest niemiecka polityka imigracyjna oraz pomysły Brukseli, która chce od nowa budować europejskie społeczeństwo w oparciu o różnorodność kulturową, poprawność polityczną, doprowadzoną do granic absurdu tolerancję i fałszywie pojętą wolność. Mam nadzieję, że współcześni towarzysze Junckier, Schulz czy Oettinger nie posuną się do groźby militarnej interwencji. Zresztą czym mieliby grozić? Podobno niemiecka armia pracuje tylko do godz. 16, a duńscy piloci popadają w depresję, kiedy mają zrzucić w Syrii bomby na dżihadystów. Komitet Centralny Unii Europejskiej jest mocny tylko w gębie.

filar

Urząd Miasta boi się udziału mieszkańców w postępowaniu dotyczącym wycinki drzew?

NIE MACIE nic do gadania

Nie zważając na zażalenie prokuratury oraz Górnośląskiego Towarzystwa Przyrodniczego na postępowanie administracyjne dotyczące budowy hipermarketu budowlanego i galerii handlowej w tzw. strefie centrum inwestor wystąpił z wnioskiem o wycinkę drzew.



Pod topór ma pójść około 10 tys. drzew

O planach budowy hipermarketu pisaliśmy już wielokrotnie na naszych łamach i wszystko wskazuje na to, że temat znów powróci w „gorących” newsach. Środowiska obrońców przyrody oraz stowarzyszenia opowiadające się za inną koncepcją zagospodarowania tej części miasta, wskazywały, że procedura

postępowania budzi wiele zastrzeżeń. Władze miasta nie zażądały, m.in. wykonania oceny oddziaływania tej inwestycji na środowisko. W przypadku obiektów o takiej skali, ocena środowiskowa powinna być jednym z podstawowych warunków wydania ewentualnej zgody. W związku z tym, GTP wystąpiło z wnioskiem

o udział w postępowaniu dotyczącym planowanej wycinki drzew. Niestety, jastrzębski magistrat mimo olbrzymiego zainteresowania mieszkańców tą sprawą (kilkanaście organizacji pozarządowych i ponad tysiąc mieszkańców podpisało petycję przeciw budowie hipermarketu i galerii) odmówił stronie społecznej uczestnic-

REKLAMA

POMOC PRAWNA
 DLA OSÓB PRYWATNYCH ORAZ FIRM
 mgr Szymon Klimczak



Pojedyncze lub stałe zlecenia.
 Porady, opinie, sporządzanie pism,
 prowadzenie spraw...

ATRAKCYJNE STAWKI I CENY!

Jastrzębie-Zdrój
 ul. Opolska 1 (obok biblioteki)
 tel. 727-923-879

www.prawnikjastrzebie.pl

twa w postępowaniu podając zaskakujące powody:

„... GTP nie przedstawiło żadnych dowodów na to, iż wycinka drzew odbije się w sposób negatywny na ekosystemie i zdrowiu mieszkańców...” - można więc wnioskować, że według Wydziału Ochrony Środowiska UM wycinka prawie 10 tys. drzew w samym centrum

przemysłowego miasta będzie miała pozytywny wpływ na ekosystem i zdrowie mieszkańców! Co ciekawe o ogromnej wadze tego terenu dla ekosystemu miasta mówią... dokumenty własne UM.

„...udział GTP w tym postępowaniu nie przyczyni się do lepszego zabezpieczenia interesu społecznego...”.

Zamiast komentarza, przypomnijmy fragment jednej z obietnic wyborczych prezydent Anny Hetman:

„Aktywni mieszkańcy tworzą silną i zintegrowaną wspólnotę, konsultacje społeczne, współodpowiedzialność za miasto...”.

Bajka o złym smogu

Wstyczniu Wojewódzkie Centrum Zarządzania Kryzysowego po raz kolejny zaalarmowało, że w Jastrzębiu-Zdroju, Rybniku, Żorach oraz powiatach mikołowskim, pszczyńskim, raciborskim, rybnickim, wodzisławskim i żywieckim wystąpił alarmowy poziom stężeniu pyłu.



Z rozpoczęciem zimy i sezonu grzewczego coraz częściej słyszymy o wysokim stężeniu zanieczyszczeń w powietrzu. Generalnie, główną przyczyną smogu jest spalanie w piecach węgla złej jakości. Swoje dokładają spaliny samochodowe. Ze smogiem nie ma żartów. Na całym świecie, z powodu złego powietrza umiera ponad trzy miliony osób rocznie. W Polsce liczba zgonów szacuje się na 40 tysięcy. Smog to groźny i cichy zabójca. Najbardziej narażeni na drażnią-

ce działanie pyłu zawieszono są osoby, które cierpią z powodu przewlekłych chorób serca. W chwilach największego stężenia zanieczyszczeń, mogą czuć się gorzej, odczuwać ból w klatce piersiowej, palpitacje serca, brak

tchu i znużenie. Smog utrudnia także życie osobom, które cierpią na przewlekłe choroby układu oddechowego. Zwiększenie zawartości pyłu w powietrzu może nasilić takie dolegliwości, jak kaszel, flegma, dyskomfort w klatce

piersiowej, świszczący, spłycony oddech. Drażniący pył działa negatywnie także na osoby zdrowe, zwłaszcza dzieci i osoby starsze. Generalnie, kiedy centrum kryzysowe ogłasza alarm smogowy, powinno się unikać przebywania na otwartej przestrzeni. Nawet ćwiczenia fizyczne na „świeżym” powietrzu przynoszą w takie dni więcej szkód, niż pożytku. (fil)

REKLAMA

NIE ZGADZAM SIĘ
 na wykorzystywanie
 moich danych osobowych,
 bez mojej zgody.

MARIA POZNAŃSKA
 ul. Turystyczna 31/20 44-335 Jastrzębie Zdrój

NASZE
Jastrzębie

Wydawca:
 F-Press, 43-190 Mikołów, Rynek 18,
 redakcja@naszagazeta.info
 Redaktor naczelny: Jerzy Filar
 Sekretarz redakcji:
 Beata Leśniewska tel.: 32 209 18 18, 509 797 881
 Redaguje zespół.

REKLAMA:
 Dorota Woś 889 381 211, naszejastrzebie@naszagazeta.info
 Biuro ogłoszeń: Jastrzębie-Zdrój, ul. Opolska 1 (paw. 723 GSM)
 Mariola Szoltyś 606 221 496, reklama1@naszagazeta.info
 Sebastian Sroślak 790 887 729, reklama@naszagazeta.info
 Redakcja nie zwraca niezamówionych materiałów.
 Za treść ogłoszeń odpowiada reklamodawca.

Wśród miast partnerskich Jastrzębia-Zdroju poczesne miejsce zajmuje niemieckie Ibbenbüren. W Polsce zazwyczaj zazdrościmy wszystkiego, co udało się osiągnąć naszym zachodnim sąsiadom, ale chyba nadszedł czas, że możemy im już tylko współczuć. W 50 tys. Ibbenbüren przebywa około tysiąca uchodźców. Miasto radzi sobie coraz gorzej z tą sytuacją, a mieszkańcy mają już tego dosyć.

REKLAMA

Herzlich willkommen?



Skończyły się dobre czasy dla Ibbenbüren

Jastrzębscy samorządowcy lubią się chwalić dobrymi relacjami z niemieckim partnerem. Tam wszystko było na wysokim poziomie i zorganizowane jak w zegarku. Jak to u Niemców. Mieli kasę, to mogli imponować polskim kolegom udanym projektem rewitalizacyjnym i budową nowoczesnego, lecz pełnego uroku centrum miasta. Ale chyba kończą się dobre czasy dla Ibbenbüren. Wszystko z powodu gościnności niemieckiej „cesarskiej”, czyli kanclerz Angeli Merkel. Kto włada językiem Goethego i Schillera, tego zachęcamy do lektury portali i forów internetowych poświęconych jastrzębskiemu partnerowi. Nie polecamy strony urzędowej, bo w spletnych poprawnością polityczną Niemcech, jej lektura może wydać się nadęta, niestrawna i sterowana pod potrzeby ogólnokrajowej polityki.

NASI ZACHODNI SĄSIEDZI W OSTATNIM CZASIE OKAZALI SIĘ MISTRZAMI EUFEMIZMÓW.

Kiedy uchodźcy rozrabiają, media, nawet te prywatne, piszą o „trudnościach z integracją”. W myśleniu czytelnikom oczu są równie do- brzy, jak komunistyczne tuby propagandowe w

czasach PRL. Kiedy w 1980 roku całe Wybrzeże i pół Śląska strajkowało, „Trybuna Ludu” pisała o „przejściowych przerwach w pracy”.

Jedyne niepokojące wzmianki dotyczące uchodźców, w oficjalnej propagandzie Ibbenbüren dotyczą braku mieszkań. Władze apelują do obywateli, aby oddawali pod wynajem albo użyczali mieszkania na potrzeby uchodźców. Na szczęście żyjemy w czasach Internetu. W niezależnych mediach społecznościowych aż huczy. W kilku rzutach, w ciągu ostatnich miesięcy do Ibbenbüren skierowano około tysiąca uchodźców. Część mieszka w budynku nieczynnej szkoły, innych zakwaterowano w opuszczonych obiektach przemysłowych na przedmieściach. Na dawnym lotnisku NATO wyrosło namiotowe miasteczko. Śmiesznie i strasznie brzmią relacje wolontariuszy, którzy chcą pomagać imigrantom w integracji z niemieckim społeczeństwem. Nauka języków idzie jak po grudzie, bo wielu z nich jest analfabetami. Dentyści mają problem, bo niektórzy z imigrantów nie chcą otwierać ust z obawy, że ktoś wyrwie im złote zęby. Tradycyjnie, kobiet nie może badać lekarz. I na odwrót. Mężczyźni nie chcą być badani przez kobiety, a jeżeli już się godzą, traktują to jako grę wstępnią do znanej polskim dzieciom zabawy „w lekarza”.

OFICJALNE MEDIA BOJĄ SIĘ PISAĆ O ZMĘCZENIU I ROSNĄCEJ SPOŁECZNEJ NIECHĘCI DO UCIAŹLIWYCH „GOŚCI”.

Na murach pojawiają się obraźliwe napisy i swastyki. Miejskie służby pod osłoną nocy usuwają rasistowskie graffiti, a media nie mogą o tym pisać, aby nie zachęcać naśladowców. W miejskiej kasie zaczyna brakować środków na planowane inwestycje i wydatki, ponieważ rząd federalny nie płaci w terminie za uchodźców, a ciężar ich utrzymania spadł na samorząd.

- Nie widzę możliwości rozwiązania tego problemu w dającej się przewidzieć przyszłości - dzieli się na facebooku swoimi wątpliwościami działacz społeczny z Ibbenbüren.

Ludzie są zaniepokojeni i wściekli. Po sylwestrowych „występach” gości Angeli Merkel w Kolonii, Hamburgu, Stuttgarcie i kilkudziesięciu innych miastach, doszedł do tego jeszcze strach. Do Niemców zaczyna powoli dochodzić świadomość, że dali się nabrać dosyć infantylne-

mu przekazowi Angeli Merkel, że ich kraj pełni rolę globalnego, dobrego samarytanina.

CORAZ CZĘŚCIEJ POJAWIAJĄ SIĘ KOMENTARZE, ŻE DOPUSZCZENIE DO FALI IMIGRACJI NA TAK GIGANTYCZNĄ SKALĘ, MA DRUGIE DNO.

Niemiecka gospodarka rozwija się w tempie szybszym, niż przybywa w tym kraju rąk do pracy. Być może pani kanclerz i finansowe elity oczekiwali zastrzyku taniej siły roboczej. Ale się przeliczyli. Obecna fala trudną porównywać do imigrantów z Turcji, Jugosławii i Polski, którzy w latach 60., 70. i 80. ubiegłego wieku pozwolili funkcjonować niemieckiej gospodarce. Uczestnicy współczesnej „wędrówki ludów” nie palą się do roboty. Maszerują po Europie, jak po swoim, uważając, że wszystko im się należy. Ofiarą takiej polityki padło także urokliwe niegdyś, kameralne i zaprzyjaźnione z Jastrzębiem-Zdrój miasto Ibbenbüren w Nadrenii-Westfalii.

Jerzy Filar

Co my, jako miasto partnerskie, możemy zrobić przynajmniej dla kobiet z bratniego Ibbenbüren? Skoro niemieccy faceci nie potrafią obronić swoich Fräulein, to niech przyjadą do nas, na wczasy rehabilitacyjne. Mogą uspokoić skołataną nerwy i przeczekać imigracyjną falę w gościnnych kurortach województwa śląskiego. Tu ich nikt nie będzie obmacywał i okradał.

► Jak uzupełnić politykę prorodzinną państwa przez lokalne samorządy?

Dla rodziny



MARIAN JANECKI
WSPÓLNOTA SAMORZĄDOWA
JASTRZĘBIA - ZDRÓJU

Postatnich wyborach parlamentarnych i przejęciu władzy przez PiS zapowiada się rewolucyjne podejście do wsparcia polityki demograficznej w Polsce. Ma to polegać przede wszystkim, choć nie tylko na wsparciu finansowym rodzin wychowujących dzieci. A to z kolei ma być zachętą do zwiększenia dzietności polskich rodzin. Wiadomo, że problem demograficzny jest znany od wielu lat. Dotyczy on również, a może w szczególności naszego miasta.

Wspólnota Samorządowa Jastrzębia-Zdroju jeszcze w ubiegłej kadencji Rady Miasta, w 2012r., podjęła inicjatywę wprowadzenia programu „Rodzina 3+”. Miał on być reakcją na występujący problem. Warto zaznaczyć, że w tym czasie państwo nie wypracowało jeszcze ogólnopolskiego programu. Stąd też niektóre samorządy, w tym i nasze miasto, przygotowały programy, które zakładały pomoc rodzinom wielodzietnym, poprzez różnego rodzaju ulgi na korzystanie z usług instytucji miejskich. Tenże program przygotowany przez Wspólnotę Samorządową zakłada przekazanie uprawnionym rodzinom specjalnej karty rodzin wielodzietnych. Pozwala także włączać się do tej inicjatywy podmiotom prywatnym.

Kiedy program „Rodzina 3+” wchodził w życie, kartę pobrało 284 rodzin, ale już w 2015r. ponad 650 rodzin. Uprawnieni mogą korzystać z 50% zniżki na bilety do kina, miejskiego lodowiska, basenu w Zdroju oraz krytego basenu „Laguna”.

Także firmy prywatne, a włączyło się 23 prywatnych przedsiębiorców, proponują różnego rodzaju zniżki i rabaty na usługi i kupowane towary. Chcąc równocześnie zaktywizować środowiska seniorów klub radnych Wspólnoty Samorządowej w 2015r. wystąpił z inicjatywą uchwalenia przez Radę Miasta programu „senioralnego”.

Proponowane ulgi dla seniorów mają zachęcić do korzystania z miejskich instytucji kulturalnych, sportowych i rekreacyjnych.

Warto więc, aby w przygotowywanych ogólnopolskich programach, zarówno tych dotyczących problemów demograficznych, jak i senioralnych władze państwowe włączały również te, które funkcjonują w lokalnych samorządach.

Warto więc, aby w przygotowywanych ogólnopolskich programach, zarówno tych dotyczących problemów demograficznych, jak i senioralnych władze państwowe włączały również te, które funkcjonują w lokalnych samorządach.

Warto więc, aby w przygotowywanych ogólnopolskich programach, zarówno tych dotyczących problemów demograficznych, jak i senioralnych władze państwowe włączały również te, które funkcjonują w lokalnych samorządach.

Dla wszystkich

Rozmowa z **GRZEGORZEM MATUSIAKIEM**, posłem z Jastrzębia-Zdroju, wiceprzewodniczącym sejmowej Komisji Polityki Społecznej i Rodziny.

- Jest Pan raczej kojarzony z górnictwem. Skąd awans na wiceszefa sejmowej komisji, która pilotuje szandarowe projekty społeczne rządu Prawa i Sprawiedliwości?

- Jestem i będę nadal kojarzony z górnictwem, ponieważ znajduję się w grupie śląskich posłów, przygotowujących projekty reform dla tej branży i ściśle współpracujących z Ministerstwem Energii. Wczoraj gościłem wiceministra Grzegorza Tobiszowskiego, który w resorcie Energii odpowiada za górnictwo. Omawialiśmy jedno z największych wyzwań, jakie czeka nowe ministerstwo, czyli ratowanie i budowanie planu rozwojowego dla Jastrzębskiej Spółki Węglowej. A wracając do pytania, zaproszenie mnie do kierownictwa komisji Polityki Społecznej i Rodziny, podkreśla jedynie, że problemów gospodarczych nie da się rozwiązywać w oderwaniu od spraw społecznych. Jastrzębie-Zdrój jest tego najlepszym przykładem.

- Dlaczego?

- Los i rozwój miasta zależy przede wszystkim od kondycji Jastrzębskiej Spółki Węglowej, bo nadal jest największym pracodawcą dla naszych mieszkańców i nic nie wskazuje na to, aby było inaczej w dającej się przewidzieć przyszłości. Ale sytuacja w JSW nie wyczerpuje listy wyzwań, z jakimi musimy się zmierzyć. Jastrzębie-Zdrój należy do miast o ujemnym przyroście naturalnym. Kiedy premier Beata Szydło mówi, że musimy wywracać się z demograficznej pułapki, to ma na myśli, m.in. nasze miasto.

- Myśli Pan, że program „rodzina 500 plus” skłoni młodych ludzi w Polsce i Jastrzębiu do zakładania i powiększania rodzin?

- Mam ogromną nadzieję, że tak się stanie. Właśnie zakończyły się konsultacje społeczne programu „Rodzina 500 plus”. O świadczeniu wychowawczym dyskutowali przedstawiciele gmin, ośrodków pomocy społecznej, urzędów pracy, organizacji pozarządowych, a także Wojewódzkich Rad Dialogu Społecznego. Chcemy, aby pieniądze trafiły do rodzin w sposób bezpieczny i szybki. W tym roku z budżetu państwa na ten cel zostanie wydatkowanych 17 mld złotych.

Do województwa śląskiego trafi 1,6 mld zł. W skali kraju wsparciem objętych zostanie 2,7 mln rodzin, które otrzymają 500 zł na 3,8 mln dzieci. To ogromne przedsięwzięcie organizacyjne i logistyczne.

- Nie wszystkim ten program się podoba.

- Obecna, tak aktywna w krytykowaniu opozycja, rządziła Polską przez osiem lat. W tym czasie politycy PO i PSL nie zrobili praktycznie nic, aby odwrócić katastrofalne tendencje demograficzne. Nie wiedzieli o tym, że w Polsce rodzi się coraz mniej dzieci, że stwarza to problemy dla kolejnych pokoleń? Rząd Prawa i Sprawiedliwości, jako pierwszy w historii demokratycznej Polski, postanowił zmierzyć się z katastrofą demograficzną, która nam grozi jeżeli nie podejmiemy konkretnych działań. Opozycja przez przyzwoitość powinna nam kibicować, bo nasz plan dedykowany jest przecież wszystkim Polakom, a nie tylko wyborcom PiS.

- W Jastrzębiu-Zdroju sporo emocji budzi także sprawa deputatów węglowych dla emerytów.

- Niestety, także w sprawie deputatów musimy sprzątać bałagan, jaki zostawili nam poprzednicy. Ministerstwo Energii wspólnie z Ministerstwem Rodziny i Polityki Społecznej zamierza przygotować specustawę, rozwiązując ten problem. Realizacja obowiązku deputatowego oznacza wielomilionowe koszty dla spółek węglowych, stąd w ostatnich latach pojawiały się próby ograniczenia lub likwidacji tego świadczenia. My nie zamierzamy pozbawiać emerytów prawa do należnych im świadczeń. Chcemy przygotować przepisy, które odciążą spółki węglowe od kosztów ponoszonych w związku z deputatami. Nie wykluczamy, że to świadczenie zostanie przypisane do emerytury albo innego zobowiązania realizowanego przez Zakład Ubezpieczeń Społecznych. Międzyresortowy zespół do czerwca przygotowuje projekt ustawy, która ureguluje problem deputatów.

- Dziękuję za rozmowę.

Rozmawiał: Jerzy Filar



REKLAMA

Twoje dziecko pójdzie pierwszy raz do przedszkola? Jak wybrać te najlepsze dla malucha? Wybierz takie, gdzie zadbają o właściwą dietę, potrzeby intelektualne i rozwojowe Twojego dziecka. Wszystkie Twoje oczekiwania spełni Przedszkole „Pod Tęczą”.

- Bardzo staraliśmy się, by było to miejsce, gdzie dzieci nie tylko dobrze się czują, ale także rozwijają swoje umiejętności i zdolności jakby przy okazji, mimochodem, w trakcie zabawy, opowiadania bajki czy zabawy w ogrodzie. Nowoczesny budynek przystosowany do potrzeb przedszkolaków i ogród dają wiele możliwości. Posiadamy własną kuchnię, gdzie posiłki są przygotowywane według uzgodnionych z dietetykiem i makrobiotykiem receptur, z ekologicznej żywności - zbilansowane do potrzeb żywieniowych dzieci i nie zawierające alergenów - zapewniają właściciele przedszkola.

„Pod Tęczą” każdy dzień przebiega w określonym rytmie, co daje dzieciom stabilizację i poczucie bezpieczeństwa. O ósmej jest śniadanie, potem zabawa. Na-



W ustalonym rytmie...



stepnie są zajęcia dodatkowe, a po ich zakończeniu wspólnie, z wychowawcą sprzątanie sali i zaczynają się zajęcia rytmiczno-muzyczne. Po zajęciach czas na drugie śniadanie i wyjście na podwórko (bez względu na warunki atmosferyczne). - Każde dziecko ma u nas swój strój przeciwdeszczowy i kalosze. Nie ma złej pogody na zabawę w ogrodzie - wyjaśniają „ciocie”. Później opowiedana jest bajka w formie teatryku, która mówi o wartościach, tłumaczy trudne do wyjaśnienia zjawiska oraz

pomaga w rozwiązywaniu problemów dzieci. Dostarcza także dziecku wiedzy o emocjach oraz pozytywnych wzorcach zachowania, sprawia, że dziecko poznaje różne sposoby myślenia i działania, dzięki czemu potrafi sam stawić czoła problemom. Bajka uczy, uspokaja i rozwija. Później wszyscy zasiadają do obiadu. Następnie dzieci się bawią lub, jeżeli chcą, mogą odpocząć na materacach i powoli zbliża się czas kiedy, rodzice odbierają swoje pociechy.



W ramach zajęć dzieci malują, rysują, lepią woskiem, wykonują robotki ręczne, a także stolarskie, m.in. biżuterię, miecze, samochody. W programie są również zajęcia kulinarne, np. pieczenie bułeczek oraz ogrodnicze - każda grupa uprawia swój ogródek, a także zajęcia umuzykalniające, ruchowo-rytmiczne, ceramiczne, ćwiczenia logopedyczne usprawniające aparat mowy czy język angielski dla dzieci od 5 lat. Koszt wszystkich zajęć jest wliczony w czesne, które wynosi 240 zł miesięcznie przy 5 godz. pobycie dziecka w przedszkolu i 300 zł przy 8 godz., a stawka żywieniowa - 9 zł za dzień.

Przedszkole prowadzi także Klub Malucha (zajęcia adaptacyjne), gdzie mogą uczyć się dzieci w wieku od 20 m-ca życia do 3 lat. Zajęcia przygotowują dzieci do przedszkola i odbywają się w środy, w godz. od 16.30 do 18.00. (od września do czerwca). Pierwsze zajęcia gratis, a koszt czterech - 100 zł. Na zajęcia zapraszamy również rodziców, którzy mogą zobaczyć przedszkole i brać udział w zajęciach z dziećmi.

REKRUTACJA 2016 TRWA OSTATNIE 20 MIEJSC!

Niespełna sto lat temu, okolice dzisiejszego Jastrzębia-Zdroju były świadkiem ważnych i dramatycznych wydarzeń.

TRAGICZNY

konflikt nad Olzą

Na początku XX w. Śląsk Cieszyński zamieszkiwała ludność polska, czeska i niemiecka, a tę mozaikę zwielokrotniały podziały polityczne i religijne. Niestety, po I wojnie światowej również na tym pograniczu nie udało się uniknąć zbrojnego konfliktu.

Według austro-węgierskiego spisu ludności z 1910r., większość mieszkańców tego regionu (około 55 %) posługiwała się językiem polskim lub opartą na nim gwarą cieszyńską. Nieregularna „granica” etnicznych wpływów między Polakami a Czechami biegła przez karwińskie zagłębienie węglowe. Za to w największych miastach regionu np. Cieszynie, Bielsku, Boguminie przeważała ludność niemiecka.

Po roku 1905 pojawiła się nowa siła polityczna - tzw. Ślązakowcy - ruch polityczny kierowany przez Józefa Koźdonia, który identyfikował się z niemiecką kulturą i głosił hasła „Śląsk dla Ślązaków”. Choć partyjna prasa Ślązakowców wychodziła w języku polskim, ruch ten zdecydowanie odcinał się od polskości i wybrał przynależność do państwa Czechosłowackiego. Jeszcze w czasie trwania I wojny światowej przedstawiciele obu krajów, m.in. T.G. Masaryk i R. Dmowski prowadzili rozmowy o ściślejszej współpracy odrodzonych państw, a nawet o zawarciu konfederacji. Problemy ewentualnych sporów terytorialnych miano nadzieję rozwiązywać ugodowo.

NIESTETY, Wbrew tym nadziejom, konflikt między dwoma bratnimi narodami narastał.

Polacy podnosili argument etniczny (polskiej większości), a Czesi historyczny - przynależność Księstwa Cieszyńskiego do krajów Korony Czeskiej od 1327r. i gospodarczy (złoża

węgla kamiennego i strategiczne połączenie ze Słowacją koleją bogumińsko-koszycką). Już w dniu 19.10.1918r. w Cieszynie, została powołana Rada Narodowa Księstwa Cieszyńskiego (RNKC) reprezentująca wszystkie polskie środowiska ze Śląska Cieszyńskiego, będąca pierwszym formalnym organem władzy na ziemiach odradzającej się Rzeczypospolitej. Tydzień później, 28 października w Pradze

kiego, m.in. z miastem Orłowa i okolicami Dzieńmorowic. W dokumencie wyraźnie jednak podkreślono, że ugoda ma charakter tylko tymczasowy, a ostateczną decyzję podejmą rządy centralne obu państw.

NIESTETY, SYTUACJA USPOKOIŁA SIĘ ZALEDWIE NA KILKA TYGODNI.

Czesi uznali działania władz polskich (m.in. ogłoszenie na Śląsku Cieszyńskim poboru do armii polskiej i wyborów do sejmiku RP na dzień 26.01.1919r.) za politykę faktów dokonanych i złamanie umowy z 5 listopada. Kiedy protesty konsula czeskiego w Krakowie, na przełomie listopada i grudnia, okazały się bezskuteczne, czechosłowacki rząd 17.01.1919r., podjął decyzję o wprowadzeniu wojska na sporny teren, m.in. po

to żeby uniemożliwić przeprowadzenie wyborów do sejmiku RP. Akcja ta teoretycznie miała mieć charakter administracyjno-porządkowy, ale trudno nie dostrzec błędu tej decyzji, kiedy zamiast kolejnych rozmów, kolejnych prób dyplomatycznych działań wysłano kilkanaście tysięcy żołnierzy. Siły czeskie dowodzone przez podpułkownika Josefa Śnajdárka liczyły kilkanaście tysięcy żołnierzy, dobrze uzbrojonych w broń maszynową, ze wsparciem artylerii. Większość z nich miała wieloletnie doświadczenie bojowe z okresu I wojny światowej. Oddziały polskie dowodzone przez pułkownika Franciszka Latinika w chwili ataku liczyły maksymalnie

4-5 tys. osób, w znacznej części nieumundurowanych milicjantów, słabo uzbrojonych i bez doświadczenia wojkowego. W chaosie pierwszych godzin konfliktu, część broni rozdano polskim cywilom, a nawet uczniom szkół gimnazjalnych i średnich. Udział nieumundurowanych cywili w walkach, niezgodny z „prawami wojny”, miał dla nich tragiczne skutki w przypadku złapania z bronią w rękę przez żołnierzy czeskich.

W PIERWSZYM DNIU WOJNY 23.01.1919R. UDAŁO SIĘ CZECHOM PO CAŁODZIENNYCH WALKACH ZAJĄĆ BOGUMIN, A DO RANA 24 STYCZNIA ODRZUCIĆ SŁABE SIŁY POLSKIE Z ZAGŁĘBIA KARWIŃSKIEGO.

Uderzenie od strony Czadcy na Jabłonków i Trzyniec nastąpiło 24 stycznia, jednak dzięki zdecydowanej postawie żołnierzy i uzbrojonych trzynieckich hutników zostało odparte. Wojska czeskie ponownie uderzyły 26 stycznia. Doszło wtedy do zażartej obrony dworca kolejowego w Zebrzydowicach, a w trakcie odwrotu w Kończycach Małych zginął kpt. Cezary Haller. W czasie walk w Stonawie doszło do przypadków mordowania polskich jeńców wojennych. W związku z tą sytuacją i druzgocącą przewagą przeciwnika, płk. Latinik podjął decyzję o opuszczeniu Cieszyna bez walki i zajęciu obrony na linii rzeki Wisły. W bitwie pod Skoczowem trwającej w dniach 28-30.01.1919r. wojsko polskie podjęło wreszcie równorzędną walkę z czeskim przeciwnikiem. Mimo zdecydowanej przewagi liczebnej wojsk czeskich, wykorzystania przez obie strony pociągów pancernych i artylerii, ppłk. Śnejdárkowi nie udało się rozbić obrony polskiej. Wyjątkowo zażarte walki trwały m.in. o wieś Nierodzin pod Skoczowem i most na Wiśle w Drogoмысле, gdzie kolejne natarcie zostało odparte przez kontratak polskiego pociągu pancernego „Hallerczyk”, który śmiała

REKLAMA

ZEGARMISTRZ



**sprzedaż
naprawa**

- ♦ markowe zegarki naręczne, kieszonkowe
- ♦ zegary podłogowe, ścienne, kominkowe
- ♦ grawerowanie napisów przy zakupie zegarka - gratis
- ♦ paski, bransolety, szkła, baterie
- ♦ testy wodoszczelności przy wymianie baterii, szkielec

ul. Turystyczna 65,
Jastrzębie-Zdrój
tel. 609 855 189
janusz.rzepecki@op.pl

„szarż” wjechał w głąb czeskich pozycji. Późnym wieczorem 30 stycznia pod wpływem ostrej interwencji mocarstw zachodnich, zawarto tymczasowe zawieszenie broni. I chociaż jeszcze kilka razy dochodziło do wymiany ognia i incydentów zbrojnych, to pod koniec lutego 1919r. wojska czeskie wycofały się za rzekę Olzę.

Kiedy fiaskiem zakończyły się dwustronne polsko-czechosłowackie rozmowy o rozstrzygnięciu tego sporu., postanowiono na terenie Śląska Cieszyńskiego przeprowadzić plebiscyt. Jednak obie strony, w walce przedplebiscytowej sięgnęły po broń. Dochodziło do starć bojówek i ataków terrorystycznych, zginęło kilkana-

ście osób, dziesiątki innych zostało rannych. Spowodowało to odwołanie plebiscytu. Wreszcie, latem 1920r. obie strony zgodziły się podporządkować decyzji arbitrażu mocarstw zachodnich.

Decydującą rolę odegrała jednak Francja faworyzująca Czechosłowację, a przede wszystkim dbająca o interesy międzynarodowego kapitału mającego udziały w kopalniach i hutach Śląska Cieszyńskiego, który swój „biznes” chciał mieć w Czechosłowacji.

Rzeczpospolita znajdująca się w śmiertelnym niebezpieczeństwie ofensywy Tuchaczewskiego na Warszawę, zmuszona była przyjąć niekorzystny podział Śląska Cieszyńskiego z granicą ustaloną tak jak przebiega ona do dziś. Po zachodniej stronie Olzy, nazywanej odtąd Zaolziem pozostało ponad 100 tys. Polaków. Konflikt o ten region rozgorzał ponownie pod koniec lat 30 i zakończył się niesławną Aneksją Zaolzia w październiku 1938 r.

Daniel Korbel

Cały artykuł o polsko-czeskiej wojnie został opublikowany w nr 1-2/2016 miesięcznika Wojna REVUE, który do 7 lutego można kupić w punktach sprzedaży prasy.



Dowódca wojsk polskich pułkownik Franciszek Latinik

proklamowane zostało niepodległe państwo Czechosłowackie. Oba odradzające się państwa rościły sobie prawo do Śląska Cieszyńskiego. Konflikt narodowy stawał się także konfliktem o terytorium. Próbuąc zatrzymać rosnące napięcie, lokalne organy władzy, podpisały 5.11.1918r. ugodę rozdzielającą obszar sprawowanej przez nie władzy wg kryterium składu narodowego poszczególnych lokalnych rad gmin i władz samorządowych. Pod polskim zarządem znalazła się większość Śląska Cieszyńskiego: powiaty cieszyński, bielski i większa część frysztackiego. Czesi kontrolowali powiat frydecki i część powiatu fryszta-



Dowódca wojsk czeskich podpułkownik Josef Snejdarek.

CIESZYN, FRYSZTAT (DZIŚ KARWINA), TRZYNIEC, JABŁONKÓW WRÓCIŁY NA KILKANAŚCIE MIESIĘCY (DO 10.08.1920R.) POD WŁADZĘ POLSKIEJ ADMINISTRACJI.



Charytatywny Koncert Noworoczny należy do najważniejszych wydarzeń kulturalno-towarzyskich w Jastrzębiu-Zdroju. W tym roku odbyła się szósta edycja tej imprezy. Jej uczestnicy doskonale się bawią nie zapominając o tych, którzy potrzebują pomocy i wsparcia.

Bawić i pomagać



Pomysł na organizację takiego koncertu narodził się sześć lat temu w kręgach... politycznych. Kolegą z poselskiej ławy Grzegorza Matusiaka, jastrzębskiego posła, jest Czesław Sobierajski, parlamentarzysta z Rybnika. Obaj panowie znają się od lat i rozmawiają nie tylko o polityce. Czesław Sobierajski często wspominał o swoim synu Adamie, robiącym błyskotliwą karierę śpiewaka operowe-

go, obdarzonym fantastycznym głosem. Utalentowanego rybniczana wyróżnia nie tylko wspaniały tenor, ale także otwarte serce. Nie dał się długo namawiać, aby swoim występem uświetnić koncert charytatywny w Jastrzębiu-Zdroju. Adam Sobierajski jest znaną i szanowaną postacią w świecie opery i bez trudu udaje mu się namówić do wspólnych występów swoich nie mniej utalentowanych przyjaciół. W tym roku na scenie jastrzęb-

skiego Domu Kultury mieliśmy okazję zobaczyć i wysłuchać także sopranistkę Iwonę Socha oraz Kamila Zdebla, którego baryton na długo pozostanie w pamięci widzów tego niezwykłego koncertu. Oboje są gwiazdami oper śląskiej i krakowskiej, choć podobnie jak Adam Sobierajski często występują także na deskach operetek i teatrów muzycznych w kraju oraz za granicą. Repertuar ułożono pod karrawał. Śpiewacy wykonali wiele zna-

nych arii operowych i operetkowych oraz przeboje z musicali. Przygotowali także kilka mniej znanych utworów, które nieczęsto można usłyszeć ze sceny, ze względu na poziom trudności wokalnych i interpretacyjnych. Oczywiście, śpiewacy jastrzębskiego koncertu nie mieli z tym najmniejszego problemu. Dobra zabawa była treścią imprezy, ale jej przesłaniem od sześciu lat niezmiennie pozostaje niesienie pomocy i wsparcia osobom

potrzebującym. W tym roku zbierano na rzecz Fundacji Rodzin Górniczych, która opiekuje się wdowami i sierotami po górnikach, którzy zginęli na posterunku pracy.

- Fundacja nie prowadzi działalności gospodarczej. Utrzymuje się z datków i darowizn, a realizuje to, co każdy górnik nosi w sercu, czyli solidarność z kolegami z pracy, także tymi, którzy odeszli na wieczną szychę - mówił poseł Grzegorz Matusiak. (fil)

W Zespole Szkół nr 3 odbyło się ślubowanie uczniów pierwszych klas o profilu policyjnym.

Zostaną policjantami?

Na tak wyjątkową uroczystość przyby-

li znakomici goście: prezydent Anna Hetman, młodszy inspektor Mariusz Dzia-

dek, Komendant Policji w Jastrzębiu-Zdroju oraz rodzice i uczniowie. Zaproszeni goście życzyli młodzieży sukcesów w dążeniu do celu oraz żeby dbali o dobre imię szkoły i sumiennie wypełniali obowiązki ucznia. Atmosfera była podniosła, a uczniowie potraktowali uroczystość z należytą powagą.

ANNA HETMAN,
prezydent Jastrzębia-Zdroju

To są klasy bardzo specyficzne i trudne. Przed uczniami stawiane są podwójne wymagania. Muszą sprostać zwykłym wymaganiom programowym, a z drugiej strony przygotować się do roli policjanta.



WIOLETTA BRZYKCY, dyrektor Zespołu Szkół nr 3

Aktualnie prowadzimy dwie klasy o profilu policyjnym, liczące po 28 uczniów. Od początku uruchomienia tego kierunku, klasy policyjne cieszą się dużym, niestabnym zainteresowaniem ze strony młodzieży. Mam nadzieję, że nasi absolwenci zasilą w przyszłości szeregi policji.

Po raz piąty przez Jastrzębie-Zdrój przeszedł marsz śmierci. Wzięło w nim udział ponad 300 osób. 71 lat temu w morderczej wędrowce z Auschwitz do Wodzisławia zginęło ponad 800 więźniów.



Nie zapomnimy!

17 stycznia 1945 roku Niemcy zarządziли ewaku-

ację około 56 tys. więźniów obozu koncentracyjnego w Auschwitz. Szli do Wodzisławia, gdzie znajdowała się bocznicą kolejową. Zima była wtedy śnieżna i mroźna. Ich wędrowka nie bez powodu przeszła do historii, jako marsz śmierci. Na liczącej 63 km trasie, z zimą, wycieńczenia i rąk hitlerowskich katów zginęło ponad 600 osób. Niemcy nie pozwalali im grzebać. Ciała, pod osłoną nocy chowali w lesie okoliczni mieszkańcy. Część uczestników marszu zmarła po dotarciu do celu, na stacji kolejowej Loslau (niemiecka nazwa Wodzisławia Śląskiego). Następnie więźniów ładowano do otwartych wagonów węglowych i kierowano w głąb

Rzeszy w kierunku Moraw i Austrii do znajdujących się tam obozów koncentracyjnych, m.in. Mauthausen-Gusen. W wyniku mrozu, marszu, transportu oraz egzekucji i brutalności hitlerowców, podczas akcji ewakuacji obozu Auschwitz zginęło około 15 tys. więźniów.

Dla upamiętnienia tych dramatycznych wydarzeń, od pięciu lat organizowany jest marsz śmierci. Jego trasą biegnie, jak 71 lat temu, z Oświęcimia do Wodzisławia. W tym roku 300-osobowa grupa uczestników nie tylko przeszła przez Jastrzębie-Zdrój, ale także nocowała w naszym mieście i wzięła udział w okolicznościowych imprezach i spotkaniach.

REKLAMA

Outlet

BIŻUTERIA SREBRNA
TANIE PORTFELE I TOREBKI

Odwiedź nasz NOWY SKLEP, a sprzedawca przedstawi Ci wszystkie bardzo atrakcyjne oferty promocyjne. ZAPRASZAMY!

NOWY SKLEP: JASTRZĘBIE ZDRÓJ, UL. WARSZAWSKA 1
(ITS Centrum, naprzeciw Galerii Jastrzębie)
Czynne: pon.-pt. od godz. 9.00 do 17.00 w soboty od 9.00 do 13.00.

Sala Zabaw
WESOŁKOWO

Imprezy okolicznościowe

Przyjęcia urodzinowe

Konstrukcje zabawowe

Zapraszamy!

pon-sob: 10-20
niedz: 12-20

www.wesolkowo.pl
tel. 32 43 41 121

Jastrzębie-Zdrój, Al. Jana Pawła II 1
(obok Spec. Szpitala Wojewódzkiego, vis-a-vis "Netto")

kredyty
lokaty i inwestycje
ubezpieczenia

BEZPŁATNIE PORÓWNAJMY OFERTY

20 BANKÓW

Oddział Expander
ul. Jana Pawła II 1
Jastrzębie Zdrój
tel. 32 476 64 97

expander
Niezależny Doradca Finansowy

Górska Chata

www.goralskachata.net

Organizujemy: **nowe menu restauracji**

- Wesela
- Chrzcziny
- Imprezy

okolicznościowe i integracyjne

32 470 22 12
517 243 733

Jastrzębie - Zdrój, ul. Wielkopolska 132

GWÓJ DOM
NIERUCHOMOŚCI

twojdom-nieruchomosci.net
44-335 Jastrzębie-Zdrój,
Al. Jana Pawła II 1 (obok Spec. Szpitala Wojewódzkiego, vis a vis "Netto")

U nas dopłata 35.000zł na zakup nieruchomości (MDM) ostaną szansą w tym roku!
zadzwoń 32 472 4068

do negocjacji
170,000 zł

Wyjątkowe, słoneczne M-4 w **Lędzinach** na ul. Pokoju, o pow. 71.5 m2., składające się z 3 pokoi, kuchni ze spiżarką, osobno tazienka i WC.

89,999 zł

Działka budowlana o pow. 13 arów. **Jastrzębie-Zdrój ul. Tragutta**. Piękna, malownicza, spokojna okolica, dookoła luźna zabudowa domów jednorodzinnych.

250,000 zł

Duży dom w cichej, spokojnej okolicy – **Bzie Zameckie**. Częściowo wyremontowany, umeblowany, do zamieszkania od zaraz! Obszar całej nieruchomości ok. 0,8 ha.

140,000 zł

Piękna, malownicza działka budowlana w **Kończycach Małych, ul. Wierzbowa**, o pow. 23 ary, ogrodzona z dwiema bramami wjazdowymi, obsadzona drzewami i krzewami ozdobnymi.

Stara cena: 169,999zł
Nowa cena: 149,999zł

Oferujemy do sprzedaży M - 5 o pow. 74 m2 na **Bożej Górze Prawej**. Nieprzejęciowe, duże, ustawne pokoje, tazienka i wc osobno, ciche i spokojne osiedle. Możliwość pozostawienia mebli!

do negocjacji
120,000 zł

Oferujemy do sprzedaży M-4 na ul. **Kurpiowskiej**. Mieszkanie znajduje się na 4p. w niskim bloku. Dogodna lokalizacja: blisko centrum, szkoły, przedszkola, sklepy. Mieszkanie czyste i zadbane!

136,000 zł

Wyjątkowe M-6 w idealnym miejscu - samo centrum Jastrzębia, w bloku 3-klatkowym, ocieplonym, z podjazdem dla inwalidów na IV piętrze, z widokiem na panoramę miasta i góry!

280,000 zł

Dom w Jastrzębiu - Zdroju na ul. **Pszczyńskiej** położony na działce o pow. 8100 m2, otoczony terenem zielonym, bez bezpośredniego sąsiedztwa!

do negocjacji
119.900 zł

Mieszkanie M-5 o pow. 63 m2, w układzie 3x1, na osiedlu **Zofiówka**. Czyste i zadbane, do odświeżenia.

1.200.000 zł

Budynek mieszkalno-usługowy w **Cieszynie, ul. Bielska**, częściowo wyremontowany, do własnej adaptacji, możliwość wynajęcia pomieszczeń.

do negocjacji
119.999 zł

M-3 Pawłowice ul. **Górnicza**, wysoki parter, układ szwedzki, mieszkanie do własnej aranżacji.

do negocjacji
530.000 zł

Dom w **Ustroniu** w zabudowie szeregowej, podpiwniczony z garażem na dwa samochody i budynek mieszkalno-usługowy.

do negocjacji
69.999 zł

M-3 w Jastrzębiu-Zdroju ul. **Karola Miarki** pow. 37,3 m2, 1 piętro w niskim bloku.

do negocjacji
140.000 zł

M-6 w układzie 3x1 w Jastrzębiu-Zdroju ul. **Zielona**, 7p./10. Blisko centrum z widokiem na panoramę miasta i stadion.

kredigo Chwilówki, szybko i dyskretnie

Jastrzębie-Zdrój

Minimum formalności,
Tylko trzy podpisy,
Pieniądze w tym samym dniu!

Tu jesteśmy

Przejdźcie podziemne obok Mc Donald's

Przywózmy pieniądze do domu!
Dojazd do Klienta GRATIS!
tel. 501-959-747

Zadzwoń! Spytaj o ofertę! Umów się na wizytę lub odwiedź nas w siedzibie!

Jesteśmy dla Państwa od poniedziałku do piątku od 9.00 do 17.00

...GODNOŚĆ I ZROZUMIENIE

ANNA I KRZYSZTOF KOKOT

KOMPLEKSOWE USŁUGI POGRZEBOWE

32 4708 432
www.annaikrzysztofkokot.pl

JASTRZĘBIE-ZDRÓJ, UL. PODHALAŃSKA 29
NAPRZECIW GALERII CARREFOUR

ZAŁATWIMY ZA CIEBIE WSZELKIE FORMALNOŚCI

NIE POBIERAMY ZALICZEK

Przyjedziemy do Ciebie do domu ! Dojazd do Klienta GRATIS!

Do skorzystania z naszej oferty będziesz potrzebował:

- osoba pracująca - dowód osobisty, zaświadczenie z zakładu pracy lub wyciąg bankowy z wpływem wynagrodzenia
- emeryci i renciści - decyzja z ZUS i odcinek od listonosza lub wyciąg bankowy

Jastrzębie-Zdrój
przejdźcie podziemne obok Mc Donald's tel. 501-959-747

Przejrzyj stare szafy, szuflady i książki, może coś od Ciebie kupimy!

- stare banknoty, także z PRL-u, bony Pewexu i Baltony
- stare monety, także z PRL-u oraz złom na kilogramy
- stare papierosy
- zegarki
- stare widokówki
- stare dokumenty
- motory
- motorowery i inne starocie!

Adres: Przejdźcie Podziemne obok Mc Donald's tam gdzie Kredigo tel. : 501 959 747

Dyskrecja zapewniona!

Tworzymy rynek dla polskiego górnictwa

Rozmowa z **GRZEGORZEM TOBISZOWSKIM**, wiceministrem Energii, odpowiedzialnym w resorcie za górnictwo, podczas spotkania w biurze poselskim Grzegorza Matusiaka.



Od lewej: Arkadiusz Wypych, asystent posła Grzegorza Matusiaka, minister Grzegorz Tobiszowski, poseł Grzegorz Matusiak i jego asystent Mirosław Kolb oraz Andrzej Matusiak, radny z Jastrzębia-Zdroju.

- Jak Pan ocenia sytuację w Jastrzębskiej Spółce Węglowej?

- Sytuacja jest bardzo trudna, wynikająca z wielu zależności, w jakich ta spółka się znalazła. Wróćmy w naszej rozmowie do ubiegłego roku. W listopadzie, kiedy powstało Ministerstwo Energii, otrzymaliśmy informację, że Jastrzębska Spółka Węglowa ma być z końcem tego miesiąca postawiona w stan upadłości. To były pierwsze dni po wyborach. Ratowanie jastrzębskiej spółki stało się jednym z najważniejszych zadań, z jakim musiało się zmierzyć nowe ministerstwo. Zabraliśmy się za budowanie biznesplanu, który mógłby zostać zaakceptowany przez instytucje finansowe. Zdążyliśmy z przygotowaniem tego dokumentu przed 30 listopada. Z końcem roku mieliśmy już gotowy cały scenariusz, dotyczący doinwestowania i wsparcia JSW dużym kapitałem.

- Jak dużym?

- Mówimy o kilku miliardach złotych. Niestety, gwałtownie pogorszyła się sytuacja na rynku węgla koksującego, który jest fundamentem funkcjonowania jastrzębskiej spółki. Chiny, w styczniu i grudniu wprowadziły do obrotu handlowego około dziewięć milionów ton węgla, co oczywiście spowodowało drastyczny spadek jego ceny. W tej sytuacji, utrzymanie planów sprzedażowych dla jastrzębskich kopalń, stało się niemożliwe. Musieliśmy jeszcze raz zweryfikować nasze założenia. W tej chwili pracujemy nad nowym biznespla-

nem dla Jastrzębskiej Spółki Węglowej, który uwzględni aktualną sytuację na rynku.

- Jest szansa, że JSW wyjdzie na prostą w najbliższych latach?

- Jesteśmy zdeterminowani, aby zbudować dla JSW trwałe fundamenty rozwojowe. Jesteśmy też realistami. W latach 2016 - 2017 spółka raczej nie osiągnie dodatniego wyniku finansowego, ale w kolejnych latach, 2018-2019, zakładamy, że pojawi się mały zysk.

- Jak nowy rząd, w tak krótkim czasie chce sobie poradzić z problemem, który okazał się jednym z przysłowio- wych gwoździ do trumny dla ośmioletnich rządów Platformy Obywatelskiej?

- Warunkiem powodzenia naszego planu jest zmniejszenie kosztów jednostkowych wydobycia węgla, a przez to zwiększenie efektywności produkcji. Od listopada trwają prace analityczne nad każdą kopalnią. Badamy ich zasoby ludzkie, wielkość i dostępność do złóż, jakość węgla, poziom emisji dwutlenku węgla i setki innych współczynników. Chcemy z najmniejszymi detalami dowiedzieć się, jaka jest faktyczna kondycja kopalń tworzących Jastrzębską Spółkę Węglową. Wszystko po to, aby móc punktowo, dla konkretnej kopalni, planować strategię rozwoju.

- Zdaje Pan sobie sprawę, że warunkiem realizacji tych

planów jest akceptacja strony społecznej?

- Mam tego absolutną świadomość. Korzystając z okazji chciałbym podziękować stronie społecznej, czyli związkowcom i samym górnikom, za ich roztropność i odpowiedzialność. Dla ratowania jastrzębskiego górnictwa zgodzili się na ograniczenie wielu przywilejów, w tym na przesunięcie terminu wypłaty czternastej pensji. Dla działaczy związkowych to były trudne, ale dobre decyzje. Dobra współpraca ze stroną społeczną jest ważna podczas

tworzenia nie przewiduje zamykania kopalń. Wręcz odwrotnie. Chcemy zbudować dla polskiego górnictwa solidne zaplecze kapitałowe i finansowe. Pomińmy na chwilę kwestię Jastrzębskiej Spółki Węglowej, która jest wyjątkowa ze względu na swój profil produkcji. Dla pozostałych spółek, Kompanii Węglowej oraz Katowickiego Holdingu Węglowego, bogatych w węgiel energetyczny, mamy inny plan. Chcemy połączyć sektor węglowy z energetycznym. Najdalej w czerwcu, choć za realny uważam termin kwietniowo-majowy,

Od listopada trwają prace analityczne nad każdą kopalnią. Badamy ich zasoby ludzkie, wielkość i dostępność do złóż, jakość węgla, poziom emisji dwutlenku węgla i setki innych współczynników. Chcemy z najmniejszymi detalami dowiedzieć się, jaka jest faktyczna kondycja kopalń tworzących Jastrzębską Spółkę Węglową. Wszystko po to, aby móc punktowo, dla konkretnej kopalni, planować strategię rozwoju.

rozmów z inwestorami, którzy są potrzebni, aby dokapitalizować i umożliwić spółce rozwój.

- W przekazie medialnym można też usłyszeć, że zamierzacie zamykać niektóre kopalnie.

- Ze zdumieniem czytam niektóre doniesienia prasowe. Jeszcze przed objęciem funkcji wiceministra wielokrotnie powtarzałem, że program Prawa i Sprawiedliwości dla górnictwa

powstanie Polska Grupa Górnicza. Wiele zależy także od rozmów z inwestorami i stroną społeczną. Chcemy zbudować silny sektor wydobywczo-energetyczny, odporny na rynkowe dekonjunkury, które pojawiają się co jakiś czas i nie są czymś nadzwyczajnym w światowej gospodarce. Tworzymy rynek dla polskiego węgla. Jeszcze raz podkreślam, że nasz program dotyczy reformy i restrukturyzacji górnictwa, ale nie jest związany z zamykaniem kopalń.

- Plany reform nie umkną uwadze Brukseli, a Unia Europejska, zakochana w swoim pakiecie klimatycznym, niechętnie akceptuje inwestycje oparte na tradycyjnych surowcach.

- Światło w tunelu pojawiło się podczas ostatniego szczytu klimatycznego w Paryżu. Zależało nam, aby do światowej debaty o ociepleniu klimatu wprowadzić nowe, niedyskutowane dotychczas wątki. I to się udało. Polska delegacja pod przewodnictwem Jana Szyszko, ministra środowiska, podniosła temat nie tylko producentów dwutlenku węgla, ale także krajów, które dzięki bogatym zasobom leśnym, radzą sobie z eliminacją tego gazu. Należy do nich Polska. Produkujemy dużo dwutlenku węgla, ale z drugiej strony nasze lasy i puszcze doskonale radzą sobie z jego absorpcją. W bilansie, porównującym te wielkości, nasz kraj nie wypada źle. Zwróciliśmy także uwagę na konieczność zmiany definicji emitenta dwutlenku węgla. Weźmy przykład Wielkiej Brytanii. Ten kraj został pochwalony za zamknięcie ostatniej kopalni, a jego polityka inwestycyjna rzekomo nie wpływa na ocieplenie klimatu. Czy rzeczywiście? Wielka Brytania, jako potęga gospodarcza, zużywa wielkie ilości surowców, jak gips czy cement, których produkcję trudno nazwać niskoemisyjną. Takie kraje też pośrednio wpływają na globalny wzrost dwutlenku węgla w ziemskiej atmosferze. To założenie przyjęte w Paryżu, jako

punkt wyjścia do rozmów o handlu limitami emisyjnymi. Te ustalenia przyjęto na konferencji światowej, a nam zależy, aby zaakceptowała je także Unia Europejska. Na razie jest z tym problem. Unia Europejska wciąż bardzo krytycznie odnosi się do wszystkich inwestycji w konwencjonalną energetykę opartą na węglu kamiennym i brunatnym.

Niecałe siedem procent tegorocznego budżetu miasto przeznaczy na inwestycje. Z tej symbolicznej kwoty większość pochłoną wydatki na remonty szkół. Jastrzębie-Zdrój stoi w miejscu. A kto tkwi w tym samym punkcie, ten się cofa, bo inni idą do przodu.

Chudy rok

To był pierwszy budżet przygotowany samodzielnie przez prezydent Annę Hetman. Plan finansowy na 2015r. ułożył jeszcze poprzedni prezydent. Jego następczyni wprowadziła kilka swoich zmian, ale generalnie nie miała czasu ani możliwości, aby zaproponować mieszkańcom autorski budżet. Dopiero teraz, podczas planowania finansów na przyszły rok, Anna Hetman mogła pokazać, co potrafi. Niestety, jej konkretne działania daleko odbiegają od wizji, jaką roztoczyła podczas kampanii wyborczej. Z jej spotów reklamowych wiał ponury obraz miasta, w którym nic się nie dzieje. Młodzi marzą tylko o wyjeździe z Jastrzębia-Zdroju, a dla starszych nie ma już żadnych nadziei. Świątecznym w tunelu miał być wybór Anny Hetman. Dzięki niej Jastrzębie-Zdrój wyrwie się z marazmu, a mieszkańcy odzyskają wiarę i nadzieję.

ZDERZENIE Z RZECZYWISTOŚCIĄ BYŁO BRUTALNE.

W ubiegłym numerze gazety pisaliśmy o kilku ewidentnych potknięciach, popełnionych przez nowe władze w pierwszym roku rządzenia. Wpadki wizerunkowe, kontrowersyjny plan zbudowania wielkiej galerii handlowej w centrum oraz zamieszanie wokół komunikacji miejskiej, to tylko kilka przykładów, które wzbudziły niepokój mieszkańców i zastrzeżenia większości w Radzie Miasta. Nad tym wszystkim zaciążyły drastyczne plany oszczędnościowe, których ofiarą padł, m.in. miejski sport. Na marginesie, stało się to pożywką dla plotkarzy sugerujących, że cięcia w tej dziedzinie mają związek z niechęcią Anny Hetman do Andrzeja Matusiaka, jej głównego oponenta w Radzie Miasta i przewodniczącego komisji sportu. Dobrze skonstruowany budżet na 2016r. dla prezydent Hetman byłby doskonałą okazją do zatarcia niekorzystnego wrażenia, jakie pozostawiły niektóre jej decyzje podjęte w ubiegłym roku. Jaki budżet jest dobry? Fachowcy nie mają wątpliwości, że kluczem do sukcesu samorządów jest rozwój. A można go wykreować tylko poprzez mądrą, dobrze zaplanowaną politykę inwestycyjną. Już w poprzednim roku, obecne władze miasta dały niepokojący sygnał, że niekoniecznie podzielają tę opinię. W środowisku śląskich przedsiębiorców głośnym echem odbiła się decyzja o zablokowaniu budowy budynku mieszkalnego w dzielnicy Zdroju. Inwestycję miał zrealizować jastrzębski deweloper. Niewielu mieszkańców przekonała argumentacja władz miasta, że w tym miejscu powinien powstać Dom Solidarności. Decyzja była niezrozumiała, ponieważ inwestycja w Zdroju poprawiłaby sytuację na jastrzębskim rynku mieszkaniowym a także wpłynęła pozytywnie na rozwój lokalnej gospodarki.

ANALIZUJĄC PLAN TEGOROCZNEGO BUDŻETU TRUDNO NIE ZAUWAŻYĆ, ŻE INWESTYCJE NIE SĄ OZKIEM W GŁOWIE PREZYDENT ANNY HETMAN.

364,4 mln zł
- budżet

24,7 mln zł
- wydatki na inwestycje

6,7 proc.
- tylko tyle w budżecie miasto przeznaczyło na inwestycje

Oczywiście, wszyscy zdajemy sobie sprawę z ograniczeń. Prezydent nie może mieć lekkiej ręki, ponieważ nad miastem ciąży dług wobec Jastrzębskiej Spółki Węglowej. O jakości budżetu decyduje jednak nie tylko kwota do wydania, ale także sposób jej zagospodarowania. Tegoroczny plan finansowy dla Jastrzębia-Zdroju zamyka się w kwocie 365 mln zł. Na inwestycje przeznaczono zaledwie 24,7 mln zł, czyli ponad sześć procent puli. To jeden z najniższych wskaźników w województwie śląskim. Dla porównania Zabrze, które jest liderem tego zestawienia, wydaje na inwestycje około 30 proc. budżetu.

PODALIŚMY PRZYKŁAD TEGO MIASTA NIE TYLKO DLATEGO, ŻE JEST NAJLEPSZE, ALE TAKŻE Z TEGO POWODU, ŻE RZĄDZI NIM KOBIETA.

Prezydent Małgorzata Mańka-Szulik została doceniona przez swoich kolegów po fachu i powierzono jej funkcję szefa Górnośląskiego Związku Metropolitalnego. W innym śląskim mieście, gdzie rządzi kobieta, też zaczyna się inwestycyjna rewolucja. Grażyna Dziedzic, prezydent Rudy Śląskiej, uporała się z bagażem długów odziedziczonych po poprzedniku, a teraz stara się o bardzo korzystny, preferencyjny kredyt z Europejskiego Banku Rozwoju. Pozwoli on na polepszenie oferty inwestycyjnej miasta i budowę nowych dróg.

Z symbolicznej kwoty przeznaczonej w tym roku na inwestycje w Jastrzębiu-Zdroju, większość trafi do placówek oświatowych. Oczywiście jest to ważny wydatek. Dzieci i młodzież muszą uczyć się w godziwych warunkach. Z dru-



giej strony, są to inwestycje, które nie stworzą nowych miejsc pracy, nie wygenerują w przyszłości zysku i nie uruchomią impulsu rozwojowego dla miasta. Mamy nadzieję, że na takie sprofilowanie budżetu nie miała wpływu przeszłość zawodowa prezydent, która była kiedyś dyrektorką szkoły. Aby spełnić dobre pomysły Anny Hetman z kampanii wyborczej, Jastrzębie-Zdrój potrzebuje dobrego, skupionego na inwestycjach planu prorozwojowego. W życiu, biznesie i samorządzie bywa zazwyczaj tak, że kiedy jest dobry pomysł, znajdują się także środki na jego realizację. W Jastrzębiu-Zdroju na razie nie ma jednego i drugiego. Nie ma kasy i planu.

Jerzy Filar

REKLAMA



mycenter

RTV / AGD / MULTIMEDIA

TV SAMSUNG
2399,-
rata 74,-
50", Full HD, 1920x1080
200 Hz, USB, HDMI
+ PREZENT Odkurzacz Samsung o wartości 400zł

Lodówka AMICA
1399,- 1299,-
rata 40,-
185 cm, klasa A+
kolor INOX

> NAJNIŻSZE CENY

> 5 LETNIE GWARANCJE GRATIS

> TRANSPORT DO 30 KM GRATIS

> RATY NA DOWÓD

TV LED
899,- 799,-
rata 25,-
32", LED HD, 1366x768
USB, HDMI, klasa A+

Żelazko BOSH
169,- 119,-
Moc 2200W

Laptop HP
1499,- 1199,-
rata 37,-
WiFi, Bluetooth,
500 GB, Intel Celeron

Kuchnia gazowo-elekt.
999,- 899,-
rata 28,-
A++, termoobieg, zapalarka, zabezp.

Pralka BEKO
899,- 799,-
rata 25,-
klasa A+
1000 obr./min.

Jastrzębie-Zdrój, ul. 1 Maja 25
tel. 32 47 62 822, raczekjastrzebie.pl

► **Zakończył się audyt badający współpracę magistratu z organizacjami pozarządowymi w Jastrzębiu-Zdroju**

Zlecamy pożytecznie, wydajemy z pożytkiem

W każdym dużym mieście działają organizacje pozarządowe, które w wielu obszarach społecznym wspomagają działanie samorządu lub wręcz go wyręczają. To właśnie tzw., trzeciemu sektorowi zlecają miasta, w ramach konkursów wiele swoich działań. W październiku minionego roku ruszył projekt z funduszy EOG w ramach programu: **obywatel dla demokracji, czyli „Zlecamy pożytecznie, wydajemy z pożytkiem”**.

Miał on na celu zbadanie jak tak współpraca przebiega w poszczególnych gminach. W Jastrzębiu-Zdroju również został ten projekt wdrożony, a wolontariusze działali pod nadzorem eksperta ze Stowarzyszenia Aktywności Obywatelskiej Bona Fides z Katowic.

- *Audytory monitorowali pięć organizacji pozarządowych i poszczególne*

wydziały urzędu miasta, które z nimi współpracowały. Analizowane dane obejmowały cały 2014 rok. Zarówno pracownicy urzędu, jak i działacze organizacji skrupulatnie i szeroko informowali audytorów o przebiegu konkursów, wykonywaniu zleceń i raportach końcowych - wyjaśniają organizatorzy audytów.

Najszerzy zakres zleczanych zadań publicznych, przypisany jest do Wydziału Kultury, Sportu i Turystyki jastrzębskiego magistratu. Przeprowadzenie audytu pokazało, że istotnym problemem jest ograniczona liczba organizacji pozarządowych, podejmująca działania służące pozyskaniu środków finansowych, w ramach ogłaszanych konkursów ofert czy tzw. małych grantów. Natomiast audyty wśród pięciu organizacji trzeciego sektora, pozwoliły na względne określenie poziomu jakości współpracy z Urzędem Miasta - w zakresie zlecania zadań publicznych. Ponadto stwierdzono, że działalność tzw. ciał konsultacyjno-doradczych, w skład których wchodzi

przedstawiciele organizacji pozarządowych, stanowi swoistą wartość, zarówno dla jastrzębian, jak i władz miasta, radnych, przedstawicieli sołectw i osiedli. Jednakże zwrócono również uwagę, że należy wydłużyć terminy prowadzonych konsultacji, by umożliwić w nich uczestnictwo zainteresowanych stron i ekspertów. Organizacje podnoszą również potrzebę zwiększenia uczestnictwa i pracy organizacji non-profit, w tzw. ciałach konsultacyjno-doradczych oraz do zwiększenia liczby zaproszeń dla gości-ekspertów będących obserwatorami prac.

Audytory zwrócili też uwagę na potrzebę uporządkowania „porozrzuconych” niespójnych tematycznie i chronologicznie informacji i komunikatów na stronie Biuletynu Informacji Publicznej. To uporządkowanie znacznie usprawniłoby poruszanie się w danej branży tematycznej. Mówili o zwiększeniu aktywności negocjacyjnych i konsultacyjnych z pracownikami Urzędu na etapie opracowywania dokumentacji, a także

w trakcie realizacji konkursu. Natomiast organizacje wskazywały potrzebę poprawy czytelności zapisów w dokumentach konkursowych, a także konieczność wydłużenia terminów składania ofert. Wskazują też na istotę i potrzebę powiązania realnych potrzeb mieszkańców, opartych o rzetelne badania czy diagnozy z ogłaszaniem konkursami. Na uwagę zasługuje również podnoszona sprawa przypadkowości ograniczonej liczby organizacji biorących udział w konkursach.

Analizowano również jastrzębskie Centrum Organizacji Pozarządowych,

którego działalność według audytorów wykazuje się profesjonalizmem obsługi, konsultacji, szkoleń, doradztwa grupowego jak i indywidualnego. Ale zaleca się zwiększenie czasu dostępności do Centrum oraz wdrożenie inicjatywy w zakresie wskazywania obszarów i potrzeb edukacyjnych przez uczestników, tak aby można było skorelować oczekiwania stron i kierować optymalne wsparcie dla organizacji.

dr Antoni Augustyn,
Prezes LGD „Wspólny Rozwój”
z Jastrzębia-Zdroju

Z całym tekstem audytu wraz z zaleceniami i wnioskami końcowymi można zapoznać się na portalu www.jas24.info.pl. Został on także przekazany ekspertowi nadzorującemu ze strony Stowarzyszenia Aktywności Obywatelskiej Bona Fides z Katowic. W procesie audytu zostało wykorzystane narzędzie badawcze pt. Monitoring dla trzeciego sektora. 16 września 2015r. zostało skierowane pismo do Anny Hetman - Prezydent Miasta Jastrzębie-Zdrój ze strony Fundacji Rozwoju Demokracji Lokalnej - Ośrodek Kształcenia Samorządu Terytorialnego im. Waleriana Pański z Katowic. Wyrażona zgoda na realizację monitoringu w UM, obejmowała również wskazanie osoby do kontaktu z podaniem danych komunikacyjnych, obejmujących, adres mailowy: organizacje@um.jastrzebie.pl oraz numer telefonu: 32/4785135. Natomiast informacje o rozpoczęciu audytu zostały zamieszczone w gazecie „Nasze Jastrzębie”. W artykule, czytelnicy zostali poinformowani o realizowanym monitoringu. Skierowano prośbę do organizacji trzeciego sektora o nadsyłanie pytań i uwag, zarówno z Jastrzębia-Zdroju, jak i innych gmin podejmujących współpracę z UM na adres mailowy: poczta@lgd-jastrzebie.org.



REKLAMA



Spółdzielnia Mieszkaniowa „JAS-MOS”
ul. Słoneczna 18A, Jastrzębie-Zdrój
tel. 32 47 626 37, 32 47 626 38

Spółdzielnia Mieszkaniowa „JAS-MOS”
z siedzibą w Jastrzębiu-Zdroju przy ul. Słonecznej 18A,
ogłasza ustny przetarg nieograniczony
na ustanowienie i zbycie odrębnej własności
lokali mieszkalnych położonych przy:

- ul. Górnicza 40/41, Jastrzębie-Zdrój, kat. M-2, pow. użytkowa 36,00 m²,
cena wywoławcza 48 000,00 zł, wadium 4 800,00 zł,
 - ul. Zielona 42/10, Jastrzębie-Zdrój, kat. M-3, pow. użytkowa 47,05 m²,
cena wywoławcza 78 500,00 zł, wadium 7 850,00 zł,
 - ul. Wieczorka 7/6, Jastrzębie-Zdrój, kat. M-2, pow. użytkowa 38,18 m²,
cena wywoławcza 62 900,00 zł, wadium 6 290,00 zł,
 - ul. Konopnickiej 10/8, Jastrzębie-Zdrój, kat. M-2, pow. użytkowa 27,89 m²,
cena wywoławcza 42 000,00 zł, wadium 4 200,00 zł,
 - ul. Wiejska 19d/5, Jastrzębie-Zdrój, kat. M-3, pow. użytkowa 37,91 m²,
cena wywoławcza 66 800,00 zł, wadium 6 680,00 zł,
- w lokalu zameldowane są 2 osoby, w stosunku do których prowadzone jest postępowanie o wymeldowanie.

Wystawione do przetargu mieszkania można oglądać w dniach **1 i 2 luty 2016r.**, po wcześniejszym zgłoszeniu się w administracji osiedla przy:

- ul. Staszica 8 w Jastrzębiu-Zdroju tel. 324761255 (ul. Górnicza, Wieczorka, Konopnickiej, Wiejska),
- ul. Zielona 5 w Jastrzębiu-Zdroju tel. 324718170 (ul. Zielona).

Przetarg odbędzie się w siedzibie SM „JAS-MOS” sala nr 4 w dniu **10.02.2016r.**, o godzinie **13⁰⁰**.

Dowód wpłaty wadium należy przedłożyć w Spółdzielni najpóźniej dnia **09.02.2016r.**, do godziny **13⁰⁰**.

Minimalne postąpienie wynosi 500,00zł. Do przetargu dopuszczeni zostaną oferenci, którzy zapoznają się z „Regulaminem na ustanowienie i zbycie odrębnej własności...” obowiązującym w Spółdzielni, co potwierdzą podpisem na oświadczeniu, a następnie wpłacą wymagane wadium.

Wadium osoby wygrywającej zostanie zaliczone na poczet ceny mieszkania, a pozostałym osobom zwrócone w terminie do 3 dni na podany numer konta bankowego. Ogłaszający przetarg zastrzega sobie prawo unieważnienia przetargu bez podania przyczyny.

Osoba wygrywająca przetarg zobowiązana jest do: wpłaty wpisowego i udziału do Spółdzielni, poniesienia kosztów ogłoszenia przetargu, sporządzenia operatu szacunkowego określającego wartość rynkową lokalu, sporządzenia aktu notarialnego, założenia i wpisu do księgi wieczystej.

Umowa ustanowienia i sprzedaży odrębnej własności lokalu mieszkalnego zawarta zostanie w kancelarii notarialnej wskazanej przez Spółdzielnię.

Dodatkowych informacji udziela komórka członkowsko - mieszkaniowa SM „JAS-MOS” pok. nr 2 lub telefonicznie pod numerem 32 47 626 36-38 wew. 37.

IX Rodzinny Slalom
o Puchar Prezydenta Miasta Jastrzębie-Zdrój

31 styczeń 2016r
Istebna, wyciąg narciarski
„ZŁOTY GROŃ”

NASZE
Jastrzębie

BIURO OGŁOSZEŃ
Jastrzębie-Zdrój, ul. Opolska 1 (paw. 723 GSM)

REKLAMA:
Dorota Woś 889 381 211, naszejastrzebie@naszagazeta.info
Mariola Szołtyś 606 221 496, reklama1@naszagazeta.info
Sebastian Sroślak 790 887 729, reklama@naszagazeta.info



Chude nie jest piękne

Coraz częściej przestajemy akceptować samych siebie. W głowach układamy ideały, które daleko się mają, do prawdziwego piękna. Chcemy być FIT. Zapominając o zdrowiu, bardzo drastycznie pozbywamy się zbędnych kilogramów, myśląc: „Parę głodówek, czy tabletek nie zaszkodzi. W końcu czego się nie robi dla smukłej sylwetki!”

Każda „faldka tłuszczu” zaczyna być szczerze nienawidzona i robimy wszystko, żeby ją usunąć. Szukamy w Internecie niesprawdzonych diet, a potem płaczemy, kiedy po pewnym

czasie znieawidzona masa ciała powraca ze zdwojoną siłą. Umyka nam istotny fakt, że przy zaburzeniach jedzenia pojawia się tzw. efekt jojo. Ścisłą dietę trzymamy zazwyczaj tylko do pierwszego uczucia łaknienia, którego nie jesteśmy w stanie opanować albo do osiągnięcia choć trochę mniejszej wagi. Zaraz po tym przestajemy przejmować się tym, co jemy i coraz mniej się ruszamy, co powoduje powrotny przyrost wagi. Cała wina spada wtedy na rady, z których korzystaliśmy. „Tydzień nic nie jadłam! Kiedy w końcu sobie pozwoliłam, na większe porcje, okazało się, że sporo przytyłam! To odchudzanie nic nie daje!”. Niestety, albo jemy regularne posiłki, bez większych bomb kalorycznych, albo z naszych planów, o zgrabnych nóżkach i płaskim brzuchu nic nie będzie!

Ludzie pytają: „Jak mamy się nie przejmować wyglądem, skoro na każdym kroku jesteśmy tym napastowani? Billboard'y, reklamy, czasopisma. Nie ma tu mowy o najmniejszych nie-

doskonałościach. Prawdą jest, że telewizyjne normy, wymagają szczupłej figury od modelek i gwiazd. Czasami zbyt szczerze. Nic więc dziwnego, że kiedy patrzymy w kolorowe ekrany



telewizorów i przyglądamy się idealnym ciałom pięknych kobiet, zaczynamy zdawać sobie sprawę, że przecież same tak nie wyglądamy. Podświadomie czujemy zazdrość - „Dlaczego ja taka nie mogę być?” Budzi się w nas poczucie chorej złości i niska samoocena, która prowadzi do pojawienia się przesadzonych kompleksów.

Takie zachowania zazwyczaj kończą się na anoreksji czy bulimii, które w bardzo szybki sposób wyniszczają i wycieńczają nasz organizm, nie tylko fizycznie, ale i psychicznie.

Oprócz nacisku medialnego, na nasze decyzje o nagłym odchudzaniu i tym samym zaprzeczeniu własnego „JA”, bardzo duży wpływ ma zdanie innych ludzi. Zdążyła się, że z czystej złości, ktoś krzyknie: „Ty grubasie, wzięłabyś się za siebie!” - Nie ukrywajmy, to boli. Jest to jedna z wielu przyczyn, przez które decydujemy się na szybkie „spalanie kalorii” - niekoniecznie te związane ze sportem i zdrowym trybem życia, ale takie, które są „na topie”.

Najbardziej popularne i drastyczne są tzw. Dieta Dukana oraz Dieta Tasiemcowa. Pierwsza z nich polega na jedzeniu produktów, zawierających duże ilości białka. Bardzo często nie zdajemy sobie sprawy z tego, że jego nadmierna ilość w organizmie, może prowadzić do poważnych problemów

LEKARZ
ARKADIUSZ FORAJTER
Specjalista Radiologii i Diagnostyki Obrazowej



GABINET USG
Jastrzębie-Zdrój, ul. S. Wyspiańskiego 8
BADANIA USG:
■ tarczycy, ■ USG piersi, ■ jamy brzusznej
■ żył i tętnic metodą kolorowego Dopplera
Rejestracja nr. tel. 691 419 176

z nerkami i wątrową lub powodować szybkie odwodnienie organizmu, co nigdy nie kończy się dobrze. Drugi z wymienionych „sposobów na odchudzanie”, wymaga spożywania tabletek, z główkami tasiemców. Jak dobrze wiemy, powodują one olbrzymie spustoszenie, przez co bardzo szybko

chudniemy. Dla większości ludzi, powyższe postępowanie jest śmieszne, dla innych wydaje się być jedyną drogą, do idealnej figury.

Po co przybliżać się do śmierci? Powiedzmy stanowcze „NIE” dietom, a uśmiechajmy się do sportu!

Klaudia Gagat

REKLAMA

Cykl artykułów poruszających temat schorzenia stóp. Niosą nas przez całe życie - musimy o nie dbać.



JAN CYRULIK
specjalista
ds. podologii.

W TYM ODCINKU OPOWIEMY O MODZELACH

Modzela na stopach powstają na skutek tarcia lub ucisku. Powodem jest niewygodne obuwie, zdeformowany układ kostny stóp oraz nadmierne usuwanie zrogowiałego naskórka. Tworzą się na opuszkach palców, stawów stopy lub podeszwach stopy nad główkami kości śródstopia. Są przeważnie

owalne o żółtawym zabarwieniu. Często spotyka się modzele warstwowe. Nie są bolesne. Chyba, że pod nimi znajduje się odcisk - wtedy pacjent może odczuwać ból.

JAK USUWA SIĘ MODZELE NA STOPACH?

Odróżnienie modzela od odcisku nie jest proste i powinien to zrobić podolog. Zastosowanie terapii i usuwanie zależy od tego czy modzel składa się z jednej czy z kilku warstw rogowych. Jednorazowo powinna być usuwana tylko jedna warstwa. Wielowarstwowy modzel nie może być usuwany za jednym



razem. Aby się ich pozbyć skutecznie należy usunąć przyczynę nadprodukcji hiperkeratozy i powstawania modzeli. Stałe usunięcie modzeli w przypadku zmian w układzie kostnym, obniżenia główki kości śródstopia jest niemożliwe.

JAK MOŻNA ZAPOBIEGAĆ POWSTAWANIU MODZELI?

- Unikaj ciasnego i niewygodnego obuwia
 - Koryguj deformacje palców i stóp pod okiem podologa, który założy odpowiednie odciążenie lub ortozy.
 - Używaj specjalistycznych wkładek do butów
 - Unikaj niefachowych zabiegów na stopach. Z pedicure korzystaj wyłącznie tam, gdzie usługę tą wykonuje specjalista podolog.
- Jeśli masz na stopach coś, co Cię niepokoi lub chcesz upewnić się co do stanu zdrowia swoich stóp, to zgłoś się do gabinetu podologicznego na darmową konsultację.

ZAPRASZAM

SPECJALISTYCZNA PIELĘGNACJA I LECZENIE STÓP

Gabinet Podologiczny
Jan Cyrulik



- Usuwanie wrastających paznokci
- Bezbolesna korekta paznokci klamrami ortonyksyjnymi
- Usuwanie odcisków, modzeli, nagniotków
- Pękające pięty
- Grzybice skóry i paznokci
- Opieka nad chorymi ze stopą cukrzycową
- Pedicure podologiczny

80% Polaków ma problemy ze stopami.
Ty też należysz do nich?
Umów się na darmową konsultację
tel. 730 110 112
Żory, ul. Handlowa 1
(za Castoramą)
www.gabinet.podologiczny.pl

REKLAMA

Po wypadku, który miał miejsce 19 listopada 2015r. na ul. Głównej Południowej w Jastrzębiu-Zdroju, Państwo Anna i Henryk M. z Mszany, zwrócili się po pomoc w uzyskaniu odszkodowania do Kancelarii. - W Kancelarii dowiedzieliśmy się, że oprócz odszkodowania za uszkodzony samochód i bolącą głowę (po wybuchu poduszek powietrznych uderzyłem głową o szybę) - przysługuje nam bezpłatne auto zastępcze - relacjonuje Pan Henryk. „Zgłaszając szkodę

JASTRZĘBIANIE KORZYSTAJĄ Z DARMOWEGO SAMOCHODU ZASTĘPCZEGO

trzebują, to mają dzwonić bezpośrednio do Kancelarii. Od tej chwili już wszystko odbywało się bez naszego udziału.

Dostaliśmy całkiem nowy samochód z salonu. Miał przejechać dopiero 80 km. Jeździliśmy nim 35 dni. Jak się potem okazało Ubezpieczyciel (jeżeli w ogóle) daje samochód zastępczy, to na okres od 7 do maksymalnie 14 dni. My mieliśmy oględziny samochodu dopiero po 5 dniach. Jesteśmy bardzo zadowoleni, bo nie wiem, co byśmy zrobili bez auta zastępczego. Mieszka-



do Ubezpieczyciela zasugerowałam, że należy nam się samochód zastępczy, na co likwidator szkody odpowiedział, że nie mają aut zastępczych i mamy jeździć taksówką” - ze zdenerwowaniem opowiada Pani Ania M. - Opowiedzieliśmy

o tym pani Jasińskiej i zaproponowała nam bezpłatny samochód zastępczy z firmy, z którą współpracuje. My nie będziemy płacić za wynajem ani złotówki, a fakturę za wynajem wystawią bezpośrednio do Ubezpieczyciela sprawy. Bar-

§ | Eliza Jasińska
KANCELARIA ODSZKODOWAŃ
tel. 510 141 031

dzo nam się to spodobało, więc zgodziliśmy się od razu. Dostaliśmy auto zastępcze na drugi dzień. Gdy dowiedział się o tym likwidator szkody powiedział, że mogliśmy wziąć auto od nich - zapomniał już, że kazał nam jeździć taksówką. Straszyl nas, że zapłacą tylko określoną kwotę za wynajem, a resztę my będziemy musieli dopłacać. Zadzwoniłam do Pani Jasińskiej, bo się wystraszyłam. Uspokoila mnie, że nawet jeżeli Ubezpieczyciel nie będzie chciał zapłacić za samochód zastępczy, to my nie ponie-

siemy żadnych kosztów. Kancelaria ściąga należności za samochód zastępczy od Towarzystwa Ubezpieczeniowego, nie od klientów - opowiada pani Ania. - Ubezpieczyciel świadomie wywoływał w nas strach i niepewność, żebyśmy oddali samochód jak najszybciej i nie narażali ich na dodatkowe koszty. Muszą przecież zapłacić za każdy dzień wynajmu. Uspokoilałm się i przy kolejnym telefonie od likwidatora, po sugestii Pani Jasińskiej, powiedziałam, że mamy swojego pełnomocnika. Jeżeli czegoś po-

my na wsi i wszędzie musimy dojeżdżać - bez auta jak bez ręki. Autobus jedzie tylko 2 razy dziennie. Poza tym był to okres przedświąteczny, gdzie jak wiadomo, każdy ma dużo spraw do załatwienia i trzeba się dużo przemieszczać. Jesteśmy bardzo zadowoleni z pomocy Kancelarii oraz z samochodu zastępczego. Polecamy wszystkim Kancelarie Odszkodowań pani Jasińskiej - można na nich liczyć, zawsze zadzwonić i wszystkiego się dowiedzieć - nie poradziłibyśmy sobie bez nich - zachwala Pani Ania.

KANCELARIA ODSZKODOWAŃ Eliza Jasińska | ul. Wielkopolska 22, 44-335 Jastrzębie-Zdrój | tel: 510-141-031 | www.odszkodowaniaeliza.pl



pod paragrafem

SPRAWDZALI SWOJĄ TRZEŹWOŚĆ



W minionym roku do jastrzębskiej jednostki zgłosiło się prawie tysiąc osób, które chciały sprawdzić swój stan trzeźwości, zanim wsiądą za kierownicę. W zdecydowanej większości przypadków alkomat nie wykazał w ich organizmach obecności alkoholu.

Kierowcy zgłaszają się do kolumny głównie w weekendy (najczęściej niedziele) i dni świąteczne. Wątpliwości co do stanu trzeźwości okazały się zasadne u 105 osób. Rekordzistą był 41-letni mężczyzna, który miał w organizmie prawie 3 promile. Mimo że każda z osób, która chce poddać się badaniu na alkomacie jest przez stróżów prawa legitymowana, nie grożą jej żadne konsekwencje. Policjanci odradzają jednak ruszanie w podróż tzw. „wczorajszym kierowcom”. Cho-

ciaż alkomat nie wskazuje na obecność alkoholu w ich organizmach, należy pamiętać, że zdolność reakcji takiej osoby jest znacznie ograniczona, a złe samopoczucie, ból głowy czy zmęczenie psychiczne znacznie zwiększa ryzyko wypadku.

SKRÓT NIE POPLACA



Na dwa lata może trafić do więzienia 30-latek, który jechał samochodem mimo cofnięcia mu uprawnień do jazdy. Mężczyzna został zatrzymany do kontroli drogowej, bo złamał przepisy. Kierowca bmw zwrócił na siebie uwagę policjantów, gdy wjeżdżając na jedną ze stacji benzynowych, zlekceważył znak „zakaz wjazdu”. Prowadząc samochód mężczyzną okazał się 30-letni mieszkaniec Żor. Policyjne bazy danych wykazały, że 3 lata

temu mężczyźnie zostało zabrane prawo jazdy. Samochód został odholowany na koszt właściciela, na strzeżony parking.

BRACIA Z MARIHUANĄ



Kryminalni z Jastrzębia-Zdroju zatrzymali dwóch braci w wieku 25 i 30 lat podejrzanych o posiadanie narkotyków.

Kryminalni zatrzymali 25-latkę na klatce schodowej jednego z bloków na osiedlu Barbary. Podczas kontroli osobistej, w kieszeni spodni policjanci znaleźli woreczek z marihuaną. Nielegalny susz stróż prawa zabezpieczyli również w trakcie przeszukania mieszkania mężczyzny. 30-letni brat zatrzymanego sam wydał kryminalnym marihuanę, przyznając że jest jej właścicielem. Również i on trafił do policyjnego aresztu. Braciom

przedstawiono zarzut posiadania narkotyków. O ich dalszym losie decydować będzie sąd. W przypadku stwierdzenia, że dopuścili się przestępstwa mniejszej wagi, grozi im kara grzywny, ograniczenia wolności albo rocznego więzienia.

NIELEGALNY TYTOŃ



Jastrzębscy policjanci zajmujący się zwalczaniem przestępczości gospodarczej przejęli ponad sto kilogramów krajanki tytoniowej bez polskich znaków akcyzy. Śledczy szacują, że straty Skarbu Państwa z tytułu uszczuplenia podatkowego wynoszą około 80 tysięcy złotych. Właścicielowi „lewego towaru” grozi kara 3 lat więzienia.

W sobotnie popołudnie policjanci zatrzymali do kontroli drogowej samochód marki Renault. W trak-

cie sprawdzania pojazdu stróż prawa znaleźli w bagażniku oraz na tylnych siedzeniach 105 kilogramów krajanki tytoniowej bez polskich znaków akcyzy. Kontrabandę zabezpieczono, a zatrzymanego 53-letniego mieszkańca Jastrzębia-Zdroju doprowadzono do policyjnego aresztu. Niewykłuczone, że z nielegalnego procederu mężczyzna uczynił sobie źródło dochodu.

NOŻEM W OJCZYMA

Na początku stycznia oficer dyżurny jastrzębskiej jednostki otrzymał zgłoszenie o ugodzeniu nożem, do którego miało dojść w jednym z mieszkań na osiedlu Barbary. W rozmowie z domownikami mundurowi ustalili, że do incydentu doszło w trakcie rodzinnej kłótni. Zdaniem 30-letniego ojczyrna oraz matki 15-latkę, miała ona chwycić za nóż kiedy nie zgodzili się, aby pojechała na dyskotekę. Mężczyzna w porę wyrwał narzędzie nastolatce, doznając przy tym niegroźnych obrażeń dłoni. Sama 15-latkę przyznała policjantom, że rzuciła się z nożem na ojczyrna, bo ma dość panującej w domu atmosfery.

► **Jaki był miniony rok? Co czeka nasze pieniądze w 2016? Podsumować można stosunkowo łatwo, trudniej zabawić się w wróżkę i powiedzieć, co czeka nas w finansach osobistych w najbliższych dwunastu miesiącach.**

2015/2016



czyli wróżenie z finansowych fusów...

2015...

Posiadacze gotówki nie będą wspominali minionego roku z zadowoleniem. Średnie oprocentowanie depozytów bankowych spadło o 1/3 z 2,4% do 1,8%. Jedynie niska inflacja, a może już deflacja (?) sprawia, że ciągle jeszcze realnie zarabiamy na lokatach. Choć akurat w tym przypadku słowa „zarabiamy” można uznać za żart. Rok temu banki kusiły różnego rodzaju „lokatami powitalnymi” oprocentowanymi na 4-4,5 procent, dziś w tych samych bankach możemy otrzymać

około 3% na trzymiesięcznym depozycie. Średnia rynkowa jest jeszcze niższa.

Kredytobiorcy hipotecznych cieszyli się w 2015 roku spadkiem stóp procentowych. Dzięki temu raty kredytów w złotych stały się nieco lżejszym obciążeniem dla domowych budżetów. Zdecydowanie więcej emocji przeżyli Ci, którzy przed laty kupili mieszkanie za kredyt we franku szwajcarskim. Co prawda frank w ciągu roku podrożał z 3,5 do 3,9 zł, a wzrost kursu w dużym stopniu został zrekompensowany spadkiem stóp procentowych w Szwajcarii (stawka LIBOR jest obecnie ujemna), to jednak w międzyczasie

widzieliśmy nawet 5 złotych za 1 CHF, co wielu obserwowało z przerażeniem.

To nie był też dobry rok dla inwestorów giełdowych. Po mocno przeciętnym 2014 roku, kolejny przyniósł spadek indeksów giełdowych o około 10%. Spadki giełdowych tużów skupionych w indeksie WIG20 przekroczyły 20%. Akcje Taurona (2,88 zł na 30 XII) i JSW (10,65 zł na 30 XII), czyli spółek na które z sentymentem spogląda wielu mieszkańców Jastrzębia-Zdroju, w mijającym roku szorowały po historycznym dnie. Niskie ceny surowców, w tym węgla (JSW) i powracające co jakiś czas pomysły na ratowanie nierentownego gór-

nictwa przez spółki energetyczne (Tauron) sprawiają, że akcjonariusze nie mają zadowolonych min. To, co martwi inwestorów, cieszy jednak kierowców. Olej napędowy poniżej 4 złotych to coś, czego dawno nie widzieliśmy przy dystrybutorach.

2016?

Eksperci przewidują, że w bieżącym roku stopy procentowe mogą jeszcze lekko spaść. Oznaczałoby to dalszy spadek oprocentowania lokat, ale już niekoniecznie kredytów. Wprowadzenie podatku bankowego w wysokości 0,44% sprawi, że banki będą szukały dodatkowych dochodów. Mogą to zrobić na kilka sposobów, jedno jest pewne - będą chciały przerzucić podatek na klientów. Niższe oprocentowania lokat, wyższe marże kredytów, opłaty za kartę, rachunek, wypłaty z bankomatów, to tylko niektóre ze sposobów na zwiększenie zysku banku. Oszczędzający powinni rozejrzeć się za długoterminowymi (powyżej roku) lokatami, dzięki którym zagwarantują sobie nieco lepszy zysk na dłużej niż trzy miesiące. Kredytobiorcom pozostaje życzyć owocnych negocjacji z bankiem. Kredyty raczej nie potanieją. Teoretycznie najlepszą ofertę powinniśmy otrzymać „w swoim banku”, praktyka pokazuje jednak, że warto zapytać również w banku obok.

Prognozowanie notowań giełdowych to już prawdziwe wróżenie z fusów. Niepewność związana z sytuacją na rynkach światowych (Chiny, USA) i z planami polskiego rządu może przynieść wiele zaskoczeń. Skupiając się na rynku krajowym - ciągle nieznanne są losy ustawy ma-

jającej pomóc „frankowiczom”. Jeśli koszty poniosą banki, których zyski i tak spadną z powodu podatku - czeka nas kolejna fala wyprzedzący. Jeśli energetyka faktycznie będzie ratowała górnictwo - nie będzie wesoło. Spadki nie trwają jednak wiecznie. Oczekiwane przez wielu uruchomienie środków z kolejnej perspektywy unijnej i związane z tym zamówienia publiczne mogą za kilkanaście miesięcy pozytywnie wpłynąć na spółki giełdowe. Podobnie jak miliardy złotych, które nowy rząd zamierza wypłacać rodzinom z dziećmi. Środki te w większości przypadków zostaną przeznaczone na konsumpcję, a to nie pozostanie bez wpływu na kondycję przedsiębiorstw.

Nowy rok polecam zacząć od remanentu w swoich finansach osobistych. Pozbycia się niepotrzebnych kont i kart bankowych, konsolidacji posiadanych kredytów, a w miarę możliwości spłaty tych najwyżej oprocentowanych.

Artur Wnuk

REKLAMA



REKLAMA

Jastrzębie-Zdrój
ul. Śląska 25B
kom. 698 686 307*
tel. (32) 470 48 54*

Jastrzębie-Zdrój
ul. Warszawska 1
kom. 698 686 397*
tel. (32) 471 77 96*

CHWILÓWKI
do 1.000 zł

KREDYTY

Chwilówki

kredyty-chwilowki.pl

801 800 107*

Oryginał jest tylko jeden!

Stosownie do obowiązków informacyjnych nałożonych przepisami prawa Pośrednictwo Finansowe „KREDYTY - Chwilówki” Sp. z o. o. informuje, że współpracuje w zakresie pośrednictwa w udzielaniu produktów finansowych z następującymi pożyczkodawcami: P. U. H. „NOBILES 2” S. C. z siedzibą w Tychach, NIP: 646 - 249 - 48 - 50 oraz F. H. U. „GREDAN” z siedzibą w Tychach, NIP: 646 - 144 - 08 - 46. Pośrednictwo Finansowe „KREDYTY - Chwilówki” Sp. z o. o. informuje, że z tytułu współpracy opisanej powyżej otrzymuje od pożyczkodawców wynagrodzenie, a nadto że posiada w ramach odnośnych umów i zależnie od ich treści umocowanie do dokonywania czynności faktycznych lub prawnych koniecznych lub zmierzających do zawarcia umowy o dany produkt finansowy.* Koszt połączenia według stawek operatora.

Sukcesy szachistów

Rewelacyjnie rozpoczęła rozgrywki 3 ligi seniorów nasza drużyna, która wygrała swoje dwa mecze pokonując SCS Sokół Chorzów 5 - 1 oraz jednego z kandydatów do awansu spadkowicza z 2 ligi MCKiS Ja-

worzno 3,5 - 2,5. Po dwóch rundach z kompletem dużych punktów zajmujemy drugie miejsce w tabeli, O awans do wyższej ligi uwzględniając rankingi walczy pięć drużyn, z których dwie awansują.

WYNIKI - RUNDA 2

M-ce	Nr	Nazwa drużyny	Ranking	Duże punkty	Pkt.	vs+	Sz.1	Sz.2
1	2	TMS Roszada Gliwice	2074	4,0	9,5	9;7;	0,5	1,5
2	4	UKS Pionier Jastrzębie Zdrój	1938	4,0	8,5	11;1;	2,0	2,0
3	6	UKS Ognisko Rydułtowy	1886	3,0	9,0	13;	2,0	2,0
4	5	Sparta Lubliniec	1919	3,0	8,0	15;	1,5	1,0
5	3	KS DORS	2034	3,0	8,0	10;	1,0	1,0
6	1	MCKiS Jaworzno	2133	2,0	7,5	8;	0,0	1,0
7	7	PSSz Pszczyna	1848	2,0	5,5	14;	1,5	1,0
8	9	ChTS Chorzów	1769	2,0	5,0	12;	1,0	1,0
9	11	SCS Sokół Chorzów	1759	2,0	5,0	8;	0,0	1,0
10	10	KS Unia Bieruń Stary	1764	2,0	4,5	13;	1,0	0,5
11	12	KSz Górnik Łęczyny	1696	1,0	5,0		1,0	1,0
12	14	SSz Strzybniczanka Tarnowskie Góry	1662	1,0	5,0		0,5	0,5
13	15	Zefir Boguszowice	1456	1,0	4,0		0,0	0,0
14	8	MKSz DIAGONALIA Imielin	1828	0,0	3,0		2,0	0,0
15	13	TKKF Boronovia Boronów	1671	0,0	2,5		0,0	0,5

Moto
rady



Jerzy Paja

Trudny okres dla kierowców

Styczeń pokazał, że jest miesiącem zimowym i już kierowcom dał się we znaki. Stąd też kilka słów przypominających o zasadach jazdy o tej porze roku. Pamiętajmy, że dni są krótkie, a zmrok zapada bardzo szybko.

Praktycznie w dni robocze jeździmy, gdy jest ciemno. Zimowe, złe warunki atmosferyczne w połączeniu ze zmierzchem mogą być bardzo niebezpieczne. I choć mamy samochody wyposażone we wszelkiego rodzaju systemy ułatwiające jazdę, na obręczach zimowe opony, napęd na cztery koła itp., to nic nas nie zwalnia od zachowywania zdrowego roz-

sądku i wzmoczonej ostrożności. To najważniejsze atuty podczas jazdy w warunkach zimowych. Dlatego też dziś kilka słów o zasadach jazdy o tej porze roku.

SPRAWNE ŚWIATŁA

Ograniczona widoczność, a zatem trudności w obserwacji drogi i pobocza oraz innych uczestników ruchu i przeszkód sprawiają, że jazda przy intensywnych opadach śniegu czy po zmroku jest nie tylko trudniejsza, ale i bardziej niebezpieczna. Stąd też jadąc w takich warunkach poza terenem zabudowanym często musimy liczyć wyłącznie na oświetlenie pochodzące z naszego auta. Widoczność zależy od sprawności świateł naszego samochodu, czystości reflektorów, lusterek i szyb. Pamiętajmy przy tym, że pomocne mogą być także reflektory innych samochodów, będące dodatkowym źródłem światła. Tylne światła pozycyjne czy stopu samochodu jadącego przed nami, mogą nas informować o przeszkodzie, na którą natknął się kierowca jadący z przodu. Korzystajmy z takich informacji, a sprawność naszych świateł będzie informatorem dla jadących za nami.

LŹEJSZA NOGA

Przy ograniczonej widoczności pojawiają się problemy z prawidłową oceną sytuacji na drodze. Przy dużej szybkości na nieoświetlonej drodze łatwo stracić kontrolę nad samochodem, stąd powinniśmy pamiętać o zredukowaniu prędkości. To pozwoli nam na wyhamowanie pojazdu i właściwą reakcję. Jeśli jedziemy

dzie bezpieczniej dla nas i innych użytkowników drogi.

OGRANICZONE ZAUFANIE

W kodeksie drogowym istnieje pojęcie „ograniczonego zaufania”. Pasuje ono jak ulał do jazdy w warunkach zimowych. Nawet dobrym kierowcom zdarzają się sytuacje nieprzewidywalne, podczas których niespodziewanie mogą wpaść w poślizg

dziemy na to przygotowani, to wyjdziemy z opresji.

PŁYNNIE I SPOKOJNIE

Chcąc bezpiecznie jeździć zimą, musimy pamiętać o spokoju za kierownicą i płynnej jeździe. Gwałtowne przyspieszanie, hamowanie oraz nerwowe ruchy kołem kierownicy podczas jazdy na śliskiej nawierzchni, sprzyjają wpadaniu w poślizg. Gwał-



towne przyciśnięcie pedału przyspieszenia powoduje zerwanie przyczepności kół i już jesteśmy w poślizgu. To samo przy hamowaniu, skręcaniu czy wyprzedzaniu. Musimy to robić delikatniej, spokojniej i dużo wcześniej. Płynna i łagodna jazda w trudnych warunkach, to jazda bezpieczna. Pamiętajmy o tym przynajmniej do wiosny.

czy zareagować na zaistniałą sytuację w sposób nieprzewidywalny dla innych uczestników ruchu. Stąd też jadąc w trudnych warunkach, powinniśmy mieć w stosunku do innych kierowców wspomniane „ograniczone zaufanie”. Jeśli oni na trudne sytuacje drogowe będą reagować prawidłowo, to OK, jeśli zareagują inaczej, a my bę-

towne przyciśnięcie pedału przyspieszenia powoduje zerwanie przyczepności kół i już jesteśmy w poślizgu. To samo przy hamowaniu, skręcaniu czy wyprzedzaniu. Musimy to robić delikatniej, spokojniej i dużo wcześniej. Płynna i łagodna jazda w trudnych warunkach, to jazda bezpieczna. Pamiętajmy o tym przynajmniej do wiosny.

REKLAMA

Ireneusz Furczyk
AUTO importer
www.auto-importer.pl

**AUTOSKUP
ZŁOMOWANIE
AUTOCZĘŚCI
RECYCLING**

SKUP SAMOCHODÓW ZA GOTÓWKĘ
osobowe | dostawcze | uszkodzone | sprawne
niezależnie od rocznika | do 1500 zł

GOTÓWKĄ
WŁASNY TRANSPORT Z OKOLIC ŚLĄSKA
FORMALNOŚCI NA MIEJSCU U KLIENTA
AUTOKASACJA, ZŁOMOWANIE, ZAŚWIADCZENIA

Zadzwoń: **666 101 505, 666 222 505**
SPRAWDŹ NASZE GENY

ZAPRASZAMY
Zapisy: 666 500 503, e-mail: wrakrace@autoimporter.eu

REKLAMA

30 banków w jednym miejscu - CENTRUM 9

Kredyty chwilówki w Twoim mieście

Chwilówki w 15 minut bez opłat wstępnych

W Naszej ofercie:

- ✓ Kredyty konsolidacyjne
- ✓ Kredyty gotówkowe
- ✓ Pożyczki pozabankowe
- ✓ Doradztwo finansowe
- ✓ Chwilówki

Szybko i bezpiecznie!

Żory, ul. Szeptyckiego 23
(wejście od ul. Garncarskiej)
tel. 32 733 77 60, 793 848 058

Rybnik, ul. Sobieskiego 32
tel. 32 423 62 29

Cieszyn, ul. Szerszynie 9
tel. 33 856 20 43

Nie trać czasu - przyjdź bądź zadzwoń:
32 790 09 08
801 000 567

Centrum 9 siedziba w Katowicach, przy ul. Bielskiej 37, NIP: 9371732357. Informacje o działalności jako pośrednik kredytowy wnoszącej do Urzędniczych, Kredytowych, Finans, Akonta, Helikon, Marston, FGP, Getobank, KKO, Probank, PGE Equate, Idea, Ciepłota. Słowa w ramach współpracy z każdym z nich podmiotem jest umocowany do dokonywania wszelkich czynności faktycznych i prawnych związanych z przygotowaniem, oferowaniem i zawieraniem umów o dany produkt finansowy (umów pożyczki/kredytu).

KIEROWCY poszukiwani



**Jesteś kierowcą z uprawnieniami do kierowania autobusem? Chcesz nim zostać?
Odpowiedz na nabór prowadzony przez firmę Warbus!**

Od 1 kwietnia Warbus sp. z o.o. będzie prowadziła przewozy komunikacji miejskiej na terenie Jastrzębia-Zdroju. Dlatego prowadzi intensywną akcję rekrutacji kierowców oraz osób chcących nimi zostać.

NABÓR PROWADZONY JEST PRZEZ:

- anonsy prasowe
- Urząd Pracy w Jastrzębiu Zdroju

PUNKT KONSULTACYJNY

Dla sprawnego prowadzenia naboru firma Warbus uruchomiła punkt kontaktowy w siedzibie PKM Jastrzębie-Zdrój przy ul. Przemysłowej 1, gdzie w każdą środę jej przedstawiciele udzielają szczegółowych informacji na temat naboru. Chętnych do pracy kierowców kat. D zapraszają w godz. 10-14 (tel. 696 463 185). Uzyskanie pełnej informacji o naborze i jego warunkach jest także możliwe pod tel. 22 7522878.

KURSY DLA BEZROBOTNYCH

W porozumieniu z Urzędem Pracy 28 grudnia ubiegłego roku odbyło się spotkanie osób bezrobotnych, a zainteresowanymi podjęciem pracy w Warbus sp. z o.o., którzy chcą odbyć szkolenia na kat. D prawa jazdy z możliwością dofinansowania takiego kursu.

- W związku z tym, że rozpoczęcie działalności przewozowej przez Warbus w Jastrzębiu Zdroju nastąpi 1 kwietnia jesteśmy zainteresowani, jak najszybszym pozyskaniem kierowców posiadających już odpowiednie kwalifikacje, ale także jak

najszybszym uruchomieniem kursu na przeszkolenie stąd nasza ścisła współpraca z Urzędem Pracy. Na licznych spotkaniach w Jastrzębiu-Zdroju tak na forum Rady Miasta, jak i z załogą PKM-u deklarowaliśmy zatrudnienie wszystkich chętnych kierowców, którzy zechcą do nas przejść z tego przedsiębiorstwa. Dlatego też proponujemy tym pracownikom zawarcie już obecnie umowy o pracę na czas nieokreślony z gwarancją utrzymania dotychczasowego poziomu zarobków. Umowa obowiązywałaby od 1 kwietnia 2016r. dając im pewność zatrudnienia po redukcjach kadr w PKM, a wynikających ze zmiany podziału zadań przewozowych w mieście. Przypominamy zarazem, że zmiana podziału zadań przewozowych nie wpłynie na ograniczenie pracy w zapleczu technicznym i administracji PKM-u, gdyż Warbus zleca PKM całą obsługę techniczną i administracyjną - wyjaśniają przedstawiciele firmy Warbus sp. z o.o.

Stan obecny realizacji przejścia pracowników-kierowców trochę niepokoi firmę Warbus. Obserwowana bowiem pewna wstrząsliwość w przyjęciu ich propozycji jest o tyle dziwna, że w minionym okresie były silnie nagłaśniane wypowiedzi o przewidywanych zwolnieniach pracowników PKM i ich zaniepokojeniu utratą pracy.

- Cały czas liczymy na zmianę nastawienia w tym zakresie. Nasze „drzwi” są otwarte. Zapraszamy. Niemniej, nie chcąc znaleźć się w sytuacji poważnego niedoboru kierowców w dniu rozpoczęcia przewozów prowadzimy, jak to powyżej wykazaliśmy ich nabór także z innych źródeł. Dlatego też szybko podjęta decyzja o przejściu z PKM do pracy w Warbus jest najlepszym gwarantem zatrudnienia po pierwszym kwietniu - dodają przedstawiciele firmy Warbus sp. z o.o.

**Podanie o pracę oraz CV można również wysłać na adres firmy:
Warbus sp. z o.o., ul. Chabrowa 4, 05-080 Mościska**

TOP-MEN

★★★★★
MODA MĘSKA



Najnowsza kolekcja 2016!

- garnitury
- konfekcja
- galanteria
- dodatki

Super oferta STUDNIÓWKA 2016 dla każdego maturzysty przy zakupie garnituru krawat gratis!

Jastrzębie Zdrój
Arki Bożka 10 (II piętro)
tel. 32 474 17 00

HOROSKOP NA 2016 ROK

WODNIK (20 I - 19 II)
MIŁOŚĆ: Zadbaj o to, co masz. Osoby, które Cię kochają, nie potrafią tego okazać na miarę Twoich oczekiwań. Musisz zrobić pierwszy krok.
ZDROWIE: Jest wiele do zrobienia. Przede wszystkim połub wagę łazienkową i zadbaj, aby jej wskazania malały wraz ze wzrostem Twojej kondycji.
PIENIĄDZE: Niewykluczone, że w nadchodzącym roku, „spadnie” Ci z nieba gotówka, której się nie spodziewasz. Nie chodzi o wygraną na loterii. Raczej spadek albo darowizna.
RYBY (20 II - 19 III)
MIŁOŚĆ: Popraw się i ustabilizuj w sprawach sercowych. Jeżeli czegoś wymagasz od drugiej osoby, daj dobry przykład i pokaż, jak Ty spełniasz życzenia.
ZDROWIE: Będzie dobrze pod warunkiem, że zmieniłeś przyzwyczajenia żywieniowe. Warzywa nie gryzą, ty gryź warzywa.
PIENIĄDZE: „Gdybym był bogaty...” - nucz się piosenkę ze „Skrzyпка na dachu”. W roku 2016 poprzestaniesz jeszcze na śpiewaniu, ale następny zapowiada się rewelacyjnie.
BARAN (20 III - 20 IV)
MIŁOŚĆ: Jesteś uparty w swoich działaniach i być może jest to metoda, aby zrealizować swój miłośny, długofalowy plan.
ZDROWIE: Serce masz jak dzwon, ale innym wewnętrznym organom warto dać rok odpoczynku. Ułituj się nad wątrobą.
PIENIĄDZE: Praca, praca i jeszcze raz praca Barana wzbogaca. Nie ma litości. Jak chcesz grać w totka, to graj, ale szkoda 3 zł na kupon.
BYK (21 IV - 20 V)
MIŁOŚĆ: Niektórzy narzekają, że w Twoich zalotach za mało jest subtelności. Ale skoro to działa? Najwyżej trochę przyhamuj swój temperament.
ZDROWIE: Byk często pojawia się w przysłowiach podkreślających siłę i witalność. Nie daj się zwieść. Serce to pompka z dożywną gwarancją, co nie oznacza, że można je przeciążać.
PIENIĄDZE: Pieniądze szczęścia nie dają? Niby dlaczego masz wierzyć w takie przysłowia. Będziesz miał pieniądze, ale postaraj się, aby dały radość nie tylko Tobie.
BLIŹNIĘTA (21 V - 20 VI)
MIŁOŚĆ: Twoja nieśmiałość doprowadzi kiedyś do szewskiej pasji osobę, której na Tobie zależy. Weź się w garść i wyduś z siebie to magiczne słówko.
ZDROWIE: Delikatniej obchodź się ze swoim ciałem. Zamiast dręczyć się sztangą w siłowni, lepiej biegaj po lesie.
PIENIĄDZE: Zrobisz dobry interes na nowatorskim pomysle. Pamiętaj tylko, aby przed realizacją nie rozpowiadać o szczegółach.
RAK (21 VI - 21 VII)
MIŁOŚĆ: Uśmiechnęło się do Ciebie szczęście. Pojawił się wymarzony książe z bajki. Zapowiada się całkiem sympatyczny rok, a może i całe życie.
ZDROWIE: W końcu się wzięłeś za siebie. Kupno rowerka stacjonarnego to strzał w dziesiątkę pod warunkiem, że nie zapomnisz o tej zabawce w nadchodzącym roku.
PIENIĄDZE: Masz dobre pomysły na biznes, ale daj z siebie więcej. Jeszcze nie nadszedł czas na wielkie pieniądze, ale na pewno nadejdzie.
LEW (22 VII - 21 VIII)
MIŁOŚĆ: Polowałeś długo na swoją „ofiare”, ale w końcu upolowałeś. Nie daj sobie wydrzeć zdobyczy, a jak pojawi się jakieś zagrożenie, to wiesz co robić. W końcu jesteś lwem.

ZDROWIE: To miło, że chcesz wyglądać jak Terminator, ale uważaj, aby sztanga nie zrobiła Ci krzywdy. Trenuj bicepsy, ale głową też ruszaj.
PIENIĄDZE: Cały Twój problem polega na tym, że o wiele łatwiej wychodzi Ci wydawanie, niż zarabianie pieniędzy. Może rok 2016 okaże się przełomowy.
PANNA (22 VIII - 22 IX)
MIŁOŚĆ: Zawsze otaczał Cię tłum adoratorów, a Ty miałaś problem z wyborem. W końcu chyba podjęłaś trafną decyzję. Niech ten rok będzie waszą próbą generalną.
ZDROWIE: Niepotrzebnie się stresujesz byle drobiazgiem, co ma niekorzystny wpływ na organizm, zwłaszcza na serce. Wyluzuj się psychicznie, a zobaczysz jak uspokoi się Twoje tętno.
PIENIĄDZE: Zagraj na loterii. Raz, a dobrze. Może w dniu Twoich urodzin? Wygrana w totka graniczy z cudem, ale w końcu ktoś zgarnia te wszystkie kumulacje.
WAGA (23 IX - 22 X)
MIŁOŚĆ: Do miłości nie wolno podchodzić aż tak bardzo racjonalnie. Miłość to chemia, ale nie w postaci wzorów i wykresów. To raczej alchemia, gdzie z niczego można zrobić złoto.
ZDROWIE: Mylisz się, jeżeli uważasz, że używki dodają powagi. Nie dodają niczego, a tylko potrafią odebrać np. kondycję i związane z tym dobre samopoczucie. Decyzja należy do Ciebie, ale podejmij ją w 2016 roku.
PIENIĄDZE: Masz głowę na karku i kiedy inni trzęsą ze strachu gazetą czytając o kryzysie finansowym, Ty układasz plan, jak na tym zarobić. Ten rok, należec będzie do takich, jak Ty.
SKORPION (23 X - 21 XI)
MIŁOŚĆ: Masz problem, bo nie potrafisz odpowiedzieć na pytanie „czy to jest przyjaźń, czy to jest kochanie”. Jeżeli będziesz się dalej zastanawiać, ktoś inny rozwiąże ten problem.
ZDROWIE: Ograniczanie wydatkowania energii nie jest sposobem na długowieczność. Spójrz w lustro i zastanów się, co zrobić w nadchodzącym roku z tzw. mięśniem piwnym.
PIENIĄDZE: Najwyższy czas, abyś poszedł na tzw. „swoje”. Nie bój się ryzyka, bo praca w firmie czy w państwowym urzędzie wbrew pozorom nie jest gwarancją stabilności.
STRZELEC (22 XI - 20 XII)
MIŁOŚĆ: Trafieś kogoś w samo serce i za bardzo nie wiesz, co teraz zrobić. Wycofuj się tylko trochę. Poza tym, jak nie spróbujesz, to nie będziesz wiedział, co ewentualnie stracisz.
ZDROWIE: Podobno najważniejszy nie jest wiek metrykalny (cyferka w dowodzie osobistym), ale biologiczny (na ile lat się czujesz). W takim razie trzeba odjąć Ci kilka lat. Tak trzymaj.
PIENIĄDZE: Stresuj się Ci, którzy mają spory kapitał i boją się go stracić w czasach kryzysu. Cieszyć się więc, że ten rok nie dostarczy Ci wielu powodów do zmartwień.
KOZIOROŻEC (21 XII - 19 I)
MIŁOŚĆ: Wierność jest podstawą każdego związku. Nie są to rady „ciotki-dewotki”, ale sprawdzony, życiowy przepis na sukces w miłości. Musisz odgonić niezdrowe myśli, które krążą w Twojej głowie.
ZDROWIE: Zastanów się nad przysłowiem, że w zdrowym ciele zdrowy duch. Czy Twoje mroczne nastroje nie biorą się czasami z zaniedbań zdrowotnych. Odstaw leki uspokajające i wypocnij się na siłowni.
PIENIĄDZE: Miniony rok nie był najgorszy i nie ma powodu, aby w tym pogorszyła się Twoja sytuacja finansowa. Musisz jednak pamiętać, że czasy są niestabilne. Pomyśl, jak jeszcze lepiej zabezpieczyć swoje oszczędności.

KRZYŻÓWKA

Okres stu lat	Zakład piwowarski	Była stolica RFN	Szał z piór	Błaszka na stroju ludowym
Górnik dawniej		Bolec do łączenia blach	Truskawkowy w słoiku	
Małpa wąskonosa	8	1	15	6
Otwarcie wystawy dzieł sztuki			Bierka szachowa	Sterta siana
Zadatek, zaliczka			Kolega liryka	2
Uczta, sułta przyjęcie	Niebieski kamień ozdobny	Gra z mydłem		
		Najniższy głos męski	Mleczny lub bistro	10
		Trunek z Cognac	Sąsiad Szkoła i Walijczyka	Trefniś w talii kart
Żółty grzyb jadalny	18		Mięs, smakoś pedów bambusa	13
Peklowany boczek	Np. „liada”	Narząd		5
		Z szybą	14	Roślina na wianki
			Jedna z kości podudzia	Gorący napój alkoholowy
	3			Wyrwa, przewra
Lok, kędzior				11
				9
				4
Drzewo z szyszkami	Populama ryba			16
				Elektroda tranzystora
				4
				Nacięcie na kiju
				7

Litery z pól ponumerowanych od 1 do 18 utworzą rozwiązanie - aforyzm Włodzimierza Scisłowskiego.

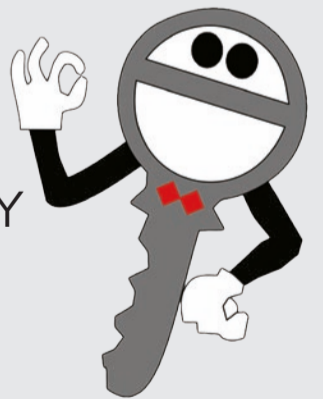
1	2	3	4	5	6	7	8	9	10	11	12	13	14	15	16	17	18
---	---	---	---	---	---	---	---	---	----	----	----	----	----	----	----	----	----

! Wśród osób, które do 20 lutego nadeślą prawidłowe rozwiązanie krzyżówki rozlosujemy nagrodę książkową. Laureatem poprzedniej krzyżówki jest Emilia Kozłowska. Nagrodę wyślemy pocztą. Gratulujemy!

DORABIANIE KLUCZY

EKSPRESOWE DORABIANIE KLUCZY

- 🔑 SAMOCHODOWYCH
- 🔑 MIESZKANIOWYCH
- 🔑 KODOWANIE KLUCZY Z IMMOBILIZEREM
- 🔑 OSTRZENIE



📞 **788 554 185**

WARSZAWSKA 1

oraz

TARGOWISKO ARKI BOŻKA

JASTRZĘBIE-ZDRÓJ

www.dorabianiekluczypetrykowski.pl