

Nakład: 20.000 egz.



G A Z E T A B E Z P Ł A T N A

NASZE

Jastrzębie

Nr 1 (91)

styczeń 2023 r.

Wersja elektroniczna gazety i więcej informacji z miasta na stronie: www.naszejastrzebie.pl

Ku pokrzepieniu serc

12 edycja Charytatywnego Koncertu Noworocznego okazała się rekordowa. Do puszki zebrano ponad **11 tys. zł.** Tegoroczny koncert był poświęcony twórczości Jana Kiepury.

str. 2



Matusiak vs Tusk



Grzegorz Matusiak, jastrzębski poseł PiS, w rocznicę policyjnej interwencji pod siedzibą JSW chce złożyć pozew sądowy przeciwko szefowi Platformy Obywatelskiej. Poszło o słowa Donalda Tuska, który zaprzecza, aby strzelano wtedy do górników.

str. 4



DZIURA W ZIEMI

Tajemnicze zapadlisko powstało przy ul. Długiej.

str. 3

Słabe rankingi Jastrzębia-Zdroju

str. 8-9



Uśmiechnęli się z Kiepurą

► Tegoroczna, 12 edycja Charytatywnego Koncertu Noworocznego w Kinie Centrum okazała się rekordowa. Jeszcze nigdy goście widowiska nie okazali takiej hojności. Przypomnijmy, że koncert tradycyjnie organizują poseł Grzegorz Matusiak oraz radni Piotr Szereda i Tadeusz Sławik.



Organizatorzy koncertu od lewej: radny Tadeusz Sławik, poseł Grzegorz Matusiak i Piotr Szereda, przewodniczący Rady Miasta.

Tym razem Charytatywny Koncert Noworoczny poświęcony został legendarnemu polskiemu tenorowi. Nastrój muzyczny i repertuar doskonale puentował tytuł tego niezwykłego wydarzenia artystycznego - „Uśmiechnij się z Kiepurą”. W roli wybitnego, polskiego solisty doskonale zaprezentował się tenor Adam Sobierajski. Jastrzębskiej publiczności nie trzeba przedstawiać tego artysty. Adam Sobierajski jest solistą Opery Krakowskiej i Opery Śląskiej w Bytomiu, a także wielkim przyjacielem naszego miasta, który swoimi występami uświetnił wszystkie edycje Charytatywnego Koncertu Noworocznego. W rolę Marthy Eggerth wcieliła się Iwona Socha, artystka Opery Krakowskiej, która oczarowała widzów niezwykłym głosem i olśniewającą urodą. Ten wyjątkowy duet wprowa-

dził publiczność w świat arii operkowych i operowych lat dwudziestych oraz trzydziestych ubiegłego stulecia. Reżyserem i prowadzącym koncert był znany dziennikarz muzyczny Łukasz Lech.

Koncert okazał się sukcesem nie tylko artystycznym, ale i finansowym. Podczas kwesty udało się zebrać rekordowo wysoką kwotę ponad 11 tys. złotych. Pieniądze zostaną przeznaczone na pomoc dla dzieci z najbardziej potrzebujących rodzin, którymi opiekuje się parafia p.w. Najświętszego Serca Pana Jezusa w Jastrzębiu-Zdroju. Pomysłodawcą całego cyklu koncertowego jest poseł Grzegorz Matusiak, a w jego organizację włączyli się jastrzębscy radni PiS. W tym roku razem z parlamentarzystą gości witali ze sceny Piotr Szereda, przewodniczący Rady Miasta oraz radny Tadeusz Sławik.

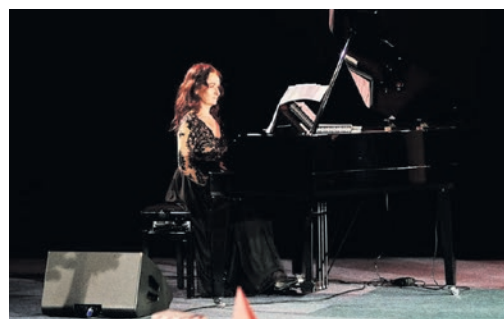


11 tys. zł

zebrano do skarbonki podczas Charytatywnego Koncertu Noworocznego



Gwiazdy wieczoru: Adam Sobierajski i Iwona Socha.



NASZE
Jastrzębie

Wydawca:
Beta-Media, 43-190 Mikołów, ul. Prusa 17,
redakcja@naszagazeta.info,
naszejastrzebie@naszagazeta.info
Redaktor naczelny: Jerzy Filar
Sekretarz redakcji: Beata Leśniewska
tel.: 32 209 18 18, 509 797 881

Redaguje zespół.
DZIAŁ REKLAMY:
502 364 029, olimpia-reklama@naszagazeta.info
Redakcja nie zwraca niezamówionych materiałów.
Za treść ogłoszeń odpowiada reklamodawca.
Druk: Polska Press Sosnowiec

MŁODZI, ZDOLNI Z JASTRZĘBIA-ZDRÓJU

Narodziny gwiazdy



Młoda szachistka UKS Pionier Jastrzębie-Zdrój Zuzia Gaszka nie miała sobie równych na antypodach. Wygrała niezwykle prestiżowy i dobrze obsadzony turniej Australian Junior Chess Championship. Zawody rozegrano w Melbourne.



foto: UM Jastrzębie-Zdrój

Zachwycił jurorów You Can Dance

12-letni jastrzębianin Kamil Dominik wziął udział w programie You Can Dance Nowa Generacja 2, emitowanym w telewizyjnej „dwójce”. Swym występem zachwycił jurorów. Otrzymał bilet do szkoły tańca i przeszedł do kolejnego etapu.

- Kamil, ja myślę, że ty wiesz, że dobrze tańczysz. Wiem, po co przyjechałeś do tego programu. Będę

z zapartym tchem śledził, jak się rozwijasz i zobaczymy, jak daleko zajdziesz - podsumował występ Kamila, Agustin Egurrola, jeden z jurorów.

Kamil Dominik, choć ma dopiero 12 lat, jest już Mistrzem Polski w dyscyplinie Modern&Contemporary dance. Swoją przygodę z tańcem zaczął w przedszkolu. W przyszłości planuje doskonalić swój talent w Paryżu.

REKLAMA

**DYWANY • WYKŁADZINY
KASETONY • CENTRUM TAPET**



Nowosc!
Wybierz tapety na wygodnej kanapie przy smaczej kawie.

www.exclusivecarpets.pl
SERDECZNIE ZAPRASZAMY

AL. PIECHOCZKA 39
Jastrzębie-Zdrój

f/exclusivecarpetspl, tel. kom. 780 095 009
czynne: 10-17, sob.: 10-13

Dziura w ziemi

► Tajemnicze zapadlisko powstało przy ul. Długiej.



foto: fb KM PSP w Jastrzębiu-Zdroju

Między budynkami przy ul. Długiej ziemia zapadła się na głębokość około jednego metra. Zapadlisko okazało się na tyle szerokie, że zmieściłby się w nim niewielki samochód. Na szczęście nikomu nic się nie stało, a konstrukcje pobliskich obiektów nie uległy uszkodzeniu. Jak twierdzą służby ratownicze, powodów powstania tajemniczej dziury w ziemi nie należy upatrywać w eksploatacji górniczej.

- Prawdopodobną przyczyną zdarzenia była migracja wód podskórnych, które spowodowały wypłukanie gruntu. Dalsze działania prowadzi PINB

- wyjaśnia na stronie jastrzębskiej straży pożarnej st. kpt. Łukasz Cepiel.

Mimo uspokajających zapewnień służb, mieszkańcy nie czują się komfortowo. W mediach pojawiają się ostatnio zatrważające relacje z Trzebini, gdzie w ciągu dwóch tygodni stycznia pojawiły się trzy nowe duże zapadliska. Przypomnijmy, że w 2022 roku w tym mieście zapadła się ziemia na cmentarzu. Lej pochłonął kilkadziesiąt grobów. Powodem licznych osunięć ziemi w Trzebini jest, m.in. działalność Kopalni Węgla Kamiennego „Siersza”, którą zamknięto w 2001 rok.

Matusiak pozwie Tuska!

Chodzi o kłamstwa lidera PO na temat strzałów przed siedzibą JSW w 2015 roku. Jastrzębski poseł żąda, aby Donald Tusk przeprosił górników. Pozew do sądu zostanie złożony w lutym, w ósmą rocznicę tamtych, dramatycznych wydarzeń.

O sprawie pisze portal niezależna.pl

- Byłem świadkiem wydarzeń, które miały miejsce pod Jastrzębską Spółką Węglową 3, 4 i 9 lutego 2015 r. Widziałem, jak policja potraktowała pokojową manifestację górników. Opiekowałem się poszkodowanymi od początku, zapłaciłem za obdukcję, odwiedzałem rannych w szpitalu, zadbałem o ich zaopatrzenie medyczne. Obrażenia od-

dzie, przynosi ok. 8 mld zysku rocznie i zatrudnia prawie 23 tys. osób). W pewnym momencie do akcji wkracza policja - czytamy na łamach portalu.

Wbrew twierdzeniom Donalda Tuska do górników jednak strzelano. Najciężej ranny, Marcin Gralak, miał za sobą 11 lat pracy w KWK „Zofiówka”, na przodku.

wego. W szpitalu skarżył się na nudności i zawroty głowy.

Andrzej Białooki został postrzelony w głowę, w lewą skroń. W szpitalu skarżył się na silne bóle głowy, miał ranę szarpaną głowy.

Dawid Stuchlik podczas demonstracji doznał urazu głowy, został uderzony przez funkcjonariuszy.

Patryk Łakota miał ranę postrzałową twarzy. Skarżył się na silne bóle głowy.

panów pomogło mi się podnieść. Następnie zaprowadzili mnie na izbę przyjęć, gdzie mnie opatrzone. Jak się potem okazało, nie tylko ja byłem poszkodowany, było nas jeszcze kilkoro. Dodam, iż lekarze na izbie gratulowali mi szczęścia, że mam oko - wyliczał **Grzegorz Śladek**, inny poszkodowany.

Tymczasem w listopadzie ubiegłego roku podczas spotkania w Płocku lider Platformy Obywatelskiej Donald Tusk wszystkiemu zaprzeczył.

Słynnym kłamstwem nazwał twierdzenie, że rząd Ewy Kopacz strzelał do górników.

Na te słowa postanowił zareagować jastrzębski poseł.

- Wystąpiłem do Rzecznika Praw Obywatelskich, sprawę skierowałem też do ministra Zbigniewa Ziobry. Teraz po informacji w Płocku, gdzie pan Donald Tusk wypowiedział się kłamstwem mówiąc, że nie było rannych górników w Jastrzębiu - na drodze sądowej chcę wystąpić o przeprosiny dla nich i zadośćuczynienie. Pozew zostanie złożony w lutym,

w 8. rocznicę tamtych wydarzeń, w Jastrzębiu-Zdroju. Będę reprezentował poszkodowanych. Kłamstwo, że w czasie manifestacji nie było rannych górników, powieliły też niektóre media pisząc, że to byli chuligani, że rzucali śrubami, płytami chodnikowymi. Policja rzekomo broniąc się przed manifestującymi doznała... stłuczeń i otarć naskórka. Od stanu wojennego, to była pierwsza sytuacja, gdzie użyto broni, m.in. gładkolufowej przeciwko górnikom, przeciwko pracownikom zakładu. Sytuacja była wtedy dramatyczna - policja, chyba przez pomyłkę, wkroczyła też do szpitala. To było znamienne, koordynacja służb nie była najlepsza - tłumaczy w rozmowie z portalem Niezależna.pl poseł Matusiak.



foto: twitter.com/donaldtusk

DONALD TUSK

To słynne kłamstwo, że rząd Ewy Kopacz strzelał do górników. Jakoś nie zauważyłem żadnego rannego górnika.

Popis brutalności

Rada Miasta negatywnie ocenia działania Policji, które poprzez nieuzasadnione użycie siły, nieadekwatne użycie broni gładkolufowej oraz nieproporcjonalne użycie zastosowanych środków przymusu osobistego, spowodowały zbyt duże obrażenia wśród protestujących pracowników Jastrzębskiej Spółki Węglowej S.A., w tym mieszkańców Jastrzębia-Zdroju.

Rada Miasta oczekuje podjęcia działań mających na celu precyzyjne wskazanie osób odpowiedzialnych za zaistniałą sytuację to jest za narażenie na utratę zdrowia lub życia pracowników JSW S.A., w tym mieszkańców Jastrzębia-Zdroju.

Wszyscy odetchnęliśmy z ulgą po podpisaniu porozumienia kończącego 17 - dniowy strajk w Jastrzębskiej Spółce Węglowej. Zapanowała zgoda, ale pozostał ból i złość, po brutalnej interwencji policji w czasie protestu pod siedzibą JSW. Wyjaśnienia okoliczności tej akcji i ukarania winnych, domagają się radni. W sprawie interwencji policji została zwołana nadzwyczajna sesja Rady Miasta.

„Nasze Jastrzębie” - marzec 2015

niosło wiele osób, ale bali się wystąpić publicznie, 8 osób zrobiło to - tłumaczy portalowi jastrzębski poseł Prawa i Sprawiedliwości **Grzegorz Matusiak**. Sam pracował w kopalni 28 lat, 17 lat był ratownikiem górniczym, brał też udział w strajkach w 1988 r.

Niezależna.pl przypomina kilka kluczowych faktów.

- Jest rok 2015, demonstracje pod budynkiem władz JSW trwają już od kilku dni. Górnicy mają hełmy, stroje robocze, by odróżnić się od osób postronnych, nie zasłaniają twarzy. Demonstruje kilka tys. osób. Sytuacja firmy jest zła, spółka ma spore zadłużenie wobec wierzycieli (dziś jest notowana na gieł-

- Kula trafiła go w głowę, gdy się przewrócił złamał jeszcze nogę. Miał obrzęk mózgu oraz pęknięcie czaszki, strzelano do niego z odległości 4 metrów. Spędził w szpitalu dwa miesiące. Potem przechodzi długą rehabilitację. Nie wrócił do zdrowia do dziś. Już nie pracuje na przodku, tylko na zapleczu kopalni, gdzie o wiele mniej zarabia - relacjonuje poseł Matusiak.

Portal wymienia innych rannych górników.

Przemysław Chudy został pobity. Miał obrażenia głowy, został uderzony w twarz przez policjanta. Następnie użyto wobec niego gazu pieprzo-

Patryk Pankowski został także postrzelony kulą gumową. Policja go zatrzymała 3 lutego, trafił do zakładu karnego trzy dni później. Zarzuty: czynna napaść na policjanta.

- Przed siedzibą JSW zostaliśmy zaatakowani przez siły policyjne, które chroniły budynek. Cały czas stałem spokojnie. Nagle zauważyłem, że czterech tajniaków ciągnie jakiegoś człowieka, a następnie wyskoczyła prewencja. W tym momencie żaden z górników nikogo nie atakował, przynajmniej w tym miejscu, gdzie ja stałem. Policjanci strzelali na oślep nie zwracając uwagi, gdzie i w kogo trafiają. W moim przypadku zakończyło się to tym, że dostałem kulą gumową w sam środek czoła. Przewróciłem się na ziemię, dwóch



GRZEGORZ MATUSIAK

To Donald Tusk kłamie. Reprezentuję grupę górników, do których policja strzelała z broni gładkolufowej, zastosowała wobec nich też gaz łzawiący i armatki wodne. Odnieśli obrażenia. Żądam przeprosin dla górników i zadośćuczynienia im. Od czasu stanu wojennego, to był pierwszy przypadek w naszym kraju, by do górników strzelano.



PIOTR SZEREDA, prezes Zarządu Spółdzielni Mieszkaniowej „JAS-MS”: *problem wandalizmu w jastrzębskich blokach jest spory i nie omija naszej spółdzielni.*

- Od kilku miesięcy spółdzielnie mieszkaniowe wysyłają lokatorom pisma z podwyżkami czynszów. Niektórzy obawiają się wzrostu kosztów utrzymania mieszkań. Swoją frustrację wylewają w sieci internetowej: „Aż strach otwierać skrzynkę”, „znowu drożeje mieszkanie” czytamy w grupach dyskusyjnych. **Problem spółdzielców jest spory, bo właśnie tak mieszka ponad 10 milionów Polaków. Jak radzi sobie z tym SM „JAS-MOS”?**

- Ostatnie miesiące stoją pod znakiem wzrostu kosztów w wielu dziedzinach życia. Drożeje ogrzewanie, gaz, elektryczność, wywóz odpadów komunalnych, woda i kanalizacja, usługi budowlane itd. Podwyżki są nieuniknione. Największy problem mamy z rosnącymi kosztami eksploatacji i konserwacji budynków, wynikającymi między innymi ze wzrostu cen materiałów i podwyżki wynagrodzenia minimalnego. Aktualnie jesteśmy już po korekcie wysokości czynszów. Jest to trudny okres dla mieszkańców naszych zasobów. Na rachunkach zobaczą wyższe kwoty za ciepło, a także podwyżki za prąd. Spółdzielnie odczuwają też dwucyfrową infla-

cję, przez którą podrożeją podstawowe nasze usługi. Mieszkańcy Jastrzębia-Zdroju już otrzymali pierwsze listy z nadchodzącymi podwyżkami z sąsiednich spółdzielni. Spółdzielnia Mieszkaniowa „JAS-MOS” na koniec 2022 roku poinformowała już o nowych stawkach opłat.

- Kiedy można się spodziewać podwyżek?

- Będą one obowiązywać „dopiero” od 1 kwietnia 2023 roku. Tu chcę po raz kolejny zwrócić uwagę, że od lat prowadzimy taką politykę rozliczania kosztów spółdzielni, że regulacja odbywa się raz w roku, właśnie z początkiem czwartego miesiąca. W trakcie roku te stawki opłat nie ulegają zmianie. W spółdzielczym biuletynie przedstawiliśmy przykładowe wykresy naszych kosztów w stosunku do kosztów zewnętrznych, na które SM „JAS-MOS” nie ma wpływu. Najwyższe koszty za centralne ogrzewanie wynoszą około 40% opłat, na drugim miejscu kosztów niezależnych to opłaty za wodę i kanalizację - około 13%. Opłaty komunalne to przekrój kosztów od 6% do 15% (to w zależności od liczby osób zamieszkałych).

Pozostałe koszty związane z monitoringiem, wodomierzem radiowym, windą, opłatą przekształceniową, podatkiem to kolejne kilka procent. Natomiast koszty, które determinują opłaty spółdzielcze to jest opłata eksploatacyjna wynosząca około 20% plus 2% za sprzątnięcie klatek oraz opłata na fundusz remontowy około 13%. To daje różny wynik w zależności od nieruchomości i wielkości mieszkania. Tak zwane koszty spółdzielcze to około 35% wartości czynszu, pozostałe niezależne od spółdzielni to około 65% kosztów.

- Jakie stawki będą obowiązywać na nieruchomościach?

- Zgodnie z prawem każda nieruchomość jest rozliczana osobno więc na każdej jest inny wynik finansowy i będzie obowiązywać różna stawka. I tak opłaty za fundusz remontowy będą oscylować w granicach od 1,40 złotego za metr kwadratowy powierzchni użytkowej do 3,70 zł. Fundusz eksploatacyjny opłaty-zaliczki będzie oscylował pomiędzy wartościami od 2,40 złotego za metr kwadratowy powierzchni użytkowej do 4,41 złotego. Wyniki są zależne od tego jakie inwestycje, remonty, prace dodatkowe były lub są realizowane na tych nieruchomościach. Np. spore koszty ponosi część budynków na ul. Pomorskiej i Warmińskiej w związku z modernizacją balkonów. W tym roku na dwóch budynkach została ukończona inwestycja w reżimie kosztowym z roku 2021 i przygotowujemy się do realizacji tego zadania na kolejnych dwóch budynkach. Przy ul. Zielonej realizujemy budowę parkingu. Pozostało nam jeszcze 11 bu-

dynków (na 128) do przeprowadzenia termomodernizacji.

- W ostatnim okresie o Waszej spółdzielni zrobiło się głośno w mediach za sprawę pewnej osoby, którą oko kamery zarejestrowało podczas... załatwiania potrzeby fizjologicznej w windzie.

- To jest skandal, ale niestety takich przypadków jest coraz więcej. Wbrew pozorom częściej interweniujemy w związku z odchodami ludzkimi na klatce, niż zwierzęcymi.

- Wandale bazgrają po ścianach, niszczą panele w windach, wybijają szyby, kopią w drzwi, podpalają materiały, dewastują komórki...

- Problem wandalizmu w blokach w Jastrzębiu-Zdroju jest spory i nie omija naszej spółdzielni. Walczymy z wandalizmem. Nasze służby radzą sobie z nim nieco lepiej, a wszystko dzięki kamerom monitoringu, które uchwytują sprawców. Monitoring jednak jest montowany na życzenie lokatorów.

- Wandale posuwają się coraz dalej?

- Staramy się zapobiegać takim przypadkom i z nimi walczyć. W zasobach naszej spółdzielni jest ponad 6,5 tys. mieszkań w 121 budynkach. Interwencji związanych z wandalizmem rocznie jest ok. 300. Ale nie wszystkich sprawców da się złapać. Jak w przypadku tej osoby, która kradła kwiatki z naszych ogródków. Ale szybko namierzyliśmy „parkę”, która pomalowała farbą dwie windy. Tego typu czyny, choć na pewno są szkodą materialną, szkodą także moralnie zwłaszcza gdy spółdzielnia umieści kompromitujące scenki na FB

(i nie tylko), a ich „bohaterowie” stają się sensacją.

- Kamery pomagają złapać sprawców?

- Oczywiście - w jednej trzeciej przypadków udaje nam się złapać sprawców prawie natychmiast i wtedy to oni płacą za spowodowane szkody po podpisaniu ugody. Jeżeli nie dochodzi do porozumienia zgłaszamy na policję i kolejne 30% przypadków jest wykrywanych. Potem toczy się postępowanie i po wyroku w sądzie otrzymujemy zwrot kosztów. Kolejna jedna trzecia części zniszczeń jest niemożliwa do wykrycia, bo wandalizacja wybiera miejsca, do których oko kamery nie sięga. W sumie rocznie wydajemy ponad 60 tys. zł na naprawy z czego około 60% kosztów odzyskujemy.

- Dzięki kamerom łapiemy wandalizację, „grafficiarzy”, złodziei, osoby zachowujące się nieobyczajnie, kierowców lub inne osoby które zniszczyły samochody...

- W łapaniu wandalizacji pomagają też mieszkańcy. Wystarczy, że zgłoszą takie przypadki do administracji w miarę możliwości podadzą datę i godzinę. Służby w spółdzielni zabezpieczają monitoring i starają się w pierwszej kolejności sami namierzyć sprawców, a potem zgłaszamy to na policję. **Co jest ważne, po zgłoszeniu przez lokatora szkody, w sprawie występuje jako poszkodowana spółdzielnia, dane lokatorów nie są przekazywane policji. Gwarantuje to bezpieczeństwo i anonimowość osób zgłaszających.**

- Dziękuję za rozmowę.

Rozmawiał: Jan Ostoj

Dla młodych ludzi szachy są doskonałą szkołą życia

► Jastrzębski radny **ANDRZEJ MATUSIAK** jest prezesem Śląskiego Związku Szachowego. Kilka dni temu jego działalność została doceniona przez Europejską Unię Szachową.



- Został pan pochwalony przez wiceprezydenta Europejskiej Unii Szachowej...

- Jest to oczywiście wielka satysfakcja usłyszeć słowa uznania z takich ust, ale pochwała należy się całemu Śląskiemu Związkowi Szachowemu. Poprzedni rok był dla nas udany, a plany na 2023 mamy równie bogate.

- W obecnych czasach jest raczej moda na narzekanie, a nie na optymizm.

- To prawda, że żyjemy w trudnych czasach. Problemy finansowe związane z inflacją i drożącą energią dotyczą każdej dziedziny życia i nie omijają sportu. Trzeba jednak pamiętać, że pieniądze to nie wszystko. Liczą się przede wszystkim ludzie. Ich zapał, zdolności organizacyjne oraz przekonanie, że robią coś ważnego i dobrego.

- Co dobrego udało się w ubiegłym roku zorganizować Śląskiemu Związkowi Szachowemu?

- Po raz kolejny zorganizowaliśmy dwie duże imprezy, które głośnym i pozytywnym echem odbiły się w całym szachowym (i nie tylko) świecie. Mam na myśli festiwal „Szachy łączą pokolenia w Ustroniu”. Pierwszą edycję zorganizowaliśmy w 2020 roku, w czasie pandemicznych ograniczeń. Stworzyło to całą masę problemów logistycznych, ponieważ zaplanowaliśmy tydzień atrakcji nie tylko szachowych. Festiwalowi towarzyszyły koncerty, wystawy, imprezy plenerowe, turnieje sportowe, a nawet wycieczki w góry. Mimo trudności impreza udała się pod każdym względem. W kolejnych latach mogło być już tylko lepiej. Naszą marką stały się wizyty arcy mistrzów. Gościliśmy już Anatolija

Karpowa, Gari Kasparowa, a w ubiegłym roku do Ustronia przyjechał pochodzący z Indii, wielokrotny mistrz świata Viswanathan Anand. Sportowcy tej klasy są światowymi celebrytami, przyciągającymi uwagę mediów tradycyjnych i społecznościowych. Najważniejsze jest jednak to, że udało nam się wykorzystać wizerunkowy potencjał tych osobistości do popularyzacji szachów wśród najmłodszych pokoleń.

- A druga impreza?

- To zorganizowane po raz kolejny Mistrzostwa Europy w Szachach Szybkich i Błyskawicznych w Katowicach. Jest to niezwykle widowiskowa i dynamiczna impreza, przyciągająca zainteresowanie uczestników i widzów z całej Europy. Działa też magia „Spodka”, w którym sportowcy wszystkich dys-

cyplin - w tym szachów - uwielbiają występować.

- Organizujecie te imprezy w partnerstwie z samorządami?

- Rola samorządów jest kluczowa. Nie udałoby się zorganizować tych imprez, gdyby nie wsparcie, zaangażowanie i kreatywność władz Ustronia i Katowic. Tamtejszym samorządowcom zależy na budowaniu wizerunku poprzez szachy.

- Władzom Jastrzębia-Zdroju nie zależy?

- O to proszę zapytać w urzędzie miasta. Wielokrotnie podkreślałem, że jeśli chodzi o popularyzację szachów odkładam na bok polityczne poglądy. Bez względu na to jaki jest stosunek prezydent Anny Hetman do mnie jako radnego, zawsze jestem gotów do

współpracy przy organizacji imprez, zawodów czy szachowych programów edukacyjnych. Śląski Związek Szachowy jest od tego, aby współpracować z samorządami. Wystarczy jeden telefon do mnie.

- Telefon z jastrzębskiego magistratu zadzwonił?

- Nie.

- Co mogą dać szachy młodym ludziom?

- Wszystko czego potrzebują do dobrego startu w dorosłe życie. Uczą samodyscypliny, cierpliwości, logicznego myślenia, strategicznego planowania, szacunku dla przeciwnika, cieszenia się z sukcesów i wyciągania wniosków z porażek. Jednym słowem, szachy są doskonałą szkołą życia.

Rozmawiał Jerzy Filar



XV Mistrz Świata Viswanathan Anand rozegrał w Hotelu Belweder w Ustroniu symultane szachową.



Mistrzostwa Europy w Szachach Szybkich i Błyskawicznych w Katowicach.



Marsz pamięci o marszu śmierci

78 lat temu Niemcy zorganizowali Marsz Śmierci z Auschwitz-Birkenau do Wodzisławia Śląskiego. W temperaturze - 20 stopni C, w ponad 60-kilometrową trasę hitlerowcy pognali pieszo około 56 tys. wycieńczonych więźniów. Według niektórych szacunków zmarło wtedy ponad 15 tys. osób. W rocznicę tych dramatycznych wydarzeń orga-

nizowany jest Marsz Pamięci, którego trasa prowadzi z Oświęcimia, a szlak znaczą miejsca pamięci związane z ofiarami tragicznej ewakuacji KL Auschwitz-Birkenau. Jego uczestnicy dotarli także do Jastrzębia-Zdroju. Zapalili znicze na grobach ofiar w Bziu oraz Jastrzębiu Górnym. Był czas na chwilę refleksji nad przeszłością, która jest przestrożą dla kolejnych pokoleń.



OD 6 LAT OPERUJEMY ZAĆMĘ W POLSKIEJ KLINICE W CZESKIM CIESZYNIE

Těšín Medic Clinic - wiedza i doświadczenie
Refundowane operacje zaćmy



+48 690 412 288



tesinmc.pl



Skoro jest tak dobrze,

► Gdyby wierzyć propagandzie płynącej z magistratu, Jastrzębie-Zdrój jest miastem dobrzym regionu. Niestety, prawda jest inna. Najlepszym tego dowodem są słabe miejsca naszego samorządu terytorialnego. W ubiegłym roku ukazało się kilka takich opracowań, które

Zamiera rynek mieszkaniowy

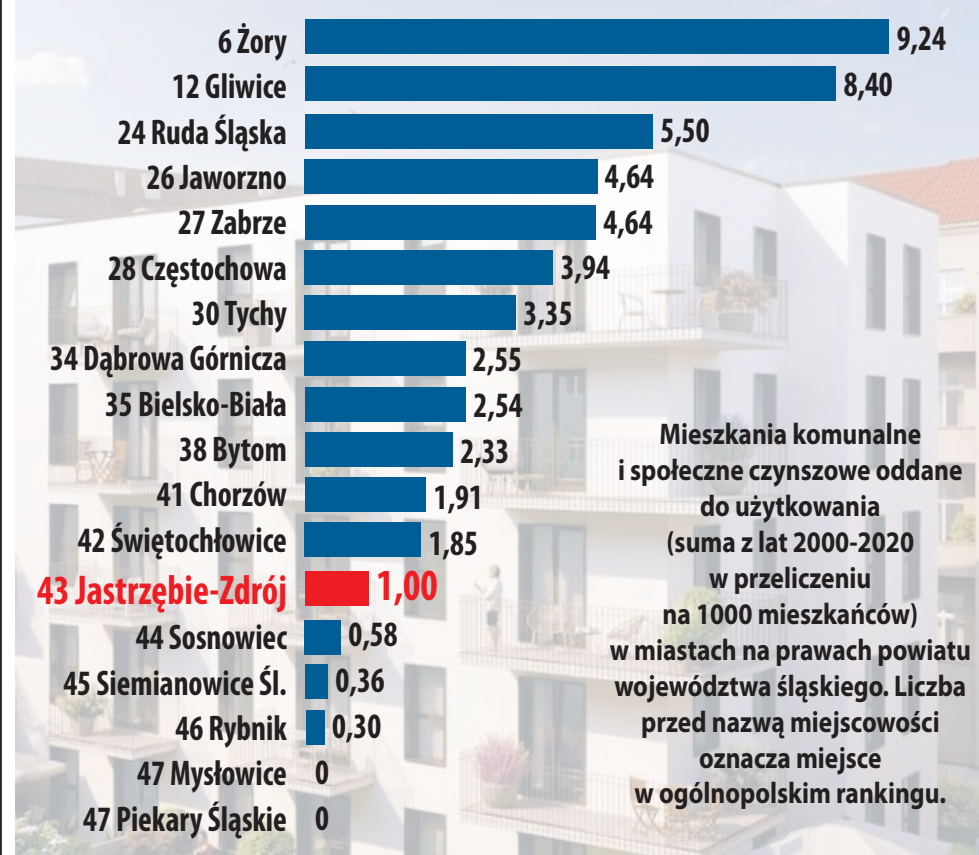
Rozwój komercyjnego budownictwa mieszkaniowego jest jednym z najważniejszych wskaźników atrakcyjności miasta. Jastrzębie-Zdrój otwiera ostatnią piątkę w zestawieniu 31 śląskich miast.

Liczba oddanych mieszkań w 2021 roku na tysiąc mieszkańców.

Mikołów	- 9,1
Katowice	- 8,04
Tarnowskie Góry	- 6,62
Żory	- 5,92
Lubliniec	- 4,88
Siemianowice Śl.	- 4,86
Bielsko-Biała	- 4,82
Mysłowice	- 4,69
Pszczyna	- 4,68
Cieszyn	- 4,12
Tychy	- 3,72
Gliwice	- 3,67
Dąbrowa Górnicza	- 3,63
Jaworzno	- 3,41
Rybnik	- 3,39
Częstochowa	- 3,31
Żywiec	- 2,82
Sosnowiec	- 2,78
Wodzisław Śląski	- 2,68
Racibórz	- 2,26
Chorzów	- 2,21
Piekary Śląskie	- 2,13
Ruda Śląska	- 1,98
Czeladź	- 1,85
Zawiercie	- 1,65
Myszków	- 1,48
Jastrzębie-Zdrój	- 1,44
Będzin	- 1,42
Zabrze	- 1,40
Knurów	- 1,35
Bytom	- 0,76

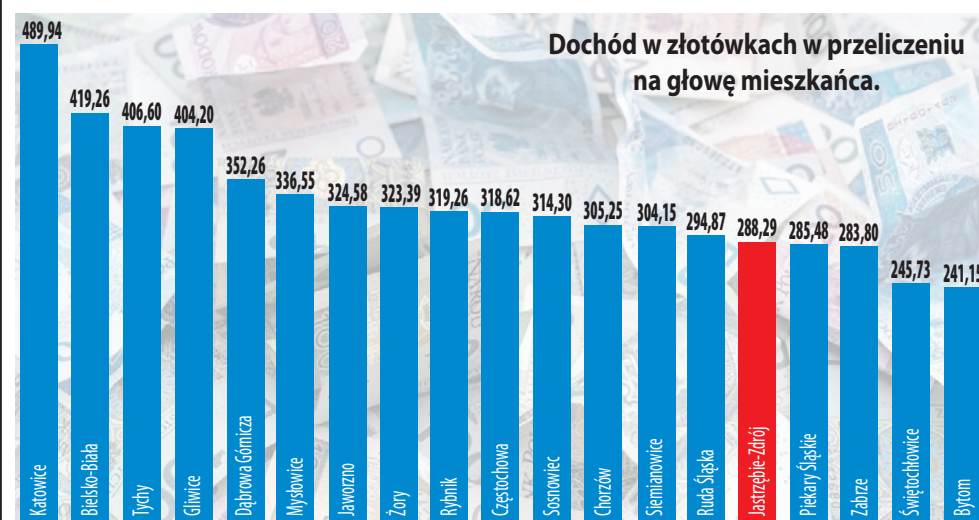
W grupie wstydu

Miesięcznik „Wspólnota” wziął pod lupę komunalne budownictwo mieszkaniowe w latach 2000-2020. Jastrzębie-Zdrój jest w ostatniej piątce.



W rozwojowym ogonie

Tej klasyfikacji nie można traktować jako podziału na biednych i bogatych. O pozycji w rankingu decyduje głównie gospodarność lokalnych władz. Na tle innych śląskich miast na prawach powiatu wypadamy słabo. Na szczycie tabeli są miejscowości, których władze - w odróżnieniu od Jastrzębia-Zdroju - inwestują w mieszkańców i rozwój przedsiębiorczości.

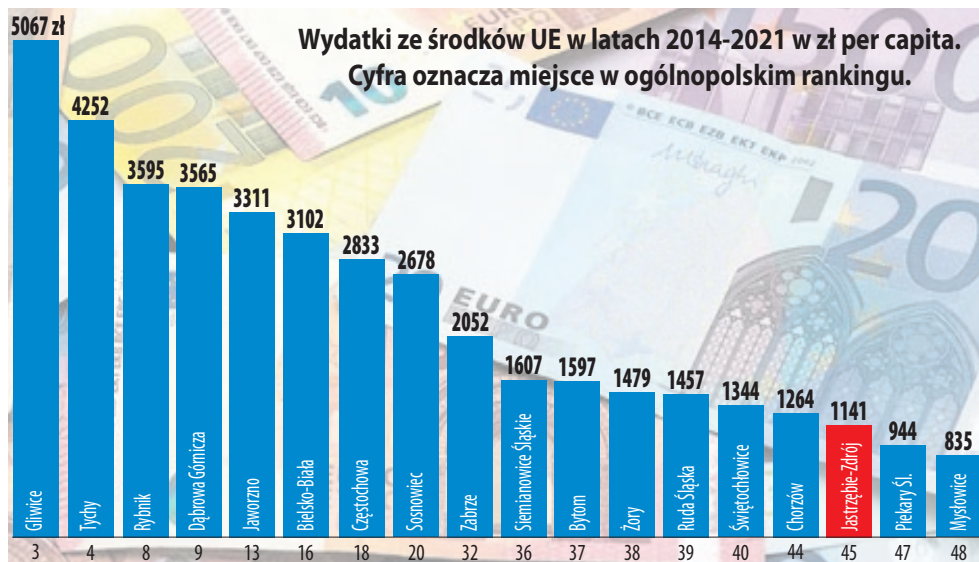


dlaczego jest tak źle

ze zarządzaniem, pozytywnie wyróżniającym się na tle innych miejscowości naszego powiatu. To miasta w rankingach opisujących parametry rozwojowe i skuteczność władz jednostek powinny zapalić światła alarmowe w Jastrzębie-Zdroju.

W euro-ogonie

Ekipa prezydent Anny Hetman zmarnowała najlepszą dla Polski perspektywę finansową Unii Europejskiej na lata 2014-2020.



Brakuje odwagi, woli czy pomysłów?

Jastrzębie-Zdrój jest stosunkowo bogatym miastem i nie ma zadłużenia. Oznacza to, że spełnione są dwa podstawowe warunki do prowadzenia odważnej polityki inwestycyjno-rozwojowej. Tak się jednak nie dzieje. Jastrzębie-Zdrój nie jest inwestycyjnym tygrysem, a w rankingu spadło do grupy miast z centrum Górnego Śląskiego, które nie radzą sobie ze skutkami likwidacji górnictwa i przemysłu ciężkiego.



Kolejny ranking, który nie spodoba się władzom miasta

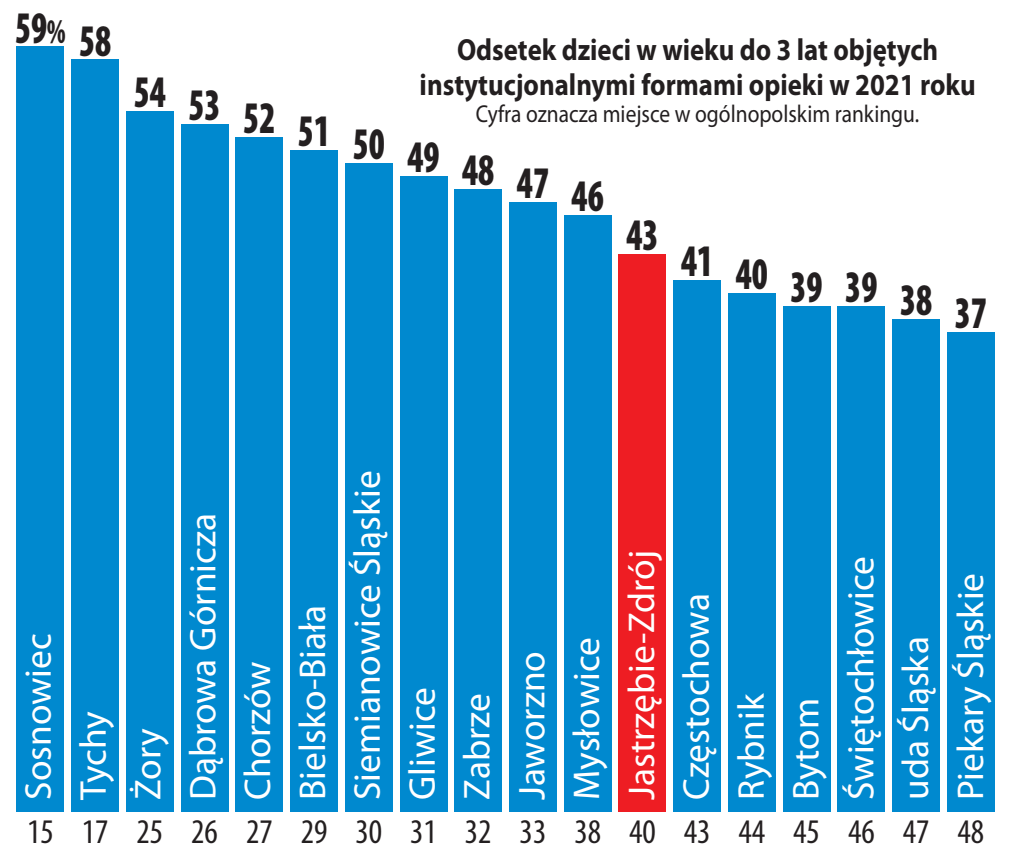
► Pismo „Wspólnota” sprawdziło, jak samorządy radzą sobie z zapewnieniem profesjonalnej opieki nad dziećmi do lat 3. Jak na swoje możliwości Jastrzębie-Zdrój wypadło słabo.



W rankingu zastosowano wskaźnik „użłobkowania” - zestawiono liczbę dzieci objętych instytucjonalną opieką z ogólną liczbą dzieci w wieku do 3 lat. Wzięto pod uwagę dzieci w żłobkach, ale także klubach dziecięcych - w placówkach samorządowych i prowadzonych przez inne podmioty (wiele gmin przekazuje im dotacje).

Dzięki grupie kapitałowej JSW Jastrzębie-Zdrój jest miastem w miarę bogatym. Nie boryka się też

z problemami społeczno-cywilizacyjnymi, które hamują rozwój pogórnicznych miast z centrum śląskiej aglomeracji. Oznacza to, że nie ma powodu, aby Jastrzębie-Zdrój nie było w czołówce rankingu opisującego systemową, zorganizowaną przez samorząd opiekę nad dziećmi do lat 3. Tymczasem jest inaczej. Jastrzębie-Zdrój otwiera ostatnią, czwartą dziesiątkę ogólnopolskiej klasyfikacji miast na prawach powiatu. W zestawieniu prezentujemy miejsca miast naszego regionu w ogólnopolskim zestawieniu.



Jastrzębski Węgiel zdominował plebiscyt Śląskiej Siatkówki

W Będzinie odbyła się Gala Śląskiej Siatkówki, podczas której ogłoszono wyniki plebiscytu na największe osobowości świata siatkówki na Śląsku za rok 2022. Jastrzębski Węgiel zwyciężył aż w dziewięciu kategoriach!

Za sprawą oddanych przez fanów głosów jastrzębski klub zwyciężył we wszystkich kategoriach, w których był nominowany.

Klub otrzymał po cztery nagrody w kategoriach młodzieżowych i seniorskich, a dodatkowo za najlepsze zdjęcie wyróżniony został klubowy fotograf, Arkadiusz Kogut.

Wyniki V Plebiscytu na osobowość świata siatkówki na Śląsku w roku 2022 w kategoriach, w których zwyciężał Jastrzębski Węgiel oraz Akademia Talentów Jastrzębskiego Węgla:



SIATKÓWKA HALOWA - KATEGORIE MŁODZIEŻOWE

Najlepsza drużyna w minisiatkówce (kategoria łączona - dziewczęta/chłopcy) 2022 roku

AKADEMIA TALENTÓW JASTRZĘBSKI WĘGIEL - CZWÓRKI CHŁOPCÓW - mistrzowie województwa śląskiego, 4. miejsce w turnieju finałowym Kinder Joy of Moving.

Najlepsza młodzieżowa męska drużyna 2022 roku

AKADEMIA TALENTÓW JASTRZĘBSKI WĘGIEL - JUNIORZY -

mistrzowie województwa śląskiego, Mistrzowie Polski Juniorów.

Najlepszy zawodnik drużyny młodzieżowej 2022 roku

MAKSYMILIAN GRANIECZNY - (Akademia Talentów Jastrzębski Węgiel) - Mistrz Polski Juniorów, Mistrz Województwa Śląskiego Juniorów, reprezentant Polski U18, 8. miejsce w Mistrzostwach Europy w kategorii U18, Mistrz Województwa Śląskiego Juniorów Młodszych, Wicemistrz Polski Juniorów Młodszych, najlepszy libero Mistrzostw Polski Juniorów Młodszych, dołączył do Plusligowego zespołu Jastrzębskiego Węgla.

Najlepszy trener drużyny młodzieżowej 2022 roku

DARIUSZ LUKS - trener Mistrzostw Polski Juniorów, koordynator Akademii Talentów Jastrzębskiego Węgla.

SIATKÓWKA HALOWA - KATEGORIE SENIORSKIE

Debiut 2022 roku

MAKSYMILIAN GRANIECZNY - najlepszy libero Mistrzostw Polski Juniorów Młodszych, reprezentant Polski U-18, w sezonie 2022/2023 trafił „na stałe” do Jastrzębskiego Węgla z Akademią Talentów Jastrzębskiego Węgla.

Najlepsza drużyna seniorska 2022 roku

JASTRZĘBSKI WĘGIEL - srebrny medalista rozgrywek PlusLigi, aktualnie, po 15 kolejkach wicelider tabeli PlusLigi w sezonie 2022/2023, uczestnik rozgrywek siatkarskiej Ligi Mistrzów, zdobywca AL-KO Superpucharu Polski 2022.

Najlepszy zawodnik drużyny seniorskiej 2022 roku

TOMASZ FORNAL - przyjmujący, srebrny medalista PlusLigi z Jastrzębskim Węglem, reprezentant Polski, wraz z drużyną sięgnął m.in. po srebrny medal Mistrzostw Świata, zdobywca AL-KO Superpucharu Polski 2022.

Najlepszy trener drużyny seniorskiej 2022 roku

LESZEK DEJEWSKI - drugi trener Jastrzębskiego Węgla, zdobywca srebrnego medalu PlusLigi 2022 oraz AL-KO Superpucharu Polski 2022.

Najlepsza fotografia meczowa / film meczowy w 2022 roku

ARKADIUSZ KOGUT - Jastrzębski Węgiel.

REKLAMA

Sprawdzony Serwis Hyundai

Nie przepłacaj za serwis Hyundai! Pracujemy na oryginalnych częściach, dzięki temu Twój samochód zachowa gwarancję producenta.

WITPOL

AUTO

Studzienice, ul. Jaskótek 21, tel. 32 326 39 90 wew. 2
 Tychy, ul. Katowicka 35, tel. 32 326 22 84

Posiadamy 20 letnie doświadczenie w serwisowaniu samochodów Hyundai

Mieszkańcy zdecydują



Foto: jastrzebie.pl

Dzięki środkom z Jastrzębskiego Budżetu Obywatelskiego powstał, m.in. niezwykle plac zabaw w Parku Zdrojowym.

Rusza kolejna edycja jastrzębskiego budżetu obywatelskiego. Urząd miasta informuje, że nabór wniosków prowadzony będzie od 1 do 21 marca. Pula wynosi 3 mln zł. Na zadanie ogólnomiejskie przeznaczono 600 tys. złotych, a na zadania osiedlowe/sołeckie 2,4 miliona.

Podział środków na poszczególne jednostki pomocnicze Jastrzębia-Zdroju wygląda następująco:

• ARKI BOŻKA:	89.944,00 ZŁ
• BARBARY:	125.049,00 ZŁ
• BOGOCZOWIEC:	42.115,00 ZŁ
• CHROBREGO:	78.628,00 ZŁ
• GWARKÓW:	105.456,00 ZŁ
• JASTRZĘBIE GÓRNE I DOLNE:	175.635,00 ZŁ

• MORCINKA:	69.642,00 ZŁ
• PIONIERÓW:	135.809,00 ZŁ
• PRZYJAŻŃ	102.786,00 ZŁ
• STASZICA:	89.089,00 ZŁ
• TUWIMA:	33.671,00 ZŁ
• ZDRÓJ:	154.357,00 ZŁ
• ZŁOTE ŁANY:	35.333,00 ZŁ
• ZOFIÓWKA:	65.821,00 ZŁ
• 1000-LECIA SZEROKA:	52.151,00 ZŁ
• BORYNIA:	139.937,00 ZŁ
• BZIE:	267.104,00 ZŁ
• MOSZCZENICA:	154.008,00 ZŁ
• RUPTAWA-CISÓWKA:	246.897,00 ZŁ
• SKRZECZKOWICE:	68.766,00 ZŁ
• SZEROKA:	167.802,00 ZŁ

Technikum nr 4 z Jastrzębia-Zdroju NAJLEPSZE NA ŚLĄSKU!

Tradycyjnie na początku roku opublikowano ranking szkół średnich przygotowany przez Fundację Edukacyjną Perspektywy.

O miejscu w rankingu liceów decydują sukcesy w olimpiadach (25%), a także wyniki z egzaminów maturalnych (przedmioty obowiązkowe - 30%, przedmioty dodatkowe - 45%).

Ranking techników powstaje w oparciu o sukcesy w olimpiadach (20%), wyniki egzaminów maturalnych (przedmioty obowiązkowe - 20%, przedmioty dodatkowe - 30%) oraz wyniki egzaminów zawodowych (30%).

Technikum nr 4 w Jastrzębiu-Zdroju ponownie znalazło się na pierwszym miejscu wśród szkół technicznych województwa śląskiego oraz w pierwszej dziesiątce techników w rankingu ogólnopolskim.



Jak wypadły jastrzębskie szkoły?

LICEA OGÓLNOKSZTAŁCĄCE:	miejsce w województwie	miejsce w kraju
I LO z Oddz. Dwujęz. im. Stanisława Staszica	74	684
IV LO	89	837
II LO (ZS nr 2 im. Wojciecha Korfantego)	130	1000+
TECHNIKA		
Technikum nr 4 (ZS nr 6)	1	7
Technikum nr 1 (ZS nr 2 im. W. Korfantego)	66	500+
Technikum nr 2 (ZS nr 5 im. Jana Pawła II)	136	500+

REKLAMA



zapraszamy

tisław

Jastrzębie-Zdrój

ul. Beskidzka 11a
Pn-Sob: 6⁰⁰ - 21⁰⁰
Niedz: 10⁰⁰ - 18⁰⁰

ul. Katowicka 3a
Pn-Sob: 6⁰⁰ - 22⁰⁰
Niedz: 10⁰⁰ - 22⁰⁰

facebook.com/TislawPL

TU ZAPŁACISZ KARTĄ



U NAS DOŁADUJESZ E-BILET

Produkty spożywcze zawsze w najlepszej cenie!

- świeże
- dobre
- polskie



Nie przegap promocji!

FEDRUJEMY

DODATEK



SPECJALNY

Dodatek opracował: Jerzy Filar

górnictwo | miasto | ludzie

Zdjęcia: JSW

Lider w działaniach na rzecz klimatu

Jastrzębska Spółka Węglowa po raz pierwszy przystąpiła do raportowania w renomowanym ratingu CDP za działania w obszarze klimatu i otrzymała wysoką ocenę. Otrzymana ocena potwierdza wysokie zaangażowanie spółki w działania środowiskowe i klimatyczne.



ności ślad węglowy, zarządza zmianami klimatu w organizacji, ale też podejmuje realne działania mające na celu przeciwdziałanie zmianom klimatu.

- *Przystąpienie do raportowania zmian klimatu do CDP jest dowodem na włączenie się JSW S.A. do globalnej polityki klimatycznej i kolejnym krokiem w realizacji celów przyjętych w Strategii środowiskowej i biznesowej Grupy JSW do 2030 - mówi Tomasz Cudny, prezes zarządu JSW S.A. i dodaje: - Naszą ambicją jest dostarczanie kontrahentom produktów o jak najmniejszym śladzie węglowym, bo miarą znaczenia spółki jest nie tylko wynik finansowy, ale również przestrzeganie zasad wynikających z poszanowania środowiska.*

W ostatnich latach Jastrzębska Spółka Węglowa poczyniła ogromne postępy jeśli chodzi o zrównoważony rozwój. Za kluczowe uznano redukcję emisji GHG - śladu węglowego organizacji (w zakresach 1 i 2) o 30 proc. do roku 2030 względem roku 2018, zgodnie ze ścieżką <2°C Porozumienia Pa-

ryskiego. Spółka chce też dążyć do osiągnięcia neutralności klimatycznej do 2050 roku. Między innymi te działania zostały zauważone na arenie międzynarodowej.

CDP to organizacja, która prowadzi światowy system zbierania oraz ujawniania danych o wpływie na środowisko przez inwestorów, przedsiębiorstwa, miasta i regiony. Uznawana jest za jedną z najbardziej wiarygodnych instytucji rankingowych zajmujących się tym tematem. Jej działalność ma kluczowe znaczenie dla sukcesu globalnego biznesu w XXI wieku. Żadna inna organizacja nie gromadzi tego typu danych korporacyjnych dotyczących zmian klimatu i nie udostępnia ich na rynku. Ujawnianie i ocena danych środowiskowych podnosi wiarygodność spółki, może też poprawić notowania giełdowe i zwiększyć dostęp do nowych źródeł pozyskiwania kapitału, a także przychyłność potencjalnych inwestorów, którzy są zgromadzeni wokół CDP.

Międzynarodowa organizacja ratingowa CDP (dawniej „Carbon Disclosure Project”) z Wielkiej Brytanii po raz pierwszy sklasyfikowała Jastrzębską Spółkę

Węglową wśród czołowych światowych firm w kategoriach działań na rzecz klimatu. W badaniu zarejestrowano 103 polskie firmy, spośród których tylko 16 przedsiębiorstw uzyskało najwyższe

oceny A do C. JSW uzyskała wysoką ocenę „C” i wyprzedziła wszystkie firmy z branży wydobywczej. To świadczy o tym, że JSW nie tylko ujawnia informacje związane z klimatem, w szczegól-

Fundacja JSW wspiera młodych hokeistów

Akademia JKH GKS Jastrzębie otrzymała kolejną darowiznę na prowadzenie zajęć szkoleniowych dzieci i młodzieży oraz współzawodnictwo na szczeblu regionalnym, ogólnopolskim i międzynarodowym.

Akademia JKH GKS Jastrzębie, to centrum szkoleniowe, które w środowisku sportowym jest cenione za profesjonalną pracę z utalentowaną młodzieżą i dziećmi. Fundacja JSW z Grupy Kapitałowej JSW, która od lat wspiera promocję zdrowego stylu życia oraz sport w Jastrzębiu-Zdroju, odpowiedziała na wniosek trenerów Akademii JKH GKS Jastrzębie o udzielenie darowizny na rzecz szkolenia dzieci i młodzieży.

- *Miło nam poinformować, iż Fundacja JSW po raz kolejny wsparła działania naszego klubu na rzecz szkolenia dzieci i młodzieży - czytamy na stronie Akademii JKH.*

Darowizna przyznana przez zarząd Fundacji JSW pozwoli akademii na zapewnienie odpowiednich warunków do prowadzenia zajęć szkoleniowych oraz współzawodnictwa krajowego i międzynarodowego młodych zawodników. Fundusze zostaną przeznaczone również na wyposażenie zawodników w niezbędny sprzęt hokejowy.

- *Niezbędnym elementem procesu szkoleniowego jest współzawodnictwo sportowe, czyli udział w meczach ligowych i zawodach towarzyskich. Starsze kategorie rywalizują w rozgrywkach ogólnopolskich i międzynarodowych. Mierzymy wysoko, a to wymaga wysokich nakładów - wyjaśniają trenerzy.*



Sukces komercyjny i ekologiczny

► **Jastrzębska Spółka Węglowa to nie tylko producent wysokiej jakości węgla koksowego, to także jeden z największych w Polsce producentów spożywczej soli warzonej.**

„Sól Dębieńska” dzięki unikatowym właściwościom cieszy się uznaniem nie tylko polskich smakoszy. Jej walory doceniają także konsumenci w Czechach, Słowacji i Niemczech. „Sól Dębieńska” narodziła się z troski o środowisko naturalne.

Projekt łączy wyzwania, jakie stawia ekologia z twardymi regułami biznesu.

Jego realizacją zajmuje się Przedsiębiorstwo Gospodarki Wodnej i Rekultywacji, które jest częścią Grupy Kapitałowej JSW. W Systemie Odsalania PGWiR S.A. w Czerwoncu-Leszczynach oczyszczane są solanki, jakie w trakcie prac górniczych uwalniane są z górotworu. To zapobiega zrzucaniu silnie zasolonych wód do okolicznych rzek, a otrzymana w ten sposób sól warzona, charakteryzuje się właściwościami fizykochemicznymi, które szczególnie ceni przemysł spożywczy.

- Troska o środowisko naturalne jest jednym z priorytetów Jastrzębskiej Spółki Węglowej, który wprost wynika ze strategii rozwoju Grupy Kapitałowej JSW. System odsalania, który chroni nasze wody powierzchniowe i rzeki jest jej istotnym elementem. Nasz projekt jest dowodem na to, że ekologia może się opłacać, czyli przynosić wymierne korzyści ekonomiczne - powiedział **Krzysztof Baradziej**, prezes PGWiR S.A.



Każdego roku „Dębieńsko” oczyszcza prawie 1,6 mln metrów sześciennych solanek, produkując z nich około 65 tys. ton wysokogatunkowej soli spożywczej.

Ma krystaliczną czystość na poziomie 99,4% NaCl, a więc spełnia parametry jakościowe, które są trudne do osiągnięcia przez innych producentów. Posiada też wiele cennych dla zdrowia pierwiastków, np. magnez. W Zakładzie obowiązują systemy kontroli jakości, dzięki którym „Sól Dębieńska” spełnia wysokie standardy, usankcjonowane niezbędny-

mi w przemyśle spożywczym certyfikatami i pozwoleniami.

Proces produkcji soli odbywa się przy wykorzystaniu unikatowej w skali Europy technologii, opracowanej w Stanach Zjednoczonych i Szwecji.

Zatężanie solanek i warzenie soli jest zautomatyzowane i sterowane cyfrowo. Wykorzystuje proces odwróconej osmozy i rekompresji oparów. Urządzenia ciągu technologicznego wykonane są m.in. z tytanu i najwyższej jakości stali.

- Obecnie jesteśmy drugim producentem warzonej soli spożywczej w Polsce, wyprzedzając tak znanych producentów jak kopalnia soli w Wieliczce. „Sól Dębieńska” to marka o ugruntowanej pozycji rynkowej. Zdobyła ją dzięki wysokiej jakości, połączonej z wyjątkowymi właściwościami. Najważniejszą jest odporność na proces zbrzylenia. Oznacza to, że producenci żywności używający naszej soli nie muszą dodawać do swoich produktów środków chemicznych niwelujących to zjawisko. To walor o istotnym znaczeniu dla firm specjalizujących się w ekologicznych i organicznych produktach spożywczych, a to sektor rynku o największej dynamii-

ce rozwoju - podkreślił **Tomasz Dzierżawa**, dyrektor ds. handlu i marketingu PGWiR S.A. - Cały czas uważnie obserwujemy rynek, dostosowując się do zmieniającej się rzeczywistości. W ostatnich miesiącach wojna na Ukrainie przerwała łańcuchy dostaw ze wschodu, destabilizując krajowy rynek soli. Bo pomoc w jego normalizacji, wprowadziliśmy do sprzedaży nasze rezerwy. Podobna sytuacja miała miejsce w Ukrainie, gdzie w pierwszych miesiącach rosyjskiej inwazji wysłaliśmy prawie 5 tys. ton soli, by złagodzić skutki jej braku za naszą wschodnią granicą - dodał dyrektor.

Biznesowy i ekologiczny projekt „Soli Dębieńskiej” nadal jest rozwijany i nie zatrzymuje się na udoskonalaniu procesu oczyszczania solanek.

Termomodernizowanie są budynki produkcyjne i magazynowe, a PGWiR za już wykonane prace otrzymuje tzw. białe certyfikaty.

- Delektując się smakiem potraw, niewiele osób wie, że używa w kuchni soli otrzymanej z kopalnianych solanek. Jak widać, chroniąc środowisko naturalne można osiągnąć komercyjny sukces, a ekologia i biznes mogą doskonale się uzupełniać - podsumował prezes **Krzysztof Baradziej**.

Serce z węgla

Za nami pierwsza edycja konkursu o tematyce związanej z historią Jastrzębia-Zdroju, który został dofinansowany ze środków Fundacji Jastrzębskiej Spółki Węglowej.

W Domu Zdrojowym w Jastrzębiu-Zdroju odbył się finał pierwszej edycji konkursu skierowanego do uczniów jastrzębskich szkół podstawowych. Tematyka intelektualnego turnieju skupiona była wokół historii, kultury oraz sportu w Jastrzębiu-Zdroju.

- Jakże były losy bohaterskich przywódców strajków w jastrzębskich kopalniach w stanie wojennym? Który z mieszkańców został odznaczony Orderem Wojskowym Virtuti Militari? Czy w Jastrzębiu-Zdroju istniała skocznia narciarska? Z takimi pytaniami musieli

zmierzyć się uczestnicy konkursu już na etapie kwalifikacji - wyjaśnia **Wojciech Marcol**, prezes Stowarzyszenia Górnicze Miasto Jastrzębie-Zdrój oraz pomysłodawcą konkursu Serce z Węgla - górnicza historia Jastrzębia-Zdroju.

W finale konkursu zmierzyło się dwudziestu czterech uczniów z Jastrzębia-Zdroju, którzy musieli odpowiedzieć na cztery otwarte pytania.

- Konkurs Serca z węgla - górnicza historia Jastrzębia-Zdroju w swoim zamierzeniu ma zachęcić do sięgnięcia do historycznych źródeł przez młode pokole-



nie uczniów szkół podstawowych najwyższych klas, w celu szerszego zapoznania się z zasadniczymi podwalinami historii naszego regionu. Zapoznanie z osiągnięciami przemysłu wydobywczego wydaje się rów-

niez istotne, w kontekście dziejących się na naszych oczach zmian w funkcjonowaniu miasta Jastrzębie-Zdrój i jego górniczych sołectw - informuje Szkoła Podstawowa nr 16 w Jastrzębiu-Zdroju.



Siedem nowych programów Wojewódzkiego Funduszu Ochrony Środowiska i



JAROSŁAW WIECZOREK,
wojewoda śląski

Wraz z nowym rokiem nadchodzą nowe perspektywy rozwoju. Za sprawą kolejnych projektów Wojewódzkiego Funduszu Ochrony Środowiska i Gospodarki Wodnej w Katowicach chcemy nadal efektywnie działać i wspierać wszelkie działania na rzecz ochrony środowiska w naszym regionie. Tylko w ubiegłym roku w województwie śląskim przeznaczono na ten cel miliony złotych. To ogromna kwota, która pozwoliła naszym mieszkańcom oraz różnym placówkom i instytucjom, w tym szkołom czy strażakom, na wdrożenie zmian przyjaznych środowisku.

▶ **Na uruchomienie nowych programów Fundusz przeznaczy ponad 30 mln zł. Zielona Pracownia, ale również programów Narodowego Funduszu Ochrony Czyste Powietrze czy Ciepłe Mieszkanie. W 2022 roku WFOŚiGW w Katowicach z ochroną środowiska w województwie śląskim.**

Jednym z programów jest konkurs „Ekopracownia pod chmurką”, z łącznym budżetem w wysokości 2 mln zł. Jest on skierowany do organów prowadzących placówki oświatowe z terenu województwa śląskiego.



Jego celem jest utworzenie przestrzeni przeznaczonej do prowadzenia zajęć dydaktycznych z zakresu przyrody, biologii, ekologii, geografii, geologii itp. w szkołach podstawowych oraz szkołach średnich. Fundusz już ogłosił nabór, który potrwa od 1 do 30 marca, a szczegóły są opublikowane na jego stronie. Poza tym programem kontynuowane są programy „Zielona Pracownia_Projekt”, którego nabór kończy się 3 lutego 2023 roku, oraz „Zielona Pracownia”.

Podobnym programem, ale skierowanym do gmin jest „Zielona przestrzeń”.



To pomysł na utworzenie terenów zieleni służących dostosowaniu przestrzeni publicznej do potrzeb społecznych oraz umożliwienie społeczeństwu korzystania z ich walorów, zwiększając zaangażowanie społeczności lokalnej. Budżet na ten program to 5 mln zł.

Program „Zielono-niebieska infrastruktura” to z kolei propozycja, która ma na celu podnieść poziom ochrony przed skutkami zmian klimatu.



Chodzi o zwiększenie retencji wód opadowych i roztopowych oraz zastosowanie nowoczesnych i efektywnych rozwiązań służących ograniczeniu zużycia wody, przeciwdziałaniu suszy, zatrzymaniu wody deszczowej w miejscu opadu, w tym rozwój zielono-niebieskiej infrastruktury. Na ten cel Fundusz przeznaczy aż 10 mln zł w tym 5 mln zł w formie dotacji.

7 mln zł zostanie przeznaczonych na program „Poprawy Jakości Powietrza w województwie śląskim - odnawialne źródła energii w obiektach użyteczności publicznej”.



Dofinansowana zostanie wymiana nieefektywnego źródła ciepła opalanego węglem oraz zakup i montaż odnawialnych źródeł energii w tym pomp ciepła, kotłów na biomasę i fotowoltaiki.



dofinansowania w ofercie Gospodarki Wodnej w Katowicach na 2023 roku.

Nie zabraknie oczywiście też tych najbardziej sprawdzonych programów jak Środowiska i Gospodarki Wodnej realizowanych przez katowicki Fundusz jak udzielił łącznie ponad **850 mln zł dofinansowania na działania związane**

Program „Bezpieczny Strażak”.

Poszerza się w tym roku oferta dla strażaków. Już nie tylko dofinansowanie do zakupu wozów bojowych czy sprzętu pożarniczego, a także wsparcie Młodzieżowych Drużyn Pożarniczych, ale także dotacja na zakup specjalistycznego sprzętu wykorzystywanego w akcjach ratowniczych oraz podczas usuwania skutków zagrożeń środowiska.



W programie „Eko Remiza”

strażacy z OSP mogą sięgnąć po środki na kompleksową termomodernizację strażackich remiz, które w niektórych miejscowościach są w opłakanym stanie.



Program „Przydomowa oczyszczalnia” w ubiegłym roku pojawił się w ofercie WFOŚiGW w Katowicach jako pilotażowy.



Okazało się, że program cieszy tak dużym zainteresowaniem, że budżet przeznaczony na ten cel został wyczerpany już w ciągu niespełna dwóch miesięcy. To program skierowany do właścicieli i współwłaścicieli nieruchomości położonych na terenach województwa śląskiego, na których nie funkcjonuje i nie jest przewidywana budowa zbiorczej kanalizacji sanitarnej. Dofinansowane zostanie zakup i montaż przydomowej

mu i wymianę źródeł ciepła wynoszą do 66 tys. zł dla podstawowego poziomu dofinansowania, do 99 tys. zł dla podwyższonego poziomu dofinansowania lub do 135 tys. zł dla najwyższego poziomu dofinansowania. Do tego dochodzi dodatkowo dofinansowanie audytu energetycznego do 100 proc. (maksymalnie 1,2 tys. zł). Drugi pod względem wydatkowania środków jest program Ciepłe Mieszkanie, na którego realizację

1 miliard złotych

przeznaczy w tym roku WFOŚiGW w Katowicach na działania związane z ochroną środowiska

oczyszczalni ścieków o wydajności nie więcej niż 7,5 m³/d. Fundusz przeznaczył na ten cel 4 mln zł, ale biorąc pod uwagę zainteresowanie istnieje możliwość zwiększenia tej puli środków.

Łącznie na nowe programy uruchamiane w 2023 roku WFOŚiGW w Katowicach przeznaczy ponad 30 mln zł.

W 2022 roku Fundusz na ochronę środowiska w województwie śląskim udzielił łącznie ponad 850 mln zł dofinansowania. Zdecydowana większość środków, to programy NFOŚiGW realizowane przez WFOŚiGW w Katowicach. Najwięcej środków, bo ponad 542,1 mln zł, pochłonął program „Czyste Powietrze”. To program, który jest przeznaczony dla właścicieli i współwłaścicieli domów jednorodzinnych, lub wydzielonych w budynkach jednorodzinnych lokali mieszkalnych z wyodrębnioną księgą wieczystą. Dotacje na termomodernizację do-

Fundusz w ubiegłym roku przeznaczył 63,9 mln zł. To z kolei jest Program dla gmin, które następnie będą ogłaszać nabór na swoim terenie dla osób fizycznych, posiadających tytuł prawny wynikający z prawa własności lub ograniczonego prawa rzeczowego do lokalu mieszkalnego, znajdującego się w budynku mieszkalnym wielorodzinnym. W przypadku najbardziej zanieczyszczonych gmin dotacja może wynosić do 17,5 tys. zł dla podstawowego poziomu dofinansowania, do 26,9 tys. zł dla podwyższonego poziomu dofinansowania i do 39,9 tys. zł dla najwyższego poziomu dofinansowania. Budżet dla całej Polski to 1,4 mld zł, z czego niemal 125 mln zł zarezerwowane jest dla województwa śląskiego. Wojewódzki Fundusz Ochrony Środowiska i Gospodarki Wodnej w Katowicach zakończył pierwszy nabór wniosków w tym programie. Dofinansowanie w ramach programu Ciepłe Mieszkanie ma otrzymać 28 gmin. Łączna kwota dofinansowania to blisko 113 mln zł. Najwięcej środków,



TOMASZ BEDNAREK, prezes WFOŚiGW w Katowicach

Jesteśmy cały czas w kontakcie ze wszystkimi grupami społecznymi. Obserwujemy, rozmawiamy i na bieżąco monitorujemy jakie jest zapotrzebowanie na dofinansowanie zadań dotyczących ochrony środowiska. A jako Fundusz jesteśmy po to, żeby te działania wspierać finansowo, stąd nowe Programy.

bo ponad 19 mln zł ma otrzymać gmina Bielsko-Biała, a także Zabrze, Bytom i Chorzów - po ponad 11 mln zł.

- Dzięki tym środkom w prawie 5 tys. mieszkań wymienione zostaną źródła ciepła na bardziej ekologiczne i przyjazne środowisku. Jesteśmy bardzo zadowoleni, bo praktycznie wyczerpaliśmy pulę środków przeznaczonych na województwo śląskie w programie Ciepłe Mieszkanie - mówi Tomasz Bednarek.

2023 rok jest rokiem jubileuszu 30-lecia Wojewódzkiego Funduszu Ochrony Środowiska i Gospodarki Wodnej w Katowicach. Fundusz powstał w 1993 roku. Jest publiczną instytucją finansową, realizującą politykę ekologiczną województwa śląskiego.

HOROSKOP

Wodnik (20 I - 19 II) Wodniki czeka także świetny czas na wykorzystanie swojej wrodzonej empatii i chęci niesienia dobra, działania dla idei. Może dobrym planem będzie udzielanie się jako wolontariusz w schronisku, a może pomoc przy organizacji festiwalu muzycznego? Możliwość jest naprawdę wiele, a połączenie przyjemnego z pożytecznym przyniesie Ci jeszcze większą frajdę!

Ryby (20 II - 19 III) Zdrowie będzie Rybom raczej dopisywało. Jedyne, co będzie mocno ograniczać, to duże zmęczenie. Warto w związku z tym wykorzystywać każdą chwilę wolnego na solidny odpoczynek.

Baran (20 III - 20 IV) Zdrowie będzie Rybom raczej dopisywało. Jedyne, co będzie mocno ograniczać, to duże zmęczenie. Warto w związku z tym wykorzystywać każdą chwilę wolnego na solidny odpoczynek.

Byk (21 IV - 20 V) Dobrym pomysłem będzie zarażanie pozytywną energią tych, którzy czują się obecnie nieco gorzej niż Byki. Warto zrobić niespodziankę najbliższemu, wyciągnąć rodziców na spacer do lasu albo pomóc starszej sąsiadce zrobić zakupy. Pocucie niesienia dobra naładuje akumulatory na kolejne dni!

Bliźnięta (21 V - 20 VI) Bliźnięta mogą poczuć się nieco zagubione. To czas, który warto poświęcić na refleksję. Czego tak naprawdę chcesz od życia? Czy jesteś zadowolony ze swojego związku? Czy Twoja praca Cię satysfakcjonuje? Musisz znać odpowiedzi na te pytania, ponieważ tylko dzięki temu gwiazdy będą mogły Ci podsunąć rozwiązania.

Rak (21 VI - 21 VII) Raki poczną się nieco znudzone. Rutyna i brak ekscytujących zdarzeń sprawią, że poczną się staro. Muszą przeczeć tego typu trudności. Z całą pewnością przyjdzie moment, gdy uda im się dojrzeć prawdziwe szczęście. Nie zawsze życie jest kolorowe, czasami bywa szare i jest to zupełnie normalne.

Lew (22 VII - 21 VIII) Lwy będą mieć okazję do refleksji. Warto ją wykorzystać, żeby znaleźć sposób na pozbycie się kompleksów. Lwy od jakiegoś czasu czują się niepewnie. Lepiej rozwiązać te wątpliwości - to pozwoli na szybki rozwój. Pamiętajcie - zdrowie fizyczne i psychiczne ma wpływ na całe codzienne życie.

Panna (22 VIII - 22 IX) Horoskop dla Panien podpowiada wyciszenie. Warto zapaść dystans. Dostaniesz możliwość przekucia trudnych doświadczeń w coś, co przyniesie ci korzyść. Nie wahaj się, czasami szansa pojawia się tylko raz.

Waga (23 IX - 21 X) Zdrowie wreszcie zacznie Ci dopisywać. Wykorzystaj wpływ siły na rozwój duchowy i fizyczny.

W zdrowym ciele zdrowy duch! Im więcej sobie podarujesz, tym więcej będziesz mógł dać światu. Nie bój się zdrowego egoizmu. Masz szansę zadbać o siebie - wykorzystaj tę okazję.

Skorpion (23 X - 21 XI) Nadchodzący okres nie będzie łatwy dla Skorpionów w kwestii zdrowia. Nie chodzi jednak o to, że Skorpiony będą mieć problemy ze swoim zdrowiem. Będą jednak musiały zmierzyć się z chorobą kogoś bliskiego. Przygotujcie się do bycia solidnym wsparciem i darujcie sobie powierzchowne diagnozy.

Strzelec (22 XI - 20 XII) Dla Strzelców rozpoczyna się prawdziwa huśtawka nastrojów. Od euforii po zniechęcenie. Wbrew pozorom taka przepowiednia nie oznacza nic złego. Cała paleta emocji to najlepsza nauka o nas samych.

Koziorożec (21 XII - 19 I) Koziorożce rozumieją, że nie wszystko zależy od nich. Spokój i pogodę ducha przynosi jednak pewność, że zrobiono wszystko, by zapobiec ewentualnej porażce. Los to niezbadana mapa - jeśli Koziorożce nie dostaną teraz tego, czego pragną, na pewno po czasie zrozumieją czemu. Koziorożce czeka sporo refleksji i przemyśleń - także tych pozytywnych. Za horyzontem może czekać sukces.

REKLAMA

KANCELARIA RADCY PRAWNEGO
dr Ireneusz Korczyński
ul. Górnicza 7, 41-400 Mysłowice
tel. (32) 316 31 07 fax (32) 223 86 87

Krzyżówka

Slużacy w liberii	Stynne w Oliwie	Rewol- wer kowboja	▼	Drewniane naczynie do prania	Rosyjskie zapasy	▼	▼	▼	Muzyka Stanki Rybie gody	▼
▶	▼	▼	16	Weekendowy dzień	▼	7	▼	▼	▼	19
Ciasto w rulonie	▶	▼	▼	▼	▼	▼	Rozkaz cara	▶	6	15
Alumi- nium	▶	▼	18	Picasso	▶	▼	▼	▼	▼	8
▶	▼	▼	21	Pomiesz- czenie dla warto- wnika	▼	▼	Błona gałki ocznej	▼	12	Przodek krowy
Egzoty- czny ziemniak	▼	Agrogaz	Wiel- biciel	▶	▼	▼	▼	▼	▼	14
▶	20	▼	▼	▼	3	„Domek” dla auta	▼	Obszar użytków rolnych	▼	Córka Zeusa
Głosowa- nie na kandy- datów	▼	„Znudo- zony” pies	Tam ogląda- my film	Pole leżące odłogi- em	▶	▼	▼	▼	▼	Jedno- stka infor- macji
▶	4	▼	9	▼	▼	▼	▼	▼	11	Biblijny ogród, Eden
Bajkowy półwó	▶	▼	▼	▼	▼	▼	Twórca opery „Oberon”	▶	5	▼
Grecki bożek pasterzy	▶	▼	▼	Jeden z narko- tyków	▶	▼	▼	▼	▼	17
Droga asfalta- towa	▶	▼	▼	▼	▼	▼	Góry w Azji	▶	▼	▼

Litery z pól ponumerowanych od 1 do 23 utworzą rozwiązanie -
- aforyzm Juliana Tuwima.

1	2	3	4	5	6	7	8	9	10	11	12	13	14	15	16	17	18	19	20	21	22	23
---	---	---	---	---	---	---	---	---	----	----	----	----	----	----	----	----	----	----	----	----	----	----

REKLAMA

Spółdzielnia
Mieszkaniowa



44-330 Jastrzębie-Zdrój
ul. Słoneczna 18 A

więcej informacji o spółdzielni:
www.smjasmos.pl



Spółdzielnia Mieszkaniowa „JAS-MOS”
ul. Słoneczna 18A, Jastrzębie-Zdrój
tel. 32 47 626 37, 32 47 626 38

OGŁASZA USTNY PRZETARG NIEOGRANICZONE NA:
NAJEM LOKALU MIESZKALNEGO

■ ul. 26 Marca 124/8 Wodzisław Śląski, pow. użytkowa 46,40 m²,
stawka wyjściowa 10,13 zł/m², wadium 705 zł.
Przetarg odbędzie się w siedzibie Spółdzielni
w dniu 15.02.2023 r., godz. 10⁰⁰.

■ ul. Słoneczna 16/4 Jastrzębie-Zdrój, pow. użytkowa 38,73 m²,
stawka wyjściowa 11,18 zł/m², wadium 650 zł.
Przetarg odbędzie się w siedzibie Spółdzielni
w dniu 16.02.2023 r., godz. 10⁰⁰.

Celem przetargu jest ustalenie stawki czynszu za 1m² powierzchni użytkowej przedmiotowego lokalu mieszkalnego. Minimalne postąpienie wynosi 1,00 zł/m² kaucja mieszkaniowa 6 krotność wylicytowanej opłaty czynszowej.

Licytowana stawka czynszu **nie obejmuje opłat niezależnych od Spółdzielni**. Do przetargu dopuszczeni zostaną oferenci, którzy zapoznają się z „Regulaminem organizowania przetargów na najem lokali mieszkalnych...” obowiązującym w Spółdzielni co potwierdzą podpisem na oświadczeniu, a następnie wpłacą wymagane wadium.

Osoba przystępująca do przetargu zobowiązana jest udokumentować posiadanie stałego dochodu.
Dowód wpłaty wadium należy przedłożyć w Spółdzielni najpóźniej w dniu poprzedzającym przetarg do godziny 14³⁰.

Osoba wygrywająca przetarg zobowiązana jest do: zawarcia w terminie 7 dni od daty zakończenia przetargu umowy najmu (z której treścią zapoznała się przed przystąpieniem do przetargu) oraz wpłaty kaucji mieszkaniowej najpóźniej w dniu podpisania umowy.

Wystawiony do przetargu lokal można oglądać po uprzednim umówieniu na administracji osiedlowej przy ul. Stanisława Staszica 8 tel. 32 47 61 255 w Jastrzębiu-Zdroju lub przy Placu Zwycięstwa 12 w Wodzisławiu Śląskim tel. 32 45 51 590.

Spółdzielnia zastrzega sobie prawo unieważnienia przetargu na każdym etapie postępowania bez podania przyczyny.

Dodatkowych informacji udziela komórka członkowska - mieszkaniowa SM „JAS-MOS” pok. nr 5 lub telefonicznie pod numerem 32 478 36 37.