

Nakład: 20.000 egz.



G A Z E T A B E Z P Ł A T N A

NASZE

Jastrzębie

Nr 2 (67)

luty 2021 r.

Wersja elektroniczna gazety i więcej informacji z miasta na stronie: www.naszejastrzebie.pl

Nie jedziemy w czołówce

**Jastrzębie-Zdrój
boryka się z największymi
w regionie problemami
komunikacyjnymi, a pod
względem dopłat do
transportu publicznego
jesteśmy na końcu
stawki.**



REKLAMA

RCU[®]
UBEZPIECZENIA



Ubezpieczenia na wiele sposobów
Najszersza oferta w mieście!

Przyjdź i sprawdź nas!

JASTRZĘBIE-ZDRÓJ

ul. Mazowiecka 6 (powyżej D.H. Spar), tel: 537 437 515

Al. Piłsudskiego 60 (Urząd Miasta), tel: 531 131 101

- ▶ Powiat mikołowski włada kij w naszą szprychę
- ▶ Ekologiczna bomba nie wybuchła, ale tyka
- ▶ Wolny rynek na cmentarzu
- ▶ Nowy prezes JSW

MIASTO NIE JEST HOJNE dla komunikacji publicznej

► **Subsydiowanie transportu publicznego to ważny element polityki rozwoju miast. Jastrzębie-Zdrój pod tym względem nie jest zbyt hojne. Pismo samorządowe „Wspólnota” przygotowało specjalny raport i rankingi.**

Pod względem organizacji transportu publicznego Jastrzębie-Zdrój wyróżnia się - niestety - in minus. Jesteśmy największym miastem w Europie bez pasażerskich połączeń kolejowych. Oznacza to, że cały ciężar komunikacji zbiorowej opiera się na autobusach. To powinno być oczko w głowie naszych władz samorządowych. Powinno, ale nie jest.

Transport publiczny stał się jednym z najłabszych, jeśli nie najłabszym ogniwem obecnej prezydentury.

Jest to poważny cios wizerunkowy, ponieważ darmowe przejazdy autobusowe były sztandarową obietnicą wyborczą, która mogła przechylać szalę sukcesu na korzyść

Anny Hetman. Nie dość, że tej deklaracji nie udało się spełnić, to jeszcze komunikacja miejska pogrążyła się w organizacyjny chaos. Miasto wychodziło z Międzygminnego Związku Komunikacyjnego, aby później do niego przystąpić.

Zamiast zlecać przejazdy własnej spółce, Przedsiębiorstwu Komunikacji Miejskiej, obsługę transportu powierzono firmie zewnętrznej. Współpraca nie układała się dobrze. W efekcie, PKM-owi podcięto skrzydła, a przewoźnik z Warszawy wypowiedział miastu umowę. Po drodze mieliśmy jeszcze strajk kierowców, dezorganizujący życie jastrzębian. Takie protesty zdarzały się już, np. w Katowicach, ale tam zawsze można pójść na pociąg. W naszym mieście alternatywnym środkiem transportu są rowery albo taksówki. W takim mieście

jak Jastrzębie-Zdrój nieprzywiązywanie wagi do transportu publicznego jest grzechem, ale - jak przekonuje „Wspólnota” - nawet dobrze zarządzane samorządy powinny podchodzić do sprawy poważnie.

Pismo wzięło pod lupę, jak wygląda transport publiczny w poszczególnych województwach, powiatach, miastach i gminach. W zestawieniu nie jest analizowana sama wielkość wydatków, a dopłaty ponoszone ze środków budżetowych. Dlaczego są one tak ważne? Istnieje niemal po-

wszechna zgoda, że lokalnego transportu zbiorowego nie można traktować jak typowej usługi komercyjnej. Samorządy dokładają do komunika-

najogólniejszy, to zmniejszanie wykluczenia komunikacyjnego pewnych grup społecznych lub całych obszarów - czytamy we „Wspólnocie”.

Samorządy, które zajmują najwyższe miejsca, można ocenić jako te, które przykładają najwyższą wagę do zaspokojenia potrzeb mieszkańców związanych z transportem zbiorowym: finansują utrzymanie linii, dopłacają do biletów jednorazowych i okre-

sowych, zazwyczaj też współpracują z sąsiednimi jednostkami samorządu terytorialnego w zakresie budowy i utrzymania sprawnej siatki połączeń. Jastrzębie-Zdrój zostało sklasyfikowane w kategorii miasta na prawach powiatu. W skali kraju jest 48 takich jednostek administracyjnych. Nas interesuje przede wszystkim, jak wypadły samorządy województwa śląskiego. Sześć miast dopłaca do transportu publicznego mniej, niż Jastrzębie-Zdrój, ale jedenaście wydaje na ten cel więcej od nas.

cji publicznej, ponieważ jest to ważny element rozwoju miast czy regionów.

Z kilku powodów lokalnym władzom powinno zależeć na zwiększaniu liczby pasażerów.

- Pierwszy to zapobieganie tworzeniu się korków ulicznych przez osoby korzystające z samochodów. Drugi to zmniejszanie zanieczyszczenia powietrza, na które bardziej wpływa masowy ruch pojazdów. Trzeci,



REKLAMA

NIERUCHOMOŚCI PARCELA
KREDYTY HIPOTECZNE

Jastrzębie-Zdrój, ul. Arki Bożka 22F (Stary Targ)
www.parcela-nieruchomosci.pl



Jastrzębie-Zdrój
Mieszkanie po generalnym remoncie z pełnym wyposażeniem, pow. 38,05 m²
cena: **165 000 zł**
tel. **601 976 218**



M-4 Jastrzębie-Zdrój
Komfortowe po generalnym remoncie Wrocławska, pow. 55,70 m²
cena: **249 000 zł**
tel. **601 976 218**

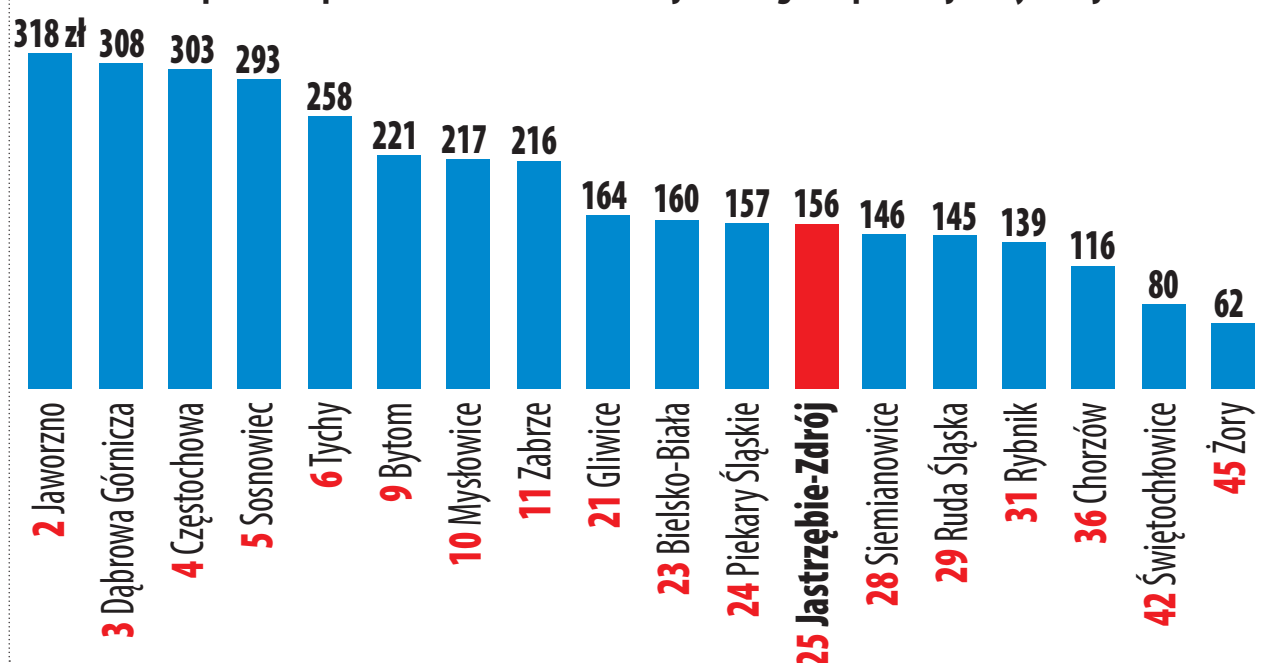
DZIAŁKI

Jastrzębie-Zdrój Moszczenica, pow. 1047 m ² cena: 85 000 zł	Jastrzębie-Zdrój Moszczenica, pow. 1051 m ² cena: 65 000 zł	Jastrzębie-Zdrój Bzie, pow. 11000 m ² cena: 85 000 zł
--	--	--

tel. **601 976 218**

KUPIMY TWOJĄ NIERUCHOMOŚĆ ZA GOTÓWKĘ!
tel. **601 976 218**

Dopłaty do transportu publicznego na jednego mieszkańca w śląskich miastach na prawach powiatu. Na czerwono miejsce w ogólnopolskiej klasyfikacji.



NASZE
Jastrzębie

Wydawca:
F-Press, 43-190 Mikołów, ul. Prusa 17,
redakcja@naszagazeta.info,
naszejastrzebie@naszagazeta.info
Redaktor naczelny: **Jerzy Filar**
Sekretarz redakcji: **Beata Leśniewska**
tel.: 32 209 18 18, 509 797 881

Redaguje zespół.
DZIAŁ REKLAMY:
606 221 496, reklama1@naszagazeta.info
502 364 029, olimpia-reklama@naszagazeta.info
Redakcja nie zwraca niezamówionych materiałów.
Za treść ogłoszeń odpowiada reklamodawca.
Druk: Seregni Printing Group Sosnowiec

Ekologiczna bomba NIE WYBUCHŁA, ALE TYKA



Urząd miasta zapewnia, że do czerwca zniknie góra śmieci po dawnym zakładzie gospodarki odpadami przy ul. Rozwojowej. Cały majątek przejęła firma z Warszawy. Nowy właściciel też będzie tam prowadził działalność związaną z gospodarką odpadami.

Zimą problem składowisk odpadów zdaje się być mniej dotkliwy. Rządziej dochodzi do pożarów i nie daje się we znaki smród. Inaczej sprawa wygląda wiosną, a zwłaszcza latem.

Boją się takiego sąsiedztwa mieszkańcy, m.in. pobliskiego osiedla Staszica.

Przypomnijmy, że przy ul. Rozwojowej działał kiedyś

zakład gospodarki odpadami. Znajdowała się tam linia do sortowania śmieci oraz instalacja do produkcji paliwa alternatywnego. Pod taką nazwą kryją się zazwyczaj urządzenia do utylizacji plastiku. Prowadząca ten interes spółka ogło-

cy zwrócili się o interwencję do Piotra Szeredy. Radny wystosował do prezydenta miasta interpelację i dostał odpowiedź.

Okazało się, że we wrześniu ubiegłego roku śmieciowy biznes odkupiła od syndyka spółka z Warszawy.

W związku z tym Wydział Ochrony Środowiska i Rolnictwa Urzędu Miasta zwrócił się do Straży Pożarnej o przeprowadzenie kontroli terenu. Jednocześnie poproszono policję o monitoring i patrołowanie okolic składowiska. Według informacji nowego nabywcy, przy ul. Rozwojowej nie ma odpadów niebezpiecznych. Nie zmienia to faktu, że gdyby zapaliła się taka sarta plastiku, miasto spowilby czarny,

gęsty, gryzący dym. We wrześniu ubiegłego roku zapaliło się składowisko w Sosnowcu. Nie dało się oddychać nawet w sąsiednich Mysłowicach.

Jastrzębski magistrat zapewnia, że do czerwca odpady zostaną usunięte, aby nie stanowiły zagrożenia pożarowego.

Warszawska spółka przeprowadziła już kontrolę instalacji elektrycznej, wentylacyjnej i grzewczej. Zamontowała także kamery. Jak wynika z odpowiedzi na interpelację, nowy właściciel dołoży wszelkich starań, aby w jak najkrótszym czasie posprzątać i uruchomić zakład. Spółka będzie prowadziła działalność związaną z gospodarką odpadami.

REKLAMA

**DYWANY • WYKŁADZINY
KASETONY • CENTRUM TAPET**



**ZRÓB ZAKUPY
PRZEZ INTERNET:
www.exclusivecarpets.pl
SERDECZNIE ZAPRASZAMY**

**AL. J. PIŁSUDSKIEGO 39
Jastrzębie-Zdrój**

**f/exclusivecarpetspl, tel. kom. 780 095 009
czynne: 10-17, sob.: 10-13**

Szansa dla kreatywnych mieszkańców

Wkrótce ruszy III edycja Marszałkowskiego Budżetu Obywatelskiego Województwa Śląskiego. W poprzedniej edycji nie wygrał żaden projekt bezpośrednio związany z naszym miastem. Najwyższa pora to zmienić.

Trzecia edycja odbędzie się pod znakiem zmian. W celu zaakcentowania działań o charakterze ekologicznym, w nowej edycji Marszałkowskiego Budżetu Obywatelskiego wprowadzono podział środków na pule:

- ekologiczną, zwaną „EKO” i wynoszącą połowę ogółu środków i obejmującą całość województwa,
- podregionalną, zwaną „REGIO”, składającą się z grup powiatów, wynoszącą połowę ogółu środków.

Zgłaszane zadania w „puli EKO” będą musiały łącznie spełniać następujące warunki: mieć dominujący charakter ekologiczny, wpływać na poprawę środowiska naturalnego i służyć rozwojowi całego regionu.

W „puli REGIO” bez zmian zostaje podział oraz liczba grup powiatów. Mieszkańcy będą mogli zgłaszać zadania o różnym charakterze, mieszczące się w granicach zadań własnych województwa. Jastrzębie-Zdrój jest w grupie razem z powiatami mikołowskim, raciborskim, rybnickim, wodzisławskim oraz miastami Rybnik i Żory. Wszelkie niezbędne informacje

dotyczące Marszałkowskiego Budżetu Obywatelskiego można znaleźć na stronach internetowych Samorządu Województwa Śląskiego.



„Dziennik Zachodni” podał zaskakujące informacje na temat preferencji jastrzębskich nauczycieli.



Nie chcę się szczepić?

8 lutego ruszyły zapisy na szczepienia dla nauczycieli i pracowników szkół oraz placówek oświatowych. Procedura jest prosta. Dyrektor zgłasza chętnego za pośrednictwem Systemu Informacji Oświatowej. Nauczyciele znaleźli się wśród uprzywilejowanych grup, które wcześniej zostaną zaszczepione na koronawirusa. Jest to zrozumiałe, ze względu na charakter ich pracy. Wielu ludzi zazdrości nauczycielom, bo też chcieliby się zapisać na szczepienia, ale nie mogą, ponieważ nie są w grupach da-

jących pierwszeństwo. Tymczasem nauczyciele - przynajmniej w naszym mieście - podchodzą do sprawy ze średnim entuzjazmem. Jak ustalił „DZ” zaledwie jedna trzecia jastrzębskich pedagogów chce się zaszczepić na koronawirusa - to jeden z najniższych wskaźników na Śląsku! Jak donosi gazeta, chęć przystąpienia do szczepień zadeklarowało zaledwie 547 spośród 1567 nauczycieli. Jest to zaskakująco niski wskaźnik jak na miasto, którego pierwsza obywatelka wywodzi się ze środowiska nauczycielskiego.

Wolny rynek na cmentarzu

► **Mieszkańcy skarżą się na jakość usług grabarskich na cmentarzu komunalnym przy ul. Okrzei. Miasto odpowiada: to sprawa między klientem a firmą.**

Wśród niewielu rzeczy, jakie możemy zrobić dla naszych zmarłych jest troska o porządek na miejscu ich spoczynku. Stąd nerwowo reagujemy na wszelkie informacje o tym, że coś nie tak dzieje się na cmentarzach. Takie sygnały napłynęły ostatnio z Jastrzębia-Zdroju. Grupa osób odwiedzająca cmentarz przy ul. Okrzei poskarżyła się Piotrowi Szeredzie, przewodniczącemu Rady Miasta, na panujące tam praktyki. Ich zdaniem nie ma wystarczającego nadzoru nad firmami świadczącymi usługi grabarskie. Mieszkańcy wskazali na niechlujnie wykopywane groby, niszczenie i brudzenie przy tej okazji sąsiednich nagrobków, brak poszanowania dla zmarłych oraz ich rodzin, a nawet wulgarnie odnoszenie się do osób zwracających uwagę. Piotr Szereda interweniował w tej sprawie.

Z odpowiedzi magistratu wynika, że na terenie cmentarza komunalnych panuje wolny rynek usług grabarskich. Bez przeszkód mogą działać firmy wszelkie podmioty gospo-



darce, takie jak zakłady pogrzebowe, firmy kamieniarskie i grabarskie, sprzedawcy kwiatów i zniczy.

- Jastrzębski Zakład Komunalny, jako administrator cmentarza nie ma żadnego wpływu na wybory dokonywane przez klientów ani na decyzje zakładów pogrzebowych wybierających swoich podwykonawców. Jak w każdej branży, także wśród wykonawców specjalizujących się w usługach pogrzebowych, zdarzają się firmy wykonujące swoje obowiązki mniej lub bardziej rzetelnie, drożej lub taniej, terminowo

bądź nie. Wszystkie te kwestie regulują prawa rynku (...). Zgodnie z obowiązującymi przepisami, to podmiot prowadzący działalność gospodarczą ponosi pełną odpowiedzialność za swoje działania lub zaniechania, w tym także za ewentualne szkody wyrządzone osobom trzecim. W przypadku stwierdzenia uszkodzeń lub uwag do przeprowadzonych robót, osoby poszkodowane powinny kierować swoje żądania bezpośrednio do wykonawcy tych robót - czytamy w odpowiedzi magistratu.

REKLAMA



SKŁAD OPAŁU JASTRZĘBIE-BZIE

OFERUJEMY:

- WĘGIEL ORZECH
- EKOGRΟΣZEK
- EKOMIAŁ
- WĘGIEL WORKOWANY
- KAMIEŃ OZDOBNY



Nasze punkty:
Jastrzębie - Bzie
tel. **500 030 727**
Zbytków
tel. **502 457 231**
Marklowice Górne
tel. **519 101 448**

!!! RATY !!!

TRANSPORT
w okolicy
GRATIS

tel. 500 030 727

www.skladystoklosa.pl

JASTRZĘBIE-ZDRÓJ BZIE, ul. Niepodległości 8c Czynne: pon.-pt. 8:00-16:00, sob. 8:00-12:00

KIJ W SZPRYCHY

Nie ma zgody między spółką Centralny Port Komunikacyjny a samorządowcami powiatu mikołowskiego w sprawie trasy Kolei Dużych Prędkości, która ma połączyć Katowice z Ostrawą przez Jastrzębie-Zdrój.

Chyba nie ma w Polsce miasta bardziej zadowolonego z projektu Kolei Dużych Prędkości, niż Jastrzębie-Zdrój. Przypomnijmy, że jest to element największej inwestycji ostatnich dekad, na jaką zapowiada się budowa Centralnego Portu Komunikacyjnego. Między Łodzią a Warszawą powstanie jedno z największych lotnisk na świecie. Aby dojazd do niego uczynić szybkim i wygodnym powstanie sieć nowoczesnych połączeń kolejowych. Jedną z tak zwanych „szprych” połączy Katowice z Ostrawą przez Jastrzębie-Zdrój. Dla nas jest to epokowa szansa na nadrobienie cywilizacyjnych zaległości. Łatka największego miasta w Europie bez pasażerskich połączeń kolejowych jest nie tylko zadrą na honorze, ale poważną przeszkodą w rozwoju.

Sporo już się dzieje przy budowie CPK.

Przed końcem ubiegłego roku uruchomiony został program „dobrowolnych nabyć”. Chodzi o to, że mieszkańcy terenów gdzie powstanie lotnisko, czyli okolice między Żyrardowem, Grodziskiem Mazowieckim i Sochaczewem, mogą sprzedać lub zamienić swoje nieruchomości na rynkowych zasadach. Dla nas ważniejsza jest jednak informacja, że spółka CPK ogłosiła przetarg, któ-

ry jest pierwszym krokiem do uruchomienia Kolei Dużych Prędkości. Oferta dotyczy wykonania studium techniczno-ekonomiczno-środowiskowego dla linii kolejowej Katowice - Jastrzębie - Godów - granica państwa. Posłuży ono do wykonania map projektowych. Po tym nastąpi rekomendacja wariantu inwestorskiego, czyli dokładny przebieg trasy. Dla naszego

GRZEGORZ MATUSIAK,

poseł na Sejm z Jastrzębia-Zdroju, który zabiega o przywrócenie do naszego miasta kolejowych połączeń pasażerskich.

Jest jeszcze czas na kompromis. Jestem przekonany, że uda się wypracować taki wariant przebiegu trasy Kolei Dużych Prędkości, który nie zakłóci planów całej inwestycji, a jednocześnie nie będzie kolidował z interesami poszczególnych gmin. Rozumiem obawy mieszkańców i samorządowców, ale trzeba też pamiętać, że cała inwestycja związana z Centralnym Portem Komunikacyjnym i siecią kolei, jest niebywałym impulsem rozwojowym dla Polski, w tym dla województwa śląskiego. Skorzystamy na tym wszyscy.

miasta istotny jest odcinek Jastrzębie-Zdrój - Wodzisław Śląski wraz z odgałęzieniem do planowanej stacji Jastrzębie Centrum.

Brzmi to wszystko obiecująco, ale są też problemy.

Między Katowicami a Jastrzębiem-Zdrój leży powiat mikołowski, a tworzące go gminy nie zgadzają się na żaden wariant trasy zapro-

nowany przez CPK. Ostatnio odbyło się bardzo burzliwe spotkanie (dobrze, że w wersji on-line) władz spółki z tamtejszymi samorządowcami. Starosta powiatowy, burmistrzowie Mikołowa, Łazisk Górnych i Orzesza oraz wójtowie Wyr i Ornontowic jednym głosem i stanowczo powiedzieli: nie. Ten spór trwa od samego początku, kiedy ujawniono propo-

nowane trasy kolejowych „szprych”. Im bardziej realna staje się realizacja projektu tym bardziej nerwowo robi się na linii inwestor - powiat mikołowski. Podczas wideokonferencji, Barbara Prasol wójt gminy Wyr w imieniu wszystkich samorządowców przedstawiła alternatywną propozycję trasy. Linia miałaby przebiegać przez tereny lasów pszczyńskich i kobiórkich.

Reprezentanci spółki CPK odrzucili ten wariant argumentując, że



Posel Grzegorz Matusiak i Marcin Horała, pełnomocnik rządu ds. Centralnego Portu Komunikacyjnego.

tamtejszy drzewostan jest zbyt cenny, aby go zniszczyć, a poza tym szlak kolejowy utrudniałby migrację zwierząt.

Nie tylko ten argument zdecydował o odrzuceniu propozycji samorządowców z powiatu mikołowskiego.

Chodzi też o to, że nowa trasa zlokalizowana byłaby w niewielkiej odległości od już istniejącego szlaku kolejowego E 65 łączącego Katowice z Bielsko-Białą. Według projektantów byłoby to nieracjonalne. Poza tym - i to jest chyba najważniejszy argument - prace koncepcyjne są zbyt zaawansowane, aby teraz wprowadzać radykalne zmiany, oznaczające zmianę przedmiotu zamówienia całej inwestycji. W grudniu 2020 roku roz-

poczęła się inwentaryzacja przyrodnicza, zaplanowana do marca 2022 roku. Do maja przyszłego roku mają się też zakończyć prace nad Studium Wykonalności.

To będzie ostateczna data wyznaczenia przebiegu trasy.

Pozostał jeszcze ponad rok na dopracowanie szczegółów, co nie oznacza, że czasu jest dużo. Powiat mikołowski protestuje przeciwko CPK też od ponad roku i w tym czasie sprawy nie posunęły naprzód ani o milimetr. Trudno sobie wyobrazić, aby z powodu lokalnego protestu została wstrzymana kluczowa dla Polski inwestycja, ale problem jest i nie dotyczy on tylko powiatu mikołowskiego, ale pośrednio także Jastrzębia-Zdroju.

Jerzy Filar

REKLAMA

KANCELARIA RADCY PRAWNEGO
dr Ireneusz Korczyński

ul. Górnicza 7, 41-400 Mysłowice

tel. (32) 316 31 07 fax (32) 223 86 87

W Dzień Kobiet odbędzie się AKCJA KRWIODAWSTWA

Do udziału zaprasza Miejski Klub Honorowych Dawców Krwi im. Henryka Sławika oraz krwiodawcy z Zakładu Karnego w Jastrzębia-Zdroju.

Dla wszystkich kobiet, które wezmą udział w akcji, organizatorzy przygotowali drobne niespodzianki. Dawcą może być każda zdrowa osoba w wieku 18-65 lat. Należy zabrać ze sobą dowód osobisty albo inny dokument tożsamości.

Po oddaniu krwi przysługuje dzień wolny od pracy i nauki oraz posiłek regeneracyjny.
Akcja odbędzie się 8 marca, między godziną 9.00 a 14.00, w Komendzie Miejskiej Państwowej Straży Pożarnej przy ulicy Jagiełły 4.



Pierwsza w tym roku sesja Rady Miasta

RONDO NA OSIEDLU ŻŁOTE ŁANY, BUDOWNICTWO MIESZKANIOWE, PROFILAKTYKA UZALEŻNIEŃ...



PIOTR SZEREDA

przewodniczący Rady Miasta Jastrzębie-Zdrój

W związku z tym, że gazeta samorządowa „Jastrząb” nadal nie opublikowała mojego sprawozdania z działalności Rady Miasta za rok 2020 postanowiłem korzystając z gościnności „Nasze Jastrzębia” i przedstawić informacje o przebiegu pierwszej sesji Rady Miasta w 2021 roku, która odbyła się 28 stycznia.

Podczas sesji udzielone zostały informacje odnośnie interpelacji radnych: Piotra Szeredy w sprawie niebezpiecznych odpadów przy ul. Rozwojowej (szerzej piszemy o tym wewnątrz numeru - przyp. red.) oraz Szymona Klimczaka na temat konieczności dostosowania rozkładu jazdy autobusów na potrzeby dawców krwi do jastrzębskiego oddziału RCKiK w Raciborzu.

Rada Miasta przyjęła, m.in. poprawkę, zwiększającą budżet o pięć milionów złotych z przeznaczeniem na realizację wieloletniego przedsięwzięcia - przebudowy skrzyżowania ul. A. Krajowej - Ranoszka z os. Żłote Łany.

Pieniądze na tę inwestycję otrzymaliśmy pod koniec 2020 r. z rządowego Funduszu Inwestycji Lokalnych. Według planu, zadanie to zostanie zrealizowane w okresie 2021-

2022, a jego zakres rzeczowy obejmuje: rozbudowę - w formie ronda - skrzyżowania ulic: Armii Krajowej, Ranoszka i Wiejskiej, budowę nowego przebiegu ul. Wiejskiej na odcinku od ul. Ranoszka do ul. Wyszynskiego wraz ze skrzyżowaniem ulic: Wiejskiej i Wyszynskiego. Stary ślad ul. Wiejskiej na odcinku jednokierunkowym zostanie zlikwidowany wraz z wiaduktem drogowym nad nieczynną linią kolejową.

Ponadto Rada Miasta podjęła dyskusję nad projektem „Wieloletniego programu gospodarowania mieszkaniowym zasobem Gminy Jastrzębie-Zdrój na lata 2021-2025”.

Jak wiemy, to Miasto powinno zapewniać mieszkania w ramach najmu socjalnego i lokale zamienne, a także zaspokajając potrzeby mieszkaniowe gospodarstw domowych o niskich dochodach. Jastrzębie-

Zdrój stara się tworzyć ku temu warunki w ramach społecznego budownictwa czynszowego (TBS DASZEK).

Część radnych wyraziło niezadowolone z powodu braku budownictwa komunalnego dedykowanym młodym rodzinom. Planowany wykup pięciu mieszkań rocznie od spółdzielni mieszkaniowych jest kroplą w morzu potrzeb. Ponad 200 lokali mieszkalnych jest wynajmowanych przez miasto jako mieszkania socjalne, a ponad 300 rodzin czeka w kolejce na mieszkania komunalne. Jak przekonywał podczas sesji wiceprezydent Roman Fokso-wicz wieloletni program gospodarowania zasobem mieszkaniowym stanowi średniookresowy dokument planistyczny wspierający prezydenta miasta w racjonalnym i efektywnym gospodarowaniu zasobem mieszkaniowym. O kształcie programu decydują wszelkie działania, decyzje i plany przyszłych przedsięwzięć zmierzające do zaspokajania potrzeb mieszkaniowych członków wspólnoty samorządowej przy

uwzględnianiu lokalnych uwarunkowań społeczno-gospodarczych, a w szczególności finansowych, infrastrukturalnych i techniczno-organizacyjnych. I to - zdaniem wiceprezydenta - w pełni jest realizowane poprzez przedstawiony dokument Radzie Miasta, który został przyjęty przez RM 21 głosów za 1 wstrzymującą się.

Przyjęto także Gminny Program Przeciwdziałania Narkomanii.

Ma on na celu zdiagnozowanie problemu, nakreślenie kierunków przeciwdziałania i zmniejszenie rozmiarów zjawiska uzależnień. Za realizację Programu odpowiada urząd miasta wykorzystując do tego podmioty i środki finansowe określone w uchwale.

W sumie Rada Miasta przyjęła 16 projektów uchwał. Zapraszam zainteresowanych na stronę: <https://bip.jastrzebie.pl/artukul/5403/56276/> skład-rady-miasta.

REKLAMA

JASTER
www.jaster.com.pl

Salon Meblowy



- Meble biurowe i gabinetowe
- Fotele i krzesła
- Art. biurowe i papiernicze
- Urządzenia biurowe
- Meble domowe
- Stoły i ławy

RABATY DO
-50%

Salon Meblowy JASTER

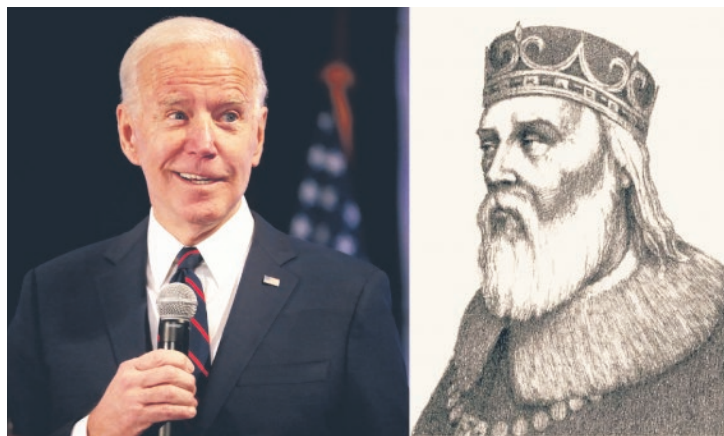
Jastrzębie-Zdrój | ul. 11 Listopada 71

tel. 32 476 46 09 | www.jaster.com.pl



Biden naszym „ziomalem”?

Czy Joe Biden, 46. prezydent Stanów Zjednoczonych, ma korzenie na... Śląsku Cieszyńskim, czyli niedaleko od Jastrzębia-Zdroju? Jego przodkiem jest bowiem Przemysław I Noszak, książę cieszyński, bytomski i siewierski. Takie rewelacje pojawiają się w polskiej prasie, odkąd 79-latek stanął na czele mocarstwa za oceanem. Jedni traktują je z lekkim dystansem, inni podchodzą do nich całkiem serio. Pojawił się też pomysł, że powiązania można wykorzystać w promocji naszego regionu.



oku post na temat powiązań Joe Bidena z księciem cieszyńskim. Wpis zaczynał się od słów: „Podobizna przodka Joe Bidena jest prawdopodobnie uwieczniona w Bielsku-Białej! W prezbiterium kościoła św. Stanisława, znajduje się prawdopodobnie podobizna kolatora świątyni - księcia cieszyńskiego Przemysława I Noszaka”.

Co ma Noszak do Bidena?

Córka księcia, Małgorzata, wyszła za mąż za Simona de Felbriga. - Kolejne pokolenia nosiły nazwiska: Tyndał, Taylor, Robinette. Robinette to panieńskie nazwisko bab-

ki prezydenta USA. W osiemnastym pokoleniu na świat przyszedł Joe Biden. A zatem nowy prezydent USA - Joe Biden, wywodzi się od Piastów cieszyńskich! - dowodzi Zachara.

Post na fanpage'u Stowarzyszenia „Olszówka”, który wywołał tyle zamieszania, kończy się słowami: „Książę cieszyński był wybitną postacią swoich czasów, służył na dworze cesarza Karola IV, gdzie u jego boku rozpoczął wielką karierę polityczną o wymiarach ogólnoeuropejskich. Zobaczymy niebawem, czy jego potomek w Białym Domu odziedziczył po nim dobre cechy w rzemiośle politycznym?”

źródło: gloslive
Fot. Wikimedia Commons

Andrea Gardini nowym szkoleniowcem Jastrzębskiego Węgla

56-letni Włoch obejmie drużynę Jastrzębskiego Węgla po Luke'u Reynoldsie. Andrea Gardini to wielokrotny reprezentant Włoch. W barwach narodowych Italii zanotował 418 występów.



W swojej zawodowej karierze Gardini siedmiokrotnie sięgał po tytuły mistrza kraju (jako zawodnik Messaggero Rawenna, Sisley Volley, Piaggio Roma, Daytona Modena), trzykrotnie został mistrzem świata (1990, 1994, 1998), cztery razy stanął na najwyższym stopniu podium mistrzostw Europy. Dwa razy był także medalistą olimpijskim. W Atlancie (1996) wywalczył z kadrą narodową srebro, natomiast w Sydney (2000) - brąz igrzysk olimpijskich. Nie jest to jednak koniec długiej listy sukcesów Gardiniego, który jako zawodnik wielokrotnie triumfował również w Lidze Światowej oraz Pucharze Świata. Sukcesy i dokonania Andrei Gardiniego zostały docenione. Nowy trener Jastrzębskiego Węgla jest członkiem amerykańskiej galerii sław siatkarskich - Volleyball Hall of Fame. Po-

nadto, w 2000 roku został odznaczony Orderem Zasługi Republiki Włoskiej. Po zakończeniu siatkarskiej kariery Andrea Gardini pełnił w Modenie rolę dyrektora sportowego. W 2011 roku wrócił na siatkarskie parkiety, tym razem już w roli szkoleniowca. W latach 2011-2013 został asystentem trenera Andrei Anastasiego w reprezentacji Polski. Pracując w sztabie trenerskim biało-czerwonych wywalczył: złoty medal Ligi Światowej, srebro Pucharu Świata, brązowy medal Mistrzostw Europy oraz brąz Ligi Światowej.

źródło treści oraz fotografii: jastrzebskiwegiel.pl

REKLAMA

Wyprzedaż Hyundai.

Suma korzyści
do **16 000 zł**



TUCSON

Nowy i30

i20 Nowej Generacji

 SALONY
Witpol

Dealer Hyundai Witpol

Salon Pszczyna / Studzienice, ul. Jaskótek 21, tel. 32 326 39 90

Salon Tychy, ul. Katowicka 35, tel. 32 326 22 80

www.witpol.hyundai.pl

 HYUNDAI

Prezentowane sumy korzyści dotyczą modeli: i20 Premium 1.0 T-GDI 6MT, i30 N Line 1.0 T-GDI 6MT i Tucson N Line 1.6 CRDI 7DCT 2WD 48V o zużyciu paliwa średnio we wszystkich fazach odpowiednio: od 5,1 do 5,6 l/100 km, od 5,4 do 6,2 l/100 km i 5,4 do 5,9 i emisji CO2 odpowiednio: od 117 do 127 g/km, od 123 do 140 g/km i od 141 do 155 g/km. Składają się na nią upusty gotówkowe oraz premia za odkup obecnego samochodu 2000 zł. Są one rekomendowanymi sumami korzyści brutto i nie wykluczają wprowadzenia promocji dealera. Promocja obowiązuje od 01.01.2021 do odwołania lub wyczerpania zapasów.

Mamy to! Czwarty w historii, a trzeci z rzędu Puchar Polski pada łupem JKH GKS Jastrzębie. Ten historyczny moment miał miejsce na katowickim Jantorze, gdzie dzielna ekipa trenera Robera Kalabera pokonała Re-Plast Unię Oświęcim 3:2 (1:1, 1:0, 1:1). Co to były za emocje, co to był za finał! JKH GKS Jastrzębie jako triumfator Pucharu Polski w trzech kolejnych sezonach zabiera trofeum na Jastor na zawsze.



Hokejowa szkoła w Jastrzębiu

towego w Jastrzębiu-Zdroju ruszy szkoła dla młodych hokeistów! W roku szkolnym 2021/2022 pojawi się I klasa liceum ogólnokształcącego, a ponadto klub czyni starania, by powstała IV klasa szkoły podstawowej o profilu hokej na lodzie.

I klasa liceum ogólnokształcącego obejmie chłopców urodzonych w latach 2006 i 2007 (w przypadku rozpoczęcia przez nich nauki w wieku sześciu lat). Czteroletnie liceum zakończone zostanie egzaminem maturalnym.

- Uczniowie będą mieli możliwość rozgrywania meczów w dwóch kategoriach wiekowych: mło-

dzika i juniora młodszego. Ponadto w perspektywie jest udział w Karpackiej Młodzieżowej Hokej Lidze oraz w turniejach towarzyskich z udziałem drużyn z Czech - mówi trener Mariusz Bernacki. Dodajmy, że sama deklaracja podjęcia nauki w hokejowym SMS-ie nie wystarczy. - Zawodnicy będą musieli prezentować odpowiedni poziom sportowy, który zostanie zweryfikowany przez trenerów JKH GKS Jastrzębie podczas specjalnych testów. Aby klasa ruszyła, musimy zgromadzić co najmniej 8-10 uczniów. Pierwsze telefony w tej sprawie już miały miejsce - nie ukrywa szkoleniowiec.

Więcej informacji na temat hokejowego SMS można uzyskać bezpośrednio u trenera Mariusza Bernackiego pod numerem telefonu 605 784 040.

Dodajmy, że w ramach Zespołu Szkół Mistrzostwa Sportowego przy ul. Piastów funkcjonuje internat i stołówka. Placówka od lat szkoli siatkarki, które stanowią filary drużyny JKS SMS Jastrzębie. Ponadto w ZSMS Jastrzębie-Zdrój działają lub działały klasy o profilu judo i tenis stołowy.

źródło treści oraz fotografii: jkh.pl



Za sprawą porozumienia JKH GKS Jastrzębie z dyrekcją Zespołu Szkół Mistrzostwa Spor-

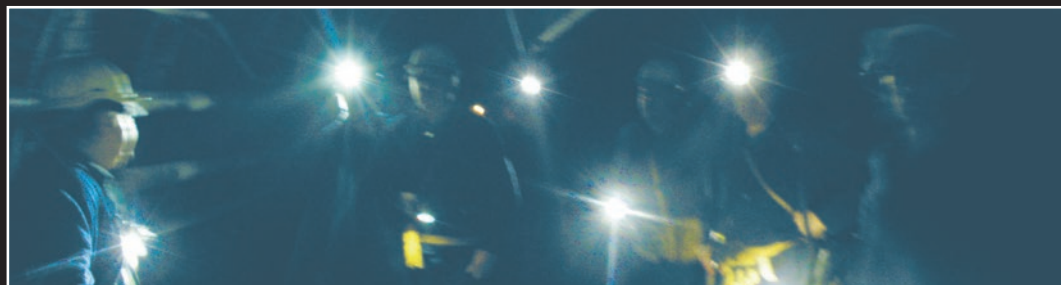
REKLAMA

MOC JEST JUŻ W MIKOŁOWIE.
POZNAJ PIERWSZY W EUROPIE SALON BMW M.

BMW M Mikołów, ul. Pszczyńska 103, tel.: +48 32 226 43 46
 BMW Mikołów, ul. Pszczyńska 103, tel.: +48 32 226 43 46
 BMW Bielsko-Biała, ul. Warszawska 56, tel.: +48 816 86 95
 BMW Lubin, ul. Zielonogórska 6, tel.: +48 76 723 77 80
 BMW Opole, ul. Wrocławska 143, tel.: +48 77 413 81 05

Dowiedz się więcej: www.m.bmw-sikora.pl

**BMW M
DEALER ROKU
2020**



Nowy prezes JSW

► Rada Nadzorcza Jastrzębskiej Spółki Węglowej powołała **BARBARĘ PIONTEK** na prezesa Zarządu. Zastąpiła na tym stanowisku **Włodzimierza Hereźniaka**.

Dr hab., prof. nadzw. Barbara Piontek - przewodnicząca Rady Nadzorczej Polskiej Grupy Górniczej (PGG), przewodnicząca Rady Nadzorczej Pomorskiej Specjalnej Strefy Ekonomicznej S.A., członek Rady Nadzorczej Tauron Polska Energia S.A., zastępca prezesa Katowickiej Specjalnej Strefy Ekonomicznej S.A., ekonomista, prof. Akademii WSB w Dąbrowie Górniczej.

Od wielu lat pełni rolę strategicznego doradcy firm z sektora dużych oraz małych i średnich przedsiębiorstw. Jest analitykiem rynkowym i specjalistą ds. wdrożeń nowych technologii, wynalazków i rozwiązań, a także cenionym ekspertem z zakresu zarządzania publicznego (na szczeblu centralnym i samorządowym), zarządzania i rozwoju branż strategicznych, jak również budowania modeli biznesu oraz innowacyjności gospodarki.

Tworzyła m.in. strategie rozwoju dla miast, biznes plany dla inwestycji strategicznych, brała udział w międzynarodowych i krajowych projektach badawczo-rozwojowych.



Absolwentka Akademii Ekonomicznej w Katowicach oraz Katolickiego Uniwersytetu Lubelskiego, stopnie naukowe uzyskała na

Uniwersytecie Ekonomicznym w Krakowie oraz Uniwersytecie Ekonomicznym we Wrocławiu. Jest członkiem m.in. Społecznej Ra-

dy Gospodarczej przy Wojewodzie Śląskim, a także Komitetu Sterującego „Program dla Śląska”, przy Wojewodzie Śląskim oraz Rady Wykonawczej ds. Programu dla Śląska przy Kancelarii Prezesa Rady Ministrów.

Barbara Piontek jest profesorem nadzwyczajnym w Katedrze Zarządzania Akademii WSB w Dąbrowie Górniczej.

Opublikowała ponad 200 prac samodzielnych i jako współautor, w tym prace badawcze, praktyczne analizy ekonomiczne i opracowania dla biznesu oraz ekspertyzy dla Sejmu RP i województwa śląskiego. Pracowała zarówno w kraju, jak i za granicą, m.in. jako doradca strategiczny w Ministerstwie Cyfryzacji, doradca strategiczny firm badawczo-rozwojowych. Specjalizuje się w zarządzaniu strategicznym, polityce gospodarczej, metodyce budowania strategii rozwojowych, zarządzaniu w okresie transformacji, innowacyjności branży energetycznej, zarządzaniu usługami wrażliwymi, procesami restrukturyzacji górnictwa i hutnictwa, zarządzaniu rozwojem i przedsiębiorczością lokalną.

Pamiętali o kolegach

► Górnicy z kopalni Jastrzębie-Bzie w Jastrzębiu-Zdroju oddali cześć swoim kolegom, którzy zginęli w katastrofie w kopalni Jas-Mos przed 19 laty. Znicze i kwiaty pojawiły się przed figurą św. Barbary w kopalnianej cechowni.

6 lutego minęło 19 lat od wypadku w jastrzębskiej kopalni, gdzie wybuch pyłu węglowego zabił dziesięć osób; dwie zostały ranne. Była to wówczas największa od kilkunastu lat katastrofa górnicza w Polsce. W rocznicę tej tragedii przedstawiciele dyrekcji kopalni, Jastrzębskiej Spółki Węglowej i związków

zawodowych złożyli kwiaty przed figurą św. Barbary w kopalnianej cechowni.

Do wypadku doszło 6 lutego 2002 roku przed piątą rano w chodniku położonym 700 metrów pod ziemią, podczas prac strzałowych. W chwili eksplozji w strefie wybuchu było 47 górników. 37 osób udało się od razu wyprowadzić na po-

wierzchnię. Dwaj górnicy zostali ranni - jeden był poparzony, drugi miał złamany bark. Nie udało się uratować 10 górników, którzy byli najbliższe wybuchu. Najmłodszy miał 28, najstarszy 43 lata. W akcji ratowniczej brało udział 20 ratowników górniczych: dwa zastępy z kopalni, jeden z Wodzisławia Śląskiego i jeden z Bytomia.



Spółka z grupy JSW wdr do koordynacji lotów dr

► **Spółka Hawk-e z grupy kapitałowej Jastrzębskiej Spółki Węglowej wdrożyła system teleinformatyczny do koordynacji lotów dronów, z którego korzysta już Polska Agencja Żeglugi Powietrznej, a także pracuje nad nowymi rozwiązaniami dla zarządzania lokalnym ruchem dronów.**

Grupa kapitałowa JSW rozwija się w kilku kierunkach, kładąc przy tym nacisk na nowoczesność, stąd bierze udział w programach Unii Europejskiej dotyczących sfer U-Space (integracja lotnictwa załogowego i bezzałogowego) oraz Smart City.

Projekty dotyczące rozwiązań informatycznych dla dronów wdraża Hawk-e, spółka celowa należąca do JSW Innowacje.

Hawk-e specjalizuje się w dostarczaniu systemów PansaUTM i DTM. Pierwszy z nich

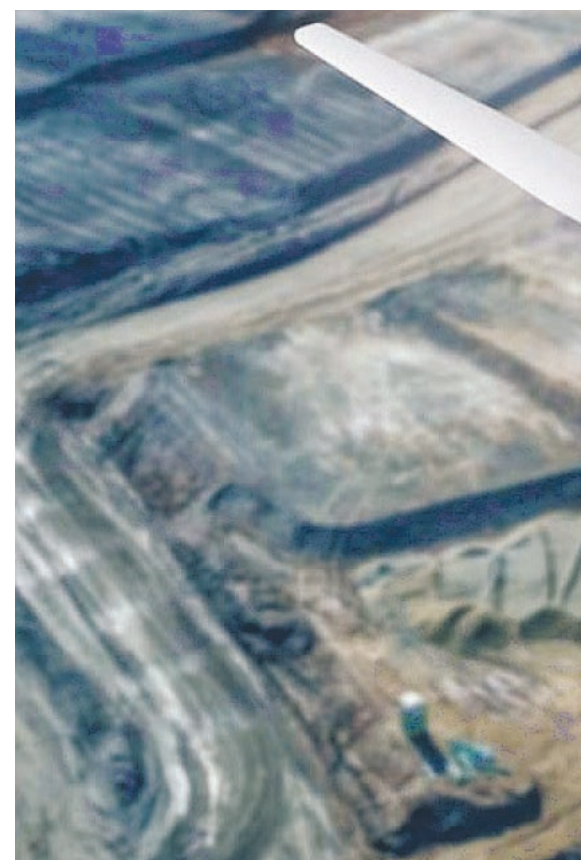
zapewnia cyfrową koordynację lotów bezzałogowych statków powietrznych i zarządzania wnioskami oraz zgodami na loty w polskiej przestrzeni powietrznej. System ten uzyskał akredytację Urzędu Lotnictwa Cywilnego, a Polska Agencja Żeglugi Powietrznej wdrożyła go w ub. roku na swoich lotniskach.

Według informacji PAŻP PansaUTM to koncepcja cyfrowej koordynacji lotów bezzałogowych statków powietrznych i zarządzania wnioskami oraz zgodami na loty w polskiej przestrzeni powietrznej. Składają się na nią autorskie rozwiązania operacyjne Agencji oraz część systemowa dostarczana przez partnera technologicznego Hawk-e, zintegrowana z najbardziej popularną wśród operatorów dronów w Polsce aplikacją DroneRadar.

System PansaUTM powered by Hawk-e DroneRadar w uproszczeniu umożliwia zarządzanie ruchem dronów przez operatora za pośrednictwem systemu sterującego z pierwszeństwem przelotu załogowych statków powietrznych. System zapewnia m.in. komunikację między kontrolerem ruchu lotniczego w wieży a operatorem drona.

Operator może szybko sprawdzić możliwości lotu, złożyć plan i uzyskać zgodę.

Jak informuje PAŻP, kontrolerom ruchu lotniczego PansaUTM zapewnia informa-



cję o planowanych w okolicy lotnisk przelotach bezzałogowych statków powietrznych, a także możliwość wydawania zgód na takowe, podobnie jak ma to miejsce w lotnictwie załogowym. JSW Hawk-e wdrożyło też już inne rozwiązanie DTM (Drone Traffic Management) w zakresie „core”, czyli dającym podstawę do budowy (według wymagań klientów) systemów lokalnego monitorowania i zarządzania ruchem bezzałogowych statków powietrznych.

- DTM Hawk-e pozwala na informowanie zarządzającego daną lokalną strefą o lotach planowanych i koordynowanych przez PAŻP

Kolejny nowoczesny zakład w zasobach JSW

► Przedsiębiorstwo Gospodarki Wodnej i Rekultywacji w czasie zaledwie 8 miesięcy wybudowało od podstaw nowoczesny zakład do produkcji spoiw cementowo-mineralnych dla kopalń JSW. Zakład powstał w Czerwionce-Leszczynach na terenach należących do PGWiR, które jest spółką z Grupy Kapitałowej JSW.



- Osiem miesięcy od decyzji o budowie do otwarcia zakładu to czas rekordowy, ale właściwy dla JSW i tej strategicznej inwestycji. Rynek spoiw cechuje dziś duże zróżnicowanie jakościowe i cenowe. Ta inwestycja spowoduje, że zakłady górnicze JSW otrzymają dostawy gwarantujące powtarzalność i utrzymanie niezbędnych wymogów oraz parametrów technicznych spoiw, przy pełnej kontroli i wpływie na ich jakość. Stabilna i rozsądna będzie też ich cena, a to wszystko ma wpływ na prowadzony w spółce program „Efek-

tywność” - powiedział Artur Dyczko, p.o. prezesa zarządu JSW SA.

Inwestycja warta jest 3,5 mln złotych netto.

W zakładzie - oprócz nowoczesnych magazynów - powstała też nowoczesna, zautomatyzowana linia produkcyjna, do obsługi której wystarczy zaledwie dwóch pracowników. Zdolności produkcyjne instalacji zakładają możliwość wytwarzania 15 tys. ton spoiwa rocznie przy ru-

chu jednorodnym, a zatem zakład jest w stanie sprostać zapotrzebowaniu zakładów górniczych JSW.

- Cechą charakterystyczną zakładu jest jego uniwersalny zakres możliwości produkcji spoiw wytwarzanych na bazie cementu, popiołów lotnych oraz kruszyw o różnej frakcji. To pozwala, w zależności od zadanej receptury, na produkcję spoiwa do wykładki mechanicznej, torkretów zwykłych jak również zbrojonych, spoiw do budowy tam i korków - powiedział Jan Przywara, prezes zarządu PGWiR SA.

Ciekawy panel dyskusyjny, cztery sesje tematyczne, 20 referatów wygłoszonych przez naukowców z AGH, pracowników Jastrzębskiej Spółki Węglowej oraz JSW Szkolenie i Górnictwo oraz ponad osiem godzin transmisji na żywo. Tak w dużym skrócie można opisać dwudniową Konferencję Naukową Wydziału Górnictwa i Geoinżynierii Akademii Górniczo-Hutniczej pod hasłem: „Górnictwo - zaczniemy nasze jutro już dzisiaj”. Współorganizatorami wydarzenia byli: JSW, JSW Szkolenie i Górnictwo oraz JSW IT Systems.

Górnictwo



Żywa systemy kononów



oraz wszystkich innych lotach wykonywanych bezpośrednio w przestrzeni powietrznej danego zarządzającego. System Hawk-e pozwala na integrację danych pochodzących m.in. z systemu radarów naziemnych, lotniczych systemów pozycjonowania typu ADS-B, FLARM, OGN oraz informacji o ukształtowaniu terenu, stanowiących podstawę do bezpiecznego planowania lotu - przekazała JSW.

Produkt DTM przetestowano już pod kątem kompleksowego rozwiązania dla instytucji ochrony zdrowia.

Pozwala bowiem na wyznaczenia „korytarza” w przestrzeni powietrznej, w którym drony mogą wykonywać loty transportując materiały medyczne. To pozwala na skrócenie czasu ich dostarczenia nawet o 50-60 proc., co udało się wykazać podczas pilotażowego przelotu bezzałogowego statku powietrznego pomiędzy Śląskim Centrum Chorób Serca w Zabrzu a Górnośląskim Centrum Rehabilitacji im. gen. Jerzego Ziętka w Tarnowskich Górach w grudniu ub. roku. W tym przypadku system pozwoli na ratowanie ludzkiego życia.

KONKURS „Nowe życie terenów pogórnich”

Zespół Społecznej Odpowiedzialności Biznesu Jastrzębskiej Spółki Węglowej w ramach projektu „Nowa Kopalnia Wiedzy” zaprasza uczniów do lat 12 oraz dzieci w wieku przedszkolnym z województwa śląskiego do uczestnictwa w konkursie pod hasłem „Nowe życie terenów pogórnich”.

Wszyscy chętni do wzięcia udziału w konkursie proszeni są o nadesłanie do 28 lute-

go dowolnych prac plastycznych, których tematem będzie nowe życie terenów pogórnich. Nagrody główne (niespodzianki), trafią do autorów 5 najlepszych prac. Dodatkowo wyłonieni zostaną autorzy trzech prac, które uzyskają wyróżnienie. Prace należy zeskanować w wysokiej rozdzielczości i wysłać na adres email: csr@jsw.pl, w tytule wiadomości wpisując „Nowe życie terenów pogórnich”.

Kopalnia Wiedzy JSW

Nowe życie terenów pogórnich

Zapraszamy wszystkie dzieci w wieku szkolnym do lat 12 oraz dzieci w wieku przedszkolnym z województwa śląskiego do uczestnictwa w nowym konkursie organizowanym przez Nową Kopalnię Wiedzy JSW.

Do 28 lutego 2021 roku czekamy na nadesłanie dowolnych prac plastycznych, których tematem będzie nowe życie terenów pogórnich.

Nagrody główne (niespodzianki), trafią do autorów 5 najlepszych prac. Dodatkowo wyłonimy również 3 autorów prac, które uzyskają wyróżnienie.

Do dzieła!

Prace należy wysłać wysokiej rozdzielczości scanem na adres mailowy: csr@jsw.pl

w tytule wiadomości wpisując „Nowe życie terenów pogórnich”

Śmiało patrzy w przyszłość



Pierwszy dzień Konferencji stał pod znakiem zagadnień związanych z zagrożeniami geomechanicznymi oraz efektywności energetycznej w kopalniach JSW. W dwóch sesjach tematycznych zaprezentowano 10 referatów. Moderatorami obu sesji byli: Artur Dyczko, p.o. prezesa zarządu JSW oraz prof. Marek Cała, dziekan Wydziału Górnictwa i Geoinżynierii Akademii Górniczo-Hutniczej w Krakowie.

W drugim dniu Konferencji głównym tematem była gospodarka o obiegu zamkniętym. To bardzo ważny temat dla firm wydobywczych ze względu na zapewnienie wyso-

kich standardów środowiskowych i społecznych.

JSW od kilku lat sukcesywnie ogranicza ilość odpadów m.in. poprzez optymalizację cyklu produkcji w zakładach przerobczych i zrównoważonemu wykorzystywaniu zasobów.

Konferencję zakończył panel dyskusyjny pt. „Patrzymy w przyszłość branży górniczej”. Wzięli w nim udział: prof. Antoni Tajduś, były rektor Akademii Górniczo-Hutniczej, prof. Marek Cała, dziekan Wydziału

Górnictwa i Geoinżynierii Akademii Górniczo-Hutniczej, prof. Stanisław Prusek, dyrektor Głównego Instytutu Górnictwa, prof. Dariusz Protasiński, dyrektor KOMAG oraz Artur Dyczko, p.o. prezesa zarządu JSW.

Podczas dyskusji paneliści zwrócili uwagę, że mimo wielu problemów, górnictwo samo się obroni.

Zwrócono uwagę na węgiel koksowy, który został wpisany na listę surowców krytycznych UE, a JSW ma w swoich zasobach miliard ton takiego węgla i to jest dla Spółki ogromna szansa.

- Jesteśmy skazani na sukces - powiedział Artur Dyczko p.o. prezesa zarządu JSW. - Warunkiem jest realizacja z żelazną konsekwencją założeń naszej strategii - dodał Artur Dyczko. Wszyscy zgodzili się, że górnictwo musi iść w kierunku Europejskiego Zielonego Ładu oraz angażować się w rozwój czystych technologii węglowych. Górnictwo - uzbrojone w innowacyjne rozwiązania, które pozwolą zoptymalizować koszty i podnieść bezpieczeństwo w coraz głębszych kopalniach - da sobie radę. Wiele mówiono również o metanie, którego ujmowanie i gospodarcze wykorzystanie gwarantuje JSW najkrótszą drogę do Zielonego Ładu.

Przed dziejową szansą

Odbudowa światowej gospodarki po koronawirusie i technologiczne wyzwania unijnej transformacji energetycznej to wyjątkowa szansa dla Jastrzębskiej Spółki Węglowej. W dodatku działalność kończy bliski konkurent na rynku węgla koksowego - czeski koncern OKD. Przed JSW otwierają się możliwości, jakich wcześniej nigdy nie było.



Czeska spółka OKD zapowiedziała zamknięcie swoich kopalń, ale miało się to stać najwcześniej w 2025 roku. Likwidacyjne plany nabrały jednak tempa z powodu koronawirusa i słabej koniunktury na światowych rynkach węgla. Do końca tego miesiąca zamknięte zostaną dwie kopalnie, a w przyszłym roku trzecia i ostatnia. Dla Jastrzębskiej Spółki Węglowej to dobra informacja, ponieważ upadający konkurent zostawi po sobie sporą część rynku do przejęcia, z czego w samych Czechach ponad 2 mln ton.

- JSW jest największym, a wkrótce będzie jedynym, liczącym się producentem węgla koksowego w Europie, który Bruksela wpisała na listę surowców strategicznych Unii Europejskiej. Trzeba dobrze wykorzystać te atuty, jako polski wkład w unijną politykę klimatyczną - przekonuje Izabela Kloc, poseł do Parlamentu Europejskiego.

Węgiel koksowy jest podstawowym wsadem do produkcji tworzyw niezbędnych dla odnawialnych źródeł energii.

Kluczowym produktem jest wysokogatunkowa stal, z której zbudowane są, m.in. turbiny wiatrowe. Jest wiele innych przykładów „zielonego” zastosowania węgla koksowego. Produktami ubocznymi przy wytwarzaniu koksu są materiały używane w panelach słonecznych, zbiornikach do magazynowania wodoru, a także w kompozytach węglowych. To wyjątkowo trwałe i lekkie materiały niezbędne w lotnictwie i motoryzacji. Dzięki niemu można obniżyć wagę maszyn, a tym samym zmniejszyć zużycie paliwa i ochronić środowisko przed nadmierną emisją spalin.

JSW prowadzi prace badawczo-rozwojowe nad koksem igłowym, wykorzystywanym, m.in. w bateriach do samochodów elektrycznych.

Tona tego surowca kosztuje nawet 4 tys. euro. To ekstraklasa światowych, nowoczesnych technologii. Linia produkcyjna koksu igłowego doskonale wpisuje się w modernizacyjny charakter rządowego Programu dla Śląska. Nie mówiąc już o tym, że powstająca w Jaworznie fabryka samochodów Izera - pierwszego polskiego „elektryka” - miałaby kluczowy komponent tanio i pod ręką. Osobną sprawą jest możliwość wykorzystania wodoru odzyskiwanego z gazu koksowego. JSW znajduje się na początku tej drogi, ale potencjalnie będzie w stanie wyprodukować ilość wystarczającą do zasilenia około 1100 autobusów, czyli prawie całego transportu publicznego na Górnym Śląsku i w Zagłębiu.

Oczywiście, jeśli JSW chce się liczyć w branży, musi działać w szerszej perspektywie, niż tylko rynek Unii Europejskiej.

Najwięksi gracze są tam, gdzie gospodarka stwarza prawie nieograniczone możliwości popytowe. To przede wszystkim kraje azjatyckie z Chinami na czele, gdzie po koronawirusie przemysł odbudował się najszybciej. JSW zareagowała błyskawicznie sprzedając tam znaczne partie węgla koksowego. Ceny tego surowca sięgnęły już w tym roku poziomu 160 dolarów. Trend może okazać się trwały choć wiele, a praktycznie wszystko zależy od polityki importowej Chin.

Generalnie, mimo wciąż dającego się we znaki kryzysu spowodowanego pandemią, sytuacja wyjściowa dla JSW jest znakomita.

Potwierdzeniem tego jest rosnący kurs akcji JSW. Przez niespełna rok, od marca 2020 roku, podrożały ponad czterokrotnie. Jest to efekt, m.in. ożywienia w sektorze producentów stali. Rosną inwestycje w budownictwie oraz branżach automotive oraz AGD. Jest duży popyt, m.in. na pręty żebrowane czy na blachę w kręgach. Także budowa magazynów idzie do przodu wraz z rozwojem sektora e-commerce. Budowane są nowe hale, czy drogowe obwodnice.

To wszystko przekłada się na wzrost zapotrzebowania na stal.

Ceny blachy w kręgach wykorzystywane na przykład w branży automotive czy branży AGD, mocno poszły w górę. Blacha HRC w kręgach w połowie 2020 roku kosztowała około 400 euro za tonę. A obecnie jej cena sięga 800 euro za tonę. Dobrze funkcjonuje także deweloperka. Brak oprocentowania lokat w bankach powodu-

je, że ludzie wycofują z lokat środki i angażują je w nieruchomości. A tam przecież także potrzebna jest stal. Z tego rynku zaczęły wreszcie płynąć dobre informacje. Po ubiegłorocznym, jednoprocetowym spadku analitycy oczekują, że w 2021 r. globalne zużycie stali wzrośnie od 4,5 do 5,5 proc. Generalnie, nigdy wcześniej hutnictwo nie rozwijało się tak dynamicznie, jak w ostatnich latach. W ciągu ostatnich 18 lat świat podwoił produkcję stali. Dla niej nie ma alternatywy.

Ożywienie w branży produkcji stali to bardzo dobry znak dla Jastrzębskiej Spółki Węglowej.

Istotne jest tu rozkręcenie produkcji w Chinach, gdzie produkcja stali surowej w 2020 roku uległa zwiększeniu do poziomu przeszło miliarda ton, a zatem ponad 5 proc. więcej niż rok wcześniej. To przekładało się na wzrost zapotrzebowania Chin na węgiel koksowy. Korzystnym sygnałem jest także odbudowywanie się branży automotive oraz realizacja inwestycji w szeroko rozumianym budownictwie, które nie może się obejść bez stali.

W ciągu najbliższych 25-30 lat raczej nie uda się zastąpić koksu w procesie wytopu surowki w wielkich piecach.

Rynek tego surowca będzie tylko rósł z uwagi na wzrost zapotrzebowania na stal, która jest niezbędna między innymi przy realizacji inwestycji infrastrukturalnych. JSW ma ogromne szanse, aby wzmocnić swoje strategiczne znaczenie nie tylko dla Śląska i Polski, ale całej Unii Europejskiej.

Założenia dla maksymalnego strumienia gazu koksowniczego 30 000 tys. m³/h

Produkcja wodoru: 8797 t/rok

Produkcja pozwoliłaby na roczne zasilenie ok.:

 234	pociągów	 2 932	śmieciarek
	lub		lub
 799	samochodów ciężarowych	 19 550	wózków widłowych
	lub		lub
 1 137	autobusów	 86 250	samochodów osobowych



Kronika policyjna

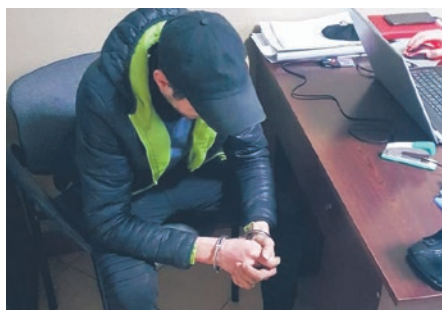
KRADEŁ WSZYSTKO CO POPADŁO I GROZIŁ TŁUCZKIEM DO MIĘSA



Ta informacja trafiła do ogólnopolskich serwisów informacyjnych. Wczesnym rankiem do jednego z jastrzębskich sklepów wszedł młody mężczyzna, który zabrał z półki alkohol, a następnie skierował się do wyjścia, nie zamierzając płacić. Widząca to sprzedawczyni próbowała go zatrzymać. Wtedy mężczyzna wyciągnął z plecaka tłuczek kuchenny i zaczął jej grozić. Wystraszona kobieta wycofała się, a agresor uszkodził drzwi sklepu i uciekł. Ochrona od razu powiadomiła o zdarzeniu policję. Na miejsce skierowano wszystkie dostępne patrole i rozpoczęto poszukiwania sprawcy. Około 13.20 złodziej powrócił do sklepu, chcąc ukraść kawę! Tym razem nie zdążył jednak uciec, zatrzymali go pracownicy ochrony. Mężczyzna był dobrze znany nie tylko policjantom, ale również pracownikom sklepów. Ze złodziejskiego procederu uczynił sobie stałe źródło dochodu. Kradł na terenie całego miasta

w różnych sklepach spożywczych i drogeriach. Oprócz opisanej kradzieży rozbójniczej policjanci prowadzili przeciwko niemu już kilka spraw o inne kradzieże. Sąd Rejonowy w Jastrzębiu-Zdroju, na wniosek prokuratury, zastosował wobec podejrzanego 3-miesięczny areszt. Za zarzucane czyny mężczyzna może spędzić w więzieniu nawet 10 lat.

UKRADEŁ BMW ALE WPADEŁ



Do kradzieży osobowego BMW doszło w naszym mieście. Dwóch mężczyzn ubranych w kamizelki odbłaskowe podjechało na jeden z parkingów. Tam, nie zwracając na siebie uwagi, załadowali osobówkę na lawetę, po czym odjechali w nieznanym kierunku. Już następnego dnia policjanci wpadli na trop mężczyzny, który wypożyczył lawetę na terenie powiatu cieszyńskiego i mógł mieć związek z kradzieżą pojazdu. Według uzyskanej przez mundurowych informacji prawdopodobny sprawca kradzieży miał przebywać na jednej z posesji na terenie gminy Pawłowice. Policjan-

ci wkroczyli do akcji i zatrzymali złodzieja. W chwili, gdy stróża prawa podjechali, złodziej siedział za kierownicą lawety, a na jej części ładunkowej znajdowała się osobówka. BMW nie miał już tablic rejestracyjnych oraz posiadał wiele uszkodzeń. Zatrzymanym okazał się 30-letni mieszkaniec Jastrzębia-Zdroju. Mężczyźnie za kradzież grozi do 5 lat więzienia.

ZGUBIŁ GO NAŁÓG



Policjanci patrolując ulicę Podhalańską zauważyli mężczyznę, który znajdował się na dworcu autobusowym i palił papierosa w miejscu publicznym. Funkcjonariusze wylegitymowali 45-latkę. Podczas rozmowy jastrzębianin zachowywał się nerwowo, co wzbudziło czujność policjantów. Po sprawdzeniu go w policyjnych systemach okazało się, że mężczyzną jest poszukiwany do ustalenia miejsca pobytu oraz celem odbycia kary w zakładzie karnym za nieuiszczona grzywnę. Za palenie w miejscu publicznym został ukarany mandatem karnym.

Z NAJMŁODSZYMI O BEZPIECZEŃSTWIE



Policjanci z jastrzębskiej komendy systematycznie prowadzą w szkołach i przedszkolach prelekcje, których tematem jest bezpieczeństwo. Tym razem role się jednak odwróciły i to dzieci miały szansę wykazać się posiadaną wiedzą. Wszystko to w ramach konkursu „Bezpieczeństwo ruchu drogowego”, w którym udział wzięli uczniowie klas pierwszych, drugich i trzecich Szkoły Podstawowej nr 10 w Jastrzębiu-Zdroju. Pod czujnym okiem komisji uczestnicy konkursu borykali się głównie z przepisami drogowymi. Okazało się, że dzieci dysponują zaskakująco wysokim poziomem wiedzy, którą sprawnie wykorzystywały przy rozwiązywaniu przygotowanych wcześniej testów, zagadek i rebusów. Chociaż każdy konkurs rządzi się swoimi prawami i jury musiało wyłonić najlepszych. Zwycięscy otrzymali dyplomy i atrakcyjne nagrody. Wśród upominków nie zabrakło kamizelek odbłaskowych, oświetlenia na rowery i odbłasków, dzięki którym znacznie poprawi się ich bezpieczeństwo na drodze.

REKLAMA



Spółdzielnia Mieszkaniowa „JAS-MOS”
ul. Słoneczna 18A, Jastrzębie-Zdrój
tel. 32 47 626 37, 32 47 626 38

OGŁASZA USTNE PRZETARGI NIEOGRANICZONE NA: USTANOWIENIE I SPRZEDAŻ/PRZENIESIENIE PRAWA ODRĘBNEJ WŁASNOŚCI LOKALI MIESZKALNYCH:

- **ul. Śląska 15/19**, Jastrzębie-Zdrój, pow. użytkowa **34,70 m²**, cena wywoławcza **110 000 zł**, wadium **11 000 zł**, **Przetarg odbędzie się w siedzibie Spółdzielni sala nr 7 w dniu 25.02.2021 r., godz. 12⁰⁰.**
- **ul. Wiejska 29D/1**, Jastrzębie-Zdrój, pow. użytkowa **54,72m²**, cena wywoławcza **125 000 zł**, wadium **12 500 zł**, **Przetarg odbędzie się w siedzibie Spółdzielni sala nr 7 w dniu 26.02.2021 r., godz. 12⁰⁰.**

Minimalne postąpienie w przetargu wynosi 500 zł.

Do przetargu dopuszczeni zostaną oferenci, którzy zapoznają się z „Regulaminem na ustanowienie i zbycie odrębnej własności...” obowiązującym w Spółdzielni, co potwierdzą podpisem na oświadczeniu, a następnie wpłacą wymagane wadium.

Osoba wygrywająca przetarg zobowiązana jest do poniesienia kosztów ogłoszenia przetargu, sporządzenia operatu szacunkowego określającego wartość rynkową lokalu, sporządzenia aktu notarialnego, założenia i wpisu do księgi wieczystej.

Umowa ustanowienia i sprzedaży/przeniesienia odrębnej własności lokalu mieszkalnego zawarta zostanie w kancelarii notarialnej wskazanej przez Spółdzielnię.

Dowód wpłaty wadium należy przedłożyć w Spółdzielni najpóźniej w dniu poprzedzającym przetarg do godziny 14⁰⁰.

Wystawione do przetargu lokale mieszkalne można oglądać po uprzednim umówieniu na administracjach osiedlowych:

- ul. Śląska przy ul. Kaszubskiej w Jastrzębiu-Zdroju tel. 32 47 30 169,
- ul. Wiejska przy ul. Staszica 8 w Jastrzębiu-Zdroju tel. 32 47 61 255.

Spółdzielnia zastrzega sobie prawo unieważnienia przetargu na każdym etapie postępowania bez podania przyczyny.

Dodatkowych informacji udziela komórka członkowsko-mieszkaniowa SM „JAS-MOS” pok. nr 5 lub telefonicznie pod numerem 32 478 36 37.



Spółdzielnia Mieszkaniowa „JAS-MOS”
ul. Słoneczna 18A, Jastrzębie-Zdrój
tel. 32 47 626 37, 32 47 626 38

OGŁASZA USTNE PRZETARGI NIEOGRANICZONE NA: NAJEM LOKALI MIESZKALNYCH

- **ul. Pomorskiej 19/10** Jastrzębie-Zdrój, pow. użytkowa **44,40 m²**, stawka wyjściowa **9,08 zł/m²**, wadium **403 zł**. **Przetarg odbędzie się w siedzibie Spółdzielni w dniu 04.03.2021 r., godz. 10⁰⁰.** **Dowód wpłaty wadium** należy przedłożyć w Spółdzielni najpóźniej dnia **03.03.2021 r.**, do godziny **15⁰⁰.**
- **ul. Harcerskiej 2/35** Jastrzębie-Zdrój, pow. użytkowa **34,50 m²**, stawka wyjściowa **7,88 zł/m²**, wadium **272 zł**. **Przetarg odbędzie się w siedzibie Spółdzielni w dniu 05.03.2021 r., godz. 10⁰⁰.** **Dowód wpłaty wadium** należy przedłożyć w Spółdzielni najpóźniej dnia **04.03.2021 r.**, do godziny **15⁰⁰.**

Celem przetargu jest ustalenie stawki czynszu za 1m² powierzchni użytkowej przedmiotowych lokali mieszkalnych. Minimalne postąpienie wynosi 1,00 zł/m² kaucja mieszkaniowa sześciokrotność wylicytowanej opłaty czynszowej,

Licytowana stawka czynszu nie obejmuje opłat niezależnych od Spółdzielni. Do przetargu dopuszczeni zostaną oferenci, którzy zapoznają się z „Regulaminem organizowania przetargów na najem lokali mieszkalnych...” obowiązującym w Spółdzielni co potwierdzą podpisem na oświadczeniu, a następnie wpłacą wymagane wadium.

Osoba przystępująca do przetargu zobowiązana jest udokumentować posiadanie stałego dochodu.

Osoba wygrywająca przetarg zobowiązana jest do: zawarcia w terminie 7 dni od daty zakończenia przetargu umowy najmu (z której treścią zapoznana się przed przystąpieniem do przetargu) oraz wpłaty kaucji mieszkaniowej najpóźniej w dniu podpisania umowy.

Wystawione do przetargu lokale można oglądać po uprzednim umówieniu na administracji osiedlowej przy:

- ul. Kaszubskiej 3 tel. 32 47 30 169 - dot. ul. Pomorskiej 19/10,
- ul. Zielonej 5 tel. 32 47 18 170 - dot. ul. Harcerskiej 2/35.

Spółdzielnia zastrzega sobie prawo unieważnienia przetargu na każdym etapie postępowania bez podania przyczyny.

Dodatkowych informacji udziela komórka członkowsko-mieszkaniowa SM „JAS-MOS” pok. nr 5 lub telefonicznie pod numerem 32 478 36 37.



Miliony z Funduszu na termomodernizację

W Jastrzębiu-Zdroju z programu skorzystała Spółdzielnia Mieszkaniowa „JAS-MOS”, której projekt „Zwiększenie efektywności energetycznej dwóch budynków w zasobach na ul. Ofiar Faszysmu 7-15 i Górniczej 38 w Jastrzębiu-Zdroju” otrzyma dofinansowanie w wysokości **726 736,24 zł.**



Ponad 92 mln zł dofinansowania, niemal dwukrotnie więcej niż pierwotnie zaplanowano, przyznał WFOŚiGW w Katowicach gminom, spółdzielniom i wspólnotom mieszkaniowym na kompleksową termomodernizację wielorodzinnych budynków mieszkalnych. Łącznie dofinansowanych zostało 39 projektów. Środki pochodzą z unijnego Programu Operacyjnego Infrastruktura i Środowisko na lata 2014-2020, poddziałania 1.7.1.

- Pula środków w piątej edycji unijnego konkursu wynosiła 50 mln zł. Ale ze względu na olbrzymie zainteresowanie, szczególnie ze strony samorządów, udało nam się ją zwiększyć prawie dwukrotnie. W marcu zaczniemy przyjmować wnioski w następnej edycji konkursu i jeśli będzie nadal tak duże zainteresowanie, to również nie wykluczamy zwiększenia dofinansowania - powiedział Tomasz Bednarek, prezes katowickiego Funduszu.

Największą kwotę dofinansowania, bo aż blisko 20 mln zł, otrzyma Śląsko-Dąbrowska Spółka Mieszkaniowa. Kompleksową termomodernizację przejdą należące do niej 52 wielorodzinne budynki mieszkalne (657 gospodarstw domowych). Dzięki temu zmniejszone zostanie zużycie energii i spadnie emisja gazów cieplarnianych. Całkowity koszt inwestycji ma wynieść około 32,5 mln zł. Według planów prace termomodernizacyjne powinny się zakończyć we wrześniu 2022 roku.

- Choć w statystykach zanieczyszczenia powietrza Rybnik bardzo często plasuje się w czołówce, trzeba podkreślić, że jest to też miasto, które robi wiele, by z tych niechlubnych rankingów zniknąć - stwierdził **Tomasz Bednarek**, prezes katowickiego Funduszu podczas podpisywania umowy z prezydentem miasta **Piotrem Kuczerą**.

nizacyjne powinny się zakończyć we wrześniu 2022 roku.

Drugie co do wielkości dofinansowania i najwyższe wśród gmin otrzyma Rybnik - niemal 17 mln zł. Środki będą przeznaczone na termomodernizację wraz z wymianą źródeł ciepła 27 budynków (409 gospodarstw domowych) w dzielnicach Boguszowice-Osiedle oraz Niedobczyce.

Termomodernizację przejdzie również 19 budynków wielorodzinnych na terenie Zawiercia. Dzięki czemu lepszą klasę zużycia energii zyska blisko 250 gospodarstw domowych. Pro-

jekt zostanie dofinansowany kwotą ponad 10 mln zł.

Z kolei najmniejsze dofinansowanie trafi do gminy Irządze, w powiecie Zawierciańskim. Na termomodernizację budynku wielorodzinnego gmina dostanie nieco ponad 267 tys. zł.

Łącznie w tej edycji konkursu, po przeprowadzeniu merytorycznej oceny, wyłoniono 39 projektów, na które przeznaczono ponad 92 mln zł dofinansowania. W marcu 2021 r. rozpocznie się przyjmowanie wniosków w kolejnym konkursie.

Środki pochodzą z unijnego Programu Operacyjnego Infrastruktura i Środowisko na lata 2014-2020, poddziałania 1.7.1. tj. Wspieranie efektywności energetycznej w budynkach mieszkalnych w województwie śląskim. Za jego wdrażanie odpowiedzialny jest Wojewódzki Fundusz Ochrony Środowiska i Gospodarki Wodnej w Katowicach. Łączna suma dofinansowania po pięciu edycjach konkursu wynosi blisko **327 mln zł**. Dzięki temu zmodernizowane energetycznie zostaną **663** budynki (15 479 gospodarstw domowych).

Program Operacyjny Infrastruktura i Środowisko 2014-2020 (POIiŚ 2014-2020) to krajowy program wspierający m.in. gospodarkę niskoemisyjną, ochronę środowiska, przeciwdziałanie i adaptację do zmian klimatu, transport i bezpieczeństwo energetyczne.

Banki w programie

► Ruszył nabór wniosków dla banków, które chcą dołączyć do programu Czyste Powietrze, a od połowy roku planowane jest udostępnienie pierwszych środków kredytowych dla Polaków.

To kolejne ważne ułatwienie w sięganiu po wsparcie na wymianę tzw. kopcuchów i termomodernizację domów jednorodzinnych. Zainteresowane banki - zarówno komercyjne, jak i zrzeszenia banków spółdzielczych - na złożenie swoich aplikacji mają czas do 23 lutego 2021 r. Chęć uczestnictwa zgłosiły już pierwsze banki: Alior Bank SA, Bank Ochrony Środowiska SA, BNP Paribas Bank Polska SA, Credit Agricole Bank Polska SA oraz Bank BPS wraz ze zrzeszonymi bankami spółdzielczymi.

- Konsekwentnie rozwijamy nasz największy i najważniejszy projekt proekologiczny, służący skutecznej walce ze smogiem. Dołączenie banków do partnerów programu Czyste Powietrze to ważny krok dla setek tysięcy polskich gospodarstw domowych - mówi minister klimatu i środowiska Michał Kurtyka.

Współpraca z sektorem bankowym to przede wszystkim odpowiedź na powszechne oczekiwanie na produkt łączący dotację, dostępną w ramach programu Czyste Powietrze, z finansowaniem in-

westycji z kredytu bankowego. Jest to również realizacja rekomendacji Banku Światowego. Polacy będą mogli w jednym „okienku”, za pośrednictwem banku, złożyć dokumenty o dotację do przedsięwzięcia zgodnego z programem oraz uzyskać kredyt na jego realizację. Przyznana dotacja pozwoli spłacić część kapitału zaciągniętego kredytu.

Ważnym aspektem tej oferty będzie objęcie kredytów gwarancjami Banku Gospodarstwa Krajowego, co pozwoli na zwiększenie zasięgu programu. Dzięki gwarancjom

Banki nowymi partnerami programu CZYSTE POWIETRZE
podstawowe zasady naboru

- Dla kogo?** Banki komercyjne i zrzeszone banki spółdzielcze
- Na co?** Wnioski o zawarcie umowy o udostępnienie środków finansowych na wdrażanie programu „Czyste Powietrze”
Przyznanie limitu środków na dotacje na częściową spłatę kapitału kredytów bankowych
- Gdzie?** Wnioski przyjmuje Narodowy Fundusz Ochrony Środowiska i Gospodarki Wodnej
Dla banków spółdzielczych wniosek do NFOŚiGW składa bank zrzeszający
- Kiedy?** Nabór od 2.02.2021 r. przez 21 dni
Limit na lata 2021-2022: 1,5 mld zł
- Szczegóły naboru** czystepowietrze.gov.pl
nfosigw.gov.pl
- Warto wiedzieć**
W ramach przyznanego limitu bank będzie przekazywał do właściwego wojewódzkiego funduszu ochrony środowiska i gospodarki wodnej wnioski o dotacje w formie częściowych spłat kapitału kredytu bankowego
Bank musi zapewnić możliwość składania wniosków o kredyty w ramach programu „Czyste Powietrze” w każdym województwie (nie dotyczy to banków zrzeszających banki spółdzielcze)

Opracowanie: Polska Grupa Informatyczna | infoinformatyka.pl

BGK dostępność kredytu będzie znacznie większa, ponieważ banki będą mogły proponować lepsze warunki finansowania inwestycji, chociażby przez rezygnację z wymogu stosowania dodatkowych zabezpieczeń.

Ogłoszony przez Narodowy Fundusz Ochrony Środo-

wiska i Gospodarki Wodnej, w porozumieniu z szesnastoma funduszami wojewódzkimi, nabór banków do programu pozwoli na udostępnienie i przyznanie bankom limitu środków finansowych przeznaczonych do wypłaty dotacji z programu Czyste Powietrze, który będzie realizowa-

ny do 2029 r. Łączny budżet programu Czyste Powietrze to 103 mld zł. W pierwszym naborze 2021-2022 łączny limit, w ramach którego banki będą przekazywać do wojewódzkich funduszy ochrony środowiska i gospodarki wodnej wnioski o dotacje wyniesie ok. 1,5 mld zł.



1000 gmin w programie Czyste Powietrze



► Od początku funkcjonowania programu Czyste Powietrze w województwie śląskim złożono już blisko 28 tys. wniosków na łączną kwotę dofinansowania **400 mln zł!** Dotąd w województwie śląskim na **167 gmin** porozumienia ws. punktów Czystego Powietrza podpisało **70 samorządów**, w tym **Jastrzębie-Zdrój**.

Kilka dni temu w Świętochłowicach podpisano umowę o otwarciu punktu przyjmowania wniosków w ramach programu Czyste Powietrze. To tysięczna gmina w skali całego kraju, która podpisała takie porozumienie. Ponadto przedstawiono specjalny pakiet zachęt dla gmin, które przystąpią do programu. Przedstawili go, podczas spotkania z udziałem premiera Mateusza Morawieckiego, minister klimatu i środowiska oraz prezes NFOŚiGW. Korzyści dla samorządów to m.in. do **30 tys. zł** na uruchomienie i prowadzenie przez rok punktu informacyjno-konsultacyjnego Czystego Powietrza oraz bonusy za złożone wnioski.

W 2020 r. mieszkańcy województwa śląskiego złożyli do programu ogółem ponad **15,4 tys.** wniosków i podpisano ponad **15,5 tys.** umów dotyczących wsparcia finansowego na wymianę starych źródeł ogrzewania. Najwięcej, **1228** wniosków do programu złożono w Rybniku, zawarto tam też **1179** umów dotyczących wsparcia.

TOMASZ BEDNAREK, prezes katowickiego Funduszu.

- Bardzo się cieszę, że to właśnie tu, na Śląsku mogliśmy taką umowę podpisać. Dobra współpraca między Funduszem a samorządami już przynosi coraz większe zainteresowanie mieszkańców programem, co wpływa na liczbę składanych wniosków. To z kolei przekłada się na poprawę jakości powietrza. Jestem przekonany, że ogłoszony pakiet zachęt przyspieszy przystępowanie do programu. W ostatnich dniach dostajemy bowiem mnóstwo pytań ze strony władarzy gmin o możliwość współpracy.

Mówił o tym premier Mateusz Morawiecki, który uczestniczył w tym spotkaniu on-line i zapowiedział mocne wsparcie dla samorządów włączających się w program.

- Przeznaczamy 100 mln zł na promocję tego programu w samorządach. Chcemy, by jak najskuteczniej promować program Czyste Powietrze, który ma szansę jeszcze bardziej się rozkręcić i w krótkim terminie: roku, dwóch w wyraźny sposób poprawić nasze powietrze. Te środki umożliwią gminom, m.in. prowadzenie punktów konsultacyjnych, tworzenie nowych miejsc, w których będzie można zasięgnąć informacji o programie - dodał szef rządu.

Prezes Rady Ministrów podkreślił, że Czyste Powietrze jest największym projektem proekologicznym w polskiej historii i jednocześnie najważniejszym projektem służącym skutecznej walce ze smogiem w naszym kraju.

- Wprowadziliśmy szereg usprawnień do tego Programu, aby ułatwić Polakom korzystanie z niego. Nasze działania pozwolą na jeszcze sprawniejszą realizację, przynosząc jednocześnie wymierne korzyści dla poprawy stanu naszego środowiska i jakości powietrza - mówił premier Mateusz Morawiecki.

Wprowadzone usprawnienia programu, m.in. uproszczenie zasad przyznawania dotacji, skrócenie czasu rozpatrywania wniosków, możliwość składania wniosku online, integracja z programem „Mój Prąd” czy podwyższenie dotacji dla najuboższych, zaowocowały większą liczbą składanych wniosków o dofinansowanie na wymianę tzw. kopcuchów.

MATEUSZ MORAWIECKI, Prezes Rady Ministrów

Już teraz 200 tys.

gospodarstw domowych uczestniczy w programie Czyste Powietrze.

To pół miliona osób, które będą mogły korzystać

z bezpieczniejszego i bardziej przyjaznego dla środowiska ogrzewania.



gażowania się w program - powiedział minister klimatu i środowiska Michał Kurtyka.

nie i prowadzenie przez rok punktu informacyjno-konsultacyjnego Czystego Powietrza, bonusy za złożone wnioski,

szą liczbę złożonych wniosków w danym roku - wyjaśniał prof. Maciej Chorowski, prezes Narodowego Funduszu Ochrony Środowiska i Gospodarki Wodnej.

Do współpracy przystąpiło już tysiąc gmin na terenie całego kraju. Tysięczną gminą są Świętochłowice.

Największa część wsparcia, do ponad **74,3 mln zł**, ma trafić na „pakiet startowy” po **30 tys. zł** na uruchomienie gminnych punktów programu. Grant będzie podzielony na trzy transze: **9 tys. zł** na uruchomienie punktu, a potem po **7 tys.** kwartalnie po potwierdzeniu realizacji i rozliczeniu działań informacyjno-promocyjnych. Gminy powinny zgłaszać się do końca lutego br., a podpisać umowy ws. punktów - do końca maja br. Kwotę do **16 mln zł** przeznaczono na regionalne konkursy dla gmin, których mieszkańcy złożą najwięcej wniosków do programu w danym roku, a kwotę do **12 mln zł** - na refundację kosztów za wnioski: **150 zł** za zrealizowany wniosek o podwyższony poziom dofinansowania i **50 zł** za wniosek standardowy.



Umowę uroczystie podpisali prezydent miasta Daniel Beger i Tomasz Bednarek, prezes Wojewódzkiego Funduszu Ochrony Środowiska i Gospodarki Wodnej w Katowicach.

- Od grudnia 2019 r. do grudnia 2020 r. odnotowaliśmy niemal trzykrotny wzrost liczby złożonych wniosków o dofinansowanie. To pokazuje, że wprowadzone przez nas zmiany przynoszą zamierzony efekt. Pracujemy nad dalszym rozwojem, przyspieszeniem wdrażania i kolejnymi uproszczeniami programu. Chcemy, by Czyste Powietrze był wzorcowym przykładem działania ponad podziałami politycznymi w trosce o dobro społeczne. Dlatego przygotowaliśmy pakiet zachęt dla gmin do zaan-

Dzięki pakietowi zachęt gminy będą mogły stworzyć na swoim terenie punkty konsultacyjne, gdzie każdy mieszkaniec otrzyma stosowną pomoc, np. przy wypełnieniu i złożeniu wniosku o dofinansowanie w programie Czyste Powietrze.

- Pakiet korzyści czeka na wszystkie gminy, które do końca lutego zgłoszą się do WFOŚiGW, a do końca maja 2021 r. podpiszą porozumienie o współpracy przy programie. To bilet do dodatkowych korzyści dla samorządów: do **30 tys. zł** na uruchomie-

w tym **150 zł** przy podwyższonym poziomie dofinansowania oraz dodatkowa nagroda w konkursie za najwięk-

W ramach programu Czyste Powietrze przez 2 lata w województwie śląskim wpłynęło **27 116** wniosków.

Podpisano umowy na:

- wymianę kopcuchów **16 385**,
- termomodernizacje oraz wymianę okien i drzwi: **9 202**
- wymianę kopcucha na pompę ciepła: **2 067**, gaz: **8 510**;
- węgiel: **3 886**; biomasa: **1 748**; system ogrzewania elektrycznego: **203**; węzeł cieplny: **54**; olej: **8**.

ARis

KUCHNIE SZAFY AKCESORIA MEBLOWE

WAŻNA INFORMACJA nadchodzi spadek cen



Prowadnica szuflady dolnego montażu

- pełny wysuw
- udźwig 40 kg
- regulacja frontu 3D
- regulacja siły otwierania/zamykania
- spawalniacz



cena od **14,90**
zł. netto / komplet



Prowadnica szuflady = boki białe

- pełny wysuw
- udźwig 40 kg
- regulacja frontu 3D
- spawalniacz



cena od **25,90**
zł. netto / komplet



cena od **35,90**
zł. netto / komplet

KRZYŻÓWKA

Slużący w liberii	Stynne w Oliwie	Rewolwer kowboja	Drewniane naczynie do prania Piosenkarka jak bursztyń	Rosyjskie zapasy	Skak morski, np. nerpa Urzędowy dokument papieski	Muzyka Starinki Rybie gody
▶	▶	16	▶	▶	▶	▶
Ciasto w rulonie	▶	▶	▶	▶	Rozkaz cara	▶
▶	▶	▶	▶	Picasso	▶	▶
▶	▶	▶	▶	Pomieszczenie dla wartownika	▶	▶
Egzotycki ziemniak	▶	Agrogaz	▶	▶	▶	▶
▶	▶	▶	▶	▶	▶	▶
Głosowanie na kandydatów	▶	▶	▶	▶	▶	▶
▶	▶	▶	▶	▶	▶	▶
Bajkowy półwóz	▶	▶	▶	▶	▶	▶
▶	▶	▶	▶	▶	▶	▶
Grecki bożek pasterzy	▶	▶	▶	▶	▶	▶
▶	▶	▶	▶	▶	▶	▶
Droga asfaltowa	▶	▶	▶	▶	▶	▶

Litery z pól ponumerowanych od 1 do 23 utworzą rozwiązanie - aforizm Juliana Tuwima.

1	2	3	4	5	6	7	8	9	10	11	12	13	14	15	16	17	18	19	20	21	22	23
---	---	---	---	---	---	---	---	---	----	----	----	----	----	----	----	----	----	----	----	----	----	----

Horoskop

Wodnik 20.01. - 18.02. Dwa razy przyjrzyj się każdej złotówce, zanim ją wydasz. Nie chodzi o światowy kryzys finansowy, ale o Twoje przejściowe osłabienie czujności, jeżeli chodzi o kontrolę nad wydatkami. Uważaj na kredyty i pożyczki, wystrzegaj się obietnic wielkich zarobków niewielkim kosztem.

Ryby 19.02. - 20.03. Odwrotnie, niż w przypadku Wodnika, nadszedł czas na odważne decyzje finansowe. W tych trudnych czasach ludzie unikają ryzyka, ale Ty spróbuj, zachowując oczywiście zdrowy rozsądek i licząc na szczęście, które - przynajmniej w tym miesiącu - jest Twoim atutem.

Baran 21.03. - 19.04. Nowy rok nie zaczął się najlepiej, bo problemy zawodowe zepchnęły na drugi plan życie rodzinne. Nie daj tego odczuć najbliższym. Oni martwią się podwójnie, bo myślą nie tylko o Twojej pracy, ale także o Tobie. Skoncentruj się, planuj działania i nie trać kontroli nad rozwojem sytuacji.

Byk 20.04. - 20.05. Obecna stabilizacja w życiu uczuciowym nie oznacza, że tak będzie zawsze. Szczęściu trzeba pomagać i solidnie się nad nim napracować. Okaż najbliższej osobie więcej uwagi. Wspólna wycieczka za miasto, wyjście do kina, kolacja w restauracji. Stare chwytły, ale skuteczne.

Bliznieta 21.05. - 21.06. Noworoczne postanowienie o zabraniu się za siebie nie jest ofertą ważną tylko do końca stycznia. Dieta, sport, ograniczenie używek. Tu nie chodzi o modę na zdrowy styl życia, ale o solidny remont całego ciała i psychiki. To wymaga czasu i samodyscypliny, ale jeżeli jesteś twardzielem, dasz radę.

Rak 22.06. - 22.07. Wcale nie jesteś rakiem-nieborakiem, bo zaczynasz pokazywać lwie pazurki. To dobrze. Na szacunek otoczenia zapracujesz wysokimi standardami, jakie prezentujesz w pracy i w życiu. Szlifuj formę ucząc się od mistrzów tzw. życiowego surfing. Bo - jak śpiewa zespół Myslovitz - życie to przecież surfing.

Lew 23.07. - 22.08. Pora na delikatne zmiany w życiowej strategii. Lwy mają królewskie usposobienie, czyli kapryśne. Szybko się do czegoś zapalają i jeszcze szybciej tym nudzą. Do swoich wrodzonych zalet dodaj upór Byka, fantazję Strzelca i zimne wyrachowanie Skorpiona. Będzie z tej mieszanki zabójcza broń.

Panna 23.08. - 22.09. Postaw na kreatywność, a dokładnie na autokreację. Masz całą masę dobrych pomysłów, ale kłopot z ich sprzedażą. Nie chowaj niczego do szuflady. Otwórz się na ludzi, których poznałaś niedawno. Oni nie będą Cię postrzegać przez pryzmat przeszłości, ale tego, co możecie wspólnie zrealizować.

Waga 23.09. - 22.10. Czas zmierzyć się z konkurencją. Dotyczy to zarówno sfery zawodowej, jak i życia osobistego. Musisz twardo walczyć o zachowanie zdobytego terytorium. Jedyna rozsądna rada - nie rozmieniaj się na drobne. Skup się na przeciwniku, oceń jego słabości, pracuj nad swoimi mocnymi stronami i... do ataku.

Skorpion 23.10. - 21.11. Rok zaczął się spokojnie i ten błogostan potrwa jeszcze jakiś czas. Nie popadaj jednak w letarg i nie trać czasu. Zaplanuj sobie ważne cele i sposób realizacji. To dobry czas na przemyślenie się do rozpoczęcia własnej działalności gospodarczej i stworzenie biznesplanu.

Strzelec 22.11. - 21.12. W Twoje życie wkradło się ostatnio sporo chaosu. Trudno w takich sytuacjach cokolwiek doradzić, bo każde rozwiązanie może być szansą albo pułapką. Najlepiej zaufaj swojemu instynktowi. On podpowie Ci, co zrobić. Albo nie rób nic. Po prostu daj czas czasowi.

Koziorożec 22.12. - 19.01. Uporządkuj stare sprawy. Luty do dobry moment, aby raz na zawsze pozalatać zaległości z 2020 roku. A uzbierało się ich całkiem sporo. Zwłaszcza finansowe zaległości, ze względu na odsetki, nie powinny czekać. Pamiętaj też o zobowiązaniach, jakie złożyłeś najbliższym.