

Świąteczny stół



**W Jastrzębiu
na bogato...**

str. 8-9

REKLAMA

PEC S.A.
Jastrzębie-Zdrój
str. 3

"JAS-MOS" M
Spółdzielnia
Mieszkaniowa
str. 5

§ Eliza Jasinska
KANCELARIA
ODSZKODWAŃ
str. 7

AKTUALNOŚCI

KONTROWERSJE

SPORT



**Ekspertyza
poszła
w błoto**

str. 3



**Nagrywali
i... przegrali?**

str. 4-5



**Ideę za
ciosem**

str. 14





filarem

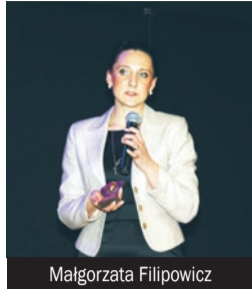
Świat jest na tyle dziwny, że nic nie powinno nas już zaskoczyć. Ale niektóre kraje wciąż podbijają poprzeczkę i prowokują pytania: co oni tam biorą, że wymyślają takie bzdury. Otóż norweskie ministerstwo zdrowia przygotowało projekt ustawy, w myśl której ludzie będą mogli zmienić płeć „na papierze”, czyli bez przechodzenia operacji. Jednym słowem, wybór płci zostanie sprowadzony do czysto administracyjnej i prostej czynności, jak na przykład zmiana operatora telefonii komórkowej. Oni to robią, bo mają dla tego pomysłu większość parlamentarną. Być może jest to kwestia klimatu. Norwegia leży blisko koła podbiegunowego. Być może potomkom wikingów odmroziło mózgi i coś jeszcze, co fałszywie ma zlokalizowane w środkowych partiach ciała. A skoro tego nie mają, to jest im wszystko jedno, kim są. Mężczyznami, kobietami, transseksualistami, transwestytami, biseksualistami itp. Jest to tak głupie, że aż śmieszne. Hollywood dostanie za darmo scenariusze do darnych komedijek o damsko-męskich przebierankach. Choć z drugiej strony trudno nie dostrzec zalet takiego rozwiązania. A gdybyśmy sobie wprowadzili w Polsce możliwość zmiany płci przez Internet? U mnie w domu zbliża się wiosenny sprzątnięcie kotłowni. Zmieniłbym sobie na ten czas płeć i zakomunikował żonie, że jako wrażliwa i delikatna osoba nie mogę babrać się w takich brudach i przesuwać ciężkich półek. Gorzej, gdyby w ramach odwetu, żona zrobiła to samo i stała się mężczyzną, ze wszystkimi przyzwyczajeniami tej płci. W niedzielę, zamiast obiadu, dostałbym puszkę piwa i paczkę chipsów.

filar

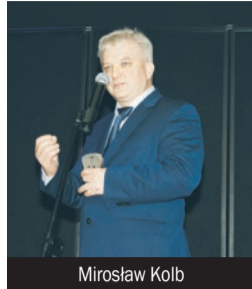
Troje jastrzębskich samorządowców zostało wyróżnionych w prestiżowym, regionalnym konkursie.



Piotr Szereda



Małgorzata Filipowicz



Mirosław Kolb

Radni na medal

W Sosnowcu w klubie im. Jana Kiepury, 18 marca odbyła się uroczysta gala wręczenia nagrody „Samorządowiec Roku 2015”. To już szósta edycja tego popularnego i prestiżowego konkursu, organizowanego przez Oficynę Wydawniczą Regiony. Jego celem jest wyłonienie i wyróżnienie najlepszych działaczy samorządu lokalnego, których praca, dokonania, inicjatywy społeczne mają pozytywny wpływ na rozwój gminy, miasta oraz powiatu. Kandydatury do konkursu zgłaszały organizacje pozarządowe, urzędy, firmy oraz mieszkańcy naszego województwa. W gronie laureatów znalazło się także troje radnych z Jastrzębia-Zdroju: Małgorzata Filipowicz, Mirosław Kolb oraz Piotr Szereda.



Minął rok od naszego debiutu na jastrzębskim rynku medialnym.

Rok to nie wyrok

Zadebiutowaliśmy w marcu ubiegłego roku z mocnym artykułem na pierwszej stronie „Gra o tron”, dotyczącym Jastrzębskiej Spółki Węglowej. W bieżącym, małym jubileuszowym wydaniu też nie zabrakło informacji o JSW. Ale trudno, aby było inaczej. JSW zapewne długo będzie jeszcze tematem numer jeden dla lokalnych mediów. Działamy rok. Na rynku medialnym to zbyt krótki okres, aby wyrokować o wy-

dawczym sukcesie bądź klęsce. Dla gazety, najważniejszym kryterium oceny jest reakcja Czytelników. Gdyby poprzestać tylko na tym, to wcale nie jest z nami źle. Przez rok dorobiliśmy się sporego grona przyjaciół i wielu wrogów. Im jest ich więcej, tym lepiej. Gazeta, aby była ciekawa i poczytna, musi budzić emocje. Staraliśmy się, aby nasze teksty nie przechodziły bez echa i budziły refleksje nie tylko wśród Czytelników, ale także

wśród jastrzębskich elit. Oczywiście, nie popadamy w samozachwyty. Jest wiele spraw, które należy poprawić i usprawnić. Cały czas pracujemy nad lepszym systemem dystrybucji „Naszego Jastrzębia”. Nakład wynosi 20 tys. egzemplarzy. To nie jest mało, ale wciąż docierają do nas sygnały, że gazety gdzieś nie ma. Przypominamy, że elektroniczną wersję zamieszczamy na portalu www.jas24info.pl oraz www.facebook.com/nasze.jastrzebie/.



REKLAMA



**PRZESYŁKI KURIERSKIE
KRAJOWE I MIĘDZYNARODOWE**

Jastrzębie-Zdrój, Mazowiecka 2

tel. 790 379 000

Godziny otwarcia:
poniedziałek 10-17
wtorek - piątek 9-16



www.jastrzebiezdroj.speedpak.net
e-mail: jastrzebiezdroj@speedpak.net

PAPIEROWE WYDANIA KOLPORTUJEMY W BLOKACH TRZECH JASTRZĘBSKICH SPÓŁDZIELNI MIESZKANIOWYCH: JAS-MOS, NOWA I GSM. DOCIERAMY TAKŻE DO SOŁECTW. MIEJSCA W SOŁECTWACH, W KTÓRYCH MOŻNA OTRZYMAĆ NASZĄ GAZETĘ:

SOŁECTWO SZEROKA:

- Sklep Carrefour EXPRESS, os. 1000-lecia PU-3
- Sklep spożywczy, os. 1000-lecia 5 lok.10
- Sklep spożywczy, ul. Powstańców Śl. 97
- Sklep rolno-spożywczy, ul. Powstańców 74

SOŁECTWO MOSZCZENICA:

- Sklep Lewiatan, ul. Komuny Paryskiej 1
- Sklep spożywczy i przemysłowy, ul. Wiejska 29
- Sklep spożywczy, ul. Wiejska 13B
- Sklep spożywczy, ul. Wiejska 17c

SOŁECTWO RUPTAWA:

- Sklep spożywczy „Moje Delikatesy”, ul. Cieszyńska 116 A
- Sklep spożywczy „BONUS” Nr. 5, ul. Płonki 1
- Auto Serwis - Technika Grzewcza „FOX”, ul. Cieszyńska 186A

- Centrum Ogrodnicze „Pomarańczowy Ogród”, ul. Cieszyńska 87A

SOŁECTWO BORYNIA I SKRZECZKOWICE:

- Sklep Lewiatan, ul. 3-go Maja 109
- Sklep spożywczy, ul. Powstańców 287
- Sklep Lewiatan, ul. Świerkłańska 87

SOŁECTWO BZIE:

- Sklep spożywczo-przemysłowy „U Róży”, ul. Świerczewskiego 266
- Sklep Lewiatan, ul. Stawowa 2
- Sklep spożywczy (Gminna Spółdzielnia Samopomoc Chłopska), ul. Rostków 9
- Sklep Spożywczy „ABC”, ul. Świerczewskiego 63

ZEBRZYDOWICE:

- Fauna i Flora (przy rondzie), ul. Słowackiego 2A



Wydawca:
F-Press, 43-190 Mikołów, Rynek 18,
redakcja@naszagazeta.info
Redaktor naczelny: Jerzy Filar
Sekretarz redakcji:
Beata Leśniewska tel.: 32 209 18 18, 509 797 881
Redaguje zespół.

REKLAMA:
Dorota Woś 889 381 211, naszejastrzebie@naszagazeta.info
Biuro ogłoszeń: Jastrzębie-Zdrój, ul. Opolska 1 (paw. 723 GSM)
Mariola Szoltyś 606 221 496, reklama1@naszagazeta.info
Sebastian Sroślak 790 887 729, reklama@naszagazeta.info
Redakcja nie zwraca niezamówionych materiałów.
Za treść ogłoszeń odpowiada reklamodawca.

Miasto płaci za nieudany eksperyment z wystąpieniem i wstąpieniem do Międzygminnego Związku Komunikacyjnego.

Ekspertyza wyrzucona w błoto

Pisaliśmy już wielokrotnie o wiekopomnym pomysle prezydent Anny Hetman, aby Jastrzębie-Zdrój wystąpiło z Międzygminnego Związku Komunalnego. Wprowadzenie bezpłatnej komunikacji pasażerskiej na terenie miasta było jej sztandarową obietnicą podczas kampanii samorządowej jesienią 2014 roku. Po zwycięstwie, prezydent Hetman szybko zabrała się do tego dzieła. W styczniu 2015 roku, na jej wniosek Rada Miasta przyjęła uchwałę o wystąpieniu miasta ze struktur MZK. Pretekstem do tego kroku miało być rozstrzygnięcie przetargu przeprowadzonego przez związek na obsłudze linii komunikacyjnych na terenie Jastrzębia-Zdroju, którą wygrała firma Warbus. Władze miasta chciały w ten sposób uratować zatrudniające blisko 200 osób Przedsiębiorstwo Komunikacji Miejskiej. To właśnie PKM miał przejąć jastrzębskie linie komunikacyjne. Członkostwo miasta w MZK miało wygasnąć z końcem ubiegłego roku.

JAK WIADOMO, DOBRZYMI CHĘCIAMI JEST PIEKŁO WYBRUKOWANE.



foto: www.jas24info.pl

Prezydent Hetman i jej doradcy prawdopodobnie niezbyt precyzyjnie przeprowadzili bilans zysków i strat, jakie pociągnęłyby za sobą tak radykalna decyzja.

Jak się okazało, definitywne wystąpienie ze związku odpowiedzialnego za organizację komunikacji na terenie 11 gmin pociągnęłoby za sobą poważne skutki finansowe dla budżetu miasta. Prezydent najwyraźniej zapomniała, że MZK realizuje sfinansowany z środków Unii Europejskiej projekt pod nazwą

„Wsparcie obsługi i bezpieczeństwa pasażerów MZK Jastrzębie innowacyjnymi systemami informatycznymi” o wartości 15 mln zł. Po wystąpieniu z MZK, miasto musiałoby zapłacić kilkumilionową karę w związku z przerwaniem tego zadania. W efekcie we wrześniu ubiegłego roku pod obrady Rady Miasta trafił przygotowany przez prezydent projekt uchwały „o cofnięciu wypowiedzenia członkostwa miasta Jastrzębie-Zdrój w MZK”. Radni wykazali się większą odpowiedzialnością za za-

pewnienie mieszkańcom komunikacji autobusowej i przegłosowali powrót do związku.

- „Decyzja radnych to porażka polityki prezydent Anny Hetman - orędowniczki odejścia z MZK i stworzenia bezpłatnej komunikacji dla jastrzębian” - skomentował całą sytuację dziennikarz Radia 90.

JAK SIĘ OKAZUJE, MEDIALNE ZAMIESZANIE I ZNISZCZONE NERWY OSÓB ZWIĄZANYCH ZAWODOWO Z KOMUNIKACJĄ, NIE BYŁY JEDYNYMI, NEGATYWNYMI KONSEKWENCJAMI DECYZJI ANNY HETMAN.

Radny Andrzej Matusiak zapytał w interpelacji, ile miasto wydało na opinie prawne i prace badawcze związane ze zmianą organizacji komunikacji publicznej. Długo czekał na odpowiedź, ale się doczekał. Jak się okazało, jedna z kancelarii prawnych za wykonanie opinii prawnej związanej z „funkcjonowaniem MZK ze szczególnym uwzględ-

Prawie
50 tys. zł
miasto zapłaciło za ekspertyzy związane z planowanym wystąpieniem z MZK

nieniem Prawa Zamówień Publicznych oraz podjęciem przez Radę Miasta uchwały o wystąpieniu ze związku” dostała 4.428 zł. Taka kwota nie powala na kolana, ale to nie był jedyny wydatek. Blisko dziesięć razy więcej miasto zapłaciło Centrum Badań i Transferu Wiedzy Uniwersytetu Ekonomicznego w Katowicach „za wykonanie pracy badawczej pt. Ocena ekonomicznych skutków zmian organizacji zbiorowego transportu miejskiego w Jastrzębiu-Zdroju”. Faktura za tę usługę opiewa na kwotę 44.280 zł. Okazuje się, że pieniądze te zostały wyrzucone w błoto. Wszak wiadomo, że żadnych zmian w komunikacji nie będzie.

www.jas24.info.pl

REKLAMA

Ciełych, rodzinnych
i wesołych
Świąt Wielkanocnych

życzy
Przedsiębiorstwo Energetyki Ciepłej S.A.
w Jastrzębiu - Zdroju





ŚLADEM NASZYCH PUBLIKACJI

Nagrywawali... pr

Coraz ciekawiej dzieje się wokół Górniczej Spółdzielni Mieszkaniowej i „studia nagrań”, zainstalowanego przez jej prezesa. Zwalniając niezgodnie z prawem Krzysztofa Wruchę, szefa związków zawodowych i pracownika z 37-letnim stażem, władze GSM rozpętały burzę, nad którą tracą kontrolę. Policja bada teraz legalność podsłuchów, działających przez trzy miesiące w spółdzielni. Jeżeli okaże się, że Krzysztof Wrucha i inni byli nagrywani nielegalnie, prezesa GSM czekają poważne kłopoty.

Po naszej publikacji o „studiu nagrań” prowadzonym przez prezesa, o Górniczej Spółdzielni Mieszkaniowej zrobiło się głośno w regionalnych mediach. Przypomnijmy, że burza rozpętała się w październiku ubiegłego roku. Pod zarzutem kradzieży elementów rusztowań, z pracy wyleciał dyscyplinarnie Krzysztof Wrucha, szef grupy wykonawstwa własnego, przewodniczący organizacji związkowej i pracownik z 37-letnim stażem.

Negatywna kampania rozpętała przez władze GSM okazała się tak

skuteczna, że nawet duży i prestiżowy jastrzębski portal internetowy używa pisowni Krzysztof W., choć inicjały nazwiska zarezerwowane są dla przestępców albo osób, którym prokuratura postawiła zarzuty.

Od nagłośnienia sprawy minęło pół roku. Krzysztof Wrucha cieszy się wolnością, a prokuratura nie postawiła mu żadnych zarzutów. Organy ścigania prowadzą dochodzenie w sprawie nadmiaru elementów rusztowań, ale brany jest także pod uwagę wątek bałaganu, jaki panował w ewidencjach GSM. Pisali-



śmy o tym przed miesiącem. Rusztowania zostały po firmie, która w 2010 roku remontowała budynek przy ul. Opolskiej. Wykonawca porzucił robotę i część sprzętu. Elementy rusztowań przejęto na poczet ewentualnych roszczeń. Leżały w magazynach przez pięć

lat i dopiero we wrześniu ubiegłego roku zostały wciągnięte do spółdzielczej ewidencji. Na razie nic nie wskazuje na winę Krzysztofa Wruchy. A wręcz odwrotnie. Póki co jest on osobą najbardziej pokrzywdzoną w tej sprawie, bo został zwolniony na podstawie paragrafu

52 Kodeksu Pracy, który oznacza wilczy bilet i zerową szansę na zatrudnienie gdziekolwiek. W lipcu ubiegłego roku Gerard Weychert, prezes GSM, zainstalował sprzęt szpiegowski, m.in. w pomieszczeniu, gdzie pracował Krzysztof Wrucha. W tej sprawie też toczy się

postępowanie. Prawem do inwigilacji obywateli dysponuje tylko kilka służb specjalnych, które i tak muszą prosić sąd o zgodę na podsłuch. Jeżeli władze GSM miały jakiegokolwiek podejrzenia co do pracownika, powinny powiadomić o tym policję i prokuraturę.

Jedną z ofiar awantury wokół Krzysztofa Wruchy padł Andrzej Matusiak, członek Rady Nadzorczej GSM. spotkała go kara. Rada Nadzorcza zawiesiła Matusiaka w prawach członka, ale zrobiła to nieskutecznie i

Spółdzielnia przeżywa wizer

Rozmowa z **ANDRZEJEM MATUSIAKIEM**, członkiem Rady Nadzorczej Górniczej Spółdzielni Mieszkaniowej.



- Jest Pan członkiem Rady Nadzorczej czy nie? Władze Spółdzielni pochwały się w październiku ubiegłego roku, że został Pan zawieszony.

- Oczywiście, że jestem członkiem Rady Nadzorczej. Decyzja o moim zawieszeniu została podjęta niezgodnie z przepisami. Szkoda, że o swoje prawa musiałem walczyć w sądzie. Drugiego lutego zapadł wyrok unieważniający uchwałę o moim zawieszeniu, ale władze spółdzielni i tak zignorowały decyzję sądu! Zbigniew Podnagórski, przewodniczący Rady Nadzorczej, kilka dni później uniemożliwił mi udział w posiedzeniu. Sytuacja jest kuriozalna. Wykonując zalecenie sądu, ósmego lutego Rada Nadzorcza podjęła decyzję o uchyleniu zawieszenia. Ale zrobiono to po cichu. Tej uchwały nie towarzyszył medialny

szum. Nie poinformowano nawet mnie. Pismo w tej sprawie otrzymałem dopiero po miesiącu.

- Władze spółdzielni odwołały się od wyroku sądu, przyznającego Panu rację? Tak zapowiedziano przynajmniej w mediach.

- Najprawdopodobniej się z tego wycofały, bo pomimo upływu terminu, do sądu nie wpłynęło żadne pismo odwoławcze.

- Płaci Pan wysoką cenę za obronę pracownika.

- Nie wiem, czym kierowali się członkowie Rady Nadzorczej próbując wyeliminować mnie ze swojego grona, ale nie sądzę, aby chodziło jedynie o niezgodne z prawem zwolnienie Krzysztofa Wruchy. Jestem przekonany o jego niewinności, ale poczekajmy na zakończe-

nie policyjnego śledztwa. Miałem prawo i obowiązek stanąć w jego obronie, ale to nie uzasadnia nagonki na mnie, rozpętanej przez władze spółdzielni. Decyzja o moim zawieszeniu nastąpiła krótko po tym, gdy dowiedziałem się o podwójnej aktywności biznesowej prezesa spółdzielni, związanej z jego uczestnictwem w spółce DGD. Sytuacja jest niecodzienna i z punktu widzenia spółdzielni niepokojąca, bo w tę działalność zostali zaangażowani także wpływowi ludzie zatrudnieni w GSM, włącznie z radcą prawnym, a nawet członkowie ich rodzin.

- Nie wolno prowadzić im działalności gospodarczej? Rada Nadzorcza spółdzielni wyraziła na to zgodę.

- Nie odkryję wielkiej tajemnicy twierdząc, że Rada Nadzorcza znajduje się pod

dużym wpływem prezesa i raczej spełnia jego żądania. W każdym razie ja miałem duże zastrzeżenia do tej aktywności biznesowej. Niedawno, w jednej z jastrzębskich szkół pracę stracił dyrektor. Centralne Biuro Antykorupcyjne zarzuciło mu nieprzestrzeganie przepisów ustawy o prowadzeniu działalności gospodarczej przez osoby publiczne. Prezes spółdzielni też ma taki status. Jest osobą publiczną choćby z tego powodu, że decyduje o wydatkowaniu publicznych pieniędzy. Nasza spółdzielnia wiele inwestycji realizuje dzięki finansowemu wsparciu Wojewódzkiego Funduszu Ochrony Środowiska i Gospodarki Wodnej.

- Czy ma Pan konkretne podejrzenia wobec spółki założonej przez pracowników spółdzielni?

zegrali?

Organy ścigania nie lubią, kiedy ktoś ich wyręcza i na własną rękę, nieudolnie bawi się w Jamesa Bonda. Zgodnie z artykułem 267 Kodeksu Karnego, za nielegalnie podsłuchiwanie można nawet na dwa lata trafić za kratki.

Śledząc ostatnie publikacje, firmowane przez GSM, nie trudno zauważyć, że władze spółdzielni chyba zaczynają sobie zdawać sprawę z tego, że trochę się zagalopowały. Nie wraca już wątek „przestępczej” działalności Krzysztofa Wruchy, choć od tego wszystko się zaczęło. Trwa natomiast dosyć nieudolna próba bronienia akcji podsłuchowej. Oczywiście, pracodawca może monitorować pracowników. W wielu firmach tak się dzieje, ale załoga musi znać zakres i skalę tej kontroli. Natomiast nie wolno nikogo, bez jego wiedzy podsłuchi-

wać. Przypadek Krzysztofa Wruchy jest szczególnie. Jako szef organizacji związkowej spotykał się i rozmawiał z pracownikami także na tematy niewygodne dla pracodawcy. Dzięki „studiu nagrań” władze spółdzielni mogły się dowiedzieć, kto i dlaczego się skarżył.

Jeżeli Krzysztof Wrucha okaże się niewinny, a jego inwigilacja nielegalna, prezes GSM będzie miał poważny problem.

Dwa wyroki skazujące, które już zapadły w jego sprawach mogą okazać się przysłowiową „betką”. Przypomnijmy, że Wydział Karny Sądu Rejonowego w Jastrzębiu-Zdroju skazał prezesa GSM na tysiąc złotych grzywny za niezgodne z prawem wyrzucenie Krzysztofa Wruchy z pracy. W innej sprawie karnej, zapadł wyrok za nieudzielenie członkom spółdzielni informacji. Grzywnę 300 zł musi zapłacić prezes i jego zastępca. To wszystko

dzieje się tuż przed Walnym Zgromadzeniem Członków, które jest najwyższą władzą w GSM. Tam zapadną decyzje o wyborze nowych władz spółdzielni. Walne w GSM zawsze odbywa się w niepowtarzalnej atmosferze. Niektórzy członkowie jeszcze dziś wspominają pismo sprzed trzech lat, które do swoich współpracowników wysłał Zbigniew Podmagórski, przewodniczący Rady Nadzorczej GSM.

- *Wszyscy nasi kandydaci mają mieć przygotowane prezentacje swoich osób. Gó...o mnie obchodzi, mają mówić z pamięci, a nie czytać z kartki* - w twardych, żołnierskich słowach przewodniczący Rady Nadzorczej instruuje swoje „wojsko” przed Walnym w 2013 roku.

Ciekawa była nie tylko forma, ale i treść pisma. Przygotowano w nim strategię walki z konkretnymi kandydatami do Rady Nadzorczej, jacy mogą zostać zgłoszeni podczas Walnego Zgromadzenia Członków. Tej wiosny zapowiadają się jeszcze większe emocje.

Jerzy Filar

Stanął on w obronie zwolnionego pracownika i też niezgodnie z prawem, ponieważ sąd uchylił tę decyzję.

wizerski kryzys

- Proszę pamiętać, że spółdzielnia mieszkaniowa nie jest prywatnym osiedlem deweloperskim, gdzie właściciel decyduje, kto i za ile dla niego pracuje. W spółdzielni zarzą-

wiele inwestycji budowlanych, remontowych, modernizacyjnych. W grę wchodzi duże kwoty, które zarobią także firmy zewnętrzne. Można w tym kontekście zadać pytanie, czy

- Jaki wpływ na wizerunek spółdzielni ma to zamieszanie?

- Z pijarowego punktu widzenia mamy bardzo głęboki kryzys wizerunkowy. Na temat naszej spółdzielni pojawia się coraz więcej i coraz bardziej krytycznych publikacji. Na przykładzie akcji podsłuchowej wobec Krzysztofa Wruchy, dyskutuje się o tym, do jakiej granicy nie powinien posunąć się pracodawca. O spółdzielni dyskutuje się nie tylko w mediach, ale także w salach sądowych oraz policyjnych i prokuratorskich pokojach przesłuchań. Kluczem do rozwiązania tej sytuacji są sami mieszkańcy. Tylko oni mogą podczas Walnego Zgromadzenia Członków podjąć decyzje, które oczyszczą atmosferę wokół spółdzielni. Apeluję do Państwa o udział w Walnym! Nie może Was zabraknąć w sytuacji, kiedy decyduje się przyszłość spółdzielni.

Rozmawiał Jerzy Filar

dzamy pieniędzmi tysięcy naszych członków. Obowiązują nas najwyższe standardy. Tutaj nie może się pojawić nawet cień podejrzenia, że pieniądze wydawane są w sposób budzący wątpliwości. W najbliższych latach czeka nas

wyrzucenie z pracy Krzysztofa Wruchy i zlikwidowanie jego grupy wykonawstwa własnego, a jednocześnie założenie działalności gospodarczej przez wpływowych pracowników spółdzielni, jest tylko zbiegiem okoliczności?

REKLAMA



Spółdzielnia Mieszkaniowa „JAS-MOS”
ul. Słoneczna 18A, Jastrzębie-Zdrój
tel. 32 47 626 37, 32 47 626 38

SPÓŁDZIELNIA MIESZKANIOWA „JAS-MOS” Z SIEDZIBĄ W JASTRZĘBIU-ZDROJU PRZY UL. SŁONECZNEJ 18A, OGŁASZA USTNE PRZETARGI NIEOGRANICZONE NA:

I. NABYCIE ODRĘBNEJ WŁASNOŚCI LOKALI MIESZKALNYCH POŁOŻONYCH W JASTRZĘBIU-ZDROJU PRZY:

- ul. Zielona 42/10, Jastrzębie-Zdrój, kat. M-3, pow. użytkowa 47,05 m², cena wywoławcza 78 500 zł, wadium 7 850 zł,
- ul. Wiejska 19d/5, Jastrzębie-Zdrój, kat. M-3, pow. użytkowa 37,91m², cena wywoławcza 60 100 zł, wadium 6 010 zł, w lokalu zameldowane są 2 osoby, w stosunku do których prowadzone jest postępowanie o wymeldowanie,
- ul. Ofiar Faszyzmu 9/8, Jastrzębie-Zdrój, kat. M-2, pow. użytkowa 38,18m², cena wywoławcza 56 500 zł, wadium 5 650 zł, w lokalu zameldowane są 4 osoby, w stosunku do których prowadzone jest postępowanie o wymeldowanie.

Przetarg odbędzie się w siedzibie SM „JAS-MOS” sala nr 4 w dniu 13.04.2016r., o godzinie 13⁰⁰.

Minimalne postąpienie wynosi 500,00 zł. Do przetargu dopuszczeni zostaną oferenci, którzy zapoznają się z „Regulaminem przetargu na ustanowienie i zbycie odrębnej własności...” obowiązującym w Spółdzielni, co potwierdzą podpisem na oświadczeniu, a następnie wpłacą wymagane wadium.

Wadium osoby wygrywającej zostanie zaliczone na poczet ceny mieszkania, a pozostałym osobom zwrócone w terminie do 3 dni na podany numer konta bankowego.

Osoba wygrywająca przetarg zobowiązana jest do: wpłaty wpisowego i udziału do Spółdzielni, poniesienia kosztów ogłoszenia przetargu, sporządzenia operatu szacunkowego określającego wartość rynkową lokalu, sporządzenia aktu notarialnego, założenia i wpisu do księgi wieczystej. Umowa notarialna zawarta zostanie w kancelarii notarialnej wskazanej przez Spółdzielnię.

II. NAJEM LOKALI MIESZKALNYCH POŁOŻONYCH W JASTRZĘBIU-ZDROJU PRZY:

- ul. Górnicza 40/41, Jastrzębie-Zdrój, kat. M-2, pow. użytkowa 36,00m², stawka wyjściowa 7,13zł/m², wadium 385 zł, kaucja mieszkaniowa 6 x krotność wylicytowanej opłaty czynszowej,
- ul. Konopnickiej 10/8, Jastrzębie-Zdrój, kat. M-2, pow. użytkowa 27,89m², stawka wyjściowa 8,48zł/m², wadium 355 zł, kaucja mieszkaniowa 6 x krotność wylicytowanej opłaty czynszowej,

Celem przetargu jest ustalenie stawki czynszu za 1 m² powierzchni użytkowej przedmiotowych lokali mieszkalnych. Minimalne postąpienie w przetargu wynosi 0,50 zł.

Lokale do wynajmu wyposażone są w instalacje: antenową, centralnego ogrzewania, elektryczną, gazową, wodno-kanalizacyjną. Zdemontowane zostały liczniki gazu i energii elektrycznej.

Przetarg odbędzie się w siedzibie SM „JAS-MOS” sala nr 4 w dniu 13.04.2016r., o godzinie 13¹⁵.

Licytowana stawka czynszu nie obejmuje opłat niezależnych od Spółdzielni: media i opłata za odpady komunalne oraz dodatkowe opłaty, takie jak: usługa dodatkowego sprzątnięcia klatek schodowych, ubezpieczenie lokalu mieszkalnego, inne usługi świadczone na wniosek mieszkańców nieruchomości. Do przetargu dopuszczeni zostaną oferenci, którzy zapoznają się z „Regulaminem przetargu na najem lokali mieszkalnych...” obowiązującym w Spółdzielni, co potwierdzą podpisem na oświadczeniu, a następnie wpłacą wymagane wadium. Wadium osoby wygrywającej zostanie zaliczone na poczet kaucji mieszkaniowej, a pozostałym osobom zwrócone w terminie do 3 dni na podany numer konta bankowego.

Osoba przystępująca do przetargu zobowiązana jest udokumentować posiadanie stałego dochodu, pozwalającego na bieżące regulowanie czynszu i pozostałych opłat.

Osoba wygrywająca przetarg zobowiązana jest do zawarcia w terminie 7 dni od daty zakończenia przetargu umowy najmu - z której treścią zapoznał się przed przystąpieniem do przetargu - na lokal będący przedmiotem przetargu oraz wpłaty kaucji mieszkaniowej w wysokości 6 x krotności wylicytowanej opłaty czynszowej najpóźniej w dniu podpisania umowy.

Wystawione do przetargów lokale mieszkalne można oglądać w dniach 4 i 5 kwietnia 2016r., po wcześniejszym umówieniu się w administracji osiedla przy:

- ul. Staszica 8 w Jastrzębiu-Zdroju tel. 324761255 (ul. Wiejska, Of. Faszyzmu, Górnicza, Konopnickiej),

- ul. Zielona 5 w Jastrzębiu-Zdroju tel. 324718170 (ul. Zielona).

Dowód wpłaty wadium do organizowanych przetargów należy przedłożyć w siedzibie Spółdzielni najpóźniej dnia 12.04.2016r., do godziny 13⁰⁰.

Spółdzielnia zastrzega sobie prawo unieważnienia przetargów bez podania przyczyny.

Dodatkowych informacji udziela komórka członkowsko - mieszkaniowa SM „JAS-MOS” pok. nr 2 lub telefonicznie pod numerem telefonu 32 47 626 36-38 wew. 37.

Minister Energii zlecił przeprowadzenie audytu w spółkach węglowych. Także mieszkańcy Jastrzębia-Zdroju z napięciem czekają na wyniki tej kontroli. Póki co, w branży górniczej panuje optymistyczne przekonanie, że gorzej już być nie może.



PÓKI CO FEDRUJĄ

Wśród żadnej grupy zawodowej, obietnice przedwyborcze Prawa i Sprawiedliwości nie rozbudziły takich nadziei, jak u górników. Po zwycięstwie i przejęciu władzy okazało się, że ratowanie branży węglowej wcale nie jest proste i łatwe. Rząd Platformy Obywatelskiej w lutym ubiegłego roku, z udziałem premier Ewy Kopacz i w świetle kamer ogłosił rozwiązanie górniczych problemów. Szybko się okazało, że to nie był plan działania, ale wyborczo-medialna wydmuszka. Czy po trzech miesiącach można ocenić skuteczność strategii PiS wobec górnictwa? Nawet krytycznie nastawieni związkowcy przyznają, że na to jest

jeszcze za wcześnie. Odpowiedzialne za górnictwo Ministerstwo Energii powołano dopiero w grudniu ubiegłego roku. Na razie trwa szacowanie szkód pozostawionych przez poprzedników. Jedno jest pewne.

PiS, jeżeli chce ratować górnictwo, nie może pompować w tę branżę pustych pieniędzy, ale musi wypracować plan naprawczy oparty na inwestycjach, nowoczesnych technologiach i dobrej organizacji pracy.

Tylko tyle i aż tyle. Krzysztof Tchórzewski, minister Energii, zlecił przeprowadzenie audytu w trzech spółkach węglowych. Wyniki tej kontroli mają pomóc rządowi w podjęciu decyzji, dotyczących przyszłości polskiego górnictwa. Na czele zespołu audytującego Jastrzębską Spółkę Węglową stanął Grzegorz Matusiak, poseł Prawa i Sprawiedliwości. Kontrola potrwa do końca marca. Zakończył się już audyt Kompanii Węglowej. Podczas konferencji prasowej, zarówno minister Tchórzewski jak i Grzegorz Tobiszowski, sekretarz stanu odpowiedzialny za górnictwo, nie kryli, że nie spodziewali się aż tak fatalnych informacji.

Nietrafione inwestycje, złe wykorzystywanie zasobów kopalń i ogromne koszty firm zewnętrznych - to tylko część przyczyn tragicznej sytuacji, w której znalazła się Kompania Węglowa.

Z jedenastu kopalń tej spółki tylko trzy zakończyły ubiegły rok na plusie. Rząd pla-

nuje stworzyć Polską Grupę Górnictwa. Nowa struktura ma ruszyć od maja i zastąpić Kompanię Węglową. Szczegóły na razie nie są znane, ale wszyscy mają nadzieję, że nie chodzi jedynie o zmianę szyldu. O tym, że kopalnie można stawiać na nogi przekonali się górnicy z KWK „Piekary” i „Bobrek”. Obie kopalnie należały kiedyś do Kompanii Węglowej. Oczywiście, przynosiły straty. W maju ubiegłego roku przejął je „Węglokoks”. Wprowadzono plan naprawczy, wprowadzono do obrotu węgiel „Skarbek”, który podbija rynek opałowy. Nowy właściciel inwestuje w nowoczesne technologie i wykorzystuje swoje kanały sprzedaży. Obie kopalnie zakończyły rok na plusie. Nikt nie stracił pracy. Górnicy i właściciel są zadowoleni. Czy PGG pójdzie w tym kierunku?

Skoro audyt Kompanii Węglowej przyniósł złe informacje, to czego można się spodziewać po kontroli Jastrzębskiej Spółki Węglowej?

Niedawno opublikowano wyniki finansowe JSW za ubiegły rok. Okazało się, że spółka straciła w 2015 roku ponad 3 miliardy złotych! To prawie pięciokrotnie więcej niż strata netto z 2014 roku. Oczywiście na taką sytuację miała wpływ także sytuacja zewnętrzna. W JSW wydobywa się przede wszystkim węgiel koksujący. Przykrą niespodzianką zgotowali górnikom i nowemu rządowi... Chińczycy. Pekin wypuścił na światowe rynki ponad osiem milionów ton tego opału. Cena koksu automatycznie i drastycznie spadła. Pierwszy plan naprawczy dla JSW, zanim ujrzał światło dzienne, już trafił do korekty. Po zakończeniu audytu będziemy wiedzieli, co dalej. (fil)



GRZEGORZ MATUSIAK,
poseł Prawa i Sprawiedliwości, szef grupy audytorów w Jastrzębskiej Spółce Węglowej

Z oczywistych powodów, na tym etapie nie mogę jeszcze zdradzać szczegółów i efektów naszej pracy. Gościłśmy niedawno Krzysztofa Tchórzewskiego, ministra Energetyki oraz Grzegorza Tobiszowskiego, sekretarza stanu odpowiedzialnego za górnictwo. Prowadziliśmy trudne rozmowy ze związkowcami, ale padły podczas nich konkretne deklaracje. Na pewno żadna kopalnia nie zostanie zlikwidowana i nikt nie straci pracy.

REKLAMA

ZEGARMISTRZ

sprzedaż
naprawa

- ♦ markowe zegarki naręczne, kieszonkowe
- ♦ zegary podłogowe, ścienna, kominkowe
- ♦ grawerowanie napisów przy zakupie zegarka - gratis
- ♦ paski, bransolety, szkła, baterie
- ♦ testy wodoszczelności przy wymianie baterii, szkła

ul. Turystyczna 65,
Jastrzębie-Zdrój
tel. 609 855 189
janusz.rzepecki@op.pl

ARTUR WOJTKÓW został wybrany na przedstawiciela pracowników w zarządzie Jastrzębskiej Spółki Węglowej

Nowy wiceprezes



Artur Wojtków z wykształcenia jest prawnikiem. Studiował na Uniwersytecie Śląskim w Katowicach. Ukończył także studia podyplomowe na Akademii Ekonomicznej w Katowicach oraz Politechnice Śląskiej w Gliwicach. Artur Wojtków z JSW jest związany od 1995r. Karierę w spółce rozpoczął jako kierownik Działu Organizacyjno-Prawnego. W latach 1999-2009 był dyrektorem do spraw pracy kopalni Borynia. Od 2009r. pełni funkcję zastępcy prezesa zarządu ds. pracy i polityki społecznej JSW SA..

REKLAMA

Wesołych Świąt!

Ciepłych i pełnych radości Świąt Wielkiej Nocy,
a także satysfakcji
w życiu zawodowym i prywatnym.

życzy

GRZEGORZ MATUSIAK, poseł na Sejm RP

Śmieci dzielą mieszkańców



MARIAN JANECKI

były prezydent Jastrzębia-Zdroju

Pragnę się podzielić swoimi przemyśleniami na temat podwyżki opłat za śmieci w naszym mieście. Przypomnę, że wtedy kiedy wprowadzaliśmy nowe zasady gospodarki odpadami, poświęciliśmy wiele godzin, aby się do tego dobrze przygotować. Odbyliśmy wiele spotkań, nie tylko z radnymi reprezentującymi wszystkie kluby w Radzie Miasta, ale także z przedstawicielami firm zajmujących się gospodarką komunalną.

Szczególnie wiele czasu spędziliśmy z prezesami spółdzielni mieszkaniowych. Chyba właśnie z nimi odbyliśmy najwięcej roboczych spotkań i myślę, że z perspektywy czasu sami prezesi przyznają dzisiaj iż rozwiązania, które proponowało miasto, były zgodne z prawem, ale również zabezpieczyły interesy mieszkańców zabudowy osiedlowej. Musimy pamiętać, że mieszkańcy bloków przed przejęciem przez miasto obowiązków gospodarki odpadami płacili średnio 4,50, 4,00, 5,00 zł od osoby. Oczywiście były one różne w poszczególnych spółdzielniach. Opłaty dotyczyły nie tylko wywozu odpadów, ale również mogły objąć koszt dzierżawy czy mycia pojemników oraz inne składniki. W zabudowie domów jednorodzinnych ta stawka oscylowała między 6 a 9 zł. Rada Miasta, zgodnie z ustawowym obowiązkiem, ustaliła wysokość pierwszej opłaty. Według wstępnych wycieżeń taryfa wyniosła 9 zł od mieszkańca za śmieci segregowane i 12 zł za niesegregowane. Wiadomym było, że mieszkańcy będą płacić tę pierwszą stawkę. Nie zgodziliśmy się na propozycje prezesów spółdzielni, aby odrębnie ogłosić przetarg na zabudowę wielorodzinną i osobno na jednorodziną. Po prze-



foto: www.jas24info.pl

targu, korzystnym dla mieszkańców, opłata od osoby wyniosła 7 zł za segregowane i 9 zł za niesegregowane. Przyjęta w Jastrzębiu-Zdroju taryfa była jedną z najniższych w regionie.

Dlatego niezrozumiałe jest dla mnie, dlaczego prezydent Anna Hetman zgodziła się na podział mieszkańców na tych, którzy mieszkają w domach jednorodzinnych i tych z bloków.

Zróznicowanie opłat podzieliło i będzie dzielić mieszkańców na

lepszych i gorszych. W domach jednorodzinnych płacą bowiem 9 zł od osoby (ok. 25 % więcej od stawki poprzedniej), a na osiedlach 12,60 zł (ok. 80% więcej). Są to nowe ceny wprowadzone przez obecne władze. A jeżeli się okaże, że po 2,5 roku, kiedy zostanie zrealizowany nowy przetarg, taryfy będą odwrotne? Gdyby przyjąć taki sposób myślenia i wprowadzić różne opłaty na przykład za wodę i ścieki, to mogłyby one wypaść na niekorzyść mieszkańców domów jednorodzinnych.

Mieszkańcy miasta są wspólnotą i nie można ich dzielić.

Chyba, że ulotkę, którą wypuściła pani prezydent w kampanii wyborczej do mieszkańców osiedli pod hasłem: „Niech mieszkańcy osiedli wybiorą sobie prezydenta” była kpina, fundując im tak dużą podwyżkę.

I druga sprawa. Firmy zajmujące się odpadami komunalnymi zwróciły uwagę, aby teraz więcej zarobić. Dlatego zwiększyły się opłaty za składowanie śmieci, m.in. w regionalnych zakładach tzw. RIPOKach. Jednak nie może władza tłumaczyć się tym, że cena za śmieci wynika tylko i wyłącznie z przeprowadzonego przetargu. Bowiem według tej filozofii, gdyby po przetargu cena za śmieci wyniosła np. 30 zł od osoby, to też by to zaakceptowano? Żeby przeprowadzić przetarg, trzeba zabezpieczyć w budżecie odpowiednią kwotę potrzebną do realizacji tego zadania. I to jest m.in. sposób na to, jaka będzie końcowa opłata. Niektóre miasta unieważniały przetargi ze względu na wysoką cenę. Tak się stało, m.in. w Wodzisławiu.

Nasze miasto przyjęło najprostsze rozwiązanie dla władz, ale nie jest ono najkorzystniejsze dla jego mieszkańców.

REKLAMA

DO KAŻDEGO KOSZTORYSU NALEŻY SIĘ DOPLATA! PRZEKONAŁ SIĘ O TYM PAN JACEK Z ŻOR



kładzie 4000 zł. Przykładem jest Pan Jacek z Żor, który zgłosił się do Kancelarii w celu uzyskania dopłaty do kosztorysu.

Pan Jacek miał stłuczkę z winy innego kierowcy w lutym 2013r. Ubezpieczyciel wycenił naprawę samochodu na 8504,45 zł. Samochód naprawił za niecałe 5200 zł. Na początku roku po kontakcie telefonicznym - pomimo upływu czasu (prawie 3 lata od stłuczki) oraz faktu, że sprzedał już ten samochód, okazało się,

że istnieje możliwość weryfikacji kosztorysu. Przesłał dokumenty potrzebne do opinii naszego rzeczoznawcy. Okazało się, że kosztorys jest zaniżony!!! Niestety Pan Jacek nie zdecydował się na sprawę w sądzie. Zaproponowaliśmy Mu więc, że odkupimy od Niego tę szkodę i dostał od Kancelarii 1600 zł na drugi dzień po podpisaniu dokumentów.

Zaniżenie kosztorysu wynika z faktu, że zawiera CZĘŚCI ZAMIENNE (tańsze) zamiast CZĘŚCI

ORYGINALNYCH (droższych) oraz zaniżone stawki za ROBOCZOGODZINĘ-pracę lakiernika oraz blacharza (zamiast 100-150 zł/godzinę np. 53 zł jak u Pana Jacka).

Jeżeli miałeś stłuczkę do 3 lat wstecz prześlij nam 3 dokumenty w celu bezpłatnej weryfikacji:

- kosztorys
- decyzję kończącą likwidację szkody (W związku ze szkodą nr... przynajmniej... zł)
- ksero dowodu rejestracyjnego.

BEZPŁATNIE SPRAWDZIMY, CZY NALEŻY CI SIĘ DOPLATA!

 Eliza Jasińska
KANCELARIA ODSZKODOWAŃ
tel. 510 141 031

Często zdarzają się sytuacje, gdy dostajemy np. 4000 zł na naprawę samochodu, naprawiamy go za np. 2000 zł i jesteśmy za-

dowoleni, bo „zarobiliśmy”. Wtedy nie zwracamy już uwagi na to, że każdy kosztorys naprawy jest zaniżony i należy się wyższe odszkodowanie niż wspomniane już w przy-

Świąteczny



W domu Sołeckim Borynia - Skrzeczkowice, odbyła się niecodzienna impreza - wystawa Stołów Wielkanocnych. Swoje ekspozycje przygotowały panie z Kół Gospodyń Wiejskich z sołectw: Bzie, Ruptawa, Moszczenica, Jastrzębie Górne i Dolne oraz Stowarzyszenia Kobiet na Rzecz Kultury Śląska, a także młodzież ze szkół gastronomicznych w Jastrzębiu-Zdroju oraz Żorach.



REKLAMA

Życzę wszystkim by te Święta Wielkanocne były czasem radości i zadumy, ale także niechaj stale przypominają o najważniejszym Gościu, który gromadzi nas wokół rodzinnego stołu: Zmartwychwstałym Jezusie Chrystusie. Aby czas spędzony w gronie rodzinnym był przepięknie pokojem i miłością.

Wspólnota Samorządowa
Jastrzębia-Zdroju
Marian JANECKI

Na stołach znalazły się typowe ozdoby wielkanocne, czyli kurczaczki i pisanki, ale to nie one przyciągały wzrok zwiedzających, ale potrawy. Pieczone mięsa, paszety, ciekawie zdobione jajka, sałatki, barszcz czy ciasta i mazurki. Całości ekspozycji dopełniały obrusy i serwety. Jak wyjaśniały organizatorki ekspozycji przygotowania trwały od

dwóch miesięcy, a prezentowane tu dania są związane z najważniejszym posiłkiem Wielkanocnym, czyli śniadaniem. Jak na imprezę nawiązującą do tradycji przystało, panie z kół były ubrane w śląskie stroje ludowe.



ny stół



Wiele gospodyń domowych zastanawia się, jak udekorować stół, na niedzielne, wielkanocne śniadanie. Jak twierdzą fachowcy umiejętnie dobrane dodatki pozwolą w zaledwie kilka chwil wyczarować klimatyczny, a zarazem bardzo stylowy aranż w wiosennej odświeżeniu.



Najnowsze trendy



zapomnieć również o kwiatkach. Naturalne wiązanki z powodzeniem można zastąpić wykonanymi z niezwykle precyzyjną, wysokojakościowymi kwiatami dekoracyjnymi. A co, jeśli wolimy wypełnić nasz dom feerią intensywnych, wiosennych barw?
- Jak co roku, dużym powodzeniem cieszą się także wyraziste i nasycone barwy. Żółte



czy zielone dodatki najlepiej prezentują się w większej grupie. Ustawiając kilka ceramicznych zajaczków oraz bukiet tulipanów w centralnej części stołu sprawimy, że, bez względu na panującą aurę, będziemy się cieszyć prawdziwie wiosenną aurą - mówi Izabela Bożek z firmy Eurofirany.

Przygotowania do Świąt Wielkanocnych bardzo często ograniczają się głównie do wyczynów kulinarnych. Niemniej, obok przepysznych potraw na wielkanocnym stole bardzo ważna jest również świąteczna aranżacja. Dekorując stół warto zdecydować się na jeden dominujący motyw. Prosty kluczem do tworzenia efektywnych kompozycji jest wykorzystanie palety barw, harmonizującej z wnętrzem całego domu.

W tym roku dominującym trendem są pastele. Zarówno koszyczki, pisanki, obrusy, jak i figurki w delikatnych odcieniach znaleźć można w ofercie handlowej. Wykorzystanie jednego wyrazistego detalu pozwoli nam osiągnąć efekt bardziej minimalistyczny, zainspirowany stylem skandynawskim. Całości dopełnią serwetki w analogicznej kolorystyce oraz obrus z subtelnym motywem dekoracyjnym. Nie można

REKLAMA



Niech Zmartwychwstanie Pańskie, które niesie odrodzenie duchowe, napelni wszystkich spokojem i wiarą, da siłę w pokonywaniu trudności i pozwoli z ufnością patrzeć w przyszłość.

Zdrowych i wesołych Świąt Wielkanocnych życzą

Radni Klubu Prawo i Sprawiedliwość

REKLAMA

LEKARZ

ARKADIUSZ FORAJTER

Specjalista Radiologii i Diagnostyki Obrazowej



GABINET USG

Jastrzębie-Zdrój, ul. S. Wyspiańskiego 8

BADANIA USG:

- tarczycy ■ USG piersi ■ jamy brzusznej
- żył i tętnic metodą kolorowego Dopplera

Rejestracja nr. tel. 691 419 176

REKLAMA

SPA dla kota i psa

Rehabilitacja Zwierząt

Jastrzębie Zdrój, ul. Mazowiecka 2 (obok Hawany)

tel. 530 014 061

godz. otwarcia: pn-pt 9-17, sob. 10-15

SPADLA KOTA I PISA

- strzyżenie
- pielęgnacja uszu
- obcinanie pazurów
- trymowanie
- rozczesywanie
- kąpiel lecznicza, pielęgnacyjna, samoobsługowa

NOWOŚĆ!!!

JEDYNA W REGIONIE BIEŻNIA WODNA - HYDROTHERAPIA

WSKAZANIA DO REHABILITACJI NA BIEŻNIE WODNEJ:

- zwyrodnienia stawów kończyn i kręgosłupa
- leczenie zachowawcze dysplazji
- ograniczenia ruchowe, osłabienia i zaniki mięśni
- problemy wieku podeszłego i bezpieczne leczenie otyłości
- trening i poprawa wydolności psów
- rehabilitacja po zabiegach neurologicznych i ortopedycznych

SAMOBSŁUGOWA MYJNIA DLA PSÓW

Przyprowadź swojego psa do naszej myjni i umyj go sam. Ty decydujesz kiedy i za ile. Twój pies pokocha bezstresowe kąpiele, a Ty docenisz wygodę mycia w specjalnie przystosowanych dla Was warunkach.

REHABILITACJA ZWIERZĄT

- laseroterapia
- magnetoterapia
- elektroterapia
- ultradźwięki
- jonoforeza
- terapia ciepłem i zimnem
- masaż leczniczy
- fonoforeza
- kinezyterapia

Surmia wielkokwiatowa Gracja, którą opiekują się uczniowie i wychowawcy Zespołu Szkół przy Wojewódzkim Szpitalu Rehabilitacyjnym w Jastrzębiu-Zdroju, została zakwalifikowana do finałowej szesnastki w konkursie „Drzewo Roku”.

Głosowanie z Gracją

Zwycięzcę wyłonią, jak co roku, internauci oddający głosy na wybrane drzewo na stronie: www.drzewo-roku.pl. Głosowanie potrwa przez cały czerwiec, ale już dziś zachęcamy Czytelników do mobilizacji wokół naszej Gracji. W tej edycji konkursu do Klubu Gaja nadesłano blisko 100 zgłoszeń z całej Polski, z których jury wybrało finałową szesnastkę: 5 dębów i 5 lip oraz grab, gruszę, sosnę, głóg, platana i właśnie jastrzębską surmię, rosnącą w pięknym parku Wojewódzkiego Szpitala Rehabilitacyjnego dla Dzieci.

Gracja liczy sobie 90 lat i sięga w niebo na wysokość 20 metrów. Aby zrozumieć dlaczego to piękne drzewo zostało zasadzone w tym miejscu, trzeba cofnąć się do roku 1859, kiedy to ziemie Dolnego Jastrzębia nabył baron Emil von Schlieben i rozpoczął wiercenia w poszukiwaniu węgla. Ale odkrył też źródła solankowe i wkrótce rozpoczęto tu budowę uzdrowiska, tworząc zakład kąpielowy, pijalnię, muszlę koncertową. Po pierwszej wojnie światowej uzdrowiskiem zarządzali bracia Mikołaj

i Józef Witczakowie, przyczyniając się do ponownego rozkwitu miejscowości. Rozpoczęto wówczas urządzenie pobliskiego Parku Zdrojowego w stylu francuskim. Uzdrowisko obsadzano drzewami i krzewami ozdobnymi. W tym też czasie posadzono surmię, która stała się królową parku. Jest niezwykle efektownym drzewem o bardzo dużych i ozdobnych liściach. Szczególnie pięknie wygląda w okresie kwitnienia. Owoce drzewa przypominają strąki fasoli, stąd często przez dzieci nazywana jest „drzewem fasolowym”. Dzieci i młodzież przybywający z południowej Polski na rehabilitację do tutejszego szpitala darzą drzewo szczególną sympatią. Jest miejscem, pod którym najchętniej zasiadają, by uczyć się i odpoczywać.

Konkurs, Klub Gaja organizuje od 2011 roku, by promować postawy szacunku dla przyrody oraz skłaniać ludzi do prezentowania przykładów ciekawych i trwałych związków pomiędzy kulturą i historią lokalnej społeczności a drzewem, które jest przez nią szczególnie doceniane. (b)

REKLAMA



FLORA I FAUNA

43-410 Zebrzydowice,
ul. Słowackiego 2a (przy rondzie)
tel.: 512 380 755

Oferowane produkty:






- artykuły pszczelarskie, pokarmy, węża
- karmy dla psów, kotów, gryzoni
- karmy dla gołębi
- artykuły dla hodowców gołębi

- kwaciarnia, byliny i skalniaki
- art. do wyrobu win i destylatów
- nawozy i środki ochrony roślin
- i inne artykuły ogrodnicze



www.floraifauna.pl

REKLAMA

PRZEKAŻ SWÓJ NA ZOO W CHORZOWIE 1%



KRS:

0000 245 554

Z DOPISKIEM
ZOO W CHORZOWIE




CHROŃ ZWIERZĘTA I OCAL JE DLA PRZYSZŁYCH POKOLEŃ

Zoo otwarte jest codziennie od 9:00 do 16:00.
Posezonowe ceny biletów:
5 zł ulgowy, 10 zł normalny, 25 zł rodzinny.
Zapraszamy!
www.bilety.zoo.silesia.pl



► **Jastrzębska publiczność jest wyjątkowa...**

W operetkowym rytmie

Sala Diamentowa kompleksu Dąbrówka wypełniła się po brzegi, a bilety wyprzedano na wiele dni przed koncertem. Takiego koncertu nie było w Jastrzębiu-Zdroju od dawna.

Gwiazdy wieczoru, Ania Jakiesz - Błasiak i Mikołaj Miko Król, wystąpiły w repertuarze operetkowym, musicalowym oraz rozrywkowym, porywając serca widzów. Fantastycznie stworzony klimat na scenie, stroje i niesamowicie brzmiące głosy sprawiły, że przybyła publiczność była pełna zachwytu od pierwszej do ostatniej minuty koncertu.



Całość składała się z czterech części. Każdy występ był poprzedzony krótkim wprowadzeniem na temat historii powstania oraz fabuły utworu, co pozwalało lepiej zrozumieć treść przekazywaną przez artystów. Ci przygotowali też niespodziankę z okazji Dnia Kobiet i Mężczyzn. Śpiewaczka w uwodzicielskiej stylizacji Marylin Monroe zaśpiewała dla mężczyzn „Happy birthday to you”, a jej partner, pełen uroku i gracji, snuł się między damską widownią śpiewając „Brunetki, blondynki, ja wszystkie Was dziewczynki...”.

- Jesteśmy w Jastrzębiu pierwszy raz - mówił Mikołaj Miko Król tuż po koncercie. - Uważamy, że publiczność jest tu wyjątkowa i chętnie znowu tu wystąpimy.

Koncertowali dla Magdy



foto: www.jas24info.pl

W kinie Centrum odbyła się impreza charytatywna, podczas której zbierano fundusze na leczenie Magdaleny Gembalczyk, która

od 6 lat zmagają się z chorobą nowotworową. Ponad miesiąc temu podczas badań kontrolnych dowiedziała się, że nowotwór

kolejny raz zaatakował, tym razem węzły chłonne. Lek, który może jej pomóc, nazywa się T-DM1, lecz miesięczny koszt leczenia nim to 20 tysięcy złotych. Niestety rodzina Pani Magdy nie jest w stanie zebrać takiej kwoty na rok leczenia. Lekarze zaznaczyli, że być może kuracja będzie musiała trwać dwa lata, a może i dłużej. W związku z tym, dyrektor Przedszkola nr 21 w Jastrzębiu-

Zdroju, Marzanna Nizińska, do którego uczęszcza córka Magdy Gembalczyk, podjęła wspólnie z pracownikami placówki decyzję o zorganizowaniu imprezy charytatywnej ze zbiórką pieniędzy. Podczas koncertu wystąpiło wielu artystów, tancerzy, odbyły się licytacje wielu cennych rzeczy, które ofiarowali jastrzębianie. W holu kina Centrum można było kupić grochówkę przygotowaną przez harcerzy, a także ciasta, napoje i ozdoby świąteczne. Zysk ze sprzedaży został przeznaczony na leczenie chorej jastrzębianki.

Projekt „Międzypokoleniowa Akademia Patriotyzmu”, złożony w Muzeum Historii Polski przez Lokalną Grupę Działania „Wspólny Rozwój” pozwoli na przybliżenie wydarzeń w kopalni Manifest Lipcowy z 3 września 1980r. - zwieńczonych podpisaniem Porozumień Jastrzębskich.

Nowe spojrzenie na historię

Uczestnikami projektu będą świadkowie tamtych wydarzeń oraz młodzież szkół ponadgimnazjalnych z Jastrzębia-Zdroju. Przeprowadzona diagnoza wiedzy historycznej na temat Porozumień Ja-

strzębskich i stanu wojennego wskazuje, iż 81% badanych ma problem z obiektywnym przedstawieniem faktów. Dlatego potrzebne jest wzmocnienie i rozszerzenie wiedzy historycznej o wydarzeniach z lat 1980-1981.

strzębskich i stanu wojennego wskazuje, iż 81% badanych ma problem z obiektywnym przedstawieniem faktów. Dlatego potrzebne jest wzmocnienie i rozszerzenie wiedzy historycznej o wydarzeniach z lat 1980-1981.

o dokumenty z: Archiwów Państwowych, IPN, Muzeów, Telewizji TVP, Radia i lokalnych mediów, a także zbiory będące w posiadaniu Solidarności i innych organizacji związkowych. Ponadto zrealizujemy filmu do-

świadczenia tragicznych wydarzeń świadków, sprzed ponad trzech dekad. - Edukacyjny pakiet multimedialny powstanie we współpracy z młodzieżą oraz świadkami z tamtych wydarzeń w oparciu

kumentalno-edukacyjnego oraz wydamy książkę „Historia Porozumień Jastrzębskich i Stanu Wojennego” - wyjaśniają organizatorzy projektu. Ponadto zostaną przeprowadzone warsztaty historyczne w oparciu o „TEKI EDUKACYJNE IPN 2011”. Organizatorzy planują także przeprowadzić miejski turniej wiedzy dla dzieci i młodzieży o wydarzeniach z lat 1980-1981. Uczestnicy warsztatów wyjadą na jednodniową lekcję przy historycznym Okrągłym Stole. Na zakończenie projektu, w jednej z jastrzębskich szkół odbędzie się Miejska Szkolna Akademia z okazji 35. rocznicy wprowadzenia Stanu Wojennego.

Inspiracja do refleksji poświęconej polskiej drodze do wolności ma służyć budowaniu szczególnej wrażliwości wśród młodzieży, w celu osiągnięcia porozumień ponad sporami i różnicami światopoglądowymi.

Antoni Augustyn
Prezes LGD „Wspólny Rozwój”
z Jastrzębia-Zdroju



wych, a także upowszechnianie i popularyzację wiedzy dotyczącej historii Polski i jej dziedzictwa kulturowego. Realizacja projektu pozwoli budować więzi międzypokoleniowe oparte o postawy patriotyczne i do-

o dokumenty z: Archiwów Państwowych, IPN, Muzeów, Telewizji TVP, Radia i lokalnych mediów, a także zbiory będące w posiadaniu Solidarności i innych organizacji związkowych. Ponadto zrealizujemy filmu do-

o dokumenty z: Archiwów Państwowych, IPN, Muzeów, Telewizji TVP, Radia i lokalnych mediów, a także zbiory będące w posiadaniu Solidarności i innych organizacji związkowych. Ponadto zrealizujemy filmu do-

REKLAMA

DREW system

F.H.U. LIGNUM
Adrianna Bielawska
Salon sprzedaży Jastrzębie Zdrój;
PODZIEMNY PASAŻ HANDLOWY
- POD RONDEM CENTRALNYM,
wejście od ul. Śląskiej
tel. 698 281 918, 500 050 221
e-mail: drew.salon@gmail.com

POLECAMY:

- drzwi zewnętrzne, wewnętrzne:
 - drewniane, stalowe,
 - aluminiowe, PCV
- okna drewniane „Sokółka”
- aluminiowe PCV „eko okna”
- parapety wewnętrzne:
 - drewniane, PCV
- parapety zewnętrzne:
 - aluminiowe, stalowe, okleinowane
- meble na wymiar:
 - szafy, komody, zabudowy
- deska podłogowa i tarasowa
- deska kompozytowa tarasowa i elewacyjna
- bramy garażowe i przemysłowe „BIGTOR”.

JAZZtrzębie 2016

Od 8 do 30 kwietnia w Jastrzębiu-Zdroju królować będzie jazz. Przed nami trzecia edycja International Jazz Days - JAZZtrzębie 2016. Podczas tegorocznych Międzynarodowych Dni Jazzu w Jastrzębiu-Zdroju wystąpią muzycy z Singapuru, Chin, Meksyku, Hiszpanii i Polski. Odbędą się: wystawa fotografii jazzowej, prezentacje instrumentów Dalekiego Wschodu, giełda płyt, pokaz tańca jazzowego, koncerty, a także wykład z historii Jazzu oraz jam session. Organizatorem festiwalu jest Fundacja Harmonicznego Chaosu przy współpracy z Miejską Biblioteką Publiczną, Miejskim Ośrodkiem Kultury w Jastrzębiu-Zdroju, restauracją i hotelem Dąbrówka oraz Galerią Jastrzębie.



**Radosnych Świąt Wielkanocnych
pełnych nadziei
oraz nieustannej wiary
w dobro i miłość
wszystkim jastrzębianom**

życzy
Zarząd Lokalnej Grupy Działania
oraz Panie Przewodniczące Kół Gospodyń
Wiejskich:
Maria Fojt z Borynii-Skrzeczkowic,
Dorota Kowol z Ruptawy-Cisówki
i Aniela Ledwoń z Moszczenicy.
dr Antoni Augustyn,
Prezes LGD „Wspólny Rozwój”
„Wspólny Rozwój”

REKLAMA

OPONY Z DARMOWYM UBEZPIECZENIEM

GT RADIAL FE1 205/55 R16 **190,-**

185,-

GENERAL ALT SPORT 205/55 R16

SERWIS ALUS Jastrzębie-Zdrój ul. Cieszyńska 116 tel. 32 471 03 63

Olej - ważna rzecz

Moto
rady



Jerzy Paja

Większość kierowców, eksploatując samochód, pamięta o tankowaniu, ubezpieczeniu auta i o okresowych przeglądach. Tych wymaganych przez producenta, by nie utracić gwarancji, a potem okresowych technicznych. Wiemy, że oddając samochód do przeglądu, specjaliści sprawdzają nie tylko stan poszczególnych elementów i podzespołów, ale również wymieniają olej, filtry, zużyte uszczelki czy elementy osłaniające silnik oraz układ napędowy. Po takim przeglądzie odbieramy auto z myślą: „mam spokój na rok albo do czasu przejechania zalecanej ilości kilometrów”. Siadamy za kierownicą i jazda.

Zastanawiam się, ilu z nas pamięta o obowiązku bieżącego

sprawdzania stanu pojazdu: ciśnienia w ogumieniu, świateł, poziomu oleju... Zatrzymajmy się przy tym ostatnim.

Teoria mówi, że po przejechaniu mniej więcej od jednego do trzech tysięcy kilometrów, powinniśmy sprawdzić poziom oleju w

POTEM PRZYSZŁA ERA SILNIKÓW, KTÓRE PRAKTYCZNIE NIE „BRAŁY” NIC.

Podczas przeglądu wymieniało się olej, którego ilość wystarczała do następnego. To spr-



silniku. Im częściej, tym lepiej. „Wcześniej urodzeni” kierowcy pamiętają samochody osobowe, które potrafiły „wziąć” litr (często i więcej) oleju na 1000 przejechanych kilometrów. Stąd też sprawdzanie jego poziomu było koniecznością.

wiło, że zapomnieliśmy o nawyku sprawdzania poziomu oleju. Zwracało się jedynie uwagę, by wlewać olej zalecany przez producenta pojazdu. Ale to już było. Obecnie większość produkowanych samochodów wyposażona jest w jednostki napędowe zbu-



GEOMETRIA 3D

NAPRAWA ZAWIESZENIA

SERWIS KLIMATYZACJI

ODGRZYBIANIE · OZONOWANIE · WYMIANA FILTRÓW

BLACHARSTWO · MECHANIKA

SAMOCHÓD ZASTĘPCZY

BEZGOTÓWKOWE NAPRAWY POWYPADKOWE

PZU · WARTA · UNIQA · PROAMA · AXA · LIBERTY

JASTRZĘBIE ZDRÓJ, UL. CIESZYŃSKA 116
tel. +48 601 446 296, e-mail: auto32@wp.pl

dowane według zasad tzw. „downsizingu” (zmniejszenie masy przy zachowaniu tych samych osiągnięć), które pracując pod dużym obciążeniem, potrafią także odczuwalnie spalać olej. A robią to niewidocznie (w dawnych konstrukcjach silnik „biorący” olej dymił), gdyż dzięki filtrom cząstek stałych, dymu nie widać.

TO, CZY SILNIK ZUŻYWA OLEJ, ZALEŻY NIE TYLKO OD KONSTRUKCJI JEDNOSTKI, ALE I OD SAMEGO OLEJU.

Wprawdzie na rynku dostępne są różne oleje o klasie lepkości zalecanej do danego modelu, ale pamiętajmy, że olej ole-

jowi nierówny. W dbałości o silnik, nie oszczędzajmy na jakości oleju. Olej dobrej jakości jest doskonale przystosowany do warunków pracy panujących w silnikach z bezpośrednim wtryskiem - zarówno benzynowych, jak i diesli. Prawie wszystkie takie silniki są turbodoładowane i trzeba pamiętać, że olej nie tylko smaruje, ale i chłodzi rozgrzaną turbosprężarkę. Wysoka temperatura przyczynia się do szybszej degradacji oleju - a im bardziej traci on swoje właściwości, tym więcej spala go silnik. Stąd też powrót do nawyku sprawdzania poziomu oleju, choć dzisiejsze wyposażone są we wskaźnik elektroniczny.

JAK SPRAWDZIĆ POZIOM OLEJU?

Kiedyś poziom oleju sprawdzano się na zimnym silniku. Dziś tę czynność robimy na silniku ciepłym, po odczekaniu 3-4 minut od jego wyłączenia. Jeśli samochód stoi na równym podłożu, wyciągamy bagnet, wycieramy z niego olej, wsuwamy go z powrotem i wyciągamy raz jeszcze, sprawdzając na nim ślad. Poziom oleju powinien być w połowie, pomiędzy oznaczonym minimum i maksimum. Jeśli jest za niski, dolewamy około pół litra oleju identycznego z zastosowanym w silniku. Olej uzupełniamy jednak na zimno, by uniknąć powstania naprężeń termicznych w głowicy silnika, co może się skończyć kosztowną naprawą. Unikniemy tego na pewno, poświęcając co jakiś czas kilka minut wyżej opisanym czynnościom.

Już po raz trzynasty odbył się Rybnicki Festiwal Fotografii. W tym roku swoje prace zaprezentowało około 20 wystawców indywidualnych i zbiorowych. W sumie kilkaset zdjęć, a wśród nich także prace jastrzębskich fotografów.

Emocje w kadrze



foto: www.jas24info.pl

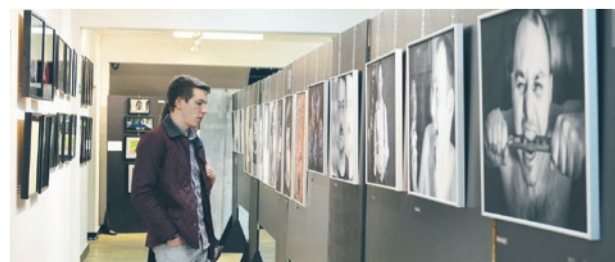
Podczas rybnickiej imprezy mocnym akcentem zaznaczył swoją obecność Jastrzębski Klub Fotograficzny „Niezależni”. Tematem przewodnim jastrzębskich prac były emocje, towarzyszące nam w różnych sytuacjach i momentach życia. Dzięki zastosowaniu czarno-białej techniki, widzowie mogą skupić się na treści i przekazie fotografii, nie rozpraszając uwagi na barwach i kolorach.



W otwarciu festiwalu wziął udział, m.in. Chris Niedenthal. Miłośnikom dobrej fotografii prasowej nie trzeba tłumaczyć o kogo chodzi. Niedenthal w swojej bran-

ży uchodzi za człowieka - legendę. Współpracował m.in. z magazynami „Newsweek”, „Time”, „Der Spiegel”, „Geo” i „Forbes”. W 1986 roku zdobył World Press Photo. Wrz z angielskim dziennikarzem, Michaeliem Dobbsem, był pierwszym zagranicznym fotoreporterem wpuszczonym do Stoczni Gdańskiej podczas strajku w 1980 roku.

Wystawa zdjęć, zaprezentowanych podczas festiwalu, potrwa do 8 kwietnia.



Zbliża się godzina zero



Ruszamy 1 kwietnia. Trwają ostatnie przygotowania przed rozpoczęciem przewozów w komunikacji miejskiej w Jastrzębiu-Zdroju. Zamówione autobusy marki Scania dotarły już do serwisu Scanii w Gliwicach, gdzie są wyposażane w przekazane nam przez Międzygminny Związek Komunikacyjny Jastrzębie-Zdrój systemy elektronicznego sterowania i obsługi biletowej. Kiedy prace zostaną zakończone, funkcjonowanie systemów sprawdzonych autobusy będą już w pełni przystosowane do obsługi komuni-

kacji w ramach MZK. Po ostatecznym ich odbiorze autobusy zostaną przeprowadzone na miejsce lokalizacji, czyli do zajezdni PKM Jastrzębie Zdrój. Ten etap działania powinniśmy zakończyć przed świętami Wielkanocnymi.

SOLARISY PRZYJADĄ WKRÓTCE

Natomiast drugi producent pojazdów przewidzianych do eksploatacji - Solaris S.A. swoje autobusy prześle w czwartym tygodniu marca. Będzie to po-

przedzone wizytacją kontrolną w Bolechowie, siedzibie producenta popularnych jamników przedstawicieli PKM, przedstawiciele firmy Warbus już tam gościli, wizytując stan realizacji kontraktu.

SZKOLENIA KIEROWCÓW

Drugą, nie mniej ważną operacją związaną z uruchomieniem przewozów jest nabór kadr i ich przygotowanie do wykonywania pracy. Warbus

praktycznie już tę załogę skompletował. Zawarliśmy stosowne umowy o pracę. Teraz jest czas na szkolenia. Zatrudnieni kierowcy muszą zapoznać się z obsługą autobusów, przebiegiem linii komunikacyjnych, lokalizacją przystanków, obsługą biletów itp. Dotyczy to zwłaszcza kierowców, którzy nie pracowali wcześniej w PKM Jastrzębie-Zdrój. Dla sprawnego przeprowadzenia tego szkolenia zostaną wyznaczeni kierowcy-instruktorzy. Tę operację chcemy zrealizować pod koniec marca.

Oddzielną kwestią pozostaje zapoznanie mechaników z nowymi dla nich autobusami. W tym celu producenci dokonają takiego szkolenia wraz z przekazaniem odpowiedniego sprzętu diagnostycznego.

Jak widać prac jest jeszcze mnóstwo. Ale jesteśmy dobrej myśli i wspólnie z naszymi partnerami z PKM Jastrzębie-Zdrój i Mikrus S.C. wierzymy, że pomyślnie dotrzemy do godziny 0. A mieszkańcy zauważą pozytywne zmiany jakościowe przede wszystkim w nowym taborze.



W ubiegłym miesiącu w Gdańsku odbyła się największa gala kulturystyki i fitness amatorów w Polsce - FIT Festival. W konkurencji „Debiuty 2016” zgłosiło się kilkuset zawodników i zawodniczek, w tym bardzo silna ekipa ze Śląska i Zagłębia. W zawodach wzięła także udział jastrzębianka Małgorzata Piwko, która zajęła wysokie 5 miejsce w swojej kategorii.

Ideę za ciosem

Rozmowa z **MAŁGORZATĄ PIWKO**



- Skąd wzięło się Twoje zainteresowanie kulturystyką? Kiedy nastąpił moment, że powiedziałas sobie TAK, chcę startować w takich konkursach?

- Tą pasją zaraził mnie mąż. Ważyłam kiedyś ponad 80 kg i chciałam po prostu zrzucić ten balast. I tak, pomalutku, moja pasja przerodziła się w pracę. A kiedy zadecydowałam, że wystartuję? Zobaczyłam moją koleżankę rok temu podczas Gali Kulturystyki. Westchnęłam tylko: Boże, jak Ona pięknie wygląda. Zbierałam się ponad pół roku, zanim do niej zadzwoniłam. Bo trzeba mieć jednak sporo odwagi, aby wyjść na scenę w takim stroju. Jako osoba, która kiedyś była przy tuszy, wstydziałam się tego bardzo.

- W jakiej kategorii startowałaś?

- W kategorii Fitness sylwetkowe kobiet powyżej 163 cm.

- Jak wyglądały Twoje przygotowania do startu w Debiutach?

- Trenuję już około 5 lat, więc przygotowania, takie na 100 proc. „wydajności”, trwały mniej więcej od października. Było ciężko, a nawet bardzo ciężko. Trzeba mieć sporo samodyscypliny, aby godzić rolę zawodnika, psychologa sportowego, nie zapominając przy tym o obowiązkach matki i żony. Dom, treningi, praca. Powiem szczerze, że sam fakt, iż stanęłam na scenie potraktowałam, jako wielką, życiową wygraną.

- Ile czasu dziennie poświęcałaś na trenowanie?

- Poświęcałam i nadal poświęcam. Około dwóch i pół godziny dziennie. Wygląda to tak: pobudka o godzinie piątej i godzinny trening aerobowy przed wyjściem do pracy. Mam wyznaczone godziny, kiedy mogę trenować, aby mięśnie były przygotowane. Później jeszcze trening siłowy, a wieczorem znowu trening aerobowy. I tak wygląda mój dzień.

- Kto pomógł Ci w przygotowaniach do startu?

- Mam swoją trenerkę, Patrycję Kozyra-Urbaniak. To świetna dziewczyna i zna się na tym, co robi. Jeżdżę do niej do Wrocławia, ponieważ doskonale potrafi przygotować zawodnika do



Zdjęcia: Magdalena Pękowska

startów. Ja również jestem trenerem, ale specjalizuję się w innym kierunku. Stawiam przede wszystkim na pracę z ludźmi, którzy chcą zrzucić zbędne kilogramy.

- Podobno masz duże wsparcie w mężu, który również dużo ćwiczy. Kto z was teraz więcej trenuje?

- Trenujemy tak samo. Córka i mąż bardzo mnie wspierają w sytuacjach, kiedy jestem zmęczona, a czasami... zła. Trening wmusza na mnie ograniczenia żywieniowe. Mówiąc inaczej, czasami mam na coś ogromną ochotę, ale nie mogę tego zjeść. I wtedy jestem zła, ale rodzina mi wybacza. Jestem im za to ogromnie wdzięczna.

- Jakie są Twoje plany związane z kulturystyką?

- 9-10 kwietnia odbędą się Mistrzostwa Śląska, a w tydzień później Mistrzostwa Polski. Jestem na tyle przygotowana, że chcę iść za ciosem i wystartować w obu imprezach.

- Debiuty na FIT FESTIVAL-u to podobno najważniejsza impreza w życiu każdego kulturysty. Bez udziału w Debiutach nie można mówić o rozpoczęciu kariery w tej dyscyplinie. Zgadzasz się z tym stwierdzeniem?

- Tak. Jeżeli sędziowie cię tam zauważą to znaczy, że masz potencjał i możesz próbować sił w rywalizacji z najlepszymi.

- Rozmawiamy na temat kulturystyki, ale Twoje życie to też Klub ZAHIR, w którym jesteś trenerką, Studio Ruchu i Tańca SZOK, motocykle, rodzina i pewnie jeszcze coś. Jak godzisz to wszystko?

- Jeszcze jest karate, ale musiałam przerwać treningi. To jest dość twardy i kontuzjogenny sport, a ja muszę dbać o zdrowie. A jeżeli chodzi o motocykl, to wsiadę na maszynę dopiero po tych wszystkich zawodach, bo jestem dosyć pechowym człowiekiem i nie mogę przed startami ryzykować żadnej kontuzji.

- Dziękuję za rozmowę.

- Ja również dziękuję i korzystając z okazji chciałam serdecznie podziękować za pomoc i wsparcie mojej kochanej córce Elizie, mężowi Dariuszowi, Trenerce Patrycji Kozyra Urbaniak, Ewelinie Kufieta, Hannie Heldt, Dorocie Galińskiej, Agnieszce Duda-Nawrockiej, Patrycji Stelmach, Oli Hajduga, Mirabelle studio paznokci Mirosławie Góreckiej, Marcinowi (Nieludzkiemu), Body4You i klubowi Fitness Club ZAHIR. Dziękuję i pozdrawiam.

Rozmawiała: Magdalena Pękowska

Szachują w osiedlach i sołectwach



Po raz pierwszy zainaugurowała rozgrywkę Drużynowa Jastrzębska Liga Osiedli

i Sołectw w Szachach. Pierwsza runda pokazała, że poziom królewskiej gry jest w naszym mieście wysoki i wyrównany, o czym świadczą trzy remisy. W sezonie 2016 wystartowało siedem czteroosobowych drużyn, grających sys-

temem kołowym, czyli każdy z każdym. Tegoroczne rozgrywki wyłonią sześć drużyn, które utworzą w przyszłym sezonie pierwszą ligę i jednego spadkowicza, który zmierzy z nowymi drużynami w drugiej lidze. Organizatorami zawodów są: Uczniowski Klub Sportowy Pionier, Zarząd Osiedla Staszica, Szkoła Podstawowa nr 19 i KRS TKKF Pionier. Szachową ligę objęli patronatem: Łukasz Kasza Przewodniczący Rady Miasta, Andrzej Ma-

tusiak Przewodniczący Komisji Kultury i Sportu Rady Miasta, Mirosław Dobrowolski właściciel firmy „Gwarant”, Mirosław Kolb Przewodniczący Zarządu Osiedla „Stasica”.

Wyniki po pierwszej rundzie:

WYNIKI PO PIERWSZEJ RUNDZIE

- 1 Osiedle Barbary
- 1 Osiedle Przyjaźń
- 1 Sołectwo Ruptawa
- 4 Osiedle Arki Bożka
- 4 Osiedle Morcinka
- 4 Osiedle Pionierów
- 4 Sołectwo Szeroka

KOLEJNA RUNDA ODBĘDZIE SIĘ 11 KWIETNIA.

Zmierzą się:

- Sołectwo Ruptawa - Osiedle Pionierów
- Sołectwo Szeroka - Osiedle Morcinka
- Osiedle Arki Bożka - Osiedle Barbary
- Pauza: Osiedle Przyjaźń

Więcej informacji na stronie: www.pionierjastrzebie.com

Sala Zabaw
WESOLKOWO

Imprezy okolicznościowe

Przyjęcia urodzinowe

Konstrukcje zabawowe

Zapraszamy!

pon-sob: 10-20
niedz: 12-20

www.wesolkowo.pl
tel. 32 43 41 121

Jastrzębie-Zdrój, Al. Jana Pawła II 1
(obok Spec. Szpitala Wojewódzkiego, vis-a-vis "Netto")

kredyty

lokaty i inwestycje

ubezpieczenia

BEZPŁATNIE PORÓWNAJMY OFERTY

20 BANKÓW

Oddział Expander
ul. Jana Pawła II 1
Jastrzębie Zdrój
tel. 32 476 64 97

expander
Niezależny Doradca Finansowy

Górska Chata

www.goralskachata.net

Organizujemy: **nowe menu restauracji**

- Wesela
- Chrzcziny
- Imprezy

okolicznościowe i integracyjne

32 470 22 12
517 243 733

Jastrzębie - Zdrój, ul. Wielkopolska 132

GWÓJ DOM NIERUCHOMOŚCI
twojdom-nieruchomosci.net
44-335 Jastrzębie-Zdrój,
Al. Jana Pawła II 1 (obok Spec. Szpitala Wojewódzkiego, vis a vis "Netto")

U nas dopłata 35.000zł na zakup nieruchomości (MDM) ostaną szansa w tym roku!
zadzwoń 32 472 4068

do negocjacji
170,000 zł

Wyjątkowe, słoneczne M-4 w Lędzinach na ul. Pokoju, o pow. 71.5 m2., składające się z 3 pokoi, kuchni ze spiżarką, osobno tazienka i WC.

89,999 zł

Działka budowlana o pow. 13 arów. Jastrzębie-Zdrój ul. Tragutta. Piękna, malownicza, spokojna okolica, dookola luźna zabudowa domów jednorodzinnych.

250,000 zł

Duży dom w cichej, spokojnej okolicy – Bzie Zameckie. Częściowo wyremontowany, umeblowany, do zamieszkania od zaraz! Obszar całej nieruchomości ok. 0,8 ha.

140,000 zł

Piękna, malownicza działka budowlana w Kończycach Małych, ul. Wierzbowa, o pow. 23 ary, ogrodzona z dwiema bramami wjazdowymi, obsadzona drzewami i krzewami ozdobnymi.

Stara cena: 169,999zł
Nowa cena: 149,999zł

Oferujemy do sprzedaży M - 5 o pow. 74 m2 na Bożej Górze Prawej. Nieprzejęciowe, duże, ustawne pokoje, tazienka i wc osobno, ciche i spokojne osiedle. Możliwość pozostawienia mebli!

do negocjacji
120,000 zł

Oferujemy do sprzedaży M-4 na ul. Kurpiowskiej. Mieszkanie znajduje się na 4p. w niskim bloku. Dogodna lokalizacja: blisko centrum, szkoły, przedszkola, sklepy. Mieszkanie czyste i zadbane!

136,000 zł

Wyjątkowe M-6 w idealnym miejscu - samo centrum Jastrzębia, w bloku 3-klatkowym, ocieplonym, z podjazdem dla inwalidów na IV piętrze, z widokiem na panoramę miasta i góry!

280,000 zł

Dom w Jastrzębiu - Zdroju na ul. Pszczyńskiej położony na działce o pow. 8100 m2, otoczony terenem zielonym, bez bezpośredniego sąsiedztwa!

do negocjacji
119.900 zł

Mieszkanie M-5 o pow. 63 m2, w układzie 3x1, na osiedlu Zofiówka. Czyste i zadbane, do odświeżenia.

1.200.000 zł

Budynek mieszkalno-usługowy w Cieszynie, ul. Bielska, częściowo wyremontowany, do własnej adaptacji, możliwość wynajęcia pomieszczeń.

do negocjacji
119.999 zł

M-3 Pawłowice ul. Górnicza, wysoki parter, układ szwedzki, mieszkanie do własnej aranżacji.

530.000 zł

Dom w Ustroniu w zabudowie szeregowej, podpiwniczony z garażem na dwa samochody i budynek mieszkalno-usługowy.

do negocjacji
69.999 zł

M-3 w Jastrzębiu-Zdroju ul. Karola Miarki pow. 37,3 m2, 1 piętro w niskim bloku.

do negocjacji
140.000 zł

M-6 w układzie 3x1 w Jastrzębiu-Zdroju ul. Zielona, 7p./10. Blisko centrum z widokiem na panoramę miasta i stadion.

kredigo Chwilówki, szybko i dyskretnie
Jastrzębie-Zdrój

Minimum formalności,
Tylko trzy podpisy,
Pieniądze w tym samym dniu!

Tu jesteśmy
Przejście podziemne obok Mc Donald's

Przywózmy pieniądze do domu!
Dojazd do Klienta GRATIS!
tel. 501-959-747

Zadzwoń! Spytaj o ofertę! Umów się na wizytę lub odwiedź nas w siedzibie!

Jesteśmy dla Państwa od poniedziałku do piątku od 9.00 do 17.00

...GODNOŚĆ I ZROZUMIENIE

ANNA I KRZYSZTOF KOKOT
KOMPLEKSOWE USŁUGI POGRZEBOWE

32 4708 432
www.annaikrzysztofkokot.pl

JASTRZĘBIE-ZDRÓJ, UL. PODHALAŃSKA 29
NAPRZECIW GALERII CARREFOUR

ZAŁATWIMY ZA CIEBIE WSZELKIE FORMALNOŚCI

NIE POBIERAMY ZALICZEK

Przyjedziemy do Ciebie do domu ! Dojazd do Klienta GRATIS!

Do skorzystania z naszej oferty będziesz potrzebował:

- osoba pracująca - dowód osobisty, zaświadczenie z zakładu pracy lub wyciąg bankowy z wpływem wynagrodzenia
- emeryci i renciści - decyzja z ZUS i odcinek od listonosza lub wyciąg bankowy

Jastrzębie-Zdrój
przejście podziemne obok Mc Donald's tel. 501-959-747

Przejrzyj stare szafy, szuflady i książki, może coś od Ciebie kupimy!

- stare banknoty, także z PRL-u, bony Pewexu i Baltony
- stare monety, także z PRL-u oraz złom na kilogramy
- stare papierosy
- zegarki
- stare widokówki
- stare dokumenty
- motory
- motorowery i inne starocie!

Adres: Przejście Podziemne obok Mc Donald's tam gdzie Kredigo tel. : 501 959 747

Dyskrecja zapewniona!

KRZYŻÓWKA

Wysłała przesyłkę	Wczesna odmiana jabłek	Staropolski taniec	Wyspa obok Sumatry	Część uprząży
		Dokształca się	Jednostka monetarna Norwegii	Miara kątowa
	9	Młoda, dzika kaczką	11	
Kamizelka ratunkowa ... Rinn		Np. onkolog	Mszyca lub giez	14
	21	15	Popis, defilada	4
Ssak z małą trąbą			Indyjski stan	16
Sioła	20		Trąba powietrzna	24
Tartinka				
Na metce towaru		3	Obracak	
			Pogoda	17
	8	6	Dopływ Rodanu	
			Dawny internet	23
Ukochana Janosika	Utwór Konopnickiej	Megafon	Pochyła płaszczyna	Kraży w organzynie
		Auto z Niemiec	13	
		Sasiadka Bułgarki		
		Kędzior, pukiel		
Opał do kominka				Świąteczna ryba
Część lunety	1	2		
			Talerzyk pod szklanekę	12
		7		
				25
Gromada krów	Rybie jaja		Nocny ptak	18

Litery z pól ponumerowanych od 1 do 25 utworzą rozwiązanie - aforyzm Antoniego Reguńskiego.

1	2	3	4	5	6	7	8	9	10	11	12	13	14	15	16	17	18	19	20	21	22	23	24	25
---	---	---	---	---	---	---	---	---	----	----	----	----	----	----	----	----	----	----	----	----	----	----	----	----

! Wśród osób, które do 15 kwietnia nadesłały prawidłowe rozwiązanie krzyżówki rozlosujemy nagrodę książkową. Laureatem poprzedniej krzyżówki jest Katarzyna Gruchała. Nagrodę wyślemy pocztą. Gratulujemy!

REKLAMA

TOP-MEN

MODA MĘSKA



Najnowsza kolekcja 2016!

- garnitury
- konfekcja
- galanteria
- dodatki

Na hasło „NASZE JASTRZĘBIE” do zakupionego garnituru otrzymasz krawat gratis!

Jastrzębie Zdrój
Arki Bożka 10 (II piętro)
tel. 32 474 17 00



NASZE Jastrzębie

BIURO OGŁOSZEŃ

Jastrzębie-Zdrój, ul. Opolska 1 (paw. 723 GSM)

REKLAMA:

Dorota Woś 889 381 211, naszejastrzebie@naszagazeta.info
 Mariola Szoltyś 606 221 496, reklama1@naszagazeta.info
 Sebastian Sroślak 790 887 729, reklama@naszagazeta.info

REKLAMA

DORABIANIE KLUCZY

EKSPRESOWE DORABIANIE KLUCZY

- 🔑 SAMOCHODOWYCH
- 🔑 MIESZKANIOWYCH
- 🔑 KODOWANIE KLUCZY Z IMMOBILIZEREM
- 🔑 OSTRZENIE



788 554 185

JASTRZĘBIE-ZDRÓJ, WARSZAWSKA 1
oraz TARGOWISKO ARKI BOŻKA

www.dorabianiekluczypetrykowski.pl

Drodzy Klienci, z okazji Świąt Wielkiej Nocy przyjmijcie od nas najserdeczniejsze życzenia. Niech świąteczny czas będzie pełen radości, miłości i ciepła domowego ogniska.

Horoskop

Wodnik (20.01-18.02) Ktoś będzie chciał Ci pomagać, a Ty jak dziecko będziesz powtarzać: „Ja wiem lepiej”. Gdy jednak zgodzisz się chwycić pomocną dłoń, to niespodziewanie okaże się, że wszystko zaczyna układać się bardzo dobrze. Niczym za dotknięciem czarodziejskiej różdżki Twój świat nabierze intensywnych kolorów i przestanie być szarobury. Otwierają się przed Tobą ciekawe perspektywy. Jeśli nie skorzystasz z okazji, to potem będziesz bardzo żałował. Zanim zaczniesz się intensywnie bawić, to zastanów się, czy nie masz nic ważnego do zrobienia. Marzec jest bowiem dla Ciebie jednym z najważniejszych miesięcy tego roku. Mówiąc krótko - w miesiącu tym więcej pracuj, mniej odpoczywaj, a wszystko ułóż się jak najlepiej.

Ryby (19.02-20.03) Musisz poważnie zastanowić się nad swoim postępowaniem. Czasami zachowujesz się jak słoń w składzie porcelany. Postaraj się nie reagować tak impulsywnie, gdy ktoś Cię krytykuje. Raczej wyciągaj wnioski i analizuj. Jeśli dostosujesz się do tych zaleceń, wówczas miesiąc będzie dla Ciebie początkiem dobrego okresu. Jeśli nie, to na swój dobry czas będziesz musiał jeszcze trochę poczekać. Tak czy inaczej przestań traktować siebie jak pępek świata. Wcale nie jesteś najważniejszy, a ludzie wcale tak dużo o Tobie nie mówią, bo mają lepsze zajęcia.

Baran (21.03-20.04) Coś się wreszcie ruszy! Świat nabierze korzystnych dla Ciebie barw, a ludzie sami z siebie będą uważali, że należy Ci pomóc. Nie zrnaj tego potencjału i uwierz w swoją szczęśliwą gwiazdę. Marzec to przełomowy miesiąc w tym roku. Wszystko zacznie układać się po Twojej myśli. To, co do tej pory wydawało się niewykonalne, okaże się bardzo proste. Jedynie zastrzeżenie jest takie, że jeśli pomyślisz, że wszystko będzie super bez Twojego wysiłku, to możesz się pomylić, a szczęście może się od Ciebie odwrócić.

Byk (21.04-21.05) Coś może zaważyć nie tylko na tym jak będą przedstawiały się kolejne miesiące, ale także kilka następnych lat. Nie jest pewne, czy sam wpadniesz na genialny pomysł, czy ktoś Ci go podpowie, ale nie możesz się wahać. Natychmiast podejmij działania w celu realizacji tego pomysłu. Co prawda będziesz odczuwał niepewność, a może nawet strach, ale ten niepokój, to taki irracjonalny strach przed sukcesem. Masz wszystkie dane ku temu, by zacząć zdobywać najwyższe szczyty. Działaj szybko i sprawnie, by Twoja szansa nie odeszła w nieznane.

Bliźnięta (22.05-22.06) W przeciwieństwie do poprzedniego miesiąca, tym razem wszystko będzie się układało po Twojej myśli. Kłopoty i problemy co prawda nie zostaną przez Ciebie rozwiązane raz na zawsze i definitywnie, ale jakoś same rozmyją się i nie będą rzutować na Twój nastrój. Jeśli chcesz, aby kłopoty nie powróciły, to marzec jest doskonałym miesiącem na to, aby się pogodzić z ludźmi, którzy mogą Ci w przyszłości pomóc. Oni tego chcą, ale czekają na inicjatywę z Twojej strony. Wbrew pozorom godzenie to nie będzie takie straszne i nie będzie wymagało jakichś kolosalnych poświęceń.

Rak (21.06-22.07) Ktoś, kto w tej chwili nie jest Ci jeszcze znany, zaproponuje Ci spotkanie. Nie wahaj się i zgódź się. Co prawda nie wyniknie z tego nic poważnego, ale za to przez kilka tygodni spędzisz bardzo miłe chwile. Jest to o tyle ważne, że marzec to miesiąc, w którym będą Cię męczyć czarne myśli. Postaraj się je zwalczyć, bo tak naprawdę nie ma żadnego uzasadnienia byś takie myśli miał. Z tygodnia na tydzień Twoje życie będzie się układało coraz lepiej, więc nie ma powodu do wielkich zmartwień.

Lew (23.07-22.08) Twój marzec 2016 będzie taki sam jak pogoda w marcu. Wszystko będzie się kotłowało. W ciągu jednego dnia będziesz bardzo szczęśliwy i bardzo nie-szczęśliwy. Będziesz się budził z uśmiechem na ustach, a zasypiał ze łzami w oczach lub na odwrót. Musisz przetrzymać ten emocjonalny galimatias, bo niebawem przyjdzie Twój czas szczęśliwości. Najlepiej by było, gdybyś rzucił się w wir pracy lub nauki. Może to i nie najprzyjemniejszy sposób na odganie złych myśli i na frustrację, ale za to bardzo skuteczny. Tym bardziej, że marzec może być dla Ciebie bardzo udany pod względem finansowym.

Panna (23.08-22.09) Ten miesiąc pozwoli Ci odbić się finansowo. Nie będą to jakieś kosmiczne sumy, ale zawsze coś dodatkowego się pojawi. Pamiętaj jednak, żebyś się tymi pieniędzmi zbytnio nie zachłystał, bo wiele wskazuje na to, że to jest dopiero początek Twojego finansowego powodzenia. Jeśli jednak zrobisz choćby jeden fałszywy krok, wszystko może się zawalić! Nie oglądaj się za osobami płci odmiennej, ponieważ każdy związek zawarty przez Ciebie w marcu przyniesie Ci najpierw przyjemność, a potem kłopoty. Lepiej więc powstrzymaj swoje podniecenie.

Waga (23.09-23.10) Ktoś Cię będzie chciał zmusić do intensywnej pracy, na którą Ty nie masz najmniejszej ochoty. Na początku będzie Ci się udawało markowanie i udawanie. W końcu zostaniesz jednak rozszyfrowany. Nie udawaj wtedy, że ktoś się myli w swoich sądach, tylko weź się solidnie do pracy. W przeciwnym razie możesz wiele stracić. Jeśli Twój marzec będzie pracowity i dasz z siebie więcej niż tylko trochę, to każdy następny tydzień będzie dla Ciebie coraz bardziej luźny i spokojny.

Skorpion (24.10-22.11) Mimo że jesteś pełen wiary i energii, to jednak marzec będzie miesiącem nieco straconym. Bardzo szybko o nim zapomnisz, bo istnienie go się nie wydarzy. Po Twojej głowie plątać się będzie wiele myśli i zamierzeń, z których żadna nie zostanie zrealizowana. Musisz przeczekać, odczekać i uzbroić się w cierpliwość. Jest jednak i druga strona tego miesiąca, która pozwoli Ci dowiedzieć się, kto jest Twoim przyjacielem, kto wrogiem, a dla kogo jesteś zupełnie obojętny. Przyjmij to do wiadomości, bo te relacje szybko się nie zmienią.

Strzelec (23.11-21.12) Zmęczenie spowodowane z jednej strony pracą, a z drugiej strony intensywnym odpoczynkiem, będzie dawało Ci się we znaki. Wciąż jednak będziesz zasypiał ze świadomością, że jesteś szczęśliwy. Marzec powinien być dla Ciebie okresem błędnego lenistwa. W ten sposób naładujesz swoje wewnętrzne akumulatory, by w następnych miesiącach z sukcesem realizować wszelkie ambitne zamierzenia. Będzie Ci ta siła bardzo potrzebna, bo niebawem spadnie na Ciebie wiele istotnych zadań, których prawidłowe wykonanie będzie rzutować pozytywnie na następne miesiące.

Koziorożec (22.12-19.01) Przeżyjesz chwilę załamania. Nie będzie to jednak spowodowane Twoim postępowaniem, a krytyką i nieprzychylnością osób, które Cię znają, ale nie doceniają i nie wierzą w to, że możesz coś wielkiego osiągnąć. Im mniej będziesz przemawiał się tymi osobami, tym lepiej dla Ciebie. Ci którzy w Ciebie nie wierzą, i tak nie uwierzą. Inni, Ci mądrzejsi, będą Cię obserwować i w końcu dojdą do wniosku, że jesteś więcej wart, niż dotąd myśleli. Marzec to miesiąc, w którym powinienes wykazać się pracowitością, bo dzięki temu następne miesiące będą dużo łatwiejsze.