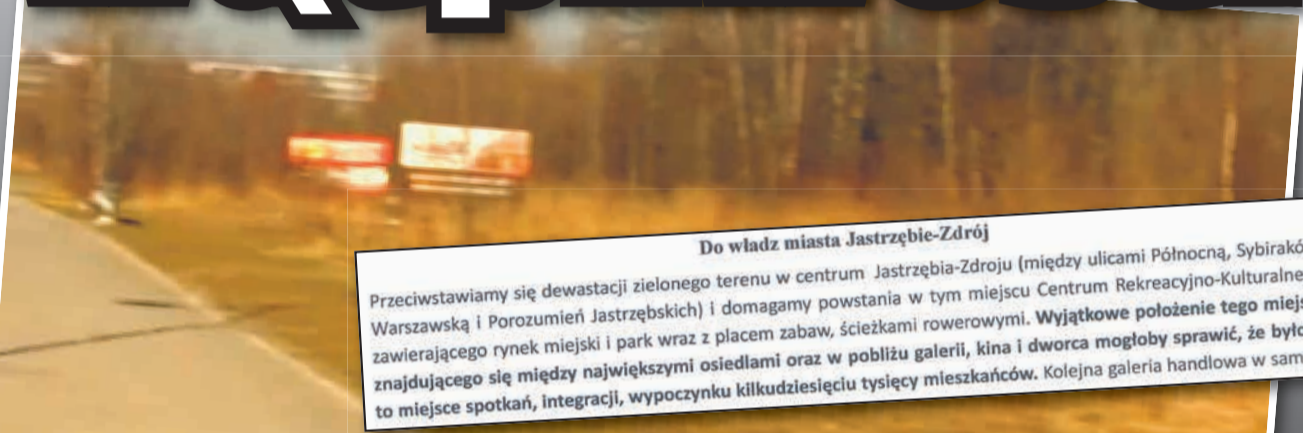


Wersja elektroniczna na stronie [www.jas24info.pl](http://www.jas24info.pl)

# Galeria

## wątpliwości



**Do władz miasta Jastrzębie-Zdrój**  
Przeciwstawiamy się dewastacji zielonego terenu w centrum Jastrzębia-Zdroju (między ulicami Północną, Sybiraków, Warszawską i Porozumień Jastrzębskich) i domagamy powstania w tym miejscu Centrum Rekreacyjno-Kulturalnego zawierającego rynek miejski i park wraz z placem zabaw, ścieżkami rowerowymi. Wyjątkowe położenie tego miejsca znajdującego się między największymi osiedlami oraz w pobliżu galerii, kina i dworca mogłoby sprawić, że byłoby to miejsce spotkań, integracji, wypoczynku kilkudziesięciu tysięcy mieszkańców. Kolejna galeria handlowa w samym

Mieszkańcy i radni domagają się  
**PUBLICZNEJ DEBATY**  
na temat zagospodarowania lasu w centrum miasta

str. 3

## Niech się święci Trzeci Maja

**W**ładze Jastrzębia-Zdroju zapraszają mieszkańców do udziału w uroczystości z okazji uchwalenia Konstytucji 3 Maja, które odbędą się w niedzielę (3.05) o godzinie 10.00 pod pomnikiem w Jastrzębiu Bziu. W obchodach, oprócz władz miasta, wezmą udział również przedstawiciele związków kombatanckich, służb mundurowych, jastrzębskich szkół oraz związków zawodowych, a także poczty sztan-

darowe. Uroczystą zmianę warty przeprowadzą harcerze Komendy Hufca ZHP w Jastrzębiu-Zdroju. Oprawę muzyczną zapewni orkiestra dęta kopalni „Borynia”, a program artystyczny przedstawi młodzież szkolna. Natomiast o godzinie 11.00 w kościele „Na Górcie” odprawiona zostanie Msza św. w intencji Ojczyzny, po której uczestnicy uroczystości złożą kwiaty pod pomnikiem „Solidarności”.

### » EDUKACJA



**Akademicka wizytówka**  
str. 4

### » KOMUNIKACJA



**Z biletem, czy bez?**

str. 5

### » ROZMOWA



**Bolesław Piecha**

str. 6

### » GÓRNICtwo



**Wybrali swojego**

str. 8

### » SPORT



**Na lodzie**

str. 15

**NOWA GAZETA 20 TYS. NAKŁADU**

nowe możliwości reklamy \* tanio \* mądrze \* skutecznie  
opracowanie graficzne i merytoryczne – GRATIS!

Szczegóły oferty: 606 221 496, 790 887 729





## filarem

**N**igdy nie ulegam trendom mody, bo naśladowanie innych jest mało kreatywne. Nie znać to, że nie zdumiewają mnie faceci, którzy na siłę starają się być trendy. Mając w perspektywie letnie upały, z podziwem ale i współczuciem obserwuję mężczyzn, obnoszących się z brodami wielkimi, jak u członków zespołu ZZ TOP. Zapytałem córkę, co zwiastuje to niepokojące zjawisko. Wzruszyła ramionami na moją niewiedzę i odparła, że to jest najmłodniejsza w tym sezonie stylizacja „na drwala”. Ciekawe, co zrobiliby taki „twardziel”, gdyby zostawić go w prawdziwym lesie. Niekoniecznie w Bieszczadach, ale w pasie drzew, gdzie planuje się utworzenie galerii handlowej. Większość współczesnej młodzieży nie wie, jak radzić sobie w lesie, więc modny drwal wzywałby zapewne pomocy przez jeden z rozlicznych telekomunikacyjnych gadżetów. Piszę o tym w kontekście ogólnego zniechęcenia, jakie zaczęło dominować w naszym życiu publicznym. Media biją na alarm, bo państwo zamierza szkolić rezerwistów i - nie daj Bóg - wprowadzić na nowo pobór do wojska. A co w tym złego? Pamiętam kolegę ze szkoły, który bał się wojska, jak diabeł święconej wody. Po dwóch latach służby wrócił odmieniony. Zmężniał, zdobył fach i przestał wreszcie wszystkiego się bać. Wyobraźnia rysuje mi obraz wojskowego plutonu złożonego ze współczesnych, modnych drwali. Każdy wróg podda się bez walki.

Filar

**Uczniowie z Zespołu Szkół nr 6 im. Króla Jana III Sobieskiego w Jastrzębiu-Zdroju po raz kolejny uczestniczyli w międzynarodowym konkursie innowacyjności - International Exhibition of Inventions of Geneva, który odbył się w kwietniu w Szwajcarii. Ich projekty zyskały uznanie jury - zdobyli złoty, srebrny i brązowy medal oraz wyróżnienia.**



## Złoto dla platformy

**P**ierwszy projekt, Multimediaalna Platforma Komunikacji Alternatywnej w Edukacji i Rehabilitacji, zdobył złoty medal z wyróżnieniem oraz nagrodę specjalną od Irańskiego Związku Wynalazców. Platformę stworzyło siedmiu uczniów: Kamil Sacewicz, Sandra Makles, Komeliusz Buczkowski, Aleksander Kamiński, Emilia Porębska, Marta Ptaszyńska i Patryk Loter, który w Szwajcarii, po angielsku prezentował projekt w imieniu swoich kolegów. Promotorami pracy byli Barbara Halska, Lidia Gaj-

dzik i Jerzy Maduzia, który także przetłumaczył ją na angielski. Natomiast na francuski przetłumaczyła ją - Ewa Maduzia.

Drugi prezentowany w Szwajcarii projekt to Nietoperz - system nawigacji i ostrzegania osób niewidomych, który zdobył srebrny medal targów oraz brązowy medal od Chorwackiego Związku Wynalazców. Stworzyło go dwóch uczniów, Roman Stylok i Olgierd Kowaliszyn, który także prezentował projekt na konkursie. A promotorami ich pracy byli: Krzysztof Smyczek, Zbigniew Pałasz oraz Marcin Lasak. Nato-

miast tłumaczeniem pracy na język francuski zajęła się Ewa Maduzia. Angielskiego przekładu dokonała Krystyna Galant.

- *Warto podkreślić, że nasze prace rywalizowały z 700 pracami instytucji badawczych oraz uczelni wyższych z całego świata, w tym Chin, Malezji, Arabii Saudyjskiej, Japonii, Rosji, Francji, Niemiec i wielu, wielu innych, w różnych kategoriach. Tym bardziej na uwagę zasługuje fakt, iż nasze wynalazki zyskały uznanie - powiedzieli Patryk Loter oraz Olgierd Kowaliszyn z ZS nr 6.* (red)

## Fundusze na sportowo

**D**ni Otwarte Funduszy Europejskich to akcja promująca projekty dofinansowane ze środków unijnych. W Jastrzębiu-Zdroju odbędzie się 10 maja i będzie połączona ze sportową niedzielą, bowiem dotyczy projektu: „Modernizacja i nadbudowa hali widowiskowo-sportowej przy Al. Jana Pawła II.” Impreza rozpocznie się o godz. 15.00 i potrwa przynajmniej cztery godziny. W jej trakcie będzie można dokładnie zwiedzić cały kompleks oraz wziąć udział w bloku sportowym. Organizatorzy zaplanowali, m.in. mecz siatkówki drużyn jastrzębskich hokeistów (JKH GKS Jastrzębie) i jastrzębskich piłkarzy (GKS 1962 Jastrzębie). Do zespołów mogą dołączyć wcześniej zgłoszeni mieszkańcy. Przygotowano także zajęcia z fitness, warsztaty taneczne, a nawet możliwość udziału w treningu bokserskim. Podczas imprezy będzie można skorzystać także z porad w zakresie diety, fizjoterapii czy skorzystać z badania stóp.

Organizatorzy zapraszają także do udziału w teście sprawności motorycznej. Uzyskany wynik naniesiony zostanie na tabelę punktową, dzięki czemu uczestnik natychmiast otrzyma informację zwrotną z poziomem danej cechy motorycznej. Przed przystąpieniem każdy startujący otrzyma tzw. Kartę Testu i wg zaleconej kolejności będzie podchodził do stanowiska wykonując próbę wg wcześniej ustalonych zasad. Natomiast dla najmłodszych przewidziano miasteczko ruchu drogowego, dmuchańce, malowanie twarzy oraz tematyczną kolorowankę.

W hali, na stoiskach tematycznie będą prezentowane projekty zrealizowane przez miasto, dofinansowane z funduszy europejskich oraz instytucje wspierające Jastrzębie w ich pozyskiwaniu: Euroregion Śląsk Cieszyński/Stowarzyszenie Rozwoju i Współpracy Regionalnej Olza, Stowarzyszenie Wspierania Inicjatyw Gospodarczych Delta Partner, Centrum Rozwoju Inicjatyw Społecznych.

### REKLAMA



**GÓRNICZA SPÓŁDZIELNIA  
MIESZKANIOWA  
W JASTRZĘBIU-ZDROJU  
UL. GRANICZNA 1**

Numer identyfikacji podatkowej 633-000-44-70  
Adres strony internetowej, na której zamieszczone będą Wymagania Ofertowe: [www.gsmjastrzebie.pl](http://www.gsmjastrzebie.pl)

## OGŁASZA PRZETARG NIEOGRANICZONY

**Remont kominów spalinowych i wentylacyjnych na budynkach mieszkalnych: ul. Kopernika 17, Osiedle Tysiąclecia 14.**

Termin wykonania zamówienia: **31.10.2015r.**

Wadium w kwocie **5.000,00 zł**. Wpłata do **14.05.2015r.**

Termin związania ofertą: **30 dni.**

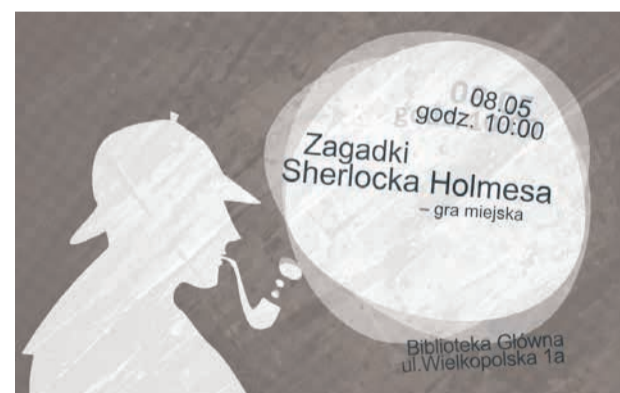
**Składanie ofert do 14.05.2015r. do godz. 9.30** w siedzibie Górnictwa Spółdzielni Mieszkaniowej w Jastrzębiu-Zdroju ul. Graniczna 1 w pokoju nr 11 (sekretariat).

**Otwarcie ofert 14.05.2015r. godz. 10.00** w Sali konferencyjnej w siedzibie Górnictwa Spółdzielni Mieszkaniowej w Jastrzębiu-Zdroju ul. Graniczna 1, pok. nr 24.

Szczegółowych informacji o przetargu udziela w siedzibie Spółdzielni pok. 22, 23 ul. Graniczna 1 w Jastrzębiu-Zdroju:

- Wiesław Stelmaszczyk - kierownik Działu Technicznego - tel. 728 485 856  
- Przemysław Wrzosek - inspektor TT - tel. 728 485 838

Informujemy, iż przetarg będzie przeprowadzony na warunkach określonych w Regulaminie postępowania przetargowego w GSM Jastrzębie-Zdrój na wykonanie robót budowlanych i usług, który dostępny jest na naszej stronie internetowej lub w siedzibie Zamawiającego. Wymagania ofertowe dostępne będą za odpłatnością w cenie **100,00 zł + VAT** w dziale technicznym od dnia 06.05.2015r. pok. 23 w siedzibie Górnictwa Spółdzielni Mieszkaniowej w Jastrzębiu-Zdroju, ul. Graniczna 1: [www.gsmjastrzebie.pl](http://www.gsmjastrzebie.pl).



## W poszukiwaniu rękopisu

**B**iblioteka Główna zaprasza 8 maja do swojej siedziby przy ul. Wielkopolskiej 1 fanów kryminałów i miłośników książek na wspólną zabawę, grę miejską. Wszystkich, którzy chcą pomóc w niecodziennym śledztwie informujemy, że w godzinach 10:00-13:00 w siedzibie biblioteki będzie można zbierać poszlaki. Finał gry zaplanowano na godz. 17. A oto wstęp i tło kryminalnej zabawy: *W pewne majowe przedpołudnie Arthur Conan Doyle kończył pracę nad książką o przygodach detektywa-amatora Sherlocka Holmesa. Kiedy wydawało mu się, że praca nad dziełem jest już skończona, poczuł silny ból głowy i stracił przytomność. Kiedy się ocknął okazało się, że zniknął oryginalny rękopis, a w jego miejscu pojawił się inny, nie do końca kompletny. Kto mógł skraść dzieło pisarza? Pomóż Doyle'owi odnaleźć zagubione fragmenty i poczuć się jak prawdziwy detektyw...* Dla zwycięzców przygotowano nagrody finansowe. Projekt Jastrzębski Maraton Literacki - promocja wartościowych zjawisk czytelniczych dofinansowano ze środków Ministra Kultury i Dziedzictwa Narodowego.



Wydawca:  
**F-Press,**

43-190 Mikołów, Rynek 18,  
redakcja@naszagazeta.info

Redaktor naczelny:  
**Jerzy Filar**

Sekretarz redakcji:  
**Beata Leśniewska**

tel.: 32 209 18 18, 509 797 881

Redaguje zespół.  
Promocja i reklama:

**Mariola Szołtyś**  
606 221 496,

reklama1@naszagazeta.info

**Sebastian Sroślak**  
790 887 729,

reklama@naszagazeta.info  
Druk: Agora Poligrafia S.A.

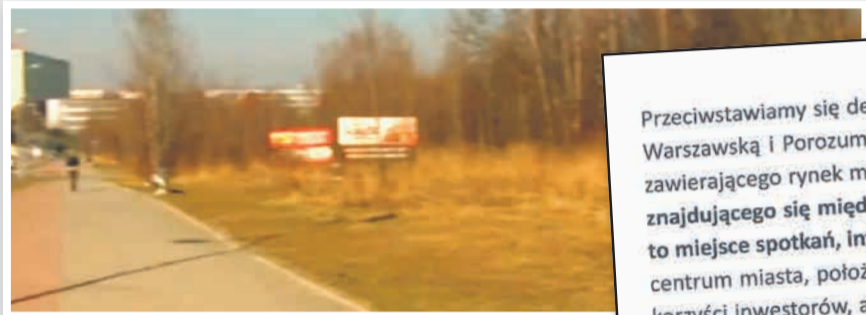
Redakcja nie zwraca niezamówionych materiałów. Za treść ogłoszeń odpowiada reklamodawca.



Coraz więcej emocji zaczyna wzbudzać plan wybudowania galerii handlowej w centrum miasta, w okolicy ulic Północnej, Sybiraków, Warszawskiej i Porozumień Jastrzębskich. Wśród mieszkańców krąży apel do władz Jastrzębia-Zdroju o inne zagospodarowanie tego terenu. Inicjatorzy tej akcji twierdzą, że zebrali już kilkaset podpisów. Sprawa trafiła także pod obrady marcowej i kwietniowej sesji Rady Miejskiej.

# Galeria wątpliwości

## - czas na publiczną debatę



Przypomnijmy, że w miejscu gdzie rośnie teraz gęsty i trochę zdziczały las, warszawska firma Cortan Enterprise chce wybudować galerię handlową. Po naszej publikacji odebraliśmy sporo telefonów w tej sprawie. Opinie Czytelników były skrajnie różne:

- Jastrzębie-Zdrój to nie Katowice ani Rybnik, gdzie można już mówić o pewnym przesycie galeriami handlowymi. A mimo tego, w tych miastach powstają wciąż nowe centra zakupowe. Jastrzębie ma pod tym względem sporo do nadrobienia. Cieszę się, że powstanie kolejne centrum, bo jak większość z nas lubię robić zakupy w cywilizowanych warunkach. Kolejna galeria może pozytywnie wpłynąć na konkurencję handlową, czyli można liczyć na obniżki, promocje, wyprzedaje.

- Galerie handlowe oznaczają upadek drobnego handlu, usług i gastronomii. Dajemy zarobić międzynarodowym koncernom, a naszych lokalnych przedsiębiorców skazujemy na bankructwo. Uważam, że w naszym mieście jest dość galerii handlowych, a miasto ma odpowiednie narzędzia, aby powstrzymać ich ekspansję.

Zanim na tej budowie zostanie wbita pierwsza łopata upłynie jeszcze sporo czasu. Inwestor musi najpierw uregulować sprawy własnościowe. Większość terenu, gdzie ma powstać galeria jest prywatna, ale część należy do miasta i właśnie ten komunalny fragment może stanowić przysłowiowy jęczyzek u wagi tego przedsięwzięcia.

Teoretycznie samorząd nie może ingerować w plany inwestora. Z drugiej strony, jeżeli miasto nie sprzeda swojego kawałka, galeria może nie powstać. W negocjacjach z warszawską firmą, prezydent Anna Hetman ma więc silny argument. Otwartym pozostaje pytanie, czego oczekuje miasto? Na razie władze nie zajęły stanowiska czekając aż inwestor zaprezentuje konkretny plan

i wizualizację. Temat trafił pod obrady marcowej i kwietniowej sesji Rady

Miasta. Radny Tadeusz Sławik zaangażował o szerokie konsultacje społeczne w tej sprawie. (fil)

### Radny TADEUSZ SŁAWIK:

Czas podjąć publiczną debatę na temat przyszłości tego terenu. Mieszkańcy mają prawo do wyrażenia swojej woli i opinii, ponieważ zapadną decyzje, które na najbliższe lata ukształtują sposób zagospodarowania i zorganizowania życia publicznego w jednym z kluczowych fragmentów naszego miasta. W czasie kampanii wyborczej sporo mówiło się o społeczeństwie obywatelskim. Pora przejść od słów do czynów. Zorganizujmy debatę z udziałem władz miasta, mieszkańców i inwestora.

### Do władz miasta Jastrzębie-Zdrój

Przeciwstawiamy się dewastacji zielonego terenu w centrum Jastrzębia-Zdroju (między ulicami Północną, Sybiraków, Warszawską i Porozumień Jastrzębskich) i domagamy powstania w tym miejscu Centrum Rekreacyjno-Kulturalnego zawierającego rynek miejski i park wraz z placem zabaw, ścieżkami rowerowymi. Wyjątkowe położenie tego miejsca znajdującego się między największymi osiedlami oraz w pobliżu galerii, kina i dworca mogłoby sprawić, że byłoby to miejsce spotkań, integracji, wypoczynku kilkudziesięciu tysięcy mieszkańców. Kolejna galeria handlowa w samym centrum miasta, położona tuż obok innej galerii jest zbędna i zgoda na jej powstanie oznaczałaby branie pod uwagę korzyści inwestorów, a nie interes mieszkańców miasta jak m.in. zdrowe środowisko życia, lokalną przedsiębiorczość. Ustawa z dnia 16.04.2004 o ochronie przyrody nakazuje ochronę chronionych gatunków (na obszarze tym występują chronione gatunki np. dzierlatka, dzięcioł zielony, kowalik, trzyczka paskowana, tygrzyk paskowany), dlatego proponujemy przekształcenie terenu w obszar łączący funkcje przyrodnicze i rekreacyjne. Ustawa z dnia 27.03.2003r o planowaniu i zagospodarowaniu przestrzennym nakazuje uwzględnianie opinii mieszkańców przy wydawaniu zgody na tego rodzaju inwestycje oraz przy konstruowaniu planów zagospodarowania przestrzennego.

### URATUJMY ZIELONE CENTRUM W GÓRNICZYM MIEŚCIE!

Lp.	Imię i nazwisko	Adres zamieszkania	Własnoręczny podpis *
1.			
2.			
3.			

## LISTY DO REDAKCJI

# Dom Solidarności

Za...

...i przeciw

Zainteresujcie się tematem Domu Solidarności. Ten pomysł ciągnie się od kilku lat i jakoś nie może dojść do skutku. Wiem, że w sprawie, oprócz byłego prezydenta Mariana Janeckiego, zaangażowała się także prof. Irena Lipowicz, rzecznik praw obywatelskich, choć w zasadzie to był jej pomysł. Wielu działaczy dawnej opozycji znajduje się w bardzo trudnej sytuacji życiowej. Możemy im się teraz odwdziżyć, bo gdyby nie oni, nie żylibyśmy dziś w wolnym kraju. Z tego co wiem, pomysłem zainteresowali się także ówczesny premier Donald Tusk i wicepremier Elżbieta Bienkowska, deklarując sfinansowanie tej inwestycji ze środków centralnych. Obydwoje pracują teraz w Brukseli, ale mam nadzieję, że rząd Ewy Kopacz nie zrezygnuje ze wspierania tak szlachetnej inicjatywy. Uważam, że prezydent miasta Anna Hetman z Platformy Obywatelskiej, ma większe szanse na „przyopilnowanie” tej sprawy w Warszawie, niż jej poprzednik. Nie zmarnujmy tej szansy. Działacze opozycji z lat 80. zasługują na coś więcej, niż kamienny obelisk. Dom Solidarności byłby pięknym wyrazem troski i symbolem pokoleniowej solidarności.

(były) opozycjonista

Jesteście nową gazetą na jastrzębskim rynku, więc zakładam, że nie boicie się podejmować tematów, które dla pewnych osób w naszym mieście są bardzo niewygodne. Do takich spraw należy budowa Domu Solidarności. Wiem, że z powodów politycznych, choć głównie chodzi o względy u działaczy „Solidarności”, krytyka tej inwestycji uchodzi w Jastrzębiu-Zdroju niemal za świętokradztwo. Kto krytykuje Dom Solidarności, ten podnosi rękę na pamięć o wielkich, historycznych chwilach naszego miasta. Jestem dumna, że Jastrzębie-Zdrój było jednym z trzech miast, gdzie podpisano porozumienia sierpniowe, ale żyjemy współczesnością. Działacze Solidarności walczyli o wolną Polskę i chwala im za to. Ale ja walczę codziennie. Walczę z coraz droższym życiem i coraz mniejszymi zarobkami. Mój syn już nie walczy. Skapitulował i wyjechał do Anglii. Rozumiem, że Dom Solidarności ma powstać z pieniędzy publicznych. Na pewno będzie kosztował kilka albo kilkanaście milionów złotych. Czy nie ma innych, potrzebniejszych wydatków.

nowa czytelniczka

### REKLAMA

Jedynie i niepowtarzalne, unikatowe auto marki

Warszawa

super auto na Twoją sesję zdjęciową ze ślubu, urodzin, komunii i innych uroczystości



Zdjęcia z zabytkowym autem są wspaniałą pamiątką na całe lata dla Ciebie i Twoich bliskich  
tel. 501-959-747



Zamiejscowy oddział dydaktyczny Akademii Górniczo-Hutniczej w Jastrzębiu-Zdroju, w październiku, z początkiem nowego roku akademickiego zostanie przekształcony w samodzielny wydział. To dobra informacja. Jest też haczyk. Jeżeli jastrzębska filia AGH nie będzie cieszyła się popularnością wśród studentów, wydział zostanie wygaszony.

# Akademicka wizytówka miasta

**Z**nowelizowana ustawa o szkolnictwie wyższym nakazuje uczelniom przekształcenie zamiejscowych oddziałów dydaktycznych w samodzielne wydziały. Ta zmiana dotyczy także naszej



prof. dr hab. inż.  
**STANISŁAW NAWRAT**

Rozwój Wydziału Geotechnologii będzie przedmiotem analiz i dyskusji z pracodawcami i władzami Miasta Jastrzębie-Zdrój. Dzięki temu stworzymy kierunki atrakcyjne dla studentów, które jednocześnie będą spełniały oczekiwania zawodowe pracodawców, nie tylko lokalnych.



placówki. Od roku akademickiego 2015-2016 w Jastrzębiu-Zdroju rozpocznie działalność Wydział Geotechnologii AGH. To duża nobilitacja dla miasta. Uczelnie wyższych, prywatnych i publicznych, funkcjonuje w Polsce kilkaset. Ale w międzynarodowych, akademickich rankingach liczy się tylko kilka. Wśród nich jest także krakowska AGH. Jastrzębska Geotechnologia ma być odpowiedzią na oczekiwania szeroko pojętej,

nowoczesnej branży wydobywczej. Wokół wydziału prestiżowej uczelni można zbudować pozytywną markę miasta, jako ważnego ośrodka nie tylko przemysłowego, ale także naukowo-badawczego. Oczywiście, pod warunkiem, że placówka ruszy i utrzyma się na niełatwym, edukacyjnym rynku. Podczas kwietniowej sesji Rady Miasta, prof. dr hab. inż. Stanisław Nawrat, kierownik jastrzębskiego Zamiejscowego Oddziału AGH,

nie ukrywał, że na pierwszy rok musi się zapisać przynajmniej 60 słuchaczy na studia dzienne i tyłu samo na zaoczne. Jeżeli ten limit nie zostanie spełniony, władze AGH wygaszą jastrzębski oddział. Uczelnia prowadzi intensywną akcję promocyjną, aby młodzi jastrzębianie z akademickimi ambicjami, ścieżkę kariery rozpoczynali w rodzinnym mieście. Oferta adresowana jest także do młodzieży z całego regionu. Najwyższy

czas, aby w województwie śląskim przełamać monopol Politechniki Śląskiej, jeżeli chodzi o techniczne kierunki studiów. Ale autopromocja krakowskiej uczelni może nie wystarczyć. Profesor Nawrat podkreślił, że dla utrzymania Wydziału Geotechnologii potrzebna jest ścisła współpraca i koordynacja działań między miastem, AGH

a Jastrzębską Spółką Węglową. Sporo w tym racji. Licząca 57 kierunków i kształcąca 37 tys. studentów, Akademia Górniczo-Hutnicza poradzi sobie bez zamiejscowego Wydziału Geotechnologii, a w ostateczności może go przenieść do Krakowa. Dla Jastrzębia-Zdroju, utrata filii AGH byłaby wizerunkowym ciosem. (jerry)

## Ostatni dzwonek

**J**żeli władze miasta nie podejmą radykalnych i skutecznych kroków w sprawie oświaty, w perspektywie następnych lat może pojawić się problem z utrzymaniem etatów w edukacji na obecnym poziomie. Wszystko przez niż demograficzny.



Statystyki są nieubłagane. Niż demograficzny, starzenie się społeczeństwa, spadająca liczba urodzeń są problemami ogólnopolskimi, ale niektóre miasta zostały nimi dotknięte bardziej. Niestety, należy do nich Jastrzębie-Zdrój. W naszym mieście rodzi się coraz mniej dzieci. Szczególnie katastrofalny okazał się 2013 rok. Co to oznacza? W roku szkolnym 2015/2016 powstanie 56 pierwszych klas. W latach 2020-2021, kiedy naukę rozpoczną roczniki z demograficznego „dolka”, ich liczba może spaść do 32. Wiadomo, co wiąże się z taką sytuacją. Nie dla wszystkich nauczycieli starczy pracy. Aby uniknąć tego problemu w przyszłości, działania należy podjąć już dziś. Edukacja była głównym tematem kwietniowej sesji Rady Miasta. Prezydent Anna Hetman zadeklarowała, że w ciągu najbliższych dwóch miesi-

cy porozmawia z dyrektorami wszystkich placówek oświatowych w mieście, aby skonsultować z nimi plany dostosowania jastrzębskiej oświaty do nadchodzącej sytuacji. Podczas dyskusji radni podsuwali swoje pomysły. Sugerowano, m.in. zmniejszanie liczebności klas oraz przyciąganie do jastrzębskich szkół młodzieży z ościennych miejscowości. Z realizacją tego drugiego pomysłu może być problem, ponieważ – jak zwróciła uwagę jedna z radnych – Międzygminny Związek Komunikacyjny zmienił rozkład jazdy w taki sposób, że część uczniów ma problem z dotarciem na godz. 8.00 do Jastrzębia-Zdroju. Nawet najbardziej ambitne plany muszą wziąć pod uwagę stan miejskiej kasy. Miasto w ubiegłym roku dopłaciło do szkół ponad 11 mln zł, choć edukacja jest zadaniem państwa, a nie gminy.

REKLAMA

## Niepubliczne Integracyjne Przedszkole i Żłobek

# „DZWONECZEK”

Realizujemy Podstawę Programową Wychowania Przedszkolnego.

Objmujemy opieką dzieci niepełnosprawne intelektualnie, ruchowo, dzieci autystyczne, z zaburzeniami sensorycznymi.

### CZESNE ZA PRZEDSZKOLE:

- ❖ do 6 godzin - 200 zł ❖ powyżej - 320 zł.
- Drugie i kolejne dziecko oraz dzieci z orzeczeniem o potrzebie kształcenia specjalnego zniżka 50%.

### CZESNE ZA ŻŁOBEK

- Po dofinansowaniu z Programu Resortowego MALUCH 2015 tylko 300 zł



Małe grupy do 18 osób, każda pod opieką magistra wychowania przedszkolnego i wykwalifikowanej opiekunki dziecięcej.

Oferujemy pełne wyżywienie: śniadanie, obiad, podwieczorek, kolacja.

Każdy posiłek skalkulowany osobno do wyboru.



### CZESNE OBEJMUJE:

- ❖ rytmikę
- ❖ język angielski
- ❖ dogoterapię
- ❖ zajęcia z etnologii
- ❖ przedstawienia teatralne
- ❖ wycieczki
- ❖ gimnastykę korekcyjną
- ❖ opiekę psychologa i logopedy
- ❖ kółka zainteresowań
- ❖ religię

Jastrzębie-Zdrój, Powstańców Śląskich 109 • tel. 32 47 11 559

www.przedszkoledzwoneczek.pl • sekretariat@przedszkoledzwoneczek.pl



Przez ostatnie cztery miesiące mieszkańcy Jastrzębia zastanawiali się, jak będzie funkcjonować komunikacja miejska w ich mieście. W lokalnych gazetach i na portalach wręcz wrzało. Listy, protesty i wyjaśnienia serwowali nam zarówno Międzygminny Związek Komunikacyjny, PKM Jastrzębie, władze i radni miejscy i oczywiście Warbus, czyli firma, która wygrała przetarg na świadczenie usług komunikacyjnych w Jastrzębiu-Zdroju przez najbliższe 10 lat. Skąd to zamieszanie i co dalej?

# Z biletem czy bez?

**P**owodem zamieszania jest fakt, że firma Warbus z Warszawy wygrała przetarg na świadczenie usług komunikacyjnych w Jastrzębiu-Zdroju

borczą prezydent Anny Hetman o bezpłatnej komunikacji? Póki co trwa na ten temat cisza. Choć cały czas urzędnicy twierdzą, że 12 mln zł, które miasto płaci Związko-

sta. Jastrzębie-Zdrój, będąc członkiem Związku, miało wpływ na los przewoźnika, ale występując z jego struktur oddało los firmy w ręce innych miast. Z perspektywy

**MARIAN JANECKI, były prezydent Jastrzębia-Zdroju:**

- Moim zdaniem trochę zbyt pochopnie radni podjęli decyzję o wyjściu Jastrzębia z MZK. Zdecydowali o zrzeczeniu się znacznego majątku - 1/10 PKM należała do miasta, które było członkiem MZK. Trzeba było poprzez Związek negocjować z firmą z Warszawy korzystną umowę podwykonawczą, która zapewniłaby PKM-owi gwarancje pracy przez najbliższe 10 lat. Wykonywanie nieprzemyślanych i pochopnych kroków może kosztować zbyt dużo zarówno pasażerów, jak i przewoźnika. Kto będzie organizował komunikację w mieście i regionie, np. do Rybnika czy Wodzisławia, jeżeli związek przestanie istnieć. Podobno wszyscy chcą ratować PKM, a przecież ten należy do MZK i może istnieć tylko razem z nim. A może miasto zamierza odkupić udziały w firmie od Związku? W tej sprawie radni i władze miasta muszą szybko podjąć decyzję, bo miasta ościenne zrobią to szybciej i postawią Jastrzębie przed faktami dokonanymi. A wówczas najbardziej ucierpią mieszkańcy, którzy każdego dnia korzystają z komunikacji miejskiej.



ju przez najbliższe 10 lat. Nie pomogły protesty i zażalenia kierowane do Krajowej Izby Odwoławczej. Przetarg zatwierdzono, rozstrzygnięto i... tylko pracownicy z PKM Jastrzębie-Zdrój postanowili zawalczyć o swoje miejsca pracy. Przegrany przetarg oznaczał bowiem bankructwo ich firmy. W sukurs przyszli im jastrzębscy radni i przegłosowali na styczniowej sesji uchwałę o wystąpieniu z MZK. Na portalach komunikacyjnych pojawiły się opinie na temat tej woty i wszyscy eksperci zastanawiali się, czemu to miało służyć? Czyżby miasto chciało wprowadzić obietnicę wy-

wi za usługi komunikacyjne to zbyt dużo. Czy bezpłatna komunikacja będzie tańsza i lepsza? Na razie nikt tego nie policzył, ale za to groźba likwidacji MZK jest coraz bliższa.

## BY URATOWAĆ PKM JASTRZĘBIE-ZDRÓJ

Zapytaliśmy radnych o powody ich decyzji i usłyszeliśmy, że chcieli bronić jastrzębską firmę przed bankructwem, bo zatrudnia mieszkańców i płaci miastu podatki. I tu znowu pojawiają się wątpliwości, bowiem PKM należy do MZK, a nie mia-

czasu wydaje się, że ta spontaniczna decyzja była nie do końca przemyślana. Póki co na jednym z portali komunikacyjnych pojawiła się informacja, która zaskoczyła wszystkich. Benedykt Lanuszny, dyrektor biura MZK, stwierdził że: *warszawska firma zdecydowała się wynająć jako podwykonawcę jastrzębski PKM*. Natomiast Paweł Szymonik, dyrektor wykonawczy spółki Warbus, napisał na portalu: *„Umowa z MZK została podpisana 3 marca 2015. Wybór PKM jako podwykonawcy reguluje odrębna umowa”*. Obecnie po ulicach naszego miasta nadal kursują autobusy PKM.

## ISZACH MAT

Nieoczekiwane zagranie warszawskiej spółki postawiły władze miasta i radnych w dość niezręcznej sytuacji. Co teraz zrobią władze miasta, czy zrealizują obietnicę wyborczą Anny Hetman, prezydenta Jastrzębia i uruchomią od 1 stycznia 2016r. bezpłatną komunikację? Ale komu ją powierzą - przecież PKM jest związane już umową z Warbusem. Na razie na ten temat magistrat milczy. Ale jeśli Jastrzębie nie wróci do MZK, to inne miasta, szczególnie te z powiatu wodzisławskiego, mogą z niego wystąpić i same stworzyć komunikację na swoim terenie. Czy to spowoduje rozpad Związku? A co wówczas z PKM-em? Zostanie sprzedany? A może radni postanowią powrócić do członkostwa w MZK... Czasu na decyzję mają coraz mniej, bowiem organizacja komunikacji w ponad 90 tys. mieście i zapewnienie mieszkańcom dojazdu do miast ościennych nie należy do spraw błahych. Choć może przy okazji uda się urzędnikom wprowadzić także linie do Katowic. Obecnie jastrzębianie mogą dotrzeć do stolicy województwa tylko dzięki Drabasowi, czyli prywatnemu przedsiębiorcy. Jemu się opłaca, a MZK nie.

Beata Leśniewska

## REKLAMA

**AJC** | Centrum Szkoleniowe

**Gwarantujemy najwyższą jakość usług i konkurencyjne ceny**

**Szkolimy pracowników małych i średnich firm w zakresie:**

- bezpieczeństwa żywności i żywienia (HACCP),
- bezpieczeństwa i higieny pracy,
- bezpieczeństwa pożarowego,
- pierwszej pomocy,
- bezpieczeństwa przy pracach z azbestem,
- bezpieczeństwa przy pracach na wysokościach.

**Tworzymy również:**

- profesjonalne oceny ryzyka zawodowego
- prowadzimy postępowania powypadkowe

ul. Północna 32, II p  
Jastrzębie Zdrój  
tel. 533-330-750, 505-633-856

Zatrudnimy na stanowisko „Konsultant klienta biznesowego”  
- szczegóły na: [www.szkolenia-ajc.pl](http://www.szkolenia-ajc.pl)

## LIST DO REDAKCJI • Zapomnieli o pasażerach

### Szanowna Redakcjo!

Proszę się zająć komunikacją w Jastrzębiu, bo wszyscy zajmują się PKM-em, miejscami pracy kierowców, a o pasażerach to nikt nie myśli. Zawsze byłem przekonany, że komunikacja jest dla ludzi, ale teraz obserwując tę dyskusję, zapowiedzi Pani Prezydent o bezpłatnych przejazdach

odnoszę wrażenie, że chyba rządzący i radni zgubili sens tych działań. W tym całym galimatiasie Szanowni Państwo, przede wszystkim chodzi o to, by komunikacja była punktualna, niezawodna, trasy były dostosowane do potrzeb mieszkańców, a autobusy czyste. Wówczas chętni na pewno się znajdą, bo nie każdemu chce się

jeździć samochodem wszędzie. I nieważne, czy jest ona płatna, czy bezpłatna, a tak przy okazji to zastanawia mnie ten zwrot, bo tak gwoździ ścisłości, to chyba trzeba powiedzieć jasno mieszkańcom, że jeżeli korzystający z przejazdu nie będą płacić, to zapłacą wszyscy, bo koszty pokryje miasto z budżetu.

Szanowna Redakcjo! Wszyscy pochylają się nad PKM, bo to ważna firma w mieście, a tu grozi jest plajta, a ja dojeżdżając każdego dnia do pracy w Katowicach zamiast zostawiać pieniądze w mieście - płacę Drabasowi. W godzinach szczytu zawsze jest tu pełno pasażerów, czasami kierowca nawet nie zdoła zabrać wszystkich chętnych. Cze-

mu nikt się nie zastanawia, że prywatnej firmie opłaca się wykonywać te przejazdy, a państwowemu przewoźnikowi nie? Może trzeba zreformować firmę i zwiększyć jej elastyczność, by lepiej reagowała na potrzeby rynku? A może warto pomyśleć o mniejszych autobusach, częstszych kursach także do miast ościennych?

Czytelnik



# EUROPA

## we własnych siłach



### Rozmowa z **BOLESŁAWEM PIECHĄ**, posłem do Parlamentu Europejskiego

**- Stany Zjednoczone dominują na świecie pod każdym względem. Chiny są piekielnie ambitne i zrobią wszystko, aby je dogonić. Rosja agresją próbuje odbudować geopolityczną pozycję. Jak, w tym światowym kotle, scharakteryzować Europę?**

- Europa jest hedonistyczna, skupiona na konsumpcji i poprawna politycznie. Europie jest dobrze i dlatego udaje, że nie interesuje jej zamieszanie, jakie panuje w świecie. Za wszelką cenę chce uniknąć destabilizacji i mieć święty spokój.

**- Ale świętego spokoju nie ma i w najbliższym czasie nie będzie. Dlaczego Unia Europejska nawet boi się nazwać po imieniu rzeczy, które dzieją się za jej wschodnią granicą?**

- Europa jest pacyfistyczna i nawet jeżeli gdzieś toczy się wojna, to nie zostanie ona tak nazwana. Poza tym, nie wszyscy postrzegają zagrożenie ze strony Rosji, w taki sposób jak Polacy.

**- Radykalnych islamistów Europa też się nie boi?**

*Kiedyś pod pojęciem „europejskich wartości” kryła się tolerancja, wolność, pracowitość, szacunek dla rodziny, duma z kulturowych korzeni mających silny związek z religią. Ale nastąpił obrót o 180 stopni.*

- Europa, nawet jeżeli boi się Islamu, to nie powie tego głośno. W stosunku do skali tego zagrożenia, narracja unijnych elit jest wyjątkowo liberalna i łagodna.

**- Czego w takim razie boją się elity Unii Europejskiej?**

- Nie uwierz Pan.

**- Stanów Zjednoczonych?**

- To też, ale w wielu wpływowych środowiskach całkiem poważnie największy strach budzi odradzający się faszyzm. Daleki jestem od lekceważenia tego problemu, ale eskcesy skrajnych ruchów prawicowych nie stwarzają takiego zagrożenia, jak coraz trudniejszy do opanowania terroryzm albo konflikt ukraiński, który grozi wybuchem wojny. Faszyzm jest lękiem zastępczym. Bezpieczniej jest straszyć opinię publiczną neonazistami, niż radykalnymi islamistami albo przywódcą nuklearnego mocarstwa.

**- Polska żyje trochę na uboczu głównego nurtu europejskich fobii. Niewiele mówi się u nas o TTIP, czyli wielkiej umowie handlowej między Unią Europejską a Stanami Zjednoczonymi. Tymczasem w całej Europie zebrano ponad półtora miliona podpisów przeciwko temu porozumieniu. TTIP krytykują wpływowi media i część „postępowych” unijnych elit. Dlaczego Europa boi się Ameryki?**

- Europa boi się dynamizmu, racjonalności i pomysłowości Stanów Zjednoczonych. Amery-

kanie rozwiązują problemy, Europejczycy je celebrują. Szukają przyczyn, zastanawiają się nad konsekwencjami, debatują w nieskończoność w nadziei, że problem rozwiąże się sam. Generalnie, Unia Europejska boi się gospodarczej i kapitałowej dominacji Ameryki. Za oceanem nie mają takich problemów, jakie my stworzyliśmy u siebie. W Stanach Zjednoczonych nie obowiązują,

m.in. restrykcje klimatyczne, wpływające na metody produkcji i cenę energii. Amerykanie nie nakładają na swoją gospodarkę żadnych kagańców, a Unia Europejska wszystko chce regulować i reglamentować. Umowa TTIP może boleśnie obnażyć nasze słabości.

**- Europa boi się gospodarczej dominacji Ameryki, mimo że może ona zapewnić rzecz najcenniejszą we współczesnym świecie - militarne bezpieczeństwo.**

*Polska przy podejmowaniu każdej decyzji kieruje się obawą: „a co powiedzą o nas inni”. Większy szacunek, mimo wszystkich wątpliwości i kontrowersji, wzbudzają Węgry, które mają swoje zdanie i potrafią bronić interesu narodowego.*

- Proszę nie oceniać kwestii europejskiego bezpieczeństwa z punktu widzenia Warszawy, ponieważ to nie jest perspektywa z najwyższego piętra. Kraje rozdające karty w Unii Europejskiej, a Polska do nich nie należy, w uzależnieniu się militarnym od USA nie dostrzegają rozwiązania problemu, ale kolejny problem.

**- Na początku rozmowy wspomniał Pan o poprawności politycznej, która narzuca ramy, a raczej kaganiec na debatę publiczną w Unii Europejskiej. Czym się różni poprawność polityczna od cenzury?**

- Praktycznie niczym. W krajach totalitarnych cenzura służy tylko do utrzymania władzy. Natomiast poprawność polityczna stała się narzędziem w znacznie ambitniejszym planie budowy nowego człowieka i społeczeństwa opartego na zasadach, które mają niewiele wspólnego z kulturowym i historycznym fundamentem Europy.

**- Budowa nowego człowieka i społeczeństwa była eksperymentem społecznym, który bezskutecznie próbowało wprowadzić pokolenie obyczajowej rewolucji 1968 roku.**

- Wtedy się nie udało, ale teraz ten utopijny plan ma spore szanse na realizację. Pół wieku temu obyczajowy i społeczny ferment rozgrywał się w przestrzeni ideowej i na zbuntowanych ulicach. Teraz w budowę nowego człowieka został wciągnięty aparat administracyjny Unii Europejskiej. Państwom członkowskim, kawałek po kawałku odbierane są kolejne kompetencje. O sposobie organizacji życia społecznego w coraz większym stopniu decyduje unijna, biurokratyczna machina.

**- Rewolta z końca lat 60. ubiegłego wieku miała lewicowy, a raczej lewicowski kontekst. Trudno mówić o dominacji tych partii w obecnej Unii Europejskiej.**

- Tradycyjny podział na partie lewicowe, prawicowe i liberalne stracił na aktualności. Proszę powiedzieć, w imię jakich wartości Unia Europejska wprowadza swoje sztandarowe projekty, czyli prawo do nieograniczonej aborcji, legalizację małżeństw homoseksualnych lub ideologię gender, która usiłuje nam wmówić, że płeć nie jest warunkowana biologią lecz społecznym kontekstem?

**- Dostajemy to w pakiecie „europejskich wartości” albo „praw człowieka”.**

- Właśnie. Pod szczytnymi hasłami kryją się stare i znane lewicowe pomysły, które znów stały się motorem obyczajowej i moralnej rewolucji. Problem polega na tym, że nie mówimy już o pseudonowoczesnych trendach, ale konkretnych regulacjach prawnych, narzucanych przez Unię w każdej dziedzinie. Kiedyś pod pojęciem „europejskich wartości” kryła się tolerancja, wolność, pracowitość, szacunek dla rodziny, duma z kulturowych korzeni mających silny związek z religią. Ale nastąpił obrót o 180 stopni. Jesteśmy uczestnikami wielkiego i groźnego eksperymentu społecznego. W ciągu jednego pokolenia mają zostać podcięte korzenie, które rosły przez tysiące lat.

**- Jaki będzie „nowy człowiek”, ukształtowany według unijnych norm?**

- Bezrefleksyjny, niesamodzielny, niezdolny do podejmowania decyzji i żyjący w strachu przed złamaniem zasad tolerancji politycznej.

**- To się dzieje już. Londyńska policja nie rozbiła gangu pakistańskich bandytów z obawy o posądzenie o nietolerancję i rasizm.**

- Jeżeli nie chcemy takich sytuacji musimy bronić europejskich wartości i przywrócić im właściwe znaczenie.

**- Jaką rolę odgrywa Polska w targanej wewnętrznie Unii Europejskiej?**

- Niewielką. Jest postrzegana, jako wykonawca woli Niemiec i jest to wina naszych, obecnych elit politycznych. Polska przy podejmowaniu każdej decyzji kieruje się obawą: „a co powiedzą o nas inni”. Większy szacunek, mimo wszystkich wątpliwości i kontrowersji, wzbudzają Węgry, które mają swoje zdanie i potrafią bronić interesu narodowego. Polska realizuje poprawność polityczną na szczeblu międzynarodowym, przez co nikt się z nami nie liczy.

**-Dziękuję za rozmowę.**

Rozmawiał: Jerzy Filar



▶ **Lokalna Grupa Działania „Wspólny Rozwój” zaprasza mieszkańców Jastrzębia-Zdroju do angażowania się w życie publiczne.**



# Współdecydować znaczy ulepszać

**„Masz Głos, Masz Wybór” to ogólnopolska akcja angażująca obywateli i władze do dialogu, a także współpracy. Jej celem jest zwiększenie zainteresowania mieszkańców życiem publicznym. Uczestnikiem akcji z Jastrzębia-Zdroju jest Lokalna Grupa Działania „Wspólny Rozwój”. LGD będzie prowadzić akcje na terenie województwa śląskiego, a może i szerzej.**

Poczucie współodpowiedzialności wyborców i wybranych za decyzje podjęte podczas głosowania może być osiągnięte przy czynnym udziale obu grup w życiu lokalnej społeczności, tak aby zmieniać ją, ulepszać – po prostu współdecydo-

wać. W ramach akcji są podejmowane działania i wdrażane pomysły prowadzące do korzystnych zmian w najbliższej okolicy. Obejmują one także skutecznie prowadzone konsultacje władz miasta z mieszkańcami. Działania obejmą pięć zasadniczych zadań.

## BUDŻET OBYWATELSKI

Budżet obywatelski umożliwia mieszkańcom podejmowanie bezpośrednich decyzji, na co wydawać publiczne pieniądze, czyli takie, które pochodzą z podatków płaconych przez samych mieszkańców. Wybrane przez mieszkańców projekty trafią do realizacji. To od Nas może zależeć czy w Jastrzębiu-Zdroju powstanie nowy plac zabaw dla dzieci, odmalowana zostanie szkoła, czy też

zostanie wykonana droga, której tak bardzo potrzebują mieszkańcy danej dzielnicy, osiedla czy sołectwa.

## DOSTĘPNI RADNI

Rolą radnych jest m.in. pośredniczenie pomiędzy mieszkańcami a władzą, stąd ważne jest, aby utrzymywali bieżący kontakt z mieszkańcami. Jeśli mieszkańcy chcą mieć realny wpływ na sprawy dla nich istotne, powinni aktywnie wykorzystywać dyżury radnych, czy też brać udział w komisjach rady miasta.

## INICJATYWA LOKALNA

Tam, gdzie mieszkasz na pewno dużo można poprawić! W ramach inicjatywy lokalnej można zmieniać przestrzeń wokół siebie, np. ścieżki

rowerowe, bezpieczne przejścia dla pieszych; uskutecznić działalność ośrodków sportowych czy kulturalnych, tak by służyły nam wszystkim. Masz Pomysł, Masz Głos, Masz Wybór.

## LEPSZE INSTYTUCJE

Domy kultury, biblioteki, ośrodki sportu, czy inne jednostki miejskie często mają schematyczny sposób działania. Jako odbiorcy ich usług niejednokrotnie nie mamy na nie istotnego wpływu. Nie musi tak być! Czas, aby instytucje publiczne otwierały się na głos osób, które są zainteresowane korzystaniem z ich oferty i coraz bardziej dostosowywały się do ich potrzeb. Wybierzcie jedną z nich, zaproście jej pracowników, przedstawicieli lokalnych władz

i mieszkańców do współpracy. Przyjrzyjcie się, jak funkcjonuje i wspólnie wypracujcie propozycje zmian.

## PRZESTRZEŃ DLA LUDZI

Denerwujesz się, że tu, gdzie mieszkasz nie jest zielono, brakuje miejsc do spotkań? Ulica służy tylko samochodom, bo zapomniano o pieszych i rowerzystach? A może masz już dość wszechobecnego chaosu reklamowego? Masz na to wpływ! Zgłoś się do zadania - Przestrzeń dla ludzi - i zmieniaj swoją okolicę.

Zarząd Lokalnej Grupy Działania „Wspólny Rozwój” z Jastrzębia-Zdroju.

Opracowano na podstawie materiałów Fundacji im. Stefana Batorego.

Centrum Rozwoju Inicjatyw Lokalnych CRIS z Rybnika zakwalifikowało Adama Kiełkowskiego z Jastrzębia-Zdroju, ucznia Technikum Mechanicznego z Zespołu Szkół Technicznych z Wodzisławia Śląskiego na międzynarodową konferencję do Rumunii (Cluj-Napoca) www.socialinnovation.lv, w ramach projektu UE, w dniach od 11 do 13 maja. Panie z Koła Gospodyń Wiejskich z Sołectwa Ruptawa, skutecznie wspierały poszukiwanie kandydata do wyjazdu, za co serdecznie wszystkim Paniom dziękuję.

Prezes LGD „Wspólny Rozwój”  
dr Antoni Augustyn



## Granice tolerancji



*czego dano im te pieniądze? Bo mieli kilofy? To był taki sam rabunek, jak włamanie do mieszkania. Kazałbym strzelać do takich rabusiów. Bez cienia wahania.* Udzielone wypowiedzi naruszają nie tylko cześć górników, ale także ich znieważają. Naruszają godność należną pracownikowi wynikającą zarówno z przepisów prawa pracy, jak i z norm etycznych oraz kulturowych. Niedopuszczalne stwierdzenie padło również w kontekście pracowników i instytucji dialogu społecznego: „do związków zawodowych należy część tzw. ludzi pracy, chyba 10% albo coś takiego i kto się zapisuje do związków zawodowych? Żli pracownicy”. Sformułowanie „żli pracownicy” narusza podstawowe zasady współżycia społecznego, a wręcz jest nieetyczną formą oceny ludzi pracy. Podstawowe wolności i prawa człowieka gwarantowane są aktami prawa krajowego i międzynarodowego. Podejmowane działania związków zawodowych w sporze pomiędzy Zarządem JSW S.A. a przedstawicielami pracowników i związków zawodowych służyły rozwiązaniu kryzysu będącego wynikiem braku dialogu społecznego trwającego od blisko 7 lat.

Nie może być przyzwolenia na publiczne znieważanie górników, obrażanie związków zawodowych czy pracowników różnorodnych branż należących do związków zawodowych. Takie działanie zasługuje na krytykę, a także uzasadnioną potrzebę podjęcia postępowania karnego.

Poseł na Sejm Rzeczypospolitej Polskiej  
GRZEGORZ MATUSIAK

Tolerancja jako wartość obywatelska i podstawa ładu społecznego stanowi swoistą wartość kultury i wolności człowieka. Słuchając jednak wypowiedzi różnorodnych osób publicznych można czasami mieć wrażenie, że każdy może mówić cokolwiek, nie zważając na drugiego człowieka. W wywiadzie dla Wirtualnej Polski z dnia 15 kwietnia br., Janusz Korwin Miłke powiedział „nie można pozwalać na to, by jakaś grupa szantażowała całą Polskę, jak niedawno górnicy, którzy zażądali po 50 tysięcy złotych. Dla-

## WIE SZ WIĘCEJ...

**Jas24Info.pl**  
Jastrzębski Portal Dialogu Społecznego

- **informacje**
- **publicystyka**
- **sport**
- **kultura**
- **biznes**
- **relacje z sesji Rady Miasta**

**Portal [www.jas24info.pl](http://www.jas24info.pl) jest naszym partnerem medialnym. Tutaj znajdziesz elektroniczne wydanie „Naszego Jastrzębia”.**



**Nowym prezesem Jastrzębskiej Spółki Węglowej dosyć nieoczekiwanie został Edward Szlęk, kierujący dotychczas spółką Koks, należącą do JSW. Przegrał typowany na zwycięzcę Zygmunt Łukaszczyk, były wojewoda i prezes Katowickiego Holdingu Węglowego.**

# Wybrali swojego

**EDWARD SZLĘK  
PREZES JSW**

Konkurs na prezesa miał zostać rozstrzygnięty dziewiątego kwietnia. Tego dnia, zamiast podania wyników, zarząd JSW wydał jedynie lakoniczny komunikat, że decyzja została podjęta 20 kwietnia. W środowiskach zainteresowanych górnictwem nastąpiła konsternacja, ponieważ część komentatorów zapowiadała, że wybór Zygmunta Łukaszczyka będzie tylko formalnością. Stało się inaczej. Nie-

oficjalnie wiemy, że w pierwszym podejściu konkurs nie został rozstrzygnięty, ponieważ szanse Szłeka i Łukaszczyka okazały się na tyle wyrównane, że komisja potrzebowała więcej czasu na podjęcie decyzji. Za byłym wojewodą stała mocna pozycja w rządzącej Platformie Obywatelskiej oraz cicha przychylność związków zawodowych. Łukaszczyk dobrze radzi sobie z problemami pracowniczymi w KHW. Trzeba pamiętać, że w JSW złe relacje między związkowcami a prezesem doprowadziły do odejścia Jarosława Zagórowskiego. Łukaszczyka typowano na człowieka, który znajdzie wspólny język z jastrzębskimi związkowcami. W konkursowej stawce Edward Szlęk uchodził za najbardziej zaufanego człowieka byłego prezesa. Dla wielu komentatorów był to powód, który przekreślał jego szanse. Nie miał co

do tego wątpliwości także jeden ze śląskich dziennikarzy, zajmujących się górnictwem. Założył się, że wygra Łukaszczyk i przegrał butelkę dobrej whisky. Osoby znające kulisy konkursu sugerują, że prezes KHW zraził do siebie członków komisji. Zasiadali w niej także przedstawiciele ministerstwa Skarbu Państwa, który jest głównym akcjonariuszem JSW. Łukaszczyk miał podobno bardzo niechętnie się wyrazić o sposobie funkcjonowania i zarządzania spółką. Ludzie z ministerstwa mogli to odebrać także jako atak na nich. Drugą wątpliwość wzbudziła troska o obecne miejsce pracy Łukaszczyka. Skoro dobrze kieruje KHW, to po jego odejściu do Jastrzębia-Zdroju, problemy mogłyby pojawić się w katowickiej spółce. A Skarb Państwa nie życzy sobie żadnych problemów w górnictwie. (fil)



**EDWARD SZLĘK** dotychczas zarządzał spółką JSW KOKS należącą do Grupy kapitałowej JSW S.A. Jest absolwentem Wydziału Elektrycznego Akademii Górniczo-Hutniczej w Krakowie. Posiada na swoim koncie także dyplomy w zakresie zarządzania oraz ukończył podyplomowe studia informatycz-

ne w AGH. Od 1990r. jest specjalistą w zarządzaniu i rozwoju oraz restrukturyzacji firm o istotnym znaczeniu dla polskiej gospodarki. Pod jego rządami skutecznie przeprowadzono restrukturyzację Huty Zawiercie, Stalexportu, Zakładów Chemicznych Alwernia. Firmy te działały w ramach grup kapita-

łowych notowanych na Giełdzie Papierów Wartościowych w Warszawie. Od 2007 roku zarządzał największą spółką przetwórczą JSW, koksownią Przyjaźń w której przewodniczącym Rady Nadzorczej jest Jarosław Zagórowski, były prezes JSW. W ostatnim okresie zajmował się integracją Koksowni Przyjaźń

i Kombinatu Kokschemicznego Zabrze. Wskutek tej operacji powstała spółka JSW KOKS, która zarządza czterema zakładami koksowniczymi i przetwarza ponad 5 mln ton węgla rocznie. E. Szlęk doprowadził w ten sposób do finału proces tworzenia w ramach JSW S.A. grupy węglowo-koksowej.



**DARIUSZ SAS,**  
pracownik JSW:

- Oczekuję od nowego prezesa wprowadzenia normalności w pracy. Zwykłej normalności. Na stanowiskach pracy na dole, jak i na powierzchni brakuje obsady. Na niektórych oddziałach braki sięgają nawet pięćdziesięciu procent. Nie ma nawet możliwości skorzystania z urlopu. Niepełna obsada doprowadzi do tragedii. Próba skorzystania z urlopu traktowana jest jak zamach na organizację pracy na oddziale. Pracownicy SIG-u nie załatwią sprawy. Duże dysproporcje w zarobkach doprowadzają do konfliktów. Nowe zarządzenia, ograniczające zarobki czy jak na Ruchu „Borynia” wymuszające branie „iksa” za przepracowane soboty czy niedziele, ujawniane są po czasie, pod koniec miesiąca. To kpina z pracownika. Prezesie! Najważniejsza sprawa, to nielamanie kodeksu pracy.

**- Czego związki zawodowe oczekują od nowego prezesa?**

- Oczekujemy przede wszystkim zmiany stylu zarządzania. Praca górników nie może być traktowana tylko jako towar. Górnik w procesie wydobywczym musi być podmiotem. Ciężka, niebezpieczna praca pod ziemią musi być postrzegana, zwłaszcza przez prezesa zarządu spółki węglowej, jako ważny element podmiotowości człowieka i grupy społecznej, złożonej z rzetelnie, ciężko i uczciwie pracujących ludzi. Dlatego prezes wraz zarządem i całym kierownictwem musi przykładać szczególną wagę do przestrzegania prawa pracy.

**- Jako związkowiec uważa pan zapewne, że górnicy otrzymują za pracę zbyt małe wynagrodzenie. Nie godzi się pan na redukcję przywilejów górniczych chcąc jednocześnie mieć wpływ na zarządzanie.**

- Oczywiście, że za ciężki trud górnik trzeba zapłacić, a jednocześnie na pracę człowieka nie sposób odpowiedzieć jedynie samym wynagrodze-



**Rozmowa z PIOTREM SZEREDĄ, przewodniczącym ZSK „Solidarność 80” JSW i radnym w Jastrzębiu-Zdroju.**

niem. Przecież każdy pracownik kopalni jest nie tylko „wykonawcą”, lecz także współuczestnikiem procesu wydobywania, zarówno pod ziemią, jak i na powierzchni. Ma zatem prawo do stanowienia również o tym, co dzieje się w jego kopalni. Ma prawo do pracowniczej samorządności, czego wyrazem są między innymi związki zawodowe, „niezależne i samorządne”, które stanowią i będą stanowić jego reprezentację. Zaradaw-

ca nie może tej reprezentacji traktować przedmiotowo.

**- Jak ocenia pan nowego prezesa?**

- Nie chcę oceniać kogoś, kogo osobiście nie znam i z nim nie współpracowałem. Wiem, że był prezes Jarosław Zagórowski nadal jest przewodniczącym Rady Nadzorczej JSW KOKS i właśnie od Edwarda Szłeka uczył się zarządzania i prowadzenia firmy. Mam na-

dzieję, że w tym przypadku profesor będzie nadal lepszy od ucznia. Nowego prezesa czeka walka z ograniczaniem kosztów we wszystkich obszarach, również w nakładach na inwestycje. Należy dokładnie przyjrzeć się wszystkim nakładom, ponieważ muszą być one ograniczone do poziomu, na jaki stać spółkę. Zaczynając oszczędności od liczby samochodów służbowych, i zlecenia dla firm doradczych,

jak i nietrafione inwestycje oraz zakupy.

**- To wiemy, bo prezes Edward Szlęk już w pierwszych publicznych wystąpieniach zapowiedział wielkie cięcia kosztów.**

- Mówił także o tym, o co jako związkowcy apelowaliśmy od kilku lat, aby zwiększyć wydobycie węgla koksowego. Dlatego tak ważna jest selekcja projektów inwestycyjnych. Potrzebujemy takich projektów, które szybko się zwrócą i zapewnią postęp w wydobyciu węgla koksującego typu 35. To zapewni nam dobrą jakość węgla, który będzie pożądanym przez huty europejskie i przez własne koksownie.

**- Dacie szansę prezesowi?**

- Parafrazując tytuł artykułu z poprzedniego numeru „Nasze Jastrzębia”, tron w JSW został zdobyty. Jest nowy prezes, a wraz z nim otwierają się nowe możliwości. Nie mamy innego wyjścia, jak pokonać kryzysy i iść do przodu, jak tylko zwiększyć wydobycie węgla koksowego, zwiększyć dochody, utrzymać miejsca pracy. To nasz wspólny cel.

Rozmawiała: Beata Leśniewska





**Siódmy Europejski Kongres Gospodarczy zrobił ogromne wrażenie rozmachem i profesjonalnym przygotowaniem. Trudno jednak nie odnieść wrażenia, że wielu jego uczestników przyjechało do Katowic tylko po to, aby pokazać się przed telewizyjnymi kamerami. Do najciekawszych wydarzeń Kongresu należały panele poświęcone przemysłowi wydobywczemu i energetyce. Podczas debat wielokrotnie pojawił się wątek jastrzębskiego górnictwa. Niemiecki inwestor, który chce zbudować kopalnię w Orzeszu, planuje wykorzystać infrastrukturę kopalni „Krupiński”, należącej do Jastrzębskiej Spółki Węglowej.**

# Gdzie Polak nie może, tam Niemca pośle

**Po**raz pierwszy imprezę zorganizowano w nowym Centrum Kongresowym w Katowicach. Bez wątpienia jest to nowoczesniejszy tego typu obiekt w Polsce, a goście z zagranicy zgodnie potwierdzali, że należy także do najciekawszych w Europie. Kongres trwał trzy dni. W debatach, spotkaniach, panelach i wydarzeniach towarzyszących wzięło udział ponad sześć tysięcy gości z Polski, Europy, świata. Brylowali wśród nich komisarze unijni, premierzy i przedstawiciele rządów państw europejskich, prezesi największych firm, naukowcy i decydenci, mający realny wpływ na życie gospodarcze oraz społeczne. Prościej napisać, kogo nie było na kongresie, niż wymienić listę najważniejszych gości. Akredytowanym dziennikarzom nie wypada napisać złego słowa o Kongresie, ponieważ obsługa medialna imponowała profesjonalizmem i poziomem przygotowanych materiałów. Nie zmienia to faktu, że niektórzy uczestnicy nie ukrywali, że przyjechali do Katowic, bo wypadało być na tej imprezie. W każdym razie, dyskutanci debat poświęconych górnictwu i energetyce wiedzieli, po co są na Kongresie.

**Wbrew powszechnej opinii i nieciekawym prognozom, powiało optymizmem, jeżeli chodzi o perspektywy dla polskiego węgla.**

Szkoda jedynie, że największego entuzjazmu nie okazywali prezesi polskich spółek górniczych oraz przedstawiciele rządu, lecz prywatni, zagraniczni inwestorzy, którzy chcą budować w Polsce kopalnie i widzą w tym świetny interes. W roli śmiałka, który w kryzysowych czasach decyduje się włożyć pieniądze w śląski węgiel, wystąpił Heinz Schemikau, szef niemieckiej spółki HMS Bergbau AG. Jego firma inwestuje m.in. w górnictwo indonezyjskie i afrykańskie. W Polsce planuje zbudować kopalnię koło Orzesza.

*- Mamy 40-letnie związki z polskim górnictwem i wysoko cenimy wasz poziom kształcenia górniczego. Narzekamy dzisiaj na niskie ceny rynkowe węgla, ale tym, co naprawdę decyduje o powodzeniu przedsięwzięcia, są po prostu koszty produkcji. Polska może być w górnictwie tak samo opłacalna, jak inne miejsca na świecie. Wiem, że mam szansę być tu efektywnym. Gdyby to się nie opłacało, na pewno bym nie rozważał kopalni pod Orzeszem – mówił Heinz Schemikau. Projekt nowej kopalni powinien zainteresować mieszkańców naszego miasta, ponieważ niemiecka firma chce wykorzystać infrastrukturę kopalni „Krupiński” należącej do Jastrzębskiej Spółki Węglowej. W lutym na antenie TVN24, w programie „Czarno na białym” ukazał się reportaż na temat planów budowy orzeskiej kopalni. Dziennikarz zakończył reportaż optymistyczną - jego zdaniem - pointą, że jak wszystko pójdzie dobrze, Niemcy już w przyszłym roku roz-*

poczną fedrowanie. Widać, że materiał przygotował ktoś z Warszawy, a w każdym razie na pewno nie z naszego regionu. My na Śląsku wiemy, że kopalnie nie powstają, jak budy na targowisku, z miesiąca na miesiąc. Proces decyzji, uzgodnień, planów, montażu finansowego i samej budowy trwa latami. Musi tak długo, bo kopalnia jest inwestycją, której skutki są długotrwałe i czasami nieodwracalne.

**Jak to jest możliwe, że polskie górnictwo stoi na krawędzi bankructwa, a Niemcy planują ubić na naszym węglu dobry interes?**

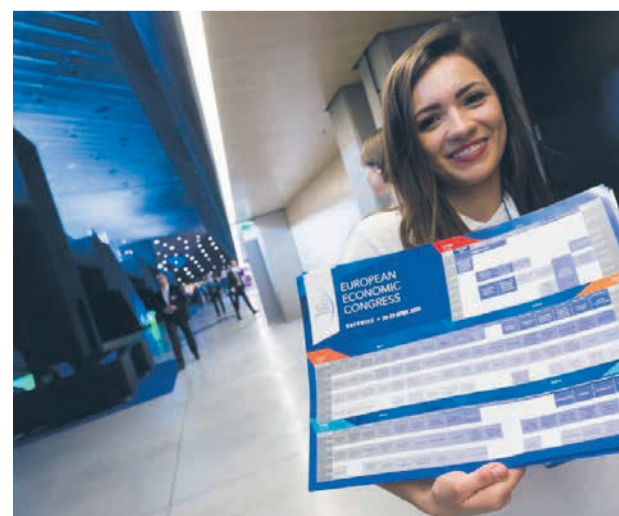
*- Kopalnia, jeżeli jest nowoczesna, to jest opłacalna dla każdego, kto zainwestował w nią pieniądze - deklaruje Jerzy Markowski, były wiceminister przemysłu, a obecnie prezes spółki Silesian Coal, która na zlecenie niemieckiego inwestora chce zbudować w Orzeszu kopalnię. Inwestycja ma kosztować około 150 mln euro i zwrócić się po dziesięciu latach eksploatacji. Jeżeli drgnie światowa koniunktura i ceny węgla pójdą w górę, kopalnia zacznie zarabiać jeszcze szybciej.*

Plan Niemców jest genialnie prosty. Trochę wstyd i żal, że takie pomysły nie rodzą się w głowach polskich menedżerów odpowiedzialnych za górnictwo. Inwestor nie chce budować nowych szybów. Planuje wykorzystać te, którymi dysponuje kopalnia Krupiński, należąca do Jastrzębskiej Spółki Węglowej.

**Podziemne chodniki zostaną wydłużone tak, aby dotarły do orzeskich złóż. Stamtąd, także wykorzystując infrastrukturę „Krupińskiego”, urobek zostanie wydobyty na powierzchnię.**

W orzeskich złóżach występują dwa rodzaje węgla: energetyczny i koksujący. Dzięki temu spółka Bergbau będzie mogła dostosować wydobycie do aktualnej koniunktury. Prezes Markowski zapowiada, że węgiel spod Orzesza będzie tańszy nawet od surowca importowanego z Rosji i Ukrainy. Jak to możliwe? Niemcy chcą wykorzystać najnowocześniejsze maszyny i wprowadzić sprawny system zarządzania, ograniczający do minimum administrację. Wielkość orzeskiego złoża szacuje się na 700 milionów ton. Na przeszkodzie w realizacji tych planów mogą stanąć dwa czynniki. Burmistrz Orzesza stawia twarde warunki i nie godzi się na pole wydobywcze pod terenami zamieszkałymi, a około 20 proc. najwartościowszego złoża leży pod zabudowanymi dzielnicami. I drugi problem, nie wiadomo, czy Jastrzębska Spółka Węglowa zgodzi się na udostępnienie infrastruktury „Krupińskiego”. Jeżeli tak, można zadać pytanie, dlaczego prezesi JSW nie wpadli wcześniej na pomysł zrobienia interesu, który zwietrzyli Niemcy?

Jerzy Filar







**Górska Chata**

Organizujemy:

- Wesela
- Chrzcziny
- Imprezy okolicznościowe i integracyjne

☎ 32 470 22 12  
☎ 517 243 733

Jastrzębie - Zdrój ul. Wielkopolska 132  
[www.goralskachata.net](http://www.goralskachata.net)

Przejrzyj stare szafy, szuflady i książki, może coś od Ciebie kupimy!

**Kupimy !!!**

- stare banknoty, także z PRL-u
- stare monety, także z PRL-u oraz złom na kilogramy
- stare papierosy
- zegarki
- stare fotografie z Jastrzębia-Zdroju
- stare widokówki
- stare dokumenty
- motory
- motorowery

i inne starocie!

Adres: Przejście Podziemne obok Galerii "Jastrzębie" tam gdzie **kredigo**

tel. : 501 959 747  
**Dyskrecja zapewniona!**



**kredigo** Nowy standard pożyczania

Chwilówki szybko i dyskretnie

Jesteśmy dla Państwa od poniedziałku do piątku od 9.00 do 17.00 oraz w soboty od 9.00 do 13.00 tel. 501 959 747

Tu jesteśmy  
Przejście podziemne Obok Galerii "Jastrzębie"



**Jedynka**  
PIEKARNIA  
CUKIERNIA



• PIECZYWO  
• CIASTA • TORTY  
• CIASTECZKA

Zapraszamy do naszych sklepów firmowych na terenie Jastrzębia Zdroju

- Rolnicza 154
- Wroclawska 10
- Kusocińskiego 62a
- Arki Bożka 4 (targowisko)

**CIEJKA** AUTO SERWIS

**AUTO GAZ SERWIS**

• MONTAŻ • 5 LAT GWARANCJI • AUTO ZASTĘPCZE

[WWW.AUTOGAZCIEJKA.PL](http://WWW.AUTOGAZCIEJKA.PL)

**TEL. 32 474 04 58**

UL. GAGARINA 28D  
44-268 JASTRZĘBIE-ZDRÓJ

PONIEDZIAŁEK-PIĄTEK 8:00-18:00

**expander**  
Niezależny Doradca Finansowy

- KREDYTY
- INWESTYCJE
- UBEZPIECZENIA

**BEZPŁATNE**

**DORADZTWO FINANSOWE**

Jastrzębie-Zdrój, ul. Jana Pawła II 1, tel.: 32 476 64 97



Sala Zabaw  
**WESOLKOWO**

Zapraszamy!

pon-sob: 10-20  
niedz: 12-20

tel. 32 43 41 121  
[www.wesolkowo.pl](http://www.wesolkowo.pl)

Jastrzębie-Zdrój, Al. Jana Pawła II 1  
(obok Spec. Szpitala Wojewódzkiego, vis-a-vis "Netto")

Imprezy okolicznościowe  
Konstrukcje zabawowe  
Przyjęcia urodzinowe



...GODNOŚĆ I ZROZUMIENIE

**ANNA I KRZYSZTOF KOKOT**

KOMPLEKSOWE USŁUGI POGRZEBOWE

**32 4708 432**  
[www.annaikrzysztofkokot.pl](http://www.annaikrzysztofkokot.pl)  
NAPRZECIW GALERII CARREFOUR



**twój dom**  
NIERUCHOMOŚCI

twojdom-nieruchomosci.net  
44-335 Jastrzębie-Zdrój,  
Al. Jana Pawła II 1  
(obok Spec. Szpitala Wojewódzkiego, vis a vis "Netto")

**SPRZEDAMY TWOJE MIESZKANIE!**

Profesjonalna obsługa. Indywidualne podejście. Skuteczność w działaniu.  
Pomagamy w sprzedaży nieruchomości z zadłużeniem oraz zajęciami komorniczymi...

**SPRAWDŹ NAS**





# Nasz ekspert z nagrodą



Wzabrzańskim Domu Muzyki i Tańca odbyła się XXII Wielka Gala Izby Rzemieśniczej oraz Małej i Średniej Przedsiębiorczości, podczas której wręczono 40 statuetek: „Rzemieśnika Roku”, „Firmy z Jakością”, „Firmy z Przyszłością” oraz „Wiarygodny Lider Biznesu”. W sumie wręczono 40 statuetek. Miło nam poinformować, że jednym z laureatów został nasz motoryzacyjny ekspert - Jerzy Paja. Właściciel firmy rodzinnej Autoklinika s.c., działającej w zakresie usług blacharstwa i lakiernictwa samochodowego, oferującej szeroką gamę usług z zakresu obsługi i naprawy samochodów, w oparciu o systematycznie wdrażane najnowsze technologie sto-

sowane w tej branży, przedsiębiorca od 1981 roku, a od prawie dwóch lat ekspert w „Kąciku motoryzacyjnym”, który prowadzi w innych gazetach naszego wydawnictwa. Zdobył wiele nagród i laureat konkursów. „Lider Przedsiębiorczości” w roku 2002, „Platyny Laur Umiejętności i Kompetencji” w roku 2003, „Rzemieśnik Roku” w 2003 roku, „Wzorowy Zakład 2005”, „Laureat Konkursu Dobrych Praktyk” w 2012 roku, to tylko drobna część „trofeów” naszego eksperta.

- *Moje zawodowe motto to „zadowolony klient”. Taki klient jest najlepszą i najważniejszą promocją firmy. A jeśli do tego doda się jakość i fachowość wykonywania usług przez wysoko wykwalifikowanych pracowników, terminowość oraz partnerskie traktowanie klienta, to wtedy zobaczę mnie inni. I stąd nagroda, która bardzo mnie cieszy - powiedział po odebraniu statuetki „Wiarygodny Lider Biznesu”, Jerzy Paja.*

Gratulujemy i czekamy na kolejne dobre rady dla naszych czytelników - kierowców. Tapi

# Wiosenne porządki

## Jerzy Paja

Znastaniem kwietnia dla kierowców praktycznie rozpoczynają się wiosenne - letnie warunki jazdy. Choć może się jeszcze zdarzyć, że na bardzo krótki okres czasu obniży się temperatura czy przejściowo poproszy, to wato już zabrać się do wiosennych porządków przy naszym samochodzie. Teraz powinniśmy wykonać kilka czynności, które pozwolą nam uniknąć kosztownych napraw, a przede wszystkim bezpiecznie jeździć.

### OPONY

Generalnie przyzwyczailiśmy się do przekładania opon sezonowych i tego pilnujemy. Średnie temperatury podniosły się powyżej 7 stopni Celsjusza, więc pora na zamianę opon zimowych na letnie. Przypominam, że jazda na „zimówkach” latem jest nieopłacalna i niebezpieczna - przy prędkości 100 km/godz. wydłuża drogę hamowania nawet o 16 metrów.

### PRĄD I ŚWIATŁA

Drugą z czynności, o której powinniśmy pamiętać jest sprawdzenie stanu oświetlenia,

akumulatora i połączeń przewodów elektrycznych. Rzucenie okiem na klemy, usunięcie ewentualnego nalotu i sprawdzenie czy sprawne są wszystkie światła, to tylko kilka minut. Usunięcie ewentualnych usterek, to kilka kolejnych, ale mamy gwarancję, że nie tylko będziemy dobrze widzieć, ale i sami bę-

ubytków w podwoziu i weryfikujemy stan elementów zawieszenia (wahacze, amortyzatory, sprężyny) oraz gumowych łączników lub osłon przegubów. Warto też dokładnie obejrzeć stan układu hamulcowego. Wysypywane na drogi środki chemiczne, potrafią zrobić spore spustoszenie. Zauważonych usterek nie bagatelizujmy, tylko koniecznie przywróćmy je do stanu pełnej sprawności. Na bezpieczeństwo nie można oszczędzać.

### KAROSERIA I WNĘTRZE

Na koniec można się zabrać za wnętrze pojazdu i karoserię. Wyrzucamy wszystko, co jest w środku naszego auta i go dokładnie odkurzamy. Jeśli są ślady wilgoci, w ładny dzień możemy

auto dokładnie wysuszyć. Wystarczy tylko szeroko otworzyć wszystkie drzwi. Na koniec dokładnie myjemy karoserię i sprawdzamy, czy nie pojawiła się korozja lub pęcherze na lakierze. Jeśli tak, konieczna jest wizyta u blacharza i lakiernika. Szybka likwidacja ośrodków „zapalnych” uchroni nas przed większymi kosztami. Na koniec konserwujemy lakier specjalnym środkiem (ich dostępność jest ogromna) i spokojnie możemy czekać do końca jesieni. Wtedy czeka nas lustracja „przedzimowa”.



dziemy widoczni. Jeśli mamy już podniesioną maskę, sprawdzimy przy tej okazji stan wszelkiego rodzaju płynów w zbiorniczkach.

### PODWOZIE I ZAWIESZENIE

Jazda po mokrych drogach i zimowych wybojach powinna nas zmobilizować do gruntownego przeglądu wszystkich elementów podwozia. Warto dobrze je umyć, gdyż na jego elementach zbierają się nieczystości z dróg. Następnie sprawdzamy, czy nie ma

REKLAMA

**PRZEDSZKOLE**

Przedszkole nie pobiera CZESNEGO!

**Pepa**

**PROWADZIMY ZAPISY NA ROK 2015/2016**

Przedszkole Pepa na ul. Śląskiej 1 w Jastrzębiu-Zdroju zaprasza dzieci w wieku 2,5 lat do 5 lat

509 280 097 [www.pepa.com.pl](http://www.pepa.com.pl)

**NOWE DOMY NA SPRZEDAŻ**  [www.alvic.pl](http://www.alvic.pl)  
☎ 508 041 003

**OSTATNIE WOLNE DOMY**

- ✓ 75 m2 z dwoma miejscami parkingowymi i działką ok. 250 m2
- ✓ BEZCZYNSZOWE - OPŁACASZ TYLKO MEDIA
- ✓ 2,5 km od centrum miasta
- ✓ dopłaty z budżetu państwa program "Mieszkania Dla Młodych"

[www.alvic.pl](http://www.alvic.pl) ☎ 510 269 078





## Twoje pieniądze

Według badań, jeden na pięciu Polaków nie posiada konta bankowego, a dwie trzecie spośród tych, którzy je mają, zadowolona się posiadaniem tylko jednego rachunku. Stopy procentowe spadły, opłaty rosną - co robić?

**ARTUR WNUK**

Wiemność jest szlachetną cechą, ale niekoniernie w relacjach z bankiem. Banki zarabiają krocie, również na naszym lenistwie i przyzwyczajeniu. W 2014 roku wyciągnęły z naszych kieszeni 16,2 mld złotych. Rekordowo niskie stopy procentowe w Polsce to zła wiadomość dla banków. Banki na siłę szukają źródeł przychodów, zaczęły modyfikować (zwykle w górę) opłaty za prowadzenie rachunku, posiadanie karty, wypłaty w bankomatach. Stosują przy tym strategię pełzających podwyżek - tu złotówka za konto, tam kilka złotych za kartę,

tak żeby za bardzo nie bolało. Gorąco namawiam do sprawdzenia - jakie koszty ponosisz z tytułu korzystania z rachunku bankowego. Jeśli miesięcznie jest to więcej niż kilka złotych, powinna zapalić się lampka alarmowa.

### **KONTO ZA ZERO? SORRY, TO JUŻ BYŁO...**

Darmowe konta powoli stają się rarytasem. Bezpłatny rachunek zwykle wiąże się z obowiązkiem przekazywania do banku wynagrodzenia lub innego rodzaju regular-

nych wpłat. Era darmowych kont powoli przemija. W ostatnim czasie podwyżkę opłat za prowadzenie rachunku lub korzystanie z karty wprowadziły lub zapowiadają m.in. PKO BP, Alior, BZWBK, Credit Agricole, ING Bank Śląski. Jeśli „twojego” banku nie ma na tej liście - nie oznacza to, że możesz spać spokojnie. Sprawdź maile z banku oraz grube koperty zapisane informacjami drobnym drukiem. Trend jest jednoznaczny, banki chcą, żebyś płacił coraz więcej.

Dla tych nielicznych, którzy posiadają trzy lub cztery

rachunki osobiste to dobry czas na weryfikację, czy na pewno wszystkie one są nadal potrzebne. Tam, gdzie zawsze były dobre lokaty - były i się skończyły, darmowa karta już darmowa nie jest. Lepiej zamknąć niepotrzebny rachunek, niż za kilka miesięcy zdziwić się, że bank wzywa nas do zapłaty stu złotych zaległych opłat.

Od lat masz to samo konto w tym samym banku? Sądzisz, że ktoś to doceni? Nic bardziej błędnego. Podobnie jak operatorzy telefonii komórkowej albo sieci telewizji kablowej, banki również zrobią wszystko, aby przyciągnąć nowych klientów. O starych mało kto dba. Jeśli chodzi o pieniądze - sentymentów nie ma. Co z tego, że Pani w banku uśmiecha się do Ciebie w sposób wyuczony na szkoleniu. Ten uśmiech kosztuje Cię siedem, dziesięć, a może nawet piętnaście złotych miesięcznie. Czy to ma sens?

### **CO ROBIĆ?**

Banki nieustannie konkurują o klienta. Mimo tendencji do podwyższania opłat - promocje nie zniknęły. W chwili, gdy piszę ten tekst, są dostępne co najmniej dwie oferty warte rozważenia.

Banki Millennium oraz Raiffeisen Polbank zapłacą Ci 55 zł za założenie konta, przy spełnieniu niezbyt wygórowanych warunków. A nie są to jedyne promocje dostępne obecnie na rynku. Jeśli nie masz konta lub Twój obecny bank jest zbyt drogi - powinieneś rozważyć te oferty albo poczekać na kolejne za kilka-kilkanaście tygodni. Można poszukać w Internecie lub zapytać w banku. Pojawia się tak wiele promocji, że jest tylko kwestią czasu, kiedy kolejny bank zaproponuje coś interesującego.

Zakładając rachunek bankowy trzeba przeanalizować swoje rzeczywiste potrzeby. Czy na pewno potrzebne nam darmowe bankomaty na całym świecie? Czy koniecznie musimy mieć ubezpieczenie do konta za 2-3 złote miesięcznie, z którego w praktyce nigdy nie skorzystamy? Z drugiej strony co z tego, że przelew zlecony w placówce kosztuje aż 10 złotych, skoro mamy sprawny internet, łatwo posługujemy się bankowością elektroniczną i nigdy tych 10 złotych nie zapłacimy. W ofercie banków na pewno znajdziemy coś interesującego, pod warunkiem, że zaczniemy od określenia własnych potrzeb.

### **DO CZEGO NAMAWIAM?**

Posiadacze rachunku bankowego nie muszą odbierać pensji w kasie albo czekać na listonosza z emeryturą. Który z emerytów czy rencistów nie zostawi dziś końcówki renty listonoszowi? Rocznie to pewnie kilkadziesiąt złotych, które można wydać na... cokolwiek. Jeśli uzyskujesz jakiegokolwiek dochody - załóż konto w banku, ale wcześniej koniecznie sprawdź, który ma najciekawszą dla Ciebie ofertę.

Zero sentymentów. To zasada, którą powinniśmy się kierować w relacjach z bankiem. Jeśli nie jesteśmy z nim związani 25-letnim kredytem hipotecznym, sprawa jest prosta, szukamy promocji. Zawsze jakiś bank premiuje założenie konta zwolnieniem z opłat, premią za zakupy lub przelewy. A jeśli za rok darmowe konto przestanie być darmowe? No cóż, nie bądźmy leniwi i rozejrzyjmy się za nowym kontem. To się musi opłacać.

Za miesiąc przyjrzymy się kartom bankowym. Czy karta kredytowa może być darmowa? A może płacąc kartą można zarabiać? Jaką kartą płacić w czasie zagranicznych podróży?

Autor jest zawodowym doradcą finansowym.

# Strony ekonomiczne

## - najlepszym miejscem do p

# Bank czy s



REKLAMA

## Kredyty Oddłużenia

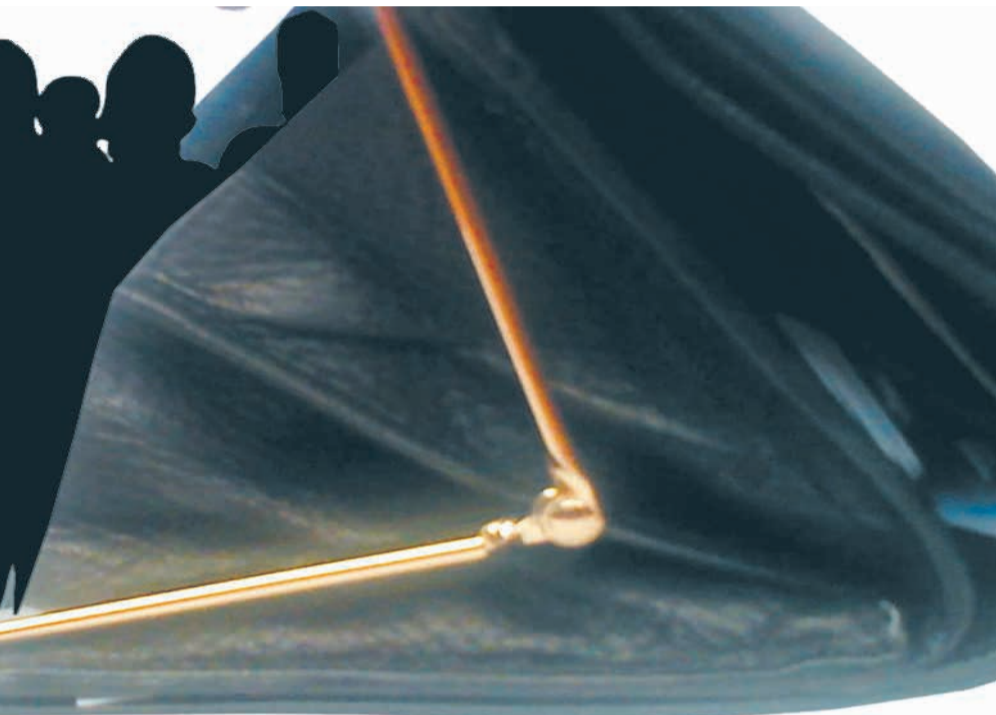
Żory ul. Bałdyka 11/1  
☎ 690 878 872, 690 878 876

- bez bik-u
- bez wstępnych opłat
- także z komornikiem
- na dowolny cel



„Naszego Jastrzębia”  
promocji usług finansowych

# skarpeta?



REKLAMA

Z doradcą  
bezpieczniej

Kancelaria Prawa Podatkowego  
**K** Biuro  
Rachunkowe  
RYSTYNA sp. z o.o.  
Kancelaria Prawa Podatkowego  
Biuro Rachunkowe  
„KRYSTYNA” Sp. z o.o.

- prowadzenie ksiąg przychodów i rozchodów
- prowadzenie ksiąg rachunkowych
  - usługi kadrowo-płacowe w pełnym zakresie
  - doradztwo podatkowe zeznania roczne
- rozliczanie podatku od sprzedaży nieruchomości

**UBEZPIECZENIA  
KOMUNIKACYJNE I MAJĄTKOWE**

**ADRES:**

ul. Zielona 18A; 44-335 Jastrzębie-Zdrój  
tel. fax. 32 47-18-646  
tel. kom. 606-633-387  
e-mail: doradca@biuro-krystyna.pl

**GODZINY OTWARCIA:**

od poniedziałku do piątku  
od godz. 7.00 do 15.00

Pomagamy naszym klientom od 1991 roku.  
**www.biuro-krystyna.pl**

REKLAMA

**SZUKASZ TANIEGO  
KREDYTU, POŻYCZKI?**

PROSTE KONSOLIDACJE.  
WYSOKA PRZYZNAWALNOŚĆ!!!  
BARDZO DUŻY WYBÓR POŻYCZEK POZABANKOWYCH  
- TEŻ DLA OSÓB Z ZAJĘCIAMI  
PIERWSZE POŻYCZKI CAŁKIEM ZA DARMO  
- ILE DOSTAJESZ, TYLE ODDAJESZ  
DECYZJE W 5 MINUT!

**BIURO STARY TARG**

/droga od Kauflandu do targu „okolice żółte budki”/

**tel. 509 637 097**

REKLAMA



**Górnicza Spółdzielnia Mieszkaniowa  
w Jastrzębiu-Zdroju, ul. Graniczna 1  
posiada**

**LOKALE UŻYTKOWE DO WYNAJĘCIA!**

W których można prowadzić każdy rodzaj działalności gospodarczej.  
Lokale mają zapewniony swobodny dojazd środkami transportu  
i wyposażone są w niezbędne media.

**Stawki czynszu konkurencyjne,  
zachęcające do wynajęcia lokali.**

1. Lokal użytkowy przy ul. Kaszubskiej PHU 35  
- o pow. 35,29 m<sup>2</sup> /parter/
2. Lokale użytkowe przy ul. Opolskiej PHU 723  
- o pow. 76,62 m<sup>2</sup> /piętro/  
- o pow. 40,31 m<sup>2</sup> /piętro/  
- o pow. 76,62 m<sup>2</sup> /piętro/
3. Lokale użytkowe przy ul. Katowickiej PHU 623  
- o pow. 76,04 m<sup>2</sup> /parter/  
- o pow. 312,77 m<sup>2</sup> /piętro/  
- o pow. 14,39 m<sup>2</sup> /piętro-pomieszczenie ciemne/  
- o pow. 23,42 m<sup>2</sup> /piętro/
4. Lokale użytkowe przy ul. Kusocińskiego –w paw.22  
- o pow. 73,66 m<sup>2</sup> /pomieszczenia piwniczne/  
- o pow. 54,14 m<sup>2</sup> /pomieszczenia piwniczne/-od 01.07.2015r.
5. Lokale użytkowe przy ul. Granicznej 1 (pawilon”B”)  
- o pow. 37,52 m<sup>2</sup> /piętro/  
- o pow. 28,93 m<sup>2</sup> /piętro/  
- o pow. 20,07 m<sup>2</sup> /piętro/  
- o pow. 50,61 m<sup>2</sup> /piętro/

Bliższych informacji udziela dział finansowo-księgowy  
Górnicznej Spółdzielni Mieszkaniowej w Jastrzębiu-Zdroju,  
ul. Graniczna 1 (pokój nr 12, tel. 32/4714070 wew. 2, tel. 728485847)



W kwietniu odbyły się dwie ważne imprezy w pływaniu w płetwach: Puchar Świata w Lipsku oraz zawody, w ramach drugiej rundy Pucharu Polski Diana i o puchar Burmistrza Olecka. W obu uczestniczyli zawodnicy jastrzębskiego KS Nautilus.

# Pływacy z medalami

W Lipsku rywalizacja była bardzo ostra, ale mimo wszystko zawodniczki z naszego klubu pokazały na co je stać: Amelia Pisarczyk zdobyła złoto na 50 m w bf z czasem 0:23,18. Bardzo dobrze popłynęła Zuzanna Rzepka ustanawiając nowy rekord klubu na dystansie 100 m pw z czasem 0:44,33 uzyskując czwarty wynik na tym dystansie.

Natomiast w zawodach w Olecku wystartowało 27 zawodników z jastrzębskiego KS Nautilus. W Kategorii E świetnie spisały się: Balbina Sikora, Magdalena Gorys i Emilia Pacyna. Balbina triumfowała na dystansie 100 bf oraz zajęła drugą pozycję na dystansach: 25 pp, 50 pp, 100 pp. W konkurencji 100 bf zawodniczka uzyskała czas 0:56,25 ustanawiając nowy rekord Polski. Mimo tego, iż Balbina zdobyła tylko jeden złoty medal, wynik ten był tak znaczący, że zajęła pierwsze miejsce w punktacji ogólnej.

Dwa trzecie miejsca w konkurencjach 50 pp, 100 pp wywalczyła Magdalena Gorys. Emilia

Pacyna w wyścigu na 100 bf z czasem 1:02,79 zdobyła trzecią lokatę. Wśród złotych medalistów tej imprezy znalazł się Filip Giba, który sięgnął po złoto na dystansach 100 bf i 100 pp, srebro wywalczył w konkurencjach

25 pw i 50 pp. Rewelacyjnie popłynął Łukasz Majda, który na dystansie 50 pp z czasem 0:24,94 wywalczył pierwszą lokatę, na dystansach 100 pp i 100 bf zdobył srebra, a w wyścigu na 25 pw brąz. W kategorii D dziewcząt

Martyna Gajór w wyścigach na 50 pp, 100 pp i 200 bf była trzecia. Hubert Dyrszka po fantastycznej walce zdobył dwa brązy. Krystian Albrecht triumfował na dystansach 50 pp 100 pp i 200

bf w konkurencji 25 pw osiągnął drugą pozycję. Rafał Granat zdobył w konkurencji 50 pp medal z brązowego kruszcu.

Zuzanna Rzepka triumfowała na dystansach 50 pw i 100 pp w wyścigu na 800 pp była druga.

dystansie 50 pw i 100 pp zajęła trzecią lokatę. Błażej Gałkowski świetnie spisał się na dystansie 50 pw zajmując trzecią pozycję. W Kategorii B chłopców dystans 50 pw pierwszorzędnie popłynął Bartłomiej Giba uzyskując złoty

na 100 pp była druga oraz zajęła trzecie miejsca w konkurencjach 50 pw i 200 bf. Oliwia Leoniuk była trzecia na dystansie 100 pp. W kategorii A klub reprezentowała Anna Osiadacz, która w wyścigu na 100 pp zdobyła trzecią

lokata. Bardzo dobre starty odnotował Jakub Dyrszka, który odniósł zwycięstwo na dystansie 800 pp. W konkurencjach 50 pw, 100 pp i 200 bf wywalczył srebra. Kamil Kern na dystansie 100 pp wywalczył trzecią lokatę. W konkurencji 800 pp Adrian Michalak do-

był medal z brązowego kruszcu.

Barwy KS Nautilus w sztafecie Junior 4x100 bf reprezentowały zawodniczki: Balbina Sikora, Magdalena Gorys, Stefania Kiliszewska i Martyna Gajór

zdobytą drugą lokatę. Na duże słowa uznania zasługują również dziewczęta z naszej drugiej sztafety: Magdalena Brychcy, Marta Dziura, Wiktoria Oszkiel i Emilia Pacyna, które w ciężkiej rywalizacji ze swoimi klubowymi koleżankami zajęły 5 miejsce, natomiast Zuzanna Rzepka, Aleksandra Kasperek, Oliwia Leoniuk oraz Klaudia Gorys w zmaganiach sztafet open kobiet 4x100 bf wywalczyły drugą pozycję. Sztafeta junior 4x100 bf chłopców w składzie: Rafał Granat, Hubert Dyrszka, Filip Giba i Krystian Albrecht, po fantastycznej walce zdobyła pierwszą lokatę.

Zawody te znakomicie zakończone zostały przez sztafetę open mężczyzn 4 x 100 bf, w której po bardzo zaciętej walce z rywalami nasi nie pozwolili odebrać sobie pierwszego miejsca. W składzie tej sztafety popłynęli: Kamil Kern, Bartłomiej Giba, Adrian Michalak, Jakub Dyrszka. W klasyfikacji końcowej II rundy Pucharu Polski z wynikiem 2205 pkt. uplasowaliśmy się na miejscu drugim. (opr. red.)



Klaudia Gorys po zaciętej walce zdobyła złoty medal na dystansie 200 bf z czasem 01:56:95, który okazał się drugim czasem na tych zawodach wśród wszystkich kategorii wiekowych. Na

krążek, w konkurencji 200 bf był drugi, a w wyścigu na dystansie 50 pw trzeci. Bezkonkurencyjna okazała się Aleksandra Kasperek w swoim koronnym dystansie 800 pp z czasem 7:55.80 w wyścigu

REKLAMA

TKKF „PIONIER”  
we współpracy z Zarządem Osiedla Pionierów  
organizuje ogólnodostępną wycieczkę

## ZAKOPANE

23-24 maja 2015 – 2 dni

**Pierwszy dzień**

– wejście lub wjazd do Morskiego Oka, obiadokolacja, nocleg

**Drugi dzień**

– śniadanie, wody termalne Bukowina Tatrzańska, czas wolny

**Zapisy:** w Zarządzie Osiedla Pionierów, ul. Mazurska 2 od 27.04.2015r w każdy poniedziałek i wtorek od godz. 17:00 do 18:00.

**Wyjazd:** 23 maja 2015r. (sobota) o godz. 5:00, zbiórka 4:45  
Miejsce podstawienia autokaru: ulica Łowicka przy solarium (naprzeciwko budynku Kaszubska 14)

**Koszt:** 88zł/ na osobę, w tym: przejazd, nocleg, obiadokolacja, śniadanie, ubezpieczenie

**Powrót:** 24 maja 2015r. (niedziela) godz. 16:00, parking przy dolnych Krupówkach.

**Informacje:** Tel. 537-356 789 oraz 697 824 424.

## Zapraszamy

## Siódma na Mistrzostwach Polski

Dagmara Dziuk (KB MOSiR Jastrzębie), podczas 35. Mistrzostw Polski kobiet w maratonie, które odbyły się w kwietniu, w Łodzi zdobyła siódme miejsce. Czas, który uzyskała na łódzkich ulicach 3:04:15, to jej życiowy rekord. Mistrzowskie zmagania wygrała Monika Stefanowicz (WKS Grunwald Poznań) z czasem 2:29:28. Łódzki bieg w wykonaniu Dagmary był jednym z najlepszych w jej dotychczasowej karierze i został okraszony nie tylko jej rekordem życiowym, ale także klubu. Do 41 km wszystko wskazywało na to, że zawodniczka przekroczy linię mety w okolicy 3:02, niestety pechowo, przysłowiowa ściana przyszła tuż przed metą.



### 35. MISTRZOSTWA POLSKI KOBIEC W MARATONIE

**1. Monika Stefanowicz**  
(WKS Grunwald Poznań) 2:29:28  
**2. Agnieszka Mierzejewska**  
(MKS-MOS Płomień Sosnowiec) 2:30:55  
**3. Ewa Kucharska**  
(MKS Iskra Pszczyna) 2:47:24  
**3. Izabela Trzaskalska**  
(AZS UMCS Lublin) 2:47:24

**5. Monika Kaczmarek**  
(AZS Łódź) 2:52:06  
**6. Anna Celińska**  
(KS Sprint Bielsko-Biała) 2:58:51  
**7. Dagmara Dziuk**  
(KB MOSiR Jastrzębie) 3:04:15  
**8. Diana Gołek**  
(WKB Meta Lubliniec) 3:16:08.



**Zdobycie przez jastrzębskich hokeistów wicemistrzostwa Polski po raz kolejny udowodniło, jak mocną i pozytywnie postrzeganą marką promocyjną jest sport.**

**W dzień po tym sukcesie Jastrzębie-Zdrój nie schodziło z serwisów informacyjnych. Niestety, ta dobra passa może się skończyć. Dofinansowanie do Jastrzębskiego Klubu Hokeja ograniczył główny sponsor, Jastrzębska Spółka Węglowa.**



# Na lodzie



**P**roblemy finansowe Jastrzębskiej Spółki Węglowej odbijają się także na podmiotach z nią współpracujących. Jastrzębski Klub Hokeja, którego głównym sponsorem jest JSW, od przyszłego roku będzie musiał sobie radzić ze znacznie mniejszym

budżetem, a to zwiastuje poważne zmiany w klubie. Nieoficjalnie mówiło się, że węglowy gigant wspierał drużynę kwotą prawie dziesięciu milionów złotych rocznie. O takich sumach trzeba już zapomnieć. Oznacza to, że tegoroczne wicemistrzostwo Polski może być ostatnim

sukcesem jastrzębskiej drużyny, wywalczonym w obecnym składzie. Mniejsze dofinansowanie wymusiło wprowadzenie programu oszczędnościowego. Na razie nie wiadomo, jacy zawodnicy wicemistrzowskiej drużyny powalczą w jastrzębskich barwach w przyszłym sezonie.

W drużynie pozostają, m.in. Dawid Zabalotny i Kamil Górny. Kto jeszcze pozostanie? Na razie trwają negocjacje. Zawodnicy już wcześniej odczuli na wła-

snym kieszeniach finansowe problemy klubu. W meczach, które decydowały o tytule mistrza Polski grali z wynagrodzeniem obniżonym o 20 proc. Szefowie klubu deklarują, że finansowych cięć na pewno nie odczują drużyny młodzieżowe.

Hokeiści na pewno wyjadą na lód w najbliższym sezonie superligi. Nie ma jednak co ukrywać, że powalczą o zupełnie inne cele, niż w tym roku, kiedy zdobyli wicemistrzostwo Polski. (fil)



**KAZIMIERZ SZYRAŁ, prezes JKH GKS Jastrzębie.**

*- Chcemy stworzyć podwaliny tej drużyny. Jest trener, który zostaje na przyszły rok. Będzie dobry bramkarz młodego pokolenia, który zostaje na przyszły rok. Będzie kilku doświadczonych zawodników w obronie i ataku. Reszta zostanie dokoptowana z uwzględnieniem i preferencją dla zawodników wywodzących się z Jastrzębia-Zdroju.*

REKLAMA

## MISTRZOSTWA JASTRZĘBIA-ZDROJU W TENISIE STOŁOWYM 2015' 09-10.05.2015r.

**PATRONAT**

**Grzegorz Matusiak POSEŁ RP**

**Łukasz Kasza PRZEWODNICZĄCY RADY MIASTA**

**ORGANIZATOR:**

**KRS TKKF „Pionier” Jastrzębie-Zdrój**

**UKS „Pionier” Jastrzębie-Zdrój, Zarząd Osiedla „Pionierów”**

**MIEJSCE ROZGRYWEK:**

Jastrzębie Zdrój – SP nr 5, ul. Mazurska 6  
(sala gimnastyczna – wejście od strony boiska)

**TERMINY ROZGRYWEK:**

09.05.2015 r. - eliminacje

(zapisy od godz. 10.00 do godz. 10.15 w dniu zawodów)

10.05.2015 r. - finały

**KATEGORIE WIEKOWE ROZGRYWEK:**

Kategorie wiekowe w grupie kobiet:

wszystkie kobiety grają w jednej kategorii wiekowej.

Kategorie wiekowe mężczyzn:

- pierwsza - do 30 lat,

- druga - od 31 lat do 50

- trzecia - powyżej 51 lat,

open (bez ograniczeń wiekowych)

Gra podwójna (debel):

-bez ograniczeń wiekowych



Wszystko o turnieju na stronie internetowej: [www.pionierjastrzebie.com](http://www.pionierjastrzebie.com)



## Wyścigi wraków

**W**Jastrzębiu-Zdroju, przy ul. Pszczyńskiej odbył się niedzielny wyścig, bowiem na linii startu stanęły nie super podrasowane bryki, ale samochody przeznaczone na złom. Z całego Śląska przyjechało aż 37 ekip. Zmagania wraków przyszły podziwiać tłumy widzów. Na torze, wśród starych opon, samochody, które już nie powinny jeździć pokazywały na co je stać.

- To są samochody przeznaczone do zezłomowania, wyrejestrowane, którymi nie wolno już jeździć po drogach.

*Ale tu szacunek dla mechaników, którzy przygotowali je do tego wyścigu. Okazuje się, że mogą jeszcze ścigać się po torze – powiedział Ireneusz Furczyk, współorganizator Wrak Race.*

Trudno wręcz uwierzyć, że te samochody jeżdżą, a nawet się ścigają. Natomiast kierowcy zachowują się na torze dość swobodnie, bowiem nie muszą się przejmować wgnieceniami, zbitą szybą czy urwanym spojlerem. Jak zapewniają sami kierowcy i organizatorzy to wspaniały sposób na zakończenie ist-

nienia dla samochodu. Lepiej rozbić się na torze niż zostać zmiądzonym na złomowisku. Ponadto to również doskonały sprawdzian umiejętności dla kierowców i ich mechaników, by samochody miały moc do szybkiej jazdy.

- Przygotowywaliśmy nasze auto przez cztery miesiące i udało się, jeździ z werwą. W tym wyścigu najważniejsze jest dojechanie do mety – wyjaśniają kierowcy.

No niestety, nie wszystkim udało się ta sztuka, ale dobrej zabawy i radości ze ścigania nie zabrakło. (bl)



**OGŁOSZENIA DROBNE**  
**od 20 do 100 zł**  
 tel. 606 221 496,  
 reklama1@naszagazeta.info

**Sudoku**

				5	8			7		6	2			9			7
7	3					6		2				7		6			
	2			4								2					3
					7					3		6					
1	9	3						6	9				5		1		
								4		2	5						8
	8	5					9	3	3			8					6
				9				5		9							1
						8					4				8	2	

REKLAMA

**PRZYCHODNIA**  
**WIELOSPECJALISTYCZNA**

JAS-MED  
Przychodnia Wielospecjalistyczna  
Sportmed

**44-335 Jastrzębie-Zdrój, ul. Zielona 18a (obok USC)**

**REJESTRACJA:** poniedziałek - piątek 8.00 - 19.00  
 ☎ 32 307 77 13 ☎ 731 917 272 [www.sport-med.net](http://www.sport-med.net)

**PORADNIE SPECJALISTYCZNE**

- ✓ psychologiczna
- ✓ medycyny pracy
- ✓ ortopedyczna
- ✓ neurochirurgiczna
- ✓ kardiochirurgiczna
- ✓ leczenia bólu
- ✓ homeopatyczna
- ✓ chirurgii naczyniowej
- ✓ hematologiczna
- ✓ chirurgii ogólnej
- ✓ medycyny sportowej
- ✓ pediatria i neonatologiczna

**PORADNIA ENDOKRYNOLOGICZNA**

**REHABILITACJA**

- ✓ fizykoterapia
- ✓ rehabilitacja domowa
- ✓ rehabilitacja wad postawy
- ✓ masaż leczniczy
- ✓ ćwiczenia grupowe
- ✓ ćwiczenia indywidualne

**BADANIE USG  
DZIECI I DOROSŁYCH**

- ✓ diagnostyka USG dzieci i noworodków
- ✓ badanie USG bioderek noworodków
- ✓ UKG serca

**STOMATOLOGIA**

- ✓ protetyka - implanty
- ✓ chirurg stomatolog
- ✓ leczenie zachowawcze
- ✓ RTG

**PORADNIA KARDIOLOGICZNA**

**Laboratorium  
analityczne**

**Punkt pobrań**

- ✓ Pełny zakres badań!
- ✓ Promocyjne ceny!
- ✓ Pakiety dla wybranych grup wiekowych!

Laboratorium  
Medyczne Fryda

# KRZYŻÓWKA

Styl pływacki	Przestawka o samolocie	Ojciec legendy Wandy	„Księżycowa” Beethovena	Bojowy, błotny lub szlachetny	Otocza oczy sowy	U Warłkowi- cza na kraterze	Pokarm, jadlo		
Pola, serialo- wa Marusia	20			Pomoc z powie- tza		22	4		
Do rozpyla- nia perfum				8	Skala, funda- ment	17	Grzejnik wody		
	23	16		Rozrabia na niej malarz			10		
Syberyj- ska śnieżycyca	14				Bywa salo- nowy z cegiel				
Wojsko- we siodło	On płaci czynsz Ustronie	Kompro- mitacja	3	Aparat filmowy Podofi- cer		9	13		
					Lodowa tafla na rzece	25	Spór, zatarg	24	Strą- czyniec
Huczna zabawa			Warzy- wo na zupe	Głogu lub aronii					
	11	2	... Cem- brzyńska	21		Brat matki		Ostatnia faza Księżycyca	
Wydzie- lona strefa	Dawniej: uznanie, sza- cunek	19	15	Postęp w karierze	7				
					Zajęcie przy krowach	18	12	6	
Pozycja gimna- styczna	1	Skrucha			Duch, widmo	5			

Litery z pól ponumerowanych od 1 do 25 utworzą rozwiązanie -  
 - myśl Napoleona Bonaparte.

1	2	3	4	5	6	7	8	9	10	11	12	13	14	15	16	17	18	19	20	21	22	23	24	25

! Wśród osób, które do 15 maja nadesłały prawidłowe rozwiązanie krzyżówki rozlosujemy nagrodę książkową. Laureatem poprzedniej krzyżówki jest Roman Forzywiecki. Prosimy o odbiór nagrody, w siedzibie redakcji, ul. Rynek 18, Mikołów, od poniedziałku do piątku w godz. 9.00-16.00.

## Horoskop

**Wodnik (20 I - 19 II)** Przez ostatnie tygodnie żyłeś w wielkim stresie, spowodowanym postępowaniem innych osób. Ale czy jest sens aż tak się tym przejmować? Staraj się nie marnować energii na sprawy, na które nie masz wpływu. Skup się na sobie.

**Ryby (20 II - 19 III)** Nie traktuj zbyt dosłownie krytycznych uwag pod swoim adresem. Zwłaszcza jeżeli wypowiadają je ludzie, którzy nie mają powodu, aby darzyć Cię sympatią. Zawsze możesz ich pokonać tą samą bronią. Powiedz im coś takiego, że z wrażenia zwiędną im uszy.

**Baran (20 III - 20 IV)** Nie sugeruj się przysto- wieniem mówiącym, że „do trzech razy sztuka”. Jeżeli bardzo zależy Ci na załatwieniu sprawy, która tak Cię ostatnio nurtuje, próbuj aż do skutku. Może błąd tkwi w podejściu do problemu? Może nie szukasz sprzymierzeńców, choć chętni do pomocy na pewno się znajdują.

**Byk (21 IV - 20 V)** Powinieneś wykazać więcej pokory wobec otoczenia. Nie chodzi o to, aby zginać kark i schodzić wszystkim z drogi, ale musisz pamiętać, że nie jesteś jeszcze królem świata. W swoje postępowanie musisz wkalkulować ryzyko, że spotkasz kogoś silniejszego i sprytniejszego od Siebie.

**Bliźnięta (21 V - 20 VI)** Wiosenne przesilenie nie wpłynęło dobrze na Twoje zdolności mobiliza- cyjne. Innym pracą pali się w rękach, a Ty próbujesz się migać od obowiązków. Dla Swojego dobra powinieneś wziąć się w garść, bo inaczej ktoś sprzątnie Ci sprzed nosa życiową okazję do zarobienia kasy.

**Rak (21 VI - 21 VII)** Planowanie nie należy do Two- ich najmocniejszych stron. Wziąłeś sobie na głowę zbyt dużo obowiązków i nie potrafisz się z nich teraz wywiązać. Naucz się selekcjonować zadania według hierarchii ważności. Na pierwszym miejscu postaw te, które korzyść przyniosą Tobie.

**Lew (22 VII - 21 VIII)** Ryczysz - jak to lew - ale pożytku z tego nie ma żadnego. Siła i pewność siebie są Twoimi naturalnymi atutami, ale plany wezmą w łeb, jeżeli nie wejdzie Ci w krew przebiegłość Skorpiona, ostrożność Raka i skromność Panny. Załatw wszystkie ważne sprawy przed wakacjami.

**Panna (22 VIII - 22 IX)** Nie ma sensu płakać nad rozlanym mlekiem. Popętnieś masę błędów, których już nie naprawisz. Musisz poddać sprawy ich własnemu biegowi i czekać, aż rozwiążą się same. Nie marnuj jednak tej życiowej lekcji. Dobrze zapamiętaj błędy.

**Waga (23 IX - 22 X)** Każda Waga powinna ważyć sama, ale sprawy są zbyt poważne, abyś polegał tylko na własnej opinii. Zapytaj o radę kogoś o większym doświadczeniu życiowym, kto już był w podobnej sytuacji. Dobrze się zastanów, do kogo zwrócić się o pomoc. Tutaj liczy się dyskrecja.

**Skorpion (23 X - 21 XI)** Nie rezygnuj z przywi- lejów, które Ci się należą, a które ktoś chce te- raz odebrać. Walcz o sprawiedliwość i swoje in- teresy. Tylko nie sięgaj po metody Twojego prze- ciwnika, bo to się może źle skończyć dla Ciebie. Prawda zawsze zwycięża i tego się trzymaj.

**Strzelec (22 XI - 20 XII)** Nie przerzucaj swoich osobistych problemów na grunt towarzyski i za- wodowy, bo staniesz się toksyczną osobą, którą wszyscy będą omijać szerokim łukiem. Jeżeli przeżywasz trudne chwile, to szukaj pociesze- nia u prawdziwych przyjaciół, a nie u wszystkich znajomych.

**Koziorożec (21 XII - 19 I)** Trzymaj się zasady, że jeżeli coś Cię nie zabiło, to na pewno wzmocni. Z każdym negatywnym wydarzeniem stajesz się odporniejszy na podobne sytuacje w przyszłości. Nie szukaj winnych obecnej sytuacji. Widocznie tak miało być. Ciesz się, że nie jest gorzej.