

Wersja elektroniczna na stronie www.jas24info.pl

Pod znakiem zapytania stoją występy piłkarzy **GKS 1962 Jastrzębie** w najbliższym sezonie ligowym. Władze miasta obcięły klubowi dotację.

Władza fauluje?



Rozmowa z **ARKADIUSZEM KUTĄ**, prezesem klubu na str. 15

Gramy dla chorej Adusi

W imieniu rodziny malutkiej Ady, serdecznie zapraszamy wszystkich na koncert charytatywny Jam Session, który odbędzie się 12 czerwca 2015r. w Kawiarni Parkowej w Jastrzębiu-Zdroju.

Zbieramy fundusze na leczenie i rehabilitację chorej dziewczynki. Podczas koncertu w Kawiarni Parkowej wystąpią znani artyści. Więcej informacji na stronie:

www.jas24info.pl

» GALERIA W CENTRUM



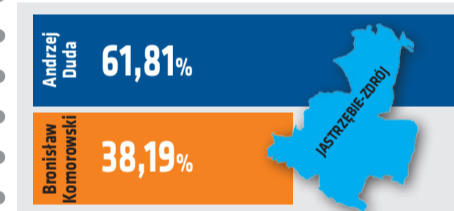
Interweniuje prokuratura
str. 3

» PLOTKI CZY PLANY



PUP w „Dziwiątce”?
str. 5

» WYBORY PREZYDENCKIE



Duda górą!

str. 8-9

» ROZMOWA



Wojciech Cejrowski

str. 10

» SPORT



Będzie gala?

str. 14

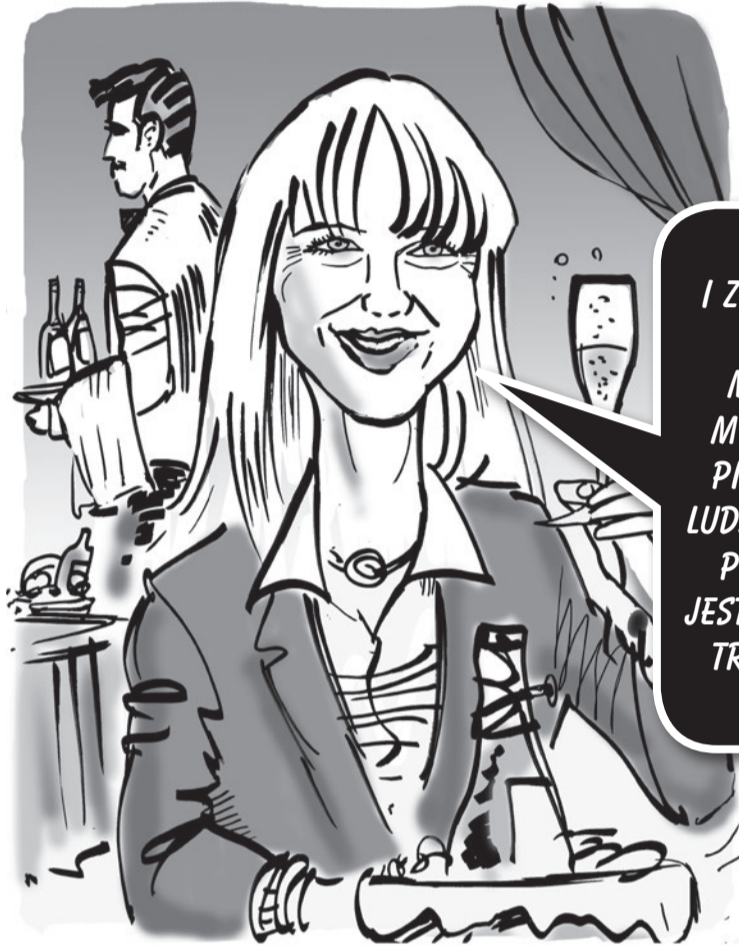
20 TYS. NAKŁADU

nowe możliwości reklamy * tanio * mądrze * skutecznie
opracowanie graficzne i merytoryczne - GRATIS!

Szczegóły oferty: 606 221 496, 790 887 729

Kampania wyborcza odwróciła uwagę mediów od skandalicznych wypowiedzi byłej wicepremier **ELŻBIETY BIEŃKOWSKIEJ. Choć z drugiej strony, czy można mieć do niej pretensje o to, że powiedziała prawdę?**

Powiedziała, co wiedziała



Kolejna odsłona afery podsłuchowej wybuchła w ostatnich tygodniach kampanii wyborczej. Jej bohaterami byli, po raz kolejny

centralnych mediów, które sprzyjając Bronisławowi Komorowskiemu nie chciały psuć wizerunku jego formacji politycznej. Szkoda, bo nieszablonowe refleksje Elżbiety

równać z jej wynurzeniami. Bartłomiej Sienkiewicz, były minister spraw wewnętrznych, ocenił stan polskiej gospodarki krótko i treściwie: „ch... dupa i kamieni kupa”.

Bieńkowska, jako kobieta energiczna i nie stroniąca od mocnych słów, poszła dalej i ciekawiej, skupiając się na ocenie polskiego górnictwa.

Sytuacja polskiego górnictwa jest katastrofalna. Zadłużenie idzie w miliardy, a rząd nie ma planu, jak podnieść z kolan upadającą branżę wydobywczą. Wszyscy o tym wiemy, ale dopiero kiedy górnicy rozpoczynają strajki i wychodzą na ulice, jak w lutym w Jastrzębiu-Zdroju, elitom władzy zapala się czerwona lampka. I zaczyna się szukanie winnych. Dyżurną wymówką stają się wtedy niskie ceny węgla na światowych rynkach i roszczeniowa postawa związków zawodowych. Tylko, czy to są prawdziwe przyczyny fatalnej kondycji polskiego górnictwa? A może prawda leży w słowach Elżbiety Bieńkowskiej? (fil)

„MÓWIĘ CI, ŻENADA Z TYM CAŁYM GÓRNICTWEM I Z TĄ GOSPODARKĄ, PO PROSTU TAKIE ZANIEDBANIA... PRAWDA JEST TAKA, ŻE WŁAŚCICIEL, CZYLI MINISTERSTWO GOSPODARKI, GENERALNIE W DUPIE MIAŁO CAŁE GÓRNICTWO PRZEZ CAŁE SIEDEM LAT. BYŁY PIENIĄDZE, A ONI, WIESZ, PILI, LULKI PALILI, SWOICH LUDZI POOBSTAWIALI, SAM WIESZ, ILE ZARABIALI I NAGLE PIERDYKNĘŁO. TAM JEST, KUR... BANDA NA BANDZIE. JEST JEDNA BANDA PROFESORÓW, DRUGA ZWIĄZKOWCÓW, TRZECIA BANDA ZARZĄDZAJĄCYCH, CZWARTA BANDA... (...) FIRM, KTÓRE Z TEGO ŚWIETNIE ŻYJĄ”.

Elżbieta Bieńkowska oraz Paweł Wojtunik, szef Centralnego Biura Antykorupcyjnego, debiutują w studio nagrań u „Sowy i Przyjaciół”. Sprawa nie przebiła się do

Bieńkowskiej zasługują na uwagę, analizę i komentarz ze strony rządzących. W ujawnionych dotychczas podsłuchanych rozmowach tylko jedna wypowiedź może się

Odwołany wiceprezes

Rada Nadzorcza Jastrzębskiej Spółki Węglowej odwołała ze składu zarządu Grzegorza Czornika, zastępcę prezesa JSW do spraw handlu. Nie podano powodów tej decyzji. Nieoficjalnie wiemy, że JSW znajduje się pod lupą organów ścigania. W czasie lutowych strajków związkowcy dotarli do wielu dokumentów dotyczących kontrowersyjnych - ich zdaniem - decyzji finansowych, podejmowanych przez poprzedniego prezesa spółki. O niektórych sprawach została poinformowana prokuratura. Z tego co wiemy, kilku związkowców w charakterze świadków przesłuchali oficerowie z pionu gospodarczego Komendy Wojewódzkiej Policji w Katowicach.

NASZE
Jastrzębie

Wydawca:
F-Press,
43-190 Mikołów, Rynek 18,
redakcja@naszagazeta.info

Redaktor naczelny:
Jerzy Filar
Sekretarz redakcji:
Beata Leśniewska

tel.: 32 209 18 18, 509 797 881

Redaguje zespół.

Promocja i reklama:
Mariola Szoltys
606 221 496,
reklama1@naszagazeta.info
Sebastian Sroślak
790 887 729,
reklama@naszagazeta.info

Druk: Agora Poligrafia S.A.
Redakcja nie zwraca niezamówionych materiałów. Za treść ogłoszeń odpowiada reklamodawca.

REKLAMA

Niepubliczne Integracyjne Przedszkole i Żłobek „DZWONECZEK”

Realizujemy Podstawę Programową Wychowania Przedszkolnego. Obejmujemy opieką dzieci niepełnosprawne intelektualnie, ruchowo, dzieci autystyczne, z zaburzeniami sensorycznymi.

CZESNE ZA PRZEDSZKOLE:

❖ do 6 godzin - 200 zł ❖ powyżej - 320 zł.
Drugie i kolejne dziecko oraz dzieci z orzeczeniem o potrzebie kształcenia specjalnego zniżka 50%.

CZESNE ZA ŻŁOBEK

Po dofinansowaniu z Programu Resortowego MALUCH 2015 tylko 300 zł



CZESNE OBEJMUJE:

- ❖ rytmikę
- ❖ język angielski
- ❖ dogoterapię
- ❖ zajęcia z etnologii
- ❖ przedstawienia teatralne
- ❖ wycieczki
- ❖ gimnastykę korekcyjną
- ❖ opiekę psychologa i logopedy
- ❖ kółka zainteresowań
- ❖ religię

Małe grupy do 18 osób, każda pod opieką magistra wychowania przedszkolnego i wykwalifikowanej opiekunki dziecięcej.

Oferujemy pełne wyżywienie: śniadanie, obiad, podwieczorek, kolacja.

Każdy posiłek skalkulowany osobno do wyboru.



Jastrzębie-Zdrój, Powstańców Śląskich 109 • tel. 32 47 11 559
www.przedszkoledzwoneczek.pl • sekretariat@przedszkoledzwoneczek.pl

Nabiera rumieńców spór wokół planów budowy centrum handlowego na terenach zielonych w centrum miasta. Prokuratura zarzuciła władzom Jastrzębia-Zdroju, że nie zażądały od inwestora - choć powinny - oceny wpływu planowanej inwestycji na środowisko.

Galeria do poprawki

Wracamy do tematu budowy galerii handlowej w lesie, w okolicy ulic Sybiraków, Północnej, Warszawskiej i Porozumień Sierpniowych. Wszystko wskazuje na to, że ta sprawa nieprędko przestanie budzić zainteresowanie. W niektórych mediach, zwłaszcza związanych z magistratem, protestujących przeciwko tej inwestycji przedstawia się, jako grupę dziwaków, którzy dla ptaków i drzew są w stanie pozbawić jastrzębian frajdy w postaci kolejnego marketu. To mijające się z prawdą uproszczenie.

Spore wątpliwości do takiego sposobu zagospodarowania lasu, leżącego w sercu miasta, ma Centrum Dziedzictwa Przyrody Górnego Śląska.

Jest to bardzo wpływowa i opiniotwórcza instytucja, powołana w 1992 roku przez wojewodę śląskiego. Między innymi na opinii Centrum oparła się jastrzębska prokuratura zarzucając władzom miasta łamanie zasad obowiązujących przy udzielaniu zgody na tego typu inwestycje. Zgadając się na budowę galerii władze miasta oparły się jedynie na karcie inwestora, z której wynika, że na tym terenie nie rośnie nic godne-

go ochrony, a żyją jedynie gołębie, sroki i sójki. A to jest nieprawda. Szkoda, że władze miasta nie sięgnęły po swój wewnętrzny dokument z 2012 roku, który inwentaryzuje walory przyrodnicze Ja-

strzębia-Zdrój. Z raportu wynika, że w lesie przeznaczonym pod galerię mieszka prawie sto gatunków chronionych ptaków. Miasto nie zażądało od inwestora - choć powinno - oceny wpływu galerii handlowej na środowisko. Tutaj nie chodzi jedynie o ptaki, ale także o wycinkę około 10 tys. drzew. Czy ich brak wpłynie, m.in. na jakość powietrza, natężenie hałasu i zdrowie mieszkańców?

Jastrzębie-Zdrój nie jest oazą zieleni. Takich miast jest na świecie tysiące, ale te, które kierują się zasadą zrównoważonego rozwoju, starają się zachować rozsądne proporcje między zielonymi płucami a urbanistycznym kręgosłupem. Modelowym przykładem jest Nowy Jork, w którego sercu leży znany z filmów park centralny.



Podnosząc powyższe zarzuty, działając na podstawie art. 127 § 1 kpa oraz art. 138 § 2 kpa, wnoszę:

o uchylenie zaskarżonej decyzji i przekazanie sprawy do ponownego rozpoznania Prezydentowi Miasta Jastrzębie – Zdrój.

Porównanie Jastrzębia-Zdroju z amerykańską metropolią jest karkołomnym zadaniem, ale schemat organizacyjny jest podobny.

Na zewnątrz blokowiska, fabryki i centra handlowe, a w środku las. I właśnie w zielonym sercu Jastrzębia-Zdroju chce się rozgościć galeria

handlowa. Takie rozwiązanie jastrzębianie oprotowali już w połowie lat 90. ubiegłego wieku. Pod petycją, aby w tym miejscu powstał park i tereny rekreacyjne, podpisało się wówczas ponad trzy tysiące mieszkańców. Teraz też trwa akcja protestacyjna. Jej organizatorzy zebrali już ponad tysiąc podpisów. Poparli ich także radni Prawa i Sprawiedliwości oraz Jastrzębskiej Wspólnoty. Podczas konferencji prasowej, or-

ganizatorzy protestu ujawnili, że nieoficjalnie sprzyja im też jeden z radnych Platformy Obywatelskiej.

Warto podkreślić, że akcja protestacyjna nie jest bezpośrednio wymierzona w pomysł budowy galerii handlowej. Chodzi o sprawę ważniejszą. O sposób zagospodarowania jedyne w mieście terenu zielonego. Jeżeli powstanie galeria, nie będzie już o czym rozmawiać.

Jerzy Filar

PTAKI WYSTĘPUJĄCE W JASTRZĘBIU-ZDROJU NA TERENIE „DZIKIEGO” PARKU POMIĘDZY UL. WARSZAWSKĄ, PÓŁNOCNĄ, SYBIRAKÓW I POROZUMIENIA JASTRZĘBSKIEGO:

bażant, białoryzka, bogatka, cierniówka, czyż, czarnogłówka, drożdżik, dudek, dymówka, dzierlatka, dzięcioł duży, dzięcioł średni, dzięcioł zielonosiwy, dzięcioł zielony, dzięciołek, dzwonec, gajówka, gawron, gąsiorek, gil, grubodziób, grzywacz, jastrząb, jer, jerzyk, kapturka, kawka, kłaskawka, kokoszka, kopciuszek, kos, kowalik, krętogłów, krogulec, kropiatka, krzyżówka, kukułka, kulczyk, kuropatwa, kwiczoł, łozówka, łyska, makolągwa, mazurek, modraszka, muchołówka białoszyja, muchołówka szara, muchołówka żałobna, mysikrólik, myszołów, oknówka, paszkot, pełzacz leśny, pełzacz ogrodowy, perkozek, piecuszek, piegża, pierwiosnek, pleszka, pliszka górską, pliszka siwa, pokrzywnica, potros, pustułka, puszczyk, raniuszek, remiz, rokitniczka, rudzik, rybitwa rzeczna, sierpówka, sikora uboga, skowronek, słonka, słowik rdzawy, sosnowka, sójka, sroka, strumieniówka, strzyżyk, szczygieł, szpak, śmieszka, śpiewak, świergotek drzewny, trzcinak, trzcinniczek, trznadel, uszatka, wilga, wodnik, wróbel, zaganiacz, zięba, zimorodek, zniczek.

Trzeba wziąć pod uwagę komfort mieszkańców

Rozmowa z **AGNIESZKĄ KORBEL**, pełnomocnikiem Górnos Śląskiego Towarzystwa Przyrodniczego, które jest prawnym reprezentantem stowarzyszeń i środowisk, protestujących przeciwko budowie galerii w centrum miasta.



- Nie myśleliście, aby zorganizować w tej sprawie referendum? Na jesień pójdziemy do urn, aby wybrać parlamentarzystów. Przy okazji można zorganizować lokalne referendum.

- Oczywiście, rozważaliśmy takie rozwiązanie, ale decyzja o ewentualnym zorganizowaniu referendum leży w gestii miasta.

- Dlaczego ocena środowiskowa jest tak ważna, przy tego typu inwestycjach?

- Ocena środowiskowa to coś w rodzaju raportu oddziaływania inwestycji na środowisko. Często jest ona wykonywana nawet w przypadku usunięcia alei drzew. Myślę, że gdyby zadać pytanie, jak wycinka tylu tysięcy drzew wpłynie na powietrze, poziom hałasu, na statystyki zieleni w mieście, to już dzieci w wieku szkolnym odpowiedziałyby

jednoznacznie, że wpłynie to bardzo negatywnie na przyrodę i ludzi. Pytanie tylko, jak bardzo negatywnie? Moim zdaniem, poza zmieceniem z powierzchni ziemi wielu gatunków oraz wygonieniem ptaków z miasta, trzeba wziąć pod uwagę także komfort życia mieszkańców centrum. Potrzebujemy świeżego powietrza i bliskiego miejsca na wypoczynek. To jest ostatnia duża ostoja zieleni w centrum.

- Plan zagospodarowania przestrzennego miasta jest zły?

- W mojej opinii miejscowy plan zagospodarowania przestrzennego powinien zakazać budowy wielkopowierzchnio-

wych obiektów handlowych w strefie centrum, ponieważ jest ich już wystarczająco duża ilość. Pomysł zabudowy ostatniej wolnej zielonej przestrzeni w centrum mija się z potrzeba-

mi mieszkańców, jak również jest sprzeczny ze oficjalną Strategią Rozwoju Miasta Jastrzębie-Zdrój, mówiącą o potrzebie poprawienia jakości powietrza, zwiększenia ilości

zieleni w mieście i harmonijnego zagospodarowania przestrzeni miejskiej, jak również wyznaczenia miejsc w centrum służących rekreacji i integracji.

Rozmawiał: Jerzy Filar

KOALICJĘ PRZECIWKO ZABUDOWIE STREFY CENTRUM WIELKOPOWIERZCHNIOWYMI OBIEKTAMI HANDLOWYMI TWORZĄ:

1. Stowarzyszenie Działań Kulturalnych, Edukacyjnych i Ekologicznych „Wzrastaj”;
 2. Krajowe Stowarzyszenie Poszkodowanych Działalnością Geologiczno-Górnictwem;
 3. Cywilna Grupa Poszukiwawczo-Ratownicza Jastrzębie;
 4. Stowarzyszenie Jastrzębskich Amazonek „Amazonki”;
 5. Jastrzębski Hufiec Związku Harcerstwa Polskiego;
 6. Spółdzielnia Socjalna „Kot”;
 7. Stowarzyszenie „Pozytywka”;
 8. Stowarzyszenie „Biały Miś”;
 9. Stowarzyszenie Miłośników Ziemi Jastrzębskiej;
 10. Stowarzyszenie Kobiet Na Rzecz Promocji Kultury Śląskiej;
 11. Stowarzyszenie 4x4 Renegaci.
- Prawnym reprezentantem jest Górnos Śląskie Towarzystwo Przyrodnicze z siedzibą w Katowicach. Koalicję wspiera Centrum Dziedzictwa Przyrody Górnego Śląska oraz pracownicy ogólnopolskiego programu „Drogi dla Natury”.

W maju odbyły się dwie nadzwyczajne sesje Rady Miasta. Podczas jednej z nich tytuł Honorowego Obywatela Miasta Jastrzębie-Zdrój odebrał Ksiądz Biskup Marek Szkudło. Podczas drugiej sesji świętowano jubileusz ćwierćwiecza demokracji lokalnej w Polsce.

Radzili uroczyście

Honorowy obywatel



Ksiądz Biskup MAREK SZKUDŁO:
Parafia Matki Kościoła, gdzie miałem zaszczyt być proboszczem, wypromowała mnie na honorowego obywatela Jastrzębia-Zdroju

Uroczysta sesja Rady Miasta, podczas której ks. biskupowi Markowi Szkudło wręczony został tytuł Honorowego Obywatela Miasta, odbyła się 25 maja w Domu Zdrojowym. Poprzedziła ją msza w Parafii Najświętszego Serca Pana Jezusa, w której wzięło udział grono radnych naszego miasta wraz z prezydentem Anną Hetman i jej zastępcą Januszem Budą. Na sesję nadzwyczajną do Do-

mu Zdrojowego, prócz władz miasta i samorządowców, przybyli również dyrektorzy szkół, byli prezydenci miasta, przedstawiciele związków zawodowych, sołtysi, przewodniczący zarządów osiedli, służby mundurowe, prezesi spółdzielni mieszkaniowych i inni licznie zgromadzeni zaproszeni goście.

Podczas sesji zabrał głos między innymi radny Szymon Klimczak, który przez wiele lat służył przy boku

ówczesnego księdza proboszcza Marka Szkudło w parafii NMP Matki Kościoła, jako ministrant: „*W imieniu wnioskodawców, chciałbym serdecznie podziękować, przede wszystkim radnym za to, że od lewa do prawa, przyjęliśmy tę uchwałę jednogłośnie. To najlepszy dowód na to, że pomimo różnic, czasem odmiennych głosów w Radzie Miasta, w tych oczywistych sprawach jesteśmy zgodni*”.

Samorząd



ANNA HETMAN,
prezydent miasta:
Demokracja dała nam wiele praw, ale też zobowiązuje.

Tego samego dnia, w tym samym miejscu, odbyła się także uroczysta sesja poświęcona jubileuszowi ćwierćwiecza samorządu. Złotą odznakę zasłużonego dla województwa śląskiego otrzymał Henryk Kapol, zasłużony jastrzębski samorządowiec. Przypomnijmy, że

ŁUKASZ KASZA,
przewodniczący Rady Miasta:
Ludzie chcą, aby samorządowcy działali. Razem tworzymy coś wartościowego i pięknego.

w demokratycznej Polsce pierwsze wybory do rad gmin odbyły się 27 maja 1990 roku. To miłowy krok w rozwoju demokracji lokalnej i budowie społeczeństwa obywatelskiego. W Jastrzębiu-Zdroju zadanie było szczególnie trudne. Na władzach samorządowych spoczął obowiązek nie tylko sprawnego zarządzania miastem, ale także cementowania więzi społecznych. Jastrzębie-Zdrój zbudowali mieszkańcy z różnych stron Polski, którzy przyjechali tutaj za pracę. Kształtowaniu samorządności towarzyszyło budowanie patriotyzmu lokalnego wokół nowej, małej ojczyzny. Udało się zrealizować ten plan. Już sam fakt, że w Jastrzębiu-Zdroju zorganizowano uroczystą sesję Rady Miasta najlepiej świadczy o tym, że mieszkańcy doceniają rolę samorządu. W innych miastach, ćwierćwiecze demokracji lokalnej przeszło bez echa. (jerry)

Im bardziej nieprzewidywalna i nerwowa staje się ogólnopolska polityka, tym większe znaczenie w samorządach mają ugrupowania lokalne. W naszej Radzie Miasta od lat, rolę przysłownego języczka u wagi pełni Jastrzębska Wspólnota.

Odporni na polityczne wstrząsy



IWONA ROSIŃSKA, radna Jastrzębskiej Wspólnoty

Ludzie są przesyleni polityką. I to jest jeden z powodów, dla których nasze przestanie trafia w oczekiwania mieszkańców Jastrzębia-Zdroju. My nie patrzymy na układy, wyniki sondaży i polityczne koneksje. My działamy na rzecz jastrzębskiej społeczności, bo jesteśmy mieszkańcami tego miasta.

W samorządach obowiązuje niepisana zasada, że im większe miasto, tym silniejszy wpływ mają centralne partie. Jastrzębie-Zdrój trudno uznać za metropolię. Licząc około 100 tys. mieszkańców, nie należy też do miast małych. Podobnie jest z polityką. Partie w jastrzębskim samorządzie odgrywają ważną rolę, ale nie decydującą. Przysłowiowym języczkiem u wagi od wielu kadencji jest Jastrzębska Wspólnota. Bez jej udziału nie powstanie w Radzie Miasta żadna większościowa koalicja. I nic nie wskazuje na to, że coś się zmieni w tej kwestii. Chyba, że Ewa Kopacz rzuci się w objęcia Jarosławowi Kaczyńskiemu, pieczętując zgodę między PO i PiS, ale to jest mało prawdopodobny scenariusz.

Jastrzębska Wspólnota powstała w 2001 roku, na gruzach Akcji Wyborczej Solidarność. Kto interesuje się polityką, ten pamięta, że AWS rozdawał kiedyś w Polsce najważniejsze karty. Organizacja nie wytrzymała próby czasu. Ludzki i organizacyjny

potencjał nie został jednak zmarnowany. Po rozpadzie AWS w całym kraju powstało wiele lokalnych stowarzyszeń samorządowych, ze słowem „wspólnota” w nazwie. Łączyło je przywiązanie do prawicowych wartości oraz dystans do ogólnopolskiej polityki.

Taka postawa zyskała uznanie mieszkańców, czego najlepszym dowodem jest Jastrzębska Wspólnota.

Od kilku kadencji stowarzyszenie wprowadza do Rady Miasta silną grupę radnych, a przez osiem ostatnich lat miastem rządził jego kandydat. Wspólnota jest odporna na polityczne wstrząsy. W poprzedniej kadencji w Radzie Miasta królowała Platforma Obywatelska, tworząc najsilniejszy liczebnie klub. Po ubiegłorocznych wyborach samorządowych, pozycję lidera przejęło Prawo i Sprawiedliwość. Poparcie dla obu klubów w bardzo dużym stopniu zależy od aktualnej

koniunktury politycznej. Na Jastrzębskiej Wspólnotie takie zawirowania nie robią wrażenia. W poprzedniej kadencji miała sześciu radnych, teraz też.

Jastrzębska Wspólnota zyskuje w oczach wyborców stabilnością i przewidywalnością.

Radni tego ugrupowania podkreślają, że interesuje ich tylko miasto i nie mają ambicji politycznych. Nawet kiedy nie tworzą koalicji z aktualnym prezydentem miasta, to nie są opozycją twardą, ale konstruktywną, bo nie napędza ich sterowana z Warszawy niechęć do politycznego przeciwnika. Jastrzębska Wspólnota jest atrakcyjnym i pożądanym koalicjantem w Radzie Miasta. Jej obecny sojusz z Prawem i Sprawiedliwością wydaje się trwałym rozwiązaniem, nie tylko ze względu na przywiązanie do tych samych zasad i wartości, ale także z powodu podobnej oceny stanu miasta i pomysłów na jego rozwój. (jerry)



ANNA TOBOROWICZ, radna Jastrzębskiej Wspólnoty

Trzeba współpracować z partiami, ale z zastrzeżeniem, że interesy miasta są dla nas najważniejsze. Wspólnota jest ugrupowaniem apolitycznym i każdego naszego koalicjanta oceniamy po jego chęci zaangażowania się na rzecz Jastrzębia-Zdroju.

PUP w „Dziewiątce”?

Każda znacząca zmiana w budżecie miasta wywołuje zainteresowanie radnych. Tak też było w przypadku kwoty ponad 1,7 mln złotych. Do radnych dotarły sygnały z magistratu, że pieniądze te zostaną przeznaczone przeprowadzkę Powiatowego Urzędu Pracy. Nowa siedziba miała by się znajdować przy ul. Wielkopolskiej, w budynku Szkoły Podstawowej nr 9, na osiedlu Gwarków. A co ze szkołą?

Urzednicy uspakajają, że to na razie jest tylko zabezpieczenie funduszy w budżecie: - Obecnie jest to zadanie budżetowe, które chcemy utrzymać, stąd konieczność zabezpieczenia środków finansowych na poszczególne lata. W tym momencie nie przystępujemy jeszcze do modernizacji. Prawdopodobnie w tym roku poznamy lokalizację, kolejnym krokiem będzie przygotowanie dokumentacji, a w następnych latach wykonanie modernizacji. - wyjaśnia Katarzyna Wolczańska, rzecznik prasowy UM w Jastrzębiu Zdroju

Oczywiście, urzednicy uspakajają, wyjaśniają, że nie ma jeszcze decyzji o lokalizacji, bowiem zanim rozpocznie się modernizacja budynku Szkoły Podstawowej nr 9, by mógł się tu przeprowadzić PUP i prawdopodobnie Miejski Zarząd Obsługi Szkół i Przedszkoli, trzeba załatwić wiele formalności. Nie jest tak prosto zlikwidować

lub scalić szkoły. Z naszych informacji wynika, że wstępny plan jest taki, by Szkołę Podstawową nr 9 przenieść do Zespołu Szkół Handlowych, a w tym wygasić nabór, bowiem i tak, uczniów jest tu deficyt.

Jednakże zanim to nastąpi władze Jastrzębia - Zdroju muszą uzyskać zgodę nie tylko radnych, ale również kuratorium, związków zawodowych i przychylną społeczność lokalnej.

Władze zapewniają, że: - O przyszłości szkoły decyduje Rada Miasta na podstawie naboru. Wygląda to w ten sposób, że do końca lutego Rada Miasta musi podjąć uchwałę intencyjną o zamiarze likwidacji. Pozytywną opinię musi również wyrazić kuratorium oświaty i należy



powiadomić uczniów i ich rodziców, gdzie mogą kontynuować proces edukacyjny. Trzeba też uzyskać opinię związków zawodowych. W ostatnim etapie Rada Miasta podejmuje uchwałę likwidacyjną. Oczywiście, przed podjęciem jakichkolwiek kroków wypada poinformować dyrekcję i nauczycieli szkoły. Tutaj nic nie może się odbyć w tajemnicy, ponieważ prawo na to nie pozwala. Podczas posiedzenia jednej z komisji musiało nastąpić nieporozumienie, bo obecnie nikt nie mówi o likwidacji szkół. Chodzi o to, aby w przedsięwzięciu Modernizacja bu-

dynku PUP przy ul. Pszczyńskiej zmienić nazwę zadania na Modernizacja budynku dla potrzeb PUP i MZOSiP oraz okres jego realizacji bez wskazywania lokalizacji, gdzie placówki te miałyby się mieścić - wyjaśnia rzecznik magistratu.

Oczywiście, warto zastanowić się czy to dobry pomysł, by przenosić podstawówkę, która od początku jest związana z osiedlem Gwarków i czy mieszkańcy zaakceptują ten pomysł. Urzednicy zapewniają, że sprawa nie jest jeszcze pewna i nie wiadomo, czy w ogóle dojdzie to tego przedsięwzięcia. (bl)



Emerytury i czas pracy

Rozmowa z **PIOTREM SZEREDĄ**, przewodniczącym ZZK „Solidarność 80” w JSW i radnym w Jastrzębiu-Zdroju.

- Polacy pracują długo i ciężko...

- W Unii Europejskiej najdłuższą pracują Grecy. Co powoduje, że jest to także kraj o najwyższym w Unii stopniu bezrobocia. Drugie miejsce w tym rankingu zajmują Polacy, którzy są na szczycie najbardziej zapracowanych narodów. Choć, jeżeli chodzi o wynagrodzenie, zajmują dolne pozycje europejskiej statystyki...

- Czy mamy przez to zmniejszyć, że powinniśmy pracować krócej?

- Z analizy danych podawanych przez instytucje badawcze, przy uwzględnieniu zarówno zatrudnionych na pełen etat, jak i samozatrudnionych oraz na umowach śmieciowych średni czas pracy w podstawowym miejscu zatrudnienia w Grecji to 43,9 godzin tygodniowo, a w Polsce - 42,5 godziny. Najkrócej natomiast pracują Francuzi i Finowie, po 39,5 godziny tygodniowo. Te dane same mówią za siebie.

- No tak, ale nie tylko tygodniowy czas pracy mamy długi, ostatnio także wydłużył się nam staż pracy...

- No tak, rząd PO - PSL postanowił wydłużyć wiek emerytalny do 67 lat. To powoduje, że będziemy mieli kolejny rekord pracy! Teraz, by przejść na emeryturę trzeba będzie mieć zaliczonego stażu pracy od 40 do 49 lat. I nie trud-

no stwierdzić, że roczniki 1955 do 1980 mogą (jeżeli dopracują) będą mieć staż pracy oskładkowy do 49 lat włącznie. Dotyczy to pracowników po szkołach zawodowych i technikumach, liceach itd. Obywatele naszego kraju pobijają kolejne rekordy, co oczywiście także przekłada się na wzrost bezrobocia.

- Wiek emerytalny podniesiono ostatnio nie tylko w Polsce, ale też w Danii, Holandii czy Hiszpanii. Tam również trzeba pracować do 67. lub 68. roku życia?

- Zgoda, ale w tych krajach pracuje się tygodniowo krócej. Ponadto unijni urzednicy pracują już nad takimi zmianami prawa w tych krajach, by wynagrodzić pracownikom dodatkowe lata pracy urlopem. Tam, gdzie pracuje się do 67 lat, ma być 35 dni urlopu rocznie, a w krajach z progami emerytalnym do 68 lat pracownicy otrzymają 37 dni urlopu. Obrady Komisji Europejskiej w tej sprawie mają się odbyć jeszcze w tym roku.

- Czy propozycja Unii Europejskiej zrekompensuje Polakom czas pracy?

- Moim zdaniem dłuższy urlop nie będzie wystarczającą rekompensatą za dodatkowe lata pracy. Nie zrekompensuje wysiłku pracowników i nie równoważy to różnicy, przede wszystkim ze względów finansowych. Kwe-

stia podniesienia wieku emerytalnego w Polsce dotyczy przede wszystkim finansów publicznych, budżetu państwa, natomiast w przypadku naliczania urlopów, koszty zostaną przeniesione na pracodawcę, jest to więc w wielu przypadkach przeniesienie kosztów zatrudnienia z państwa na pracodawcę. I tak trzeba będzie pracować do 67.

- Obecny prezydent elekt obiecał skrócenie wieku emerytalnego...

- I to jest właściwe podejście. Po pierwsze, nie spowoduje to (po wejściu dyrektywy unijnej) podniesienia kosztów pracy. Po drugie, spowoduje wprowadzenie systemu sprawiedliwego społecznie. Pracownicy będą wybierać tych pracodawców, którzy nie tylko dają dobre wynagrodzenie, ale także dbają o ich przyszłość. Jednocześnie pokolenie 60-latków ustąpi miejsca pracy młodym ludziom wchodzącym na rynek pracy.

- Jeżeli już rozmawiamy o czasie pracy musimy pana zapytać o ośmiogodzinny czas pracy w zakładach JSW S.A.?

- Jest to nadal w JSW S.A. świeży temat i do rozstrzygnięcia przez pracodawcę. Kodeks pracy, jako ustawa obowiązująca nie zawiera innej regulacji norm czasu pracy niż 8 godzin. Według porozumienia strajkowego w paragrafie 2, punkcie 8 strony sporu,

czyli pracodawca i związki zawodowe podkreśliły, że praca będzie wykonywana od poniedziałku do piątku włącznie, przy zachowaniu zasady 40 godzin pracy tygodniowo. Zasady organizacji pracy w 8 godzinnym systemie czasu pracy określa Kierownicy Zakładu Górniczego i obejmą one wszystkich pracowników zakładów.

- No tak, ale wcześniej górnicy pracowali pod ziemią 7,5 godziny, a teraz pracują 8 godzin. Dlaczego?

- To jest fakt, ale podstawowy akt regulujący w przeszłości prawa górników, w tym określający czas pracy i jego normę na 7,5 godziny pod ziemią, już nie obowiązuje (reguluje to Rozporządzenie Rady Ministrów tzw. karta górnika: Dz.U. 1982.2.13). Dłatego strony, w porozumieniu o czasie pracy odniosły się do powszechnie obowiązujących przepisów. Jednak pracodawca postanowił na swój sposób zinterpretować zapisy prawa pracy i wydłużył pracownikom czas pracy od 8,5 godziny do 9 godzin.

- A co na to związki?

- Skierowaliśmy skargę do Państwowej Inspekcji Pracy, która podczas kontroli stwierdziła i ujawniła, że organizacja zjazdów i wyjazdów z podziemnych wyrobisk górniczych, nie daje możliwości pracownikom zamknięcia czasu pracy w ramach obowiązującej

8 godzinnej normy. W tym zakresie inspektorzy stwierdzili naruszenie przepisów prawa pracy na podstawie art. 11 pkt. 8 ustawy o Państwowej Inspekcji Pracy. Do Zarządu JSW zostanie skierowane wystąpienie zawierające wnioski pokontrolne, w celu usunięcia nieprawidłowości. Czekamy na to pismo, abyśmy mogli wraz z pracodawcą dokonać stosownych poprawek w Regulaminie Pracy.

- To bardzo istotny problem dla górników...

- Tak. Po otrzymaniu przez pracodawcę (JSW) wystąpienia Państwowej Inspekcji Pracy musimy z nim uzgodnić zapisy w Regulaminie Pracy dotyczące normy czasu pracy, by ta regulacja była zgodna z rzeczywistością oraz z zaliczeniem elementów pracy wykonywanych przed zjazdem i po wyjeździe. Ponieważ rejestracja czasu pracy musi obejmować wszystkie elementy czasu pracy. Mamy też zapewnić prezesa Zarządu JSW S.A., że w naszej firmie będzie przestrzegane prawo pracy i porozumienia zawarte ze stroną społeczną. Jednak musimy dać czas nowym władzom spółki na przygotowanie odpowiednich propozycji, aby naszą rzeczywistość dopasować do przepisów prawa.

- Dziękuję za rozmowę.

Rozmawiała: Beata Leśniewska

Młodzi chcą działać


**masz głos
 masz wybór**

Rozmowa z ADAMEM KIEŁKOWSKIM, jastrzębianinem, najmłodszym uczestnikiem międzynarodowej konferencji w Rumunii, poświęconej, m.in. problemom młodzieży w Europie.



ni być aktywni społecznie i obywatelsko?

Uczestnictwo w życiu społeczności lokalnych czy też szeroko rozumianej sferze społecznej i obywatelskiej można zaczynać zarówno w wieku ośmiu jak i osiemnastu lat.

- Wielu młodych ludzi marzy o wyjazdach zagranicznych i uczestnictwie w konferencjach finansowanych ze środków Unii Europejskiej. Skąd pomysł na Twój udział w konferencji w Cluj-Napoca w Rumunii poświęconej kwestiom edukacyjnym, socjalnym i dylematom młodzieży na rynku pracy w Europie?

- Mówiąc szczerze, to nie był mój pomysł ani moja inicjatywa. Za całą sprawą stały Panie z Koła Gospodyń Wiejskich w Ruptawie. Dowiedziałem od Doroty Kowol, przewodniczącej KGW, że panie zostały poproszone o pomoc w wytypowaniu ucznia powyżej 18 roku życia do reprezentowania Polski na konferencji obejmującej przedstawicieli pięciu państw: Estonii, Litwy, Łotwy, Polski i Rumunii. Nasz kraj był reprezentowany przez siedem osób. Miałem to szczęście, że gospodynie z Ruptawy wskazały właśnie mnie. Z prośbą do KGW zwrócił się doktor Antoni Augustyn, Prezes Stowarzyszenia Lokalna Grupa Działania „Wspólny Rozwój” z Jastrzębia-Zdroju. Kiedy później dowiedziałem się od niego, jakie będą podejmowane tematy na konferencji, przyznam szczerze, że trochę byłem przerażony sytuacją. Co ja tam będę robił? Tym bardziej, mając świadomość, że jest to mój pierwszy wyjazd na konferencję międzynarodową, poczucie odpowiedzialności i godnej reprezentacji budziło pewien niepokój. Dopiero po rozmowach z Zarządem LGD „Wspólny Rozwój” i zapoznaniu się z programem konferencji i jego tematyką mogłem spokojnie przygotować się do wyjazdu.

- Dlaczego Panie z Koła Gospodyń Wiejskich z Ruptawy, wskazały na Ciebie?

- Mogę zakładać, że zapamiętały mnie z ministrantury i znają naszą rodzinę, rodziców. W Ruptawie ludzie

generalnie się znają od wielu pokoleń, niezależnie od różnorodności kulturowej i wielowyznaniowości naszych mieszkańców, m.in. katolików, ewangelików, zielonoświątkowców. Ludzie są aktywni społecznie i zawodowo, często prowadzą gospodarstwa rolnicze i stąd też relacje międzyludzkie są zdrowe w Ruptawie.

- Które z tematów konferencyjnych były dla Ciebie interesujące?

we. Wspierać ich w budowaniu aktywnej postawy obywatelskiej na poziomie europejskim, wykorzystując nowoczesne narzędzia informacyjne. Młodym znajdującym się w trudnej sytuacji należy pomóc w dostępie do narzędzi, takich jak Internet, doradztwa online, europejskiego portalu młodzieżowego Conexions Direct czy portali do nauki języków obcych. Działania te mogą stanowić skuteczny



- Spośród czterech zasadniczych tematów, trzy były dla mnie ważne z punktu widzenia młodego człowieka. Obejmowały problematykę: marnowania żywności, dylematów młodzieży na rynku pracy oraz marketingu „dużych” korporacji biznesowych. Uważam, że polityka państwa winna sprzyjać i ułatwiać młodym wejście w życie zawodo-

spół, aby uniknąć wykluczenia młodych osób ze społeczeństwa informacyjnego i edukacyjnego.

- Mimo młodego wieku, niedawno skończyłeś 18 lat, masz już za sobą pierwsze doświadczenie międzynarodowe. Jak sądzisz, czy można określić wiek młodych ludzi, kiedy powin-

- Uważam, że im wcześniej tym optymalniej. Uczestnictwo w życiu społeczności lokalnych czy też szeroko rozumianej sferze społecznej i obywatelskiej można zaczynać zarówno w wieku ośmiu jak i osiemnastu lat. Ważne, aby uniknąć wykluczenia pod jakąkolwiek postacią na każdym etapie życia. Uczestnictwo młodzieży w wolontariacie, akcjach informacyjnych, konferencjach krajowych i międzynarodowych, edukacji, podróżach m.in. po Europie jak też czynne uczestnictwo w konsultowaniu projektów informacyjnych dla młodych może stanowić o naszym rozwoju, trafnych wyborach edukacyjnych jak i zawodowych.



- Zachwyciłeś się uczestnictwem w konferencji.

- To była wspaniała przygoda. Podczas konferencji panowała prawdziwie rodzinna atmosfera. Byłem najmłodszym uczestnikiem. Dominowały osoby młode, jednak kilku uczestników było już po „czterdziestce”, co nadało konferencji ciekawy, ponadpokoleniowy klimat i atmosferę. CRIS z Rybnika, które służy pomocą i radą każdemu zainteresowanemu tematyką pozarządową i społeczną, zapewniło wszelkie kwestie związane z udziałem w konferencji

w Rumunii, od ubezpieczenia, przejazdu autokarowego, wyżywienia, noclegów i organizacji całego wyjazdu, za co gorąco dziękuję wszystkim pracownikom rybnickiego Centrum Rozwoju Inicjatyw Społecznych. Cluj-Napoca (Kluż-Napoka) to ponad trzystutysięczne miasto położone w tzw. „łuku rumuńskich Karpat”. Prawa miejskie nabyło w 1270r. od Króla Stefana V. Ludzie są serdeczni i życzliwi. W 1541r. Kluż wszedł w skład Księstwa Siedmiogrodu i stał się głównym centrum kulturalnym i religijnym. Stefan Batory ufundował tu Kolegium Jezuickie w 1581r. Wspaniali ludzie, piękna przyroda, zachwycające historycznie miasto przy jednej istotnej uwadze jaką jest kwestia „wątpliwej kultury jazdy kierowców na drogach”.

- Wiem, że bierzesz aktywny udział w akcji „Masz Głos, Masz Wybór”, realizowanej przez Fundację Stefana Batorego. W co aktualnie się angażujesz?

- Wiele działań jest podejmowanych równocześnie i adresowanych do różnorodnych grup odbiorców, od dzieci, przez młodzież aż po seniorów. Zawsze, szczególne miejsce w naszych akcjach mają osoby niepełnosprawne. Do najciekawszych zaliczyłbym udział w pracach nad projektem, który będziemy składać w Ministerstwie Kultury i Dziedzictwa Narodowego do 1 czerwca. Projekt kierowany jest do osób młodych. Uczniowie będą nabywać umiejętności oparte o sztukę teatralną, witraż i sztukę malowania na szkle. Odbiorcami przedstawienia teatralnego i prac artystycznych będą więźniowie z zakładów karnych w województwie śląskim. W przypadku pozytywnej oceny wniosku przez ekspertów ministerialnych, wsparcie zostanie skierowane do 14 uczniów z Zespołu Szkół nr 6 im. Króla Jana Sobieskiego w Jastrzębiu-Zdroju i po 14 uczniów z Zebrzydowic, Mszany, Godowa i Jastrzębia-Zdroju, wybranych we współpracy z paniami z Kół Gospodyń Wiejskich z poszczególnych gmin i sołectw.

- Dziękuję za rozmowę. Życzę dalszych sukcesów edukacyjnych a także wielu twórczych inspiracji do działalności społecznej i obywatelskiej.

Rozmawiała ANNA SACEWICZ
 - Redaktor Naczelny Portalu:
 www.jas24info.pl prowadzonego przez Stowarzyszenie Lokalna Grupa Działania „Wspólny Rozwój” z Jastrzębia-Zdroju.



twojdom-nieruchomosci.net

44-335 Jastrzębie-Zdrój,
Al. Jana Pawła II 1

(obok Spec. Szpitala Wojewódzkiego, vis a vis "Netto")

SPRZEDAMY TWOJE MIESZKANIE!

**DLA NASZYCH KLIENTÓW OPERAT SZACUNKOWY !!!
- GRATIS!**

Profesjonalna obsługa. Indywidualne podejście. Skuteczność w działaniu.

SPRAWDŹ NAS

Pomagamy w sprzedaży nieruchomości z zadłużeniem oraz zajęciami komorniczymi...



Wyjątkowe, słoneczne M-4 w **Lędzinach** na ul. **Pokoju**, o pow. 71.5 m²., składające się z 3 pokoi, kuchni ze spiżarką, osobno łazienka i WC.

205,000 zł
do negocjacji



Działka budowlana o pow. 13 arów. **Jastrzębie-Zdrój ul. Tragutta**. Piękna, malownicza, spokojna okolica, dookoła luźna zabudowa domów jednorodzinnych.

90,000 zł



Piękna działka w **Turzy Śląskiej** o pow. 10 arów. Jej płaski, prostokątny kształt idealnie wtapia się w urokliwy pejzaż tej okolicy.

64,000 zł
do negocjacji



Piękna, malownicza działka budowlana w **Kończycach Małych, ul. Wierzbowa**, o pow. 23 ary, ogrodzona z dwiema bramami wjazdowymi, obsadzona drzewami i krzewami ozdobnymi.

149,999 zł
do negocjacji



Dom z dwoma garażami w **Jastrzębiu-Zdroju** na ul. **Findera**, o pow. 180m² z centralnym ogrzewaniem! Częściowo wyremontowany.

350,000 zł
do negocjacji

NOWA OFERTA STRUKTURYZOWANA

PRESTIŻOWA TRZYDZIESTKA

15%*

zysk historyczny za 12 mies.

Expander - oddział Jastrzębie Zdrój
ul. Jana Pawła II 1 tel.: 32 476 64 97

expander
Niezależny Doradca Finansowy

Partner ubezpieczeniowy:

warta.

* 15% to stopa zwrotu z instrumentu bazowego wykorzystanego w produkcji za okres od 08.05.2014 do 08.05.2015 (dokładna wartość wynosi 15,68%). Jest to wynik historyczny, który nie gwarantuje osiągnięcia podobnego zwrotu z inwestycji w przyszłości i jest obciążony ryzykiem.

„Prestiżowa Trzydziestka” to 3-letni produkt strukturyzowany, w formie indywidualnego ubezpieczenia na życie i dożycie, dostępny wyłącznie w Expander Advisors Sp. z o.o. (pośrednik) i przygotowany przez TUnZ „WARTA” S.A. (Ubezpieczyciel). Okres subskrypcji od dnia 18.05.2015 do dnia 30.06.2015 na terytorium Rzeczypospolitej Polskiej. Minimalna wpłata jednorazowa wynosi 5000 zł. Poziom gwarancji kapitału na koniec okresu ubezpieczenia tj. 05.07.2018 r. zależy od wybranego wariantu produktu i wynosi od 90% do 100%. Gwarancja kapitału dotyczy wpłaconej składki po potrąceniu ewentualnej opłaty wstępnej (składka alokacyjna). Opłata wstępna uzależniona jest od wysokości składki lub wariantu produktu. Wcześniejsze wystąpienie z ubezpieczenia związane jest z ryzykiem utraty części składki w związku z ew. spadkiem jej bieżącej wartości oraz poniesieniem opłaty za wykup (1% składki alokacyjnej). Dla świadczeń wypłacanych przez TUnZ „WARTA” S.A. wynikających z umowy ubezpieczenia zostaną zastosowane właściwe przepisy wynikające z ustawy o podatku dochodowym od osób fizycznych lub ustawy o podatku dochodowym od osób prawnych. Szczegółowe warunki dotyczące zakresu ubezpieczenia, wyłączenia i ograniczenia odpowiedzialności ubezpieczyciela, naliczania i wypłaty świadczeń, wysokości oraz sposobu pobierania opłat znajdują się w Ogólnych Warunkach Ubezpieczenia Indywidualne Ubezpieczenie na Życie i Dożycie Prestiżowa Trzydziestka, dostępnych w placówkach Expander. Niniejsza informacja nie stanowi oferty w rozumieniu Kodeksu cywilnego. Warunki ubezpieczenia oraz szczegółowe informacje dostępne u Doradcy. Indeks Ethical Europe Equity Index, wykorzystany w produkcji Prestiżowa Trzydziestka, jest obliczany i publikowany przez Solactive AG. Solactive AG nie jest zaangażowany w sprzedaż ani promocję niniejszego produktu i nie ponosi odpowiedzialności za informacje zawarte w niniejszym dokumencie.

Oferta tylko do 30.06.2015

kredigo Nowy standard pożyczania

Chwilówki szybko i dyskretnie

Jesteśmy dla Państwa od poniedziałku do piątku od 9.00 do 17.00 oraz w soboty od 9.00 do 13.00 tel. 501 959 747

Tu jesteśmy
Przejście podziemne Obok Galerii "Jastrzębie"

Przejrzyj stare szafy, szuflady i książki, może coś od Ciebie kupimy!

Kupimy !!!

- stare banknoty, także z PRL-u
- stare monety, także z PRL-u oraz złom na kilogramy
- stare papierosy
- zegarki
- stare fotografie z Jastrzębia-Zdroju
- stare widokówki
- stare dokumenty
- motory
- motorowery

i inne staroci!

Adres: Przejście Podziemne obok Galerii "Jastrzębie" tam gdzie

kredigo
tel. : 501 959 747

Dyskrecja zapewniona!

...GODNOŚĆ I ZROZUMIENIE

ANNA I KRZYSZTOF KOKOT

KOMPLEKSOWE USŁUGI POGRZEBOWE

32 4708 432

www.annaikrzysztofkokot.pl

JASTRZĘBIE-ZDRÓJ, UL. PODHALAŃSKA 29
NAPRZECIW GALERII CARREFOUR

ZAŁATWIMY **ZA CIEBIE**
WSZELKIE FORMALNOŚCI

NIE POBIERAMY ZALICZEK

RRCY

chunek

ich w Jastrzębiu-Zdroju oceniono w kategoriach sensacji. Fawo-
wski nie dość, że uległ głównemu rywalowi, to znalazł się także
czarnym koniem nie tylko w naszym mieście, ale także na skalę
ronisława Komorowskiego w Jastrzębiu-Zdroju, była raczej prze-
Jastrzębiu-Zdroju na Andrzeja Dudę zagłosowało ponad 61 proc.
ów skali regionu i najlepszy, jeżeli chodzi o średnie i duże miasta.



PO nie wyczuła nastrojów społecznych, a takie błędy mszczą się w polityce utratą władzy.

Nawet masowe poparcie dla Bronisława Komorowskiego ze strony sportowców, artystów i dziennikarzy głównych mediów, zadziało - jak mawiają marketingowcy - przeciwnie. Dla przeciętnego wyborcy, Lis, Michalczewski, Wajda, Olbrychski, Saleta, Karolak czy Wojewódzki nie są żadnymi autorytetami, lecz celebrytami, którzy dobrze ustawili się w życiu. Na Dudę głosowali ludzie, którzy chcą zmian, a nie pudrowania rzeczywistości.

Totalnie zawiodło budowanie dobrego wizerunku Bronisława Komorowskiego. Jego notowania były bardzo wysokie jeszcze do lutego tego roku, ale kiedy ruszyła kampania i prezydent częściej zaczął pojawiać się w mediach, wskaźniki poparcia ruszyły w dół. Odczyty z kartki, rezerwa w bezpośrednich kontaktach z ludźmi, nagłe wybuchy agresji i mnożące się kompromitujące gafy, pokazały Komorowskiego, jakiego wyborcy, przyzwyczajeni do reżyserowanych migawek telewizyjnych, dotychczas nie znali. Na jego tle, Duda wydawał się szczerzy, spontaniczny i naturalny. A ludzie lubią takich liderów.

Ostatnie wybory podzieliły Polskę na mniej więcej dwie równe części.

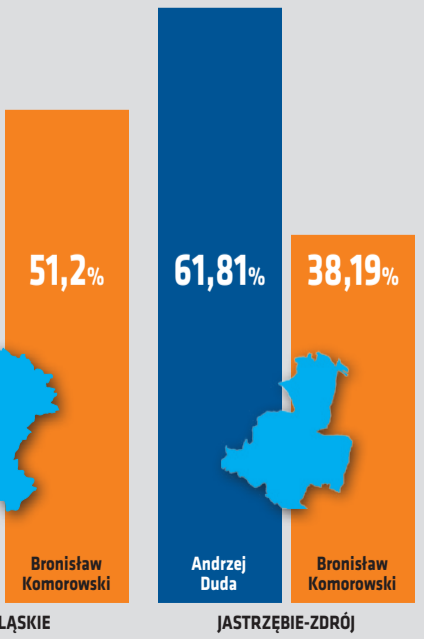
Na wodach terytorialnych Komorowskiego znajduje się jednak sporo zwolenników Dudy i odwrotnie. Województwo Śląskie znalazło się w „strefie” byłego prezydenta, ale Andrzej Duda w kilku miejscowościach wygrał zdecydowanie, a w wielu przegrał minimalnie. Jastrzębie-Zdrój jest przypadkiem interesującym z jeszcze jednego powodu. Mimo słabego poparcia dla prezydenta z Platformy Obywatelskiej, ostatnie wybory samorządowe wygrała kandydatka bardzo wyraźnie identyfikowana z tą partią. Ale to już jest temat na zupełnie inną analizę.

Jerzy Filar

-Zdroju, w olbrzymiej części związani zawodowo z okolicznymi kopalniami, wystawili rachunek za lata lekceważenia problemów górnictwa.

Od dawna nie byliśmy świadkami tak pasjonującej kampanii wyborczej.

Praktycznie jeszcze nigdy w demokratycznej Polsce wynik wyborczy nie był tak nieprzewidywalny, jak w niedzielę 24 maja. W ostatnich sondażach przed ciszą wyborczą wskazywano remis. Ale polityka to nie jest sport. Tutaj remisów nie ma. Wygrał Andrzej Duda, przełamując ośmioletni monopol władzy Platformy Obywatelskiej. Sztabowców PO czekają teraz ciężkie chwile, bo trzeba sobie jasno powiedzieć, że na sukces Dudy złożyła się także nieskuteczna i nietrafiona kampania wyborcza ustępującego prezydenta.



WYNIKI W POSZCZEGÓLNYCH OKRĘGACH WYBORCZYCH

Nr	Nazwa jednostki	Andrzej Duda		Bronisław Komorowski	
		Głosy	%	Głosy	%
1	Zespół Szkół Nr 8 ul. Edukacyjna 13	861	73.21%	315	26.79%
2	Zespół Szkół Nr 12 Os. 1000-lecia 9	843	68.54%	387	31.46%
3	Zespół Szkół Nr 12 Os. 1000-lecia 9	614	67.10%	301	32.90%
4	Szkoła Podstawowa Nr 1 ul. Pszczyńska 125	571	64.45%	315	35.55%
5	Szkoła Podstawowa Nr 1 ul. Pszczyńska 125	583	68.27%	271	31.73%
6	Publiczne Przedszkole Nr 16 ul. Ruchu Oporu 25	766	73.65%	274	26.35%
7	Publiczne Przedszkole nr 16 ul. Ruchu Oporu 25	533	67.73%	254	32.27%
8	Dom Strażaka ul. Rostków 7	818	67.10%	401	32.90%
9	Zespół Szkół Nr 13 ul. Świerczewskiego 34	469	73.63%	168	26.37%
10	Gimnazjum Nr 8 ul. Katowicka 35	541	57.74%	396	42.26%
11	Gimnazjum Nr 8 ul. Katowicka 35	585	61.32%	369	38.68%
12	Zespół Szkół Nr 2 ul. Poznańska 1A	756	57.58%	557	42.42%
13	Zespół Szkół Nr 2 ul. Poznańska 1A	709	54.29%	597	45.71%
14	ZS Mistrzostwa Sportowego ul. Piastów 15	521	64.40%	288	35.60%
15	ZS Mistrzostwa Sportowego ul. Piastów 15	466	65.91%	241	34.09%
16	ZS Mistrzostwa Sportowego ul. Piastów 15	416	65.31%	221	34.69%
17	Szkoła Podstawowa Nr 4 ul. Tadeusza Kościuszki 19	617	56.14%	482	43.86%
18	Szkoła Podstawowa Nr 4 ul. Tadeusza Kościuszki 19	647	54.88%	532	45.12%
19	Zespół Szkół Zawodowych ul. 11 Listopada 45	597	58.99%	415	41.01%
20	Szkoła Podstawowa Nr 9 ul. Wielkopolska 22	680	65.89%	352	34.11%
21	Szkoła Podstawowa nr 9 ul. Wielkopolska 22	636	57.77%	465	42.23%
22	Szkoła Podstawowa nr 9 ul. Wielkopolska 22	564	56.74%	430	43.26%
23	Zespół Szkół nr 11 ul. Bronisława Czecha 20A	616	51.90%	571	48.10%
24	Zespół Szkół nr 11 ul. Bronisława Czecha 20A	639	56.15%	499	43.85%
25	Szkoła Podstawowa Nr 16 ul. Komuny Paryskiej 18C	650	67.36%	315	32.64%
26	Szkoła Podstawowa Nr 16 ul. Komuny Paryskiej 18C	634	74.41%	218	25.59%
27	Szkoła Podstawowa nr 17 ul. ks. Emanuela Płonki 23	439	57.76%	321	42.24%
28	Szkoła Podstawowa nr 17 ul. ks. Emanuela Płonki 23	587	59.78%	395	40.22%
29	Szkoła Podstawowa nr 6 ul. Śląska 6	584	59.96%	390	40.04%
30	Szkoła Podstawowa Nr 6 ul. Śląska 6	544	60.31%	358	39.69%
31	Publiczne Przedszkole nr 5 ul. Kaszubska 4	488	60.02%	325	39.98%
32	Publiczne Przedszkole nr 5 ul. Kaszubska 4	586	66.36%	297	33.64%
33	Publiczne Przedszkole nr 5 ul. Kaszubska 4	588	62.09%	359	37.91%
34	Szkoła Podstawowa Nr 10 ul. Zielona 2A	554	64.42%	306	35.58%
35	Szkoła Podstawowa Nr 10 ul. Zielona 2A	660	61.00%	422	39.00%
36	Szkoła Podstawowa Nr 10 ul. Zielona 2A	501	63.42%	289	36.58%
37	Zespół Szkół Nr 1 ul. Graniczna 2	506	59.60%	343	40.40%
38	Zespół Szkół Nr 1 ul. Graniczna 2	556	62.61%	332	37.39%
39	Szkoła Podstawowa nr 12 ul. Szkolna 7	674	58.30%	482	41.70%
40	Szkoła Podstawowa nr 12 ul. Szkolna 7	746	59.39%	510	40.61%
41	Zakład Karny Norwida 23	57	16.76%	283	83.24%
42	Wojewódzki Szpital Specjalistyczny nr 2 Al. Jana Pawła II 7	94	57.67%	69	42.33%
43	Wojewódzki Szpital Specjalistyczny nr 2 Krasickiego 21	9	45.00%	11	55.00%
44	Dom Pomocy Społecznej Kaszubska 6	4	21.05%	15	78.95%
45	Lecznico - Rehabilitacyjny NZOZ „Orthogon” Wodeckiego 23	15	53.57%	13	46.43%

Od dobrobytu w głowie się przewraca



Rozmowa z **WOJCIECHEM CEJROWSKIM**, antropologiem kultury, znanym podróżnikiem, pisarzem, publicystą, autorem cyklu telewizyjnego „Boso przez świat”

- **Lubię oglądać „Boso przez świat”, choć nie ukrywam, że tęsknię do „WC kwadrans”. Młodszym Czytelnikom przypomnę tylko, że przed laty był to kultowy program. Niepoprawny politycznie, otwarcie krytykujące zjawiska i ludzi, o których w mediach głównego nurtu nie wypada mówić negatywnie.**

- Ja też tęsknię do „WC kwadrans”, choć raczej nie widzę, przynajmniej na razie, możliwości powrotu tego programu na antenę. Nie wiem nawet, czy podjęłyby się jego realizacji telewizje niezależne, spoza głównego nurtu. Mam tu na myśli telewizje Republika i Trwam. „WC kwadrans” spadł z anteny telewizji publicznej po dojściu do władzy ekipy Aleksandra Kwaśniewskiego. Ja nawet nie mam o to do nich pretensji. W Polsce, telewizja publiczna zawsze była i jest telewizją rządową. Kwaśniewski i jego ludzie nie chcieli programów,

które przedstawiały ich w negatywnym świetle. Gdybym ja był prezydentem, zapewne wyrzuciłbym to samo i też wyrzucił „WC kwadrans”.

- **Przed ostatnimi wyborami, w Internecie rekordy oglądalności bił filmik na którym, bez słowa drze Pan plakat z Bronisławem Komorowskim. Po drugiej stronie wypisane były afery przypisywane obecnej władzy.**

- Tak już jest, że ja zawsze głosuję przeciwko komuś. Tylko raz głosowałem za kandydatem, z którego poglądami w pełni się identyfikowałem. Poparłem Marka Jurka na prezydenta i za karę mój program został zdjęty z anteny radiowej „Trójki”.

- **W „Boso przez świat” opowiada Pan o ludziach żyjących czasami w skrajnych nędzy. Zauważyłem pewną prawidłowość. Im ktoś biedniej żyje, tym racjonalniej patrzy na świat. Nie wydaje się Panu, że żyjąc w relatywnie bogatej Europie, tracimy powoli rozsądek?**

- Nie od dziś wiadomo, że od dobrobytu w głowie się przewraca. Kiedy maśla starcza tylko na pół kromki chleba, świat wygląda inaczej, niż gdy kanapka jest grubo posmarowana. Ludzie żyjący w warunkach niedoboru ekonomicznego zachowują się porządnie. Mają więcej empatii i współczucia dla innych, którym wiedzie się jeszcze gorzej. W biedniejszych społeczeństwach wzajemna pomoc jest czymś naturalnym. W bogatym świecie uchodzi to za akt poświęcenia. Proszę porównać mentalność Polaków z czasów „komuny” i współczesną. Nie mam najmniejszego sentymentu do czasów PRL, ale ludzie byli wtedy bardziej przyzwoici.

- **Było mniej chamstwa.**

- Za komuny w przestrzeni publicznej nie padało tak wiele przekleństw. A proszę zobaczyć, co dzieje się teraz. W najbardziej popularnym programie kulinarnym, słowa popularnej celebrytki i restauratorki trzeba co chwilę wyciszyć, choć i tak wiadomo, jakich słów wtedy używa. Co z tego, że na talerzu widzimy kurczaka lakierowanego wyszukanymi sosami, skoro nad nim wylewa się prawdziwa słowna kloaka.

- **Co jeszcze nie podoba się Panu w obecnym modelu cywilizacji europejskiej?**

- Nie podoba mi się, że państwo ingeruje w każdą dziedzinę życia i sięga swoimi pazurami po obszary, na które kiedyś nie miało wstępu, jak na przykład wychowywanie dzieci. Jeżeli w podręczniku narysowani są dwaj

panowie z damskimi torebkami i są podpisani jako rodzice, to już nie jest śmieszne i irytujące. To jest groźne.

- **Co zrobić, aby państwa było mniej w naszym życiu?**

- Zabrać mu pieniądze. Państwo przestanie się wtrącać w nasze, prywatne sprawy dopiero wtedy, kiedy nie będzie go na to stać. Proszę spojrzeć, jak bardzo pazerny i opresyjny jest system podatkowy w krajach Unii Europejskiej. Rozumiem sens akcyzy na używki, ponieważ jest w tym element ochrony zdrowia. Natomiast, jakim prawem państwo narzuca tak wysoki haracz na benzynę? Tak na logikę, tanie paliwo powinno być potężnym kołem zamachowym gospodarki. Uwolniona od akcyzy benzyna kosztowałaby mniej. Dzięki temu spadłyby ceny usług i towarów, gdzie transport jest ważnym elementem kosztów. Ale państwo boi się takiego rozwiązania. Woli ścigać z nas paliwowy haracz, aby mieć kasę na swoje zachcianki.

Jeżeli w podręczniku narysowani są dwaj panowie z damskimi torebkami i są podpisani jako rodzice, to już nie jest śmieszne i irytujące. To jest groźne.

- **Ma Pan nie tylko fanów, ale także spore grono przeciwników. Zarzucają Panu, m.in. że na swoje podróże zabiera jedynie turystów z bardzo grubym portfelem.**

- To nieprawda, że na wyprawy do dżungli wybieram się tylko z ludźmi, którzy mają dużo kasy. Niedawno miałem takiego towarzysza podróży. Facet był bajecznie bogaty, ale z drugiej strony smutny i niespełniony. Był otyły, zmęczony i wyglądał staro, jak na swój wiek. Spełniłem jego życzenie i zabrałem go do dżungli, ale postawiłem jeden warunek, musi sfinansować przynajmniej jedną wyprawę naukową. Nawet nie zgodnie Pan, z kim jeżdżę najczęściej na wyprawę.

- **Z komandosami, na lekcje przetrwania w dżungli?**

- W żadnym wypadku. Najchętniej i najczęściej prowadzę pielgrzymki do Meksyku, do Matki Boskiej z Guadelupa. Jeździmy razem z księżmi marianami, a trudno ich uznać za ludzi szczególnie bogatych.

- **Gdzie Pan wybiera się w najbliższą podróż?**

- Na Hawaje.

- **Dziękuję za rozmowę.**

Rozmawiał: Jerzy Filar

REKLAMA

Doskonale miejsce na weekendowy wypoczynek dla całej rodziny

NAJCIEKAWSZE budowle sakralne

Marzysz o podróżach i zobaczeniu najpiękniejszych budowli świata? Zaczynaj od wycieczki do Olszowej na Opolszczyźnie, gdzie znajduje się Park Miniatur Sakralnych. Najpiękniejsze katedry i bazyliki zbudowano w skali 1:25. To nie lada gratka, bowiem tylko tu prawdziwe dzieła sztuki są na wyciągnięcie ręki.

Zwiedzanie parku to niezwykła wyprawa do historycznych miejsc, które wpłynęły na losy świata. Można przyrzuć się z bliska i dotknąć detali architektonicznych Bazyliki Grobu Pańskiego w Jerozolimie, Sanktuarium Matki Bo-



żej w Fatimie oraz Bazyliki św. Piotra w Rzymie, a także kilkunastu innych najsłynniejszych budowli sakralnych. Atrakcyjność tej niezwykłej ekspozycji podnosi otoczenie przepięknego parku i bliskie sąsiedztwo Góry Świętej Anny.

Oprócz miniatur, na terenie ogrodu warto także zwiedzić zabytkowy kompleks z przełomu XIX/XX wieku, w którym znajdowała się słynna stadnina koni. Obecnie, budynki zostały odrestaurowane i zaadaptowane na lokale użytkowe. W kompleksie czeka na Państwa pensjonat „Złota Podkowa”, dwupoziomowa restauracja z antresolą „Spichlerz” i sala bankietowa, „Pod Złotym Rogiem”. Wystrój pomieszczeń to połączenie klasyki z nowoczesnością. Starannie przeprowadzone prace remontowe pozwoliły zachować pierwotny wygląd zabytków.

Ale to nie koniec atrakcji! Dla dzieci od 3 do 13 lat przygotowano stumetrowy park linowy z domkami na drzewach, przeszkodami, huśtawkami oraz zjeżdżalnią. Natomiast na najmłodszych czeka Bajkowy Sad, duża bawialnia, w której można spotkać ulubione bajkowe postacie.

Olszowa leży w powiecie strzeleckim na Opolszczyźnie - około 60 minut jazdy od Jastrzębia-Zdroju.

Park Miniatur czynny: od poniedziałku do piątku w godz. 10-18, w soboty i niedzielę w godz. 10-19. Szczegółowe informacje na: www.miniaturyolszowa.pl, [f/ParkMiniaturSakralnychOlszowa](https://www.facebook.com/ParkMiniaturSakralnychOlszowa) tel. 607 706 202



Na rynku wydawniczym ukazała się niezwykła książka, adresowana nie tylko do miłośników sportu. Opowieść o Wojciechu Fortunie nie jest bowiem typową historią o blaskach i cieniach kariery olimpijskiego mistrza.

Fortuna kołem się toczy



Fragmenty książki

„Wojciech Fortuna - skok do piekła”.

Śródtytuły od redakcji.

Wódka

Moje kłopoty z wódą zaczęły się po Sapporo. Wcześniej piłem rzadko, ale po wygranej na igrzyskach, gdzie tylko się pojawiałem, wszędzie częstowano mnie alkoholem. Każdy chciał się napić ze mną, dygnitarze partyjni, znajomi z podwórka, czy zwykli kibice. W czasach PRL władza rozpijała lud. Wódka była tania, a pili ją prawie wszyscy: sportowcy, politycy, artyści i dziennikarze. Wódka lała się strumieniami. Komunistom to pasowało. Lepiej rządzi się przecież tumanami.

Esperal

Wiedziałem, że jak mi wszyją ten środek (esperal - przyp.red.), to po wypiciu alkoholu w najlepszym wypadku grozi mi szpital. Często się zdarzało, że osoby z esperalem uchylały się i lądowały na cmentarzu. Miałem nawet kilku znajomych, którzy tak skończyli. Kiedy wszywano mi pod skórę kilka tabletek, wcale nie bałem się konsekwencji. Zgodziłem się na to, bo w przeciwnym razie musiałbym niecałe dwa lata po igrzyskach odejść ze sportu. Miano już dość moich alkoholowych wyskoków, a esperal doprowadził mnie na jakiś czas do pionu. Aż sześć razy wszywano mi ten środek.

Cinkciarz

To była najlepsza robota pod słońcem. Sakramencki biznes. Łatwo zarabiano się szmal. Wiele razy pytano mnie, co czuję, jako skoczek, latając w powietrzu. Gdy szybuje się, jak ptak, człowiek jest wolny, ale buzuje w nim również adrenalina. Kiedy trzeba było uciekać z towarem przed milicją lub chować dewizy przed złodziejami, to też czułem adrenalinę. Raz, gdy skupowałem złoto w Katowicach, wyjechała zza rogu milicyjna nyska. Zmykałem, aż się kurzyło za mną. Przeskakiwałem przez płot z torbą pełną złota, a w skarpacie miałem dużo kasy. Ledwo uciekłem.

Więzienie

Zachowywałem się momentami fatalnie. Nie dziwię się, że mieli dość uciążliwego sąsiada. W domu często alkohol lał się strumieniami. Dochodziło do bójek pomiędzy biesiadnikami. Nie byłem zaskoczony tym, że często wzywano milicję, a w końcu mnie zatrzymano. Sam się dograłem. Najpierw dostałem wyrok w zawieszeniu, a później skazano mnie na sześć miesięcy odsiadki(...) W Zakopanem w „puszce”, bo tak nazywano areszt, cuchnęło, ale przez niecałe dwa tygodnie było naprawdę wesoło. Przypadało akurat święto Milicji Obywatelskiej i Służby Bezpieczeństwa. Przyszedł do mojej celi podchmielony milicjant Staszek, który wyjął z za pazuchy pół litra i rzucił w moją stronę: jak mam podpaść to tylko z mistrzem olimpijskim.

W USA

Byłem mopperem, czyli biegałem w dużym marcecie ze szczotką w rękę. Zwykle chodziłem na noc do sklepu i tam myłem podłogi, czyściłem półki i wykonywałem inne podobne prace. Nigdy nie wstydziłem się tego, że zarabiałem jako sprzątac. Uczciwie wykonywałem swoją pracę.

Babcia

Przed śmiercią babcia powiedziała znamienne słowa: Najgorsze, co spotkało Wojtka, to wygrana na igrzyskach olimpijskich. Gdyby nie zdobył tego medalu, jego życie mogłoby się potoczyć zupełnie inaczej. A tak, nie potrafił poradzić sobie ze swoimi słabościami. Za dużo było wokół niego kolegów, alkoholu i kobiet. Dopiero w późniejszym okresie ocknął się i poukładał sobie życie.

Oczywiście, sport i jego kulisy są istotnym wątkiem tej książki, ale nie najważniejszym. Wszyscy wiemy, kim jest Wojciech Fortuna. Starsi Czytelnicy pamiętają zapewne jego nieprawdopodobny wyczyn podczas olimpiady zimowej w Sapporo w 1972 roku. Fortuna był wtedy młodym i utalentowanym skoczkiem, ale nikt nie sta-

wiał go w roli faworyta konkursu. Nie ma żadnej analogii z Adamem Małyszem i Kamilem Stochem, którzy zanim sięgnęli po największe laury, latami budowali swoją pozycję i powoli wspinali się po szczeblach kariery. Fortuna, nieprawdopodobnym skokiem po złoty medal wprawił w osłupienie cały sportowy świat. Z dnia na dzień stał się polskim symbolem, ulubieńcem tłumów i faworytem pierwszych sekretarzy partii. Zasadnicza część tej opowieści dzieje się w czasach PRL. Gdyby ta historia wydarzyła się dziś, Fortunę nazwalibyśmy celebrytą z najwyż-

szej półki. Stałby się zapewne ulubieńcem talk show, bohaterem prasy i plotkarskiego Internetu, a kontrakty reklamowe pozwoliłyby mu wieść spokojny żywot nawet po zakończeniu kariery. Ale rzecz dzieje się w innych czasach. Jak bardzo innych? Aby się dowiedzieć, wystarczy sięgnąć po książkę Leszka Błażyńskiego „Wojciech Fortuna - skok do piekła”. Mistrz olimpijski z Sapporo skoczył daleko i wysoko. Stare przysłowie mówi, że im wyżej się skacze, tym bardziej boli upadek. Fortuna upadł, ale potrafił się podnieść. Właśnie o tym jest ta książka. (red)

REKLAMA

PRZYCHODNIA WIELOSPECJALISTYCZNA

JAS-MED
Przychodnia Wielospecjalistyczna
Sportmed

44-335 Jastrzębie-Zdrój, ul. Zielona 18a (obok USC)

REJESTRACJA: poniedziałek - piątek 8.00 - 19.00
☎ 32 307 77 13 ☎ 731 917 272

www.sport-med.net

PORADNIE SPECJALISTYCZNE

- ✓ psychologiczna
- ✓ ortopedyczna
- ✓ kardiologiczna
- ✓ homeopatyczna
- ✓ hematologiczna
- ✓ medycyny sportowej
- ✓ medycyny pracy
- ✓ neurochirurgiczna
- ✓ leczenia bólu
- ✓ chirurgii naczyniowej
- ✓ chirurgii ogólnej
- ✓ pediatria i neonatologiczna

PORADNIA ENDOKRYNOLOGICZNA

REHABILITACJA

- ✓ fizykoterapia
- ✓ rehabilitacja domowa
- ✓ rehabilitacja wad postawy
- ✓ masaż leczniczy
- ✓ ćwiczenia grupowe
- ✓ ćwiczenia indywidualne

BADANIE USG DZIECI I DOROSŁYCH

- ✓ diagnostyka USG dzieci i noworodków
- ✓ badanie USG bioderek noworodków
- ✓ UKG serca

STOMATOLOGIA

- ✓ protetyka - implanty
- ✓ chirurg stomatolog
- ✓ leczenie zachowawcze
- ✓ RTG

PORADNIA KARDIOLOGICZNA

Laboratorium analityczne

Punkt pobrań

Laboratorium Medyczne Fryda

- ✓ Pełny zakres badań!
- ✓ Promocyjne ceny!
- ✓ Pakiety dla wybranych grup wiekowych!



REKLAMA

SZUKASZ TANIEGO KREDYTU, POŻYCZKI?

PROSTE KONSOLIDACJE.
WYSOKA PRZYZNAWALNOŚĆ!!!
BARDZO DUŻY WYBÓR POŻYCZEK POZABANKOWYCH
- TEŻ DLA OSÓB Z ZAJĘCIAMI
PIERWSZE POŻYCZKI CAŁKIEM ZA DARMO
- ILE DOSTAJESZ, TYLE ODDAJESZ
DECYZJE W 5 MINUT!

BIURO STARY TARG
/droga od Kauflandu do targu „okolice żółte budki”/
tel. 509 637 097

W ubiegłym miesiącu namawiałem do przeglądu własnych rachunków bankowych, sugerowałem sprawdzenie, czy na pewno w naszym portfelu potrzebujemy talii kart. Zrobiłem dokładnie to, co napisałem i zamknąłem rachunek w Meritum Banku. Bank ten po przejęciu go przez Alior Bank każe sobie słono płacić za kartę do konta. I o kartach właśnie będzie dzisiejszy tekst, gdyż często zdarza się, że konto jest za zero złotych, ale karta „zerowa” już nie jest.

REKLAMA

Strony ekonomiczne - najlepszym miejscem do p

Talia kart w

Wspomniany już Meritum Bank podnosi opłatę za obsługę karty z 0 do 6 złotych, a dla mało aktywnych klientów pod koniec roku opłata ta może wzrosnąć aż do 14 złotych. Sporo, więc czas na ewakuację. Tak jak pisałem miesiąc temu - zero sentymentów.

Wiosna w tym roku to prawdziwy wysyp podwyżek w bankach. Rekordowo niskie stopy procentowe oraz wynikający z ustawy spadek opłaty interchange sprawiają, że banki muszą (?) sobie jakoś zrekompensować spadek przychodów. Najlepiej i najłatwiej wyciągną pienią-

dze od nas, klientów. Mam wrażenie, że banki coraz częściej zastawiają na nas pułapki. Maksymalnie komplikują tabele opłat i prowizji, jakby chciały zrobić wszystko, żebyśmy nie zauważyli zmian. Ceną za zignorowanie grubej koperty z banku będzie najczęściej kilka, kilkanaście złotych miesięcznie różnych opłat. Rocznie to już jedna więcej rodzinna wizyta w kinie, pół baku benzyny albo weekendowe zakupy w supermarkecie.

Wydadź 300 złotych, przelej 1500, zapłać 4 razy ...

Na pierwszy rzut oka warunki, które uprawniają do zwolnienia z opłat bankowych wydają się skomplikowane. Wymaga się od nas miesięcznych płatności kartą za 300 złotych (ING Bank Śląski), inaczej opłata wyniesie 7 złotych. Identyczny limit minimalnych wydatków kartą ustalił PKO BP (wzrost ze 150 zł), a jeśli nie wydasz tyle, bank od maja potrąci 4,9 zł (wcześniej 3,9 zł). Credit Agricole chce, aby co miesiąc na rachunek wpływało 1500 złotych albo pobierze 4,9 złotych opłaty za konto. Jeśli w miesiącu nie zapłacisz kartą 4 razy (BPH) - bank pobierze 6 złotych opła-



ty za jej używanie. W praktyce warunki nie zawsze są skomplikowane - warto poświęcić trochę czasu i dokładnie poznać nową tabelę opłat w swoim banku. Jeśli jest drogo - poszukajmy alternatywy. Swoją drogą - konto „Lubię to!” w BPH z opłatą 6 zł jeśli nie zapłacimy czterokrotnie w miesiącu, to mimo wszystko jedna z ciekawszych ofert dostępnych obecnie na rynku. Bank proponuje zwrot 3% wydatków kartą (do 600 złotych rocznie), a to oznacza, że zapłacisz nam za używanie jego karty! Jeśli jesteś rozczarowany opłatami w swoim banku - zajrzyj do BPH. Jeśli z kolei 1500 zł miesięcznego wpływu na konto nie jest dla Ciebie problemem - przyjrzyj się kolejnej odsłonie promocji z Juliette Binoche w roli

główniej w Credit Agricole. Bank ten również promuje płatności kartą, a ponadto płaci 100 zł za przeniesienie do nich konta i przelewanie wynagrodzenia.

Zakupy na kredyt?

Banki regularnie zachęcają do korzystania z kart kredytowych. Karta ta może być zupełnie darmowa, jeśli tylko wiemy jak z niej korzystać. W przeciwieństwie do karty debetowej, która zapewnia nam dostęp do naszych pieniędzy w banku, karta kredytowa to plastik dzięki które-

REKLAMA

Kredyty Oddłużenia

Żory ul. Bałdyka 11/1

☎ 690 878 872, 690 878 876

- bez bik-u
- bez wstępnych opłat
- także z komornikiem
- na dowolny cel

Z doradcą
bezpieczniej



Kancelaria Prawa Podatkowego
K Biuro Rachunkowe
RYSTYNA sp. z o.o.
Kancelaria Prawa Podatkowego
Biuro Rachunkowe
„KRYSTYNA” Sp. z o.o.

- prowadzenie ksiąg przychodów i rozchodów
- prowadzenie ksiąg rachunkowych
- usługi kadrowo-płacowe w pełnym zakresie
- doradztwo podatkowe zeznania roczne
- rozliczanie podatku od sprzedaży nieruchomości

UBEZPIECZENIA KOMUNIKACYJNE I MAJĄTKOWE

ADRES:

ul. Zielona 18A; 44-335 Jastrzębie-Zdrój
tel. fax. 32 47-18-646
tel. kom. 606-633-387
e-mail: doradca@biuro-krystyna.pl

GODZINY OTWARCIA:

od poniedziałku do piątku
od godz. 7.00 do 15.00

Pomagamy naszym klientom od 1991 roku.
www.biuro-krystyna.pl

„Naszego Jastrzębia” promocji usług finansowych

W portfolio?

mu korzystamy z pieniędzy banku. Aby karta była darmowa konieczne jest pamiętanie o dwóch zasadach.

Nigdy nie wypłacaj „kredytówką” pieniędzy z bankomatu i zawsze spłacaj całe swoje zadłużenie przed upływem terminu spłaty wskazanym w wyciągu. Inaczej, na co zawsze liczy bank, korzystanie z karty kredytowej może Cię drogo kosztować.

Co robić?

Po pierwsze - sprawdźmy ile i za co płacimy bankowi. Jeśli opłaty są spore, a bank straszy nas opłatą za kartę w przypadku nie spełnienia jakiegoś warunku - zmierzmy bank na bardziej przyjazny. Jeśli warunek jest prosty do spełnienia - zostajemy. Od pewnego czasu banki zachęcają do częstszego „wacłowania” kartą, promując regularne jej używanie. Powinniśmy wyrobić w sobie nawyk płacenia kartą przy każdej okazji, to się może opłacać. Po drugie - trzeba zajrzeć do swojego portfela. 3 karty wydają się już lekką

przesadą, chyba że jedną z nich jest...

... karta walutowa.

Podróżujemy coraz częściej, a według badań coraz częściej robimy również zakupy przez internet płacąc w euro, dolarze lub funcie. Jeśli do płatności używamy karty rozliczanej w polskim złotym, może się okazać, że bank potrąci nam nawet 10% więcej niż się spodziewamy. W tabelach prowizji banków pojawiła się opłata za przewalutowanie płatności walutowych (karta VISA w mBank - 5,9%). Należy rów-

nież pamiętać, że banki mają własne kursy sprzedaży walut i na przykład euro, które dziś kosztuje ok 4,04 złotego chętnie rozliczą nam po kursie 4,20-4,30. Przy krótkich wypadach i niskich wydatkach te dodatkowe prowizje są jeszcze do przełknięcia, ale za większe zakupy zdecydowanie lepiej płacić kartą walutową połączoną z kontem walutowym. Nawet jeśli w naszym banku karta ta nie jest bezpłatna, z reguły przy jednym wyjeździe zagranicznym więcej niż wynosi opłata za obsługę karty.

ARTUR WNUK

artur_wnuk@interia.pl

REKLAMA

PAKIET KORZYŚCI
OTWÓRZ KONTO
I ZARABIAJ
DO 1000 ZŁ
ROCZNIE*



Jastrzębie, ul. Harcerska 14, tel. 32 745 91 86
Jastrzębie, ul. 1 Maja 29, tel. 32 476 36 35
Jastrzębie, ul. Rybnicka 6, tel. 32 475 78 64

GET IN BANK

*Oferta Pakiet Korzyści „Mój Bank” dostępna dla Klientów Getin Banku, którzy co miesiąc wpłacają na konto wynagrodzenie min. 1000 zł, dokonują płatności kartą do konta łącznie min. 300 zł, posiadają konto oszczędnościowe, wyrażą zgody marketingowe. Korzyści oferty: bezpłatne prowadzenie konta i karty do konta oraz zwrot opłat za wypłaty we wszystkich bankomatach w Polsce, zwrot 2% wydatków kartą kredytową - max. 30 zł/mies. (360 zł rocznie), zwrot 2% za domowe rachunki opłacone poleceniem zapłaty - max. 30 zł/mies. (360 zł rocznie), zwrot 2% rat kredytów gotówkowych - max. 30 zł/mies. (360 zł rocznie), 4% na Koncie Oszczędnościowym dla kwoty 10 tys. zł gwarantowane do 31.12.2016 r., a dla nadwyżki tej kwoty +1 p.p. więcej niż na standardowym Koncie Oszczędnościowym zgodnie z Tabelą Oprocentowania. Oferta ważna do odwołania. Szczegóły w Regulaminie oferty specjalnej Pakiet Korzyści „Mój Bank” oraz Tabeli Oprocentowania dostępnych w placówkach. Jesteśmy częścią Getin Noble Bank S.A.



Wśród naszych Czytelników znakomite grono tworzą obecni i byli pracownicy kopalń. Interesują ich, m.in. problemy związane z emeryturami i urlopami górniczymi. W województwie śląskim, za te kwestie odpowiada chorzowski oddział Zakładu Ubezpieczeń Społecznych. Na nasze pytania odpowiada Maria Daszczyk-Biernat, dyrektor ZUS w Chorzowie.

- Jak traktowany jest okres urlopu górniczego i dla jakich przypadków ZUS ustala okresy brakujące do emerytury?

Przy ustalaniu prawa do świadczeń, okres urlopu górniczego traktuje się na równi z okresem pracy górniczej. Ustalenie okresu brakującego do emerytury dla potrzeb urlopu górniczego dotyczy przypadków, w których zainteresowany na dzień 31 grudnia 2019r. z uwzględnieniem okresu urlopu w rozmiarze nieprzekraczającym 4 lat, spełni wszystkie warunki wymagane do uzyskania prawa do wymienionych świadczeń:

- 1) górniczej emerytury przyznawanej ze względu na wiek 50/55 lat lub górniczej emerytury przyznawanej bez względu na wiek
- 2) emerytury wcześniejszej przyznawanej na podstawie art. 184 ustawy z 17 grudnia 1998r.
- 3) emerytury pomostowej przyznawanej na podstawie art. 4 lub art. 11 ustawy z dnia 19.12.2008r.
- 4) emerytury przyznawanej na podstawie art. 24 ustawy emerytalnej, tj. emerytury przysługującej w wieku powszechnym.

- Do których okresów pracy górniczej ZUS zaliczy okresy urlopu górniczego?

Urlopy górnicze

- najważniejsze pytania i odpowiedzi

Okres urlopu górniczego podlega uwzględnieniu przy ustalaniu:

- co najmniej 25-letniego okresu pracy górniczej wykonywanej pod ziemią stale i w pełnym wymiarze czasu pracy, uprawniającego do górniczej emerytury bez względu na wiek,
- ogólnego okresu pracy górniczej wynoszącego wraz z okresami pracy równorzędnej co najmniej 20 lat dla kobiety i 25 lat - dla mężczyzny, uprawniającego do górniczej emerytury ze względu na wiek 50 lub 55 lat,
- co najmniej 10- lub 15-letniego okresu pracy górniczej wymaganej przy ustalaniu uprawnień do górniczej emerytury ze względu na wiek 50 lub 55 lat,
- co najmniej 15-letniego okresu pracy górniczej uprawniającego do emerytury pomostowej, o ile pracownik wykonuje ostatnio pracę górniczą pod ziemią.

- Czy w każdym przypadku do emerytury pomostowej bę-

dzie uwzględniony okres urlopu górniczego?

Ponieważ praca górnicza pod ziemią nie została wymieniona w załączniku nr 1 do ustawy o emeryturach pomostowych jako praca w szczególnych warunkach, okresy urlopu górniczego nie będą uwzględnione przy ustalaniu co najmniej 15-letniego okresu pracy w szczególnych warunkach lub o szczególnym charakterze, w przypadku badania uprawnień do emerytury pomostowej przysługującej na podstawie art. 4 ustawy o emeryturach pomostowych.

- Czy i na jakich zasadach ZUS ustali okres brakujący do uzyskania prawa do emerytury dla pracowników zakładu przeróbki mechanicznej węgla?

Ustalanie okresu brakującego do uzyskania prawa do emerytury dla pracowników zakładu przeróbki mechanicznej węgla, będzie odbywać się na podobnych zasadach jak dla

pracowników wykonujących pracę górniczą pod ziemią. Jednakże dla tej grupy pracowników ZUS sprawdzi, czy z uwzględnieniem okresu urlopu w rozmiarze nieprzekraczającym 3 lat - zainteresowany na dzień 31 grudnia 2018r., spełni wszystkie warunki wymagane do uzyskania prawa do emerytury wcześniejszej, pomostowej albo powszechnej.

- Czy ZUS ustali okres brakujący do emerytury pracownikowi zakładu przeróbki mechanicznej węgla, gdy do dnia 31 grudnia 2018r. nie spełni warunków do wcześniejszej emerytury lub emerytury pomostowej?

Pracownikowi zakładu przeróbki mechanicznej węgla, który przed dniem 1 stycznia 2019r. nie spełni warunków do emerytury wcześniejszej albo pomostowej, ZUS na wniosek Spółki Restrukturyzacji Kopalń ustali okres brakujący do nabycia uprawnień

do emerytury przysługującej w wieku powszechnym.

- Jakie dokumenty należy przedłożyć do wniosku o ustalenie okresów uprawniających do emerytury oraz okresu brakującego do nabycia uprawnień do emerytury, na okoliczność pracy w szczególnych warunkach wykonywanej po dniu 31 grudnia 2008r.?

- Nie ma potrzeby przedkładania dowodów na tę okoliczność, bowiem okresy pracy w szczególnych warunkach lub o szczególnym charakterze przebyte po dniu 31 grudnia 2008r., ZUS uwzględni na podstawie danych zawartych w centralnym rejestrze pracowników wykonujących pracę w szczególnych warunkach lub o szczególnym charakterze.

- Jaki jest czas oczekiwania na wydanie przez ZUS zaświadczeń potwierdzających okresy uprawniające do emerytury oraz okres brakujący do nabycia uprawnień do emerytury?

- Termin na wydanie zaświadczeń wynosi 60 dni i jest liczony od następnego dnia po dniu zgłoszenia wniosku przez pracodawcę.

Odszedł od nas Tadeusz Wijas, były mistrz Polski w wadze półśredniej z 1986 roku, a później prezes Bokserskiego Klubu Sportowego Jastrzębie. Miał zaledwie 55 lat.

Żegnaj Mistrzu



Tadeusz Wijas dla dawnego GKS-u Jastrzębie zdobył złoty medal Mistrzostw Polski w 1986 roku, które były rozgrywane w Gdańsku. W finale jastrzębianin pokonał wówczas Józefa Kruszyńskiego z Olimpij Poznań. Do największych sukcesów sportowych Tadeusza Wijasa można zaliczyć także półfinał mistrzostw Polski w 1982 roku, rozgrywanych

w Poznaniu, jak również udział w finale Turnieju im. Feliksa Stamma w 1985 roku, który odbył się w Toruniu.

Po zakończeniu kariery sportowej Tadeusz Wijas nie zerwał z boksem. Najpierw był trenerem, a później działaczem w jastrzębskim klubie IMEX. Jako prezes klubu BKS Jastrzębie osiągał bardzo dobre wyniki w boksie kobiet.

Pojawił się pomysł, aby w październiku zorganizować w Jastrzębiu-Zdroju galę bokserską z udziałem pięściarzy z najwyższej, krajowej półki. Mówi się nawet o Mariuszu Wachu. Prezydent miasta jest za. Radni też się cieszą. Jest tylko jeden problem. Miasto musi wyłożyć przynajmniej 100 tys. zł.

Będzie gala?



Wygrał mały finał



Na odbywających się w Kątach Wrocławskich Młodzieżowych Mistrzostwach Polski w Judo, Patryk Kaliński w mocnej kategorii wagowej do 73 kg zdobył brązowy medal. Patryk po przegranej pierwszej

walce pokazał swój charakter i upór wygrywając repesaże. To zwycięstwo pozwoliło mu stanąć do małego finału, wygrywając go. W walce o brąz Patryk pokonał Łukasza Szafrana z Klubu Sportowego Akademia Judo Poznań.

W Jastrzębiu-Zdroju gościł niedawno przedstawiciel firmy Tymex Boxing. Relację z jego spotkania z radnymi komisji kultury i sportu oraz prezydent Anną Hetman można zobaczyć na portalu internetowym www.jas24info.pl. Rozmawiali o możliwości zorganizowania w Jastrzębiu-Zdroju bokserskiej gali z prawdziwego zdarzenia. Pomysł jest ciekawy.

- Cieszę się z tej inicjatywy, bo nasze miasto zawsze słynęło z bokserskich dokonań i najwyższa pora wrócić do tych tradycji - podkreślił Andrzej Matusiak, przewodniczący Komisji Kultury i Sportu.

Tymex Boxing organizuje gale we współpracy z telewizją Polsat. Średnia oglądal-

ność tych imprez sięga 400 tys. widzów. Potwórki śledzi drugie tyle.

- Szkoda zmarnować tak doskonałej okazji na promocję miasta. Od was zależy, w jaki sposób chcielibyście się zareklamować przy okazji tej imprezy - zachęcał przedstawiciel Tymex Boxing.

Z firmą współpracuje szereg znanych, utytułowanych i medialnych pięściarzy. Gdyby gala doszła do skutku, na ringu w Jastrzębiu-Zdroju moglibyśmy zobaczyć Mariusza Wachę, Mateusza Mastemaka albo Damiana Jonaka.

Wstępnie rozmawiano o październikowej dacie pięściarskiego show. Radnym zamarzył się nawet pomysł, aby bokserskie gale na stałe weszły do kalendarza jastrzębskich

imprez. Zanim rozlegnie się gong, a na deski ringu wejdą piękne dziewczyny z tablicą zapowiadającą pierwszą rundę, należy rozwiązać kwestię finansowania imprezy. Gala kosztuje około 400 tys. zł. Organizator oczekuje od miasta 150 tys. zł, w tym część może być w barterze. Chodzi o udostępnienie hali i zapewnienie oświetlenia, spełniającego standardy telewizyjnej transmisji. Pozostanie 100 tys. zł, które miasto będzie musiało wyłożyć w gotówce. Prezydent Anna Hetman zadeklarowała, że zastanowi się nad rozwiązaniem tego problemu. Decyzja powinna zapaść w tej sprawie w najbliższym czasie, ponieważ organizator musi wiedzieć, czy może liczyć na Jastrzębie-Zdrój albo szukać innego miasta partnerskiego.

Sukcesy przy zielonym stole



Od sukcesu do sukcesu kroczą młodzi pingpongiści JKTS-u Jastrzębie-Zdrój. W Łaziskach Górnych odbyły się Indywidualne Mistrzostwa Śląska Żaków. Wystąpiła w nich aż szóstka naszych młodych zawodników.

Anna Kubiak w grze pojedynczej zajęła trzecie miejsce i zdobyła brązowy medal. Na piątym miejscu uplasowały się ex eqo Laura Kałużny i Weronika

Tomczak, a Kamila Pustelnik była dziewiąta.

W grze podwójnej tytuł mistrzowski przypadł Annie Kubiak, która w parze z Natalią Gąsior (AKS Mikołów) zajęły pierwsze miejsce. Drugie miejsce i tytuł wicemistrzowski zdobyła Weronika Tomczak, która w parze z Julią Tkocz (UKTS Sokół Orzesze) dotarła aż do finału. Trzecie i brązowy medal stał się udziałem Laury Kałużny, występującej w parze z Ioną Sztwiertnia (LKS Leszniczka Leszna Górna). Na piątym miejscu uplasowała się Kamila Pustelnik w parze z Oliwią Gąsior (AKS Mikołów).

Bardzo dobry występ zaliczył zaledwie dziewięcioletni Bartłomiej Skórko (JKTS Jastrzębie-Zdrój), który w grze pojedynczej zdobył brązowy medal, a także dodatkowo zakwalifikował się na Indywidualne Mistrzostwa Polski Żaków.

W grze podwójnej Bartłomiej Skórko uplasował się na piątym miejscu.

Kamila Pustelnik, kolejna dziesięciolatka była o krok od zakwalifikowania się również na Indywidualne Mistrzostwa Polski. W kwalifikacjach zajęła trzecie miejsce, a przepustką do występu w mistrzostwach było drugie miejsce.

Bardzo dobry występ w Mistrzostwach Śląska zaliczył Maciej Domin, kolejny dziesięciolatek z Jastrzębia-Zdroju. W całych zawodach przegrał tylko z późniejszym zwycięzcą turnieju. W pokonanym polu zostawił wielu, wyżej od siebie notowanych, przeciwników. W przyszłym sezonie z niego oraz Bartka Skórko jastrzębski klub powinien mieć wiele pociechy. Serdecznie wszystkim zawodnikom gratulujemy.

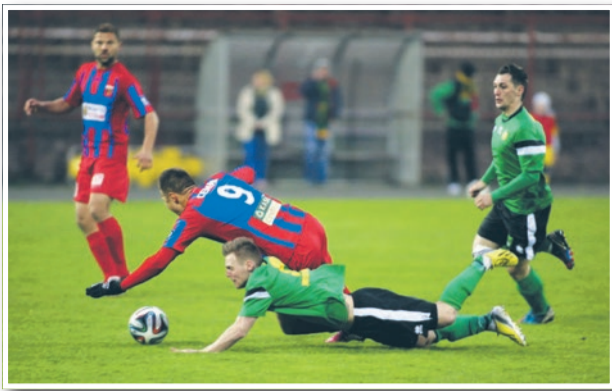


Brąz dla Roksany

Roksana Potempa, kolejna, młoda zawodniczka JKTS Jastrzębie-Zdrój, dała o sobie znać bardzo dobrymi wynikami na Mistrzostwach Śląska Kadetek w tenisie stołowym. Zawody odbyły się Sosnowcu, w hali, gdzie kiedyś wspaniałe sukcesy odnosiła siatkarska drużyna Płomienia Milowice.

Roksana Potempa to zaledwie trzynastoletnia zawodniczka JKTS-u, liderka trzeciogigowej drużyny, mająca już za sobą udane występy w drugiej lidze kobiet. Po bardzo dobrym występie w grach pojedynczych i podwójnych

kadetek, gdzie Roksana zajęła dwa razy piąte miejsce, przyszedł jeszcze lepszy występ w grach mieszanych. Roksana w parze z Markiem Kowolem / MUKS Jedynka Pszów/ zdobyli brązowy medal Indywidualnych Mistrzostw Śląska Kadetek. Nie od dziś wiadomo, że nasz klub jest specjalistą od wynajdowania, a potem szlifowania młodych talentów celuloidowej piłeczki. Trenerem Roksany jest Zdzisław Felski, czołowy niegdyś zawodnik pierwszoligowej drużyny GKS Jastrzębie, mający za sobą wiele lat gry w niemieckich klubach.



Występy w przyszłym sezonie stoją pod znakiem zapytania

O problemach finansowych klubu, któremu miasto obcięło dotację, rozmawiamy z **ARKADIUSZEM KUTĄ**, prezesem GKS 1962 Jastrzębie.

- Sezon 2015/2016 powoli dobiega końca. Jak Pan oceni dokonania drużyny GKS 1962 Jastrzębie w trwających jeszcze rozgrywkach?

- Uważam, że to był dla nas niezwykle trudny, ale udany sezon. Przystępowaliśmy do niego jako beniaminek trzeciej ligi. Dla większości naszych zawodników był to debiut na tak wysokim szczeblu. W wyniku reform wprowadzanych stopniowo w życie przez Polski Związek

ofensywny styl gry oraz konsekwentne wprowadzanie do zespołu kolejnych wychowanków Szkołki Piłkarskiej Miejskiego Ośrodka Sportu i Rekreacji w Jastrzębiu-Zdroju. Wiosną dołączyli do nas 18-letni Oskar Mazurkiewicz i 17-letni Kacper Kawula. Obaj są pełnoprawnymi zawodnikami pierwszego zespołu. Udało nam się zdobyć Puchar Polski na szczeblu Podokręgu Rybnik Śląskiego Związku Piłki Nożnej, a założony w połowie ubiegłego roku

- Niestety nie. W czerwcu minie dokładnie pięć lat od momentu, kiedy upadł MKS GKS Jastrzębie. Wówczas założyliśmy nowy klub, który nieobciążony balastem długów, dzięki wsparciu władz miasta miał otworzyć nowy rozdział w historii jastrzębskiej piłki nożnej. W ciągu tych pięciu lat udało nam się najpierw przejąć sekcję piłkarską Gostawa Jedłownik, dzięki czemu mogliśmy wystartować od poziomu klasy okręgowej, zarejestrować sportową spółkę akcyjną, awansować najpierw do IV, a rok temu do III ligi. Ponadto zbudowaliśmy drużynę, którą w 90 procentach stanowią wychowankowie Szkołki Piłkarskiej MOSiR Jastrzębie-Zdrój. Niestety w tym roku z budżetu miasta dostaliśmy mniejszą dotację niż w 2014 roku, mimo że drużyna gra o poziom wyżej. Wnioskowaliśmy o dotację w wysokości 548 tys. zł, bo takie są realne koszty utrzymania klubu na szczeblu piłkarskiej III ligi. Dostaliśmy tylko 370 tys. zł. To sprawia, że pod znakiem zapytania stoi udział naszej drużyny w trzecioligowych rozgrywkach w sezonie 2015/2016. Nikt z osób odpowiedzialnych za funkcjonowanie klubu nie weźmie na siebie ryzyka przystąpienia do kolejnych rozgrywek bez gwarancji finansowych. Miasto przeżywa problemy spowodowane

zwrotem 80 mln zł z tytułu podatku od podziemnych wyrobisk górniczych, JSW S.A., która nota bene nigdy nie wspierała GKS-u i jest w trudnej kondycji, a tzw. lokalny biznes nie jest zainteresowany wsparciem klubu piłkarskiego.

- Czy to oznacza koniec GKS-u?

- Do rozpoczęcia nowego sezonu pozostało jeszcze kilka miesięcy. Dlatego problem sygnalizujemy od pewnego czasu. Spotykamy się z przedstawicielami władz miasta, posłami i przedsiębiorcami. Sytuacja nie jest tragiczna. Klub nie ma żadnych długów. Na koniec kwietnia składając dokumentację w Śląskim Związku Piłki Nożnej w Katowicach musieliśmy przedstawić zaświadczenia o niezaleganiu z podatkami w Urzędzie Skarbowym i ze składkami w Zakładzie Ubezpieczeń Społecznych. Oba te dokumenty zdobyliśmy bez problemów. Piłkarze na bieżąco mają wypłacane stypendia. Jak łatwo obliczyć, biorąc pod uwagę nasze potrzeby zgłaszane przed podziałem środków z budżetu miasta na sport kwalifikowany, aby zamknąć tegoroczny budżet klub potrzebuje ok. 170 tys. zł.

- Czy to jest duża kwota?

- Moim zdaniem nie na tyle duża, aby z tego powodu nie grać w III lidze. Z drugiej strony, gdy przyglądamy się temu jak kluby piłkarskie są wspierane przez

nawierchniami, utrzymują Szkołkę Piłkarską MOSiR, wspierają inne kluby szkolące dzieci, a GKS 1962 Jastrzębie, klub który powinien być piłkarską wizytówką mia-

Niestety w tym roku z budżetu miasta dostaliśmy mniejszą dotację niż w 2014 roku, mimo że drużyna gra o poziom wyżej. Wnioskowaliśmy o dotację w wysokości 548 tys. zł, bo takie są realne koszty utrzymania klubu na szczeblu piłkarskiej III ligi. Dostaliśmy tylko 370 tys. zł. To sprawia, że pod znakiem zapytania stoi udział naszej drużyny w trzecioligowych rozgrywkach w sezonie 2015/2016.

samorządy innych miast na Śląsku, to zadajemy sobie pytanie o sens naszej pracy. W niedalekim Rybniku drugoligowy Energetyk ROW Rybnik dostaje dotację w wysokości 990 tys. zł. W Katowicach, Sosnowcu, Chorzowie, Zabrze, Gliwicach, Bytomiu czy Tychach miasta są akcjonariuszami klubów piłkarskich i pompują w nie miliony złotych, nierzadko w pierwszej kolejności przeznaczane na spłatę kolosalnych długów. Niebawem, dzięki zaangażowaniu władz miasta odbudowany zostanie klub piłkarski w Wodzisławiu. U nas wszystko stoi na głowie. Niby władze miasta inwestują w budowę boisk ze sztucznymi

sta, traktowany jest jak kula u nogi. Od początku swojej działalności, czyli na przestrzeni ostatnich pięciu lat nie otrzymaliśmy dotacji na poziomie gwarantującym normalne funkcjonowanie. Oczywiście miasto wspierało klub, ale ani razu nie zapewniło mu pełnej gwarancji finansowej. Konsekwencją takiego traktowania jest obecna sytuacja. Widzimy przykład siatkarek obecnie Jastrzębia-Boryni, które jeszcze wiosną ubiegłego roku grały jako PLKS Pszczyna, a obecnie hojnie obecnie wspieranych przez miasto i JSW. Widzimy, że są w tym mieście lepsi i gorsi. My jesteśmy w tej drugiej grupie. Po co się męczyć?

Rozmawiał: Jan Ostoja

Nas nie interesuje sprawdzanie piłkarzy z zewnątrz w pogoni za wynikiem. My od początku chcieliśmy, aby w naszym klubie grali jastrzębianie.

Piłki Nożnej w tym sezonie w opolsko-śląskiej grupie trzeciej ligi występuje aż dwadzieścia drużyn. To sprawia, że każdy zespół musi rozegrać aż 38 ligowych meczów. Tytu spotkań nie rozgrywa się w żadnej innej lidze w Polsce. Nawet Ekstraklasa gra 37 kolejek.

- Ale sobie radzicie.

- Radzimy i to całkiem nieźle. Warto tutaj podkreślić zasługi trenera Grzegorza Łukasika, który prowadzi pierwszy zespół. Plasujemy się w czołówce tabeli. Jesteśmy chwaleni za

zespół rezerw pewnie kroczy po awans do klasy B. Trudno nie być zadowolonym ze sportowych dokonań klubu. Cieszy mnie to, że przyjęta przed pięciu laty koncepcja budowy drużyny w oparciu o zawodników z Jastrzębia-Zdroju daje efekty. Nas nie interesuje sprowadzanie piłkarzy z zewnątrz w pogoni za wynikiem. My od początku chcieliśmy, aby w naszym klubie grali jastrzębianie.

- Czyli przyszłość GKS-u jawi się w różowych kolorach?



REKLAMA

Przyjedź! Zobacz! Zabaw się!

EUROPARK ŻORY
Rodzinny Park Rozrywki



NASZE ATRAKCJE:

plac zabaw, dmuchana zjeżdźalnia, basen z piłkami, trampoliny, pole minigolfa, przejażdżki kolejką, sankami, zwierzęta w mini zoo i wiele innych.

ATRAKCJE DODATKOWE:

eurobunty, kule wodne, pontony elektryczne, autka elektryczne, strzelnica do paintballa, przejażdżki na koniku.

WARSZOWICE, UL. ŻORSKA 7A
TEL. 660 326 326
www.europark.zory.pl

Z tym kuponem dziecko od 3 do 15 lat **WCHODZI BEZPŁATNIE!**

* Wejście od poniedziałku do soboty do 31.07.2015r.

Horoskop

Wodnik 20.01. - 18.02. W pierwszej połowie czerwca pojawi się okazja, aby załagodzić stres i stłumić towarzyszące Ci napięcie. Znajdziesz czas, aby odetchnąć od pracy i domowych obowiązków. Masz szansę wybrnąć nawet z beznadziejnej sytuacji - tutaj ważną rolę odegra Twoja intuicja oraz pomoc ze strony bliskiej osoby. Koniec miesiąca będzie dobrym momentem, aby porozumieć się z kimś, z kim Twoje relacje były w ostatnim czasie napięte. Znajdziesz również dla siebie ciekawe zajęcia, które podniesie Twoją samoocenę.

Ryby 19.02. - 20.03 Czerwiec powinien być dość ruchliwy i aktywny, dlatego rzadko doskwiera Ci będzie uczucie nudy i rutyny. Już w pierwszym tygodniu możesz się zająć czymś bardzo ciekawym. Czeka Cię również jakaś nowość, która ożywi Twoje życie. Niektóre osoby skuszają się na zrobienie fantastycznej kariery zawodowej. Zapowiada się sprzyjający okres, by zająć się tym, co Cię zadowala. Ciesz się sympatią prawdziwych przyjaciół, gdyż pomogą wypełnić Twoje życie radością i szczęściem. Rodzina może stać się nagle bardziej wymagająca i potrzebująca.

Baran 21.03. - 19.04. Nadchodzi czerwiec - dla Ciebie miesiąc skupienia i samorealizacji. W jego pierwszej połowie szczęście powinno dopisywać nie tylko w uczuciach. W końcu wykonasz ten ważny krok na przód i wygrasz z czymś, co nie dawało Ci spokoju od dłuższego czasu. W drugiej połowie miesiąca mogą mieć miejsce sprawy zaskakujące i wielkie. Jeżeli zaczniesz solidnie pracować nad sobą, wkrótce odkryjesz w sobie nowe możliwości. Może pojawić się również osoba, która przedstawi Ci ciekawą propozycję.

Byk 20.04. - 20.05. Czerwiec rozpocznie się od wydarzenia, które jest związane z podjęciem szybkiej decyzji. Ktoś okaże Ci więcej wdzięczności, niż byś tego chciał. Jasny horyzont tego miesiąca nastroi Cię bardziej dynamicznie i pozwoli Ci się trochę wyciszyć. Ten miesiąc może być obiecujący w sprawach sercowych i losu, lecz nie warto tutaj spoczywać oczekując, aż los sam się uśmiechnie. Przy każdym wznieśnięciu w górę mogą się pojawić chwilowe zawirowania mogące Cię na krótko sprowadzić w dół, lecz z czasem odkryjesz, że masz nad tym kontrolę i wszystko zależy tylko od Ciebie.

Bliznięta 21.05. - 21.06. W czerwcu zajmiesz się sprawami osobistymi, które długo były odkładane na bok. Zajmiesz się zaspokajaniem własnych potrzeb. Dasz sobie więcej luzu i zatrzymasz się trochę w tym życiowym biegu. Osoby, które są samotne z wyboru odczuwają zwiększoną presję wejścia w nowy związek, dlatego staną się teraz bardziej towarzyskie, aby zwrócić na siebie uwagę. W sprawach zawodowych nie oczekuj natychmiastowych zmian - po prostu staraj się wykonywać jak najlepiej swoją pracę, a sukces powinien się do Ciebie przybliżyć.

Rak 22.06. - 22.07. Wraz z początkiem miesiąca nadchodzi zmiany, których początek mógł być przez Ciebie odczuwalny pod koniec mijającego miesiąca. Nastawisz się na nowość, która powinna bardzo Cię ucieszyć. To, czy uda Ci się szybko otworzyć drogę do sukcesu jest w dużym stopniu zależne od tego, czy wykażesz się cierpliwością. W drugiej połowie miesiąca może pojawić się małe zamieszanie, jednak z dobrym nasta-

wieniem wszystko powinno pójść we właściwym kierunku. Zacznieś solidnie pracować nad sobą, aby droga do sukcesu była w Twoim zasięgu.

Lew 23.07. - 22.08. To może być rozrywkowy miesiąc, ponieważ już w jego pierwszej połowie spotka Cię okazja uczestniczenia w dobrej zabawie. Niektóre osoby spod tego znaku spotykają się ponownie ze starymi znajomymi. Nawet najwięksi realisti dostaną szansę na spełnienie marzeń w sferze miłosnej, jednak wymaga to od nich większego otwarcia się na życie towarzyskie i patrzenia na świat z uśmiechem na twarzy. Przyda Ci się również większa aktywność fizyczna, która znacząco wpłynie na Twoje samopoczucie.

Panna 23.08. - 22.09. W czerwcu wykażesz się siłą i pewnością siebie. Czeka Cię wyzwania zawodowe, które wymagają szczególnego zaangażowania. Przekonasz się, że drzemią w Tobie wielkie możliwości, jednak przez pesymistyczne myślenie nie były one widoczne. Dzięki nowym perspektywom będziesz w stanie odkryć nowy sposób życia. W drugiej połowie miesiąca możesz mieć wrażenie, że kołyszysz się na fali - raz jest lepiej, a raz gorzej, jednak podążając odważnie naprzód uda Ci się pomyślnie przebrnąć niemal przez każdą sytuację.

Waga 23.09. - 22.10. Początek czerwca będzie aktywny i dość pracowity, jednak mimo to największą uwagę przykuje zbliżające się ważne wydarzenie na które czekasz od dłuższego czasu. Dasz radę szybko uporać się z różnymi trudnościami. W Twojej głowie zawita sporo nowych pomysłów, jednak tylko ich część okaże się warta uwagi. Pod koniec tego miesiąca czeka Cię dobra zabawa oraz poprawa kontaktów towarzyskich. Z pewnością ten czas wnieśiesz spory zapas nowych sił, a Ty poczujesz w sobie radość i szczęście, jeśli tylko na to pozwolisz.

Skorpion 23.10. - 21.11. Czerwiec powinien być przez Ciebie dobrze zapamiętany. Jego pierwsza połowa powinna być rozrywkowa i aktywna - możliwe, że wybierzesz się z kimś w ciekawą podróż. Mimo lekkiego zmęczenia znajdziesz czas na dobrą zabawę. Ciekawe wydarzenie powinno poprawić Ci humor. Pod koniec miesiąca zaświtają nowe inspiracje i interesujące pomysły.

Strzelec 22.11. - 21.12. Wraz z początkiem czerwca otworzysz się na nowe pomysły, dzięki którym podejmiesz ważną decyzję. Miesiąc powinien być dobry dla osób samotnych, ponieważ pojawi się okazja, aby zrobić ważny krok w sferze miłosnej, a nawet jest szansa na nowy i udany związek. Sytuacja zawodowa powinna być stabilna. Druga połowa miesiąca będzie wesoła i bardzo aktywna - raczej nie zaznasz uczucia nudy, a niemal każda chwila będzie miała w sobie ukryty urok.

Koziorożec 22.12. - 19.01. W styczniu nie zabraknie dynamicznych działań. Jeżeli wykorzystasz dar swojej intuicji, trafnie ocenisz niemal każdą sytuację i w skupieniu znajdziesz odpowiednie rozwiązanie. Sprawy sercowe mogą wymagać od Ciebie większych starań - zamiast liczyć na uśmiech losu, postaraj się zapomnieć o dawnych niepowodzeniach i uwierz, że miłość jest na wyciągnięcie ręki. Może się nawet okazać, że wygląd zewnętrzny będzie jedynie drugorzędym czynnikiem. Odrzucając negatywne myśli, łatwiej będzie Ci odnaleźć drogę do sukcesu.

OGŁOSZENIA DROBNE
od 20 do 100 zł
tel. 606 221 496,
reklama1@naszagazeta.info

KRZYŻÓWKA

Granicy z USA	▼	Mieszka w Kiszyńowie	Zespół dźwięków	Kuchenny obrus Cieżkie roboty	▼	Ruch powietrza, powiew	▼	Samobusowy	▼	Brednia, banialuka	▼		
▶		19	4			Zarodek pożaru	▶	7	12		5		
Nowa wersja dawnego filmu	▶	26							Okucie butów tate-mika		Jądro Ziemi		
Zawiazana wstążka Plucha	▶		20	24		Tendencja rozwojowa	▶			23			
▶		18											
Wodolętnictwo Trzon żalugi	▶				11	16	Dawny zarządca majątku	Wyniosły ptak		Stolica Albanii		Kropka na czole Hinduski	
Pomalowane jajko	▶	Kłeska, zaraza	Podwyższenie dla aktora			Określenie, wyzwiśko	▶				3		
Czerwony obok Kremła	▶							13	8	Bóg zakochanych	25	Wróżba	
▶		1				Brak polysku	Kombinezon ochronny	▶					
Roślina zielna; zawilec	▶									Łączy elementy roweru		15	2
▶							Sznurek klientów	▶	10		6		
Wyspa grecka Wśród lekarzy	▶									Jemeriska metropolia			14

Litery z pól ponumerowanych od 1 do 27 utworzą rozwiązanie - aforizm Antoniego Reguńskiego.

1	2	3	4	5	6	7	8	9	10	11	12	13	14	15	16	17	18	19	20	21	22	23	24	25	26	27
---	---	---	---	---	---	---	---	---	----	----	----	----	----	----	----	----	----	----	----	----	----	----	----	----	----	----

Wśród osób, które do 15 czerwca nadesłały prawidłowe rozwiązanie krzyżówki rozlosujemy nagrodę książkową. Laureatem poprzedniej krzyżówki jest Julia Pawłowska. Nagrodę wyślemy pocztą.

Sudoku

6									5	1	6						
	4			9	1		6			4							7
8	3					5	2				2			8			
				8						8		9					5
		4				3					9	4	7			3	
	5	2		3			7		1				6				8
		7	6				4		3	9						7	
				1							7	5			1		
1	3	2		7							8						

	7			2		3							7				
4		6								9			8				
5			9		3	4			4								
9										6		2	3				
				7			5			8				4	9		
				6			7	2	3	7			5			6	
			8	5			2						7		5	4	
6		4								8			9		1		
						1	8	3	6				2	8		7	