



GRZEGORZ  
**MATUSIAK** POZYCJA 2



[www.grzegorzmatusiak.pl](http://www.grzegorzmatusiak.pl)

Prawo i Sprawiedliwość

Materiał wyborczy Komitetu Wyborczego Prawo i Sprawiedliwość, ul. Nowogrodzka 84/86, 02-018 Warszawa

G A Z E T A B E Z P Ł A T N A



# NASZE Jastrzębie

Nr 7 październik 2015r.

Nakład: 20.000 egz.

Wersja elektroniczna na stronie

[www.jas24info.pl](http://www.jas24info.pl)



**SUPER OFERTA**

gazeta + internet



**TANIA  
I SKUTECZNA  
REKLAMA**

# Idziemy na wybory

str. 5-11

REKLAMA

24h pasaż 24h  
śródmiejski

*pierwsza  
jastrzębska galeria*

str. 13

**Miasto nie chce  
mieszkań**

Radni przyblokowali sprzedaż działki  
firmie developerskiej Hadex

str. 2

**Zostajemy w MZK**



Po prawie ośmiogodzinnych obradach,  
radni podjęli decyzję o powrocie  
Jastrzębia-Zdrój do Międzygminnego  
Związku Komunikacyjnego.

str. 3

**Gospodynie  
o tradycji**



str. 4

REKLAMA

**POCZUJ KOMFORT PEŁNEGO BEZPIECZEŃSTWA  
UBEZPIECZ MIESZKANIE I DOM**

ubezpieczenia  
warta. i HDI dostępne w  **Twoje  
ubezpieczenia**

tel. 32 470 40 04 | 664 140 121

\* szczegóły promocji dostępne w agencji



Galeria Zdrój Carrefour  | Podhalańska 26 | Jastrzębie Zdrój | [www.tutk.pl](http://www.tutk.pl)



pod  
filarem

Przeczytałem w Internecie, że Jastrzębie-Zdrój jest jednym z samorządów, które chcą się pozytywnie odnieść do apelu Urzędu Wojewódzkiego w sprawie uchodźców. Władze miasta są gotowe przyjąć jedną rodzinę. Z czysto ludzkich względów należy pochwalić tę decyzję, ale trudno też bezrefleksyjnie przejść nad nią do porządku dziennego. Niestety, główny ton w dyskusji o uchodźcach, nadają ogólnopolskie media, które są skażone polityczną poprawnością. Jeżeli pada jakieś krytyczne słowo o ludzkiej fali wdzierającej się na nasz kontynent, od razu padają zarzuty o islamofobię, rasizm, szerzenie nienawiści, itp. Szkoda, że media i politycy z unijnych szczytów prezentują tę sytuację jako kryzys humanitarny, choć doskonale wiedzą, że sprawa jest przede wszystkim polityczna. Dlaczego Europa ma się stać jednym, globalnym domem pomocy społecznej? Nie chodzi mi o tę jedną rodzinę, która ma przyjechać do Jastrzębia. Mam na myśli setki tysięcy, a wkrótce miliony, które planują osiedlić się w Europie. Byłem w krajach arabskich i to wcale nie na wczasach pod palmami. Nie jestem zachwycony tamtejszą kulturą, obyczajowością i sposobem organizacji życia publicznego. Nie mówię, że oni są gorsi, ale na pewno inni. To jeden z powodów, dla których totalnym niewypałem okazała się polityka multikulti, lansowana przez lata w krajach zachodnich. A teraz czeka nas mega albo giga multikulti. Jastrzębie-Zdrój chce przyłożyć do tego swoją cegiełkę.

filar

**Radni bywają zmienni, jak pogoda na wiosnę. Na początku września, podczas specjalnej sesji Rady Miasta, odrzucili wniosek prezydent Anny Hetman, która chciała przyblokować sprzedaż działki firmie developerskiej Hadex. W dwa tygodnie później, ta sama uchwała znów trafiła pod obrady i tym razem radni spełnili wolę władz miasta.**

## Miasto nie chce MIESZKAŃ

Przypomnijmy, o co chodzi. Firma developerska Hadex kupiła od TBS Daszek teren przy ul. Witczaka w Zdroju. Miał tam powstać budynek mieszkalny, architekturą i rozplanowaniem przestrzennym komponujący się z charakterem tej dzielnicy. Na parterze zaplanowano firmy usługowe i handlowe. W każdym mieszkaniu, developerzy przyjmowali się z otwartymi ramionami, ponieważ popyt na mieszkania wciąż jest większy, niż podaż. Poza tym, tak duża inwestycja pozytywnie wpłynęłaby na ogólną koniunkturę w mieście. Jakby tych argumentów było mało, warto dodać, że Hadex jest firmą jastrzębską, a wspieranie lokalnego biznesu leży w interesie władz. Ale, jak się okazuje, Jastrzębie-Zdrój należy do wyjątków. Prezydent Anna Hetman postanowiła przyblokować transakcję. Wykorzystując sytuację, że Daszek jest komunalną spółką, miasto wykorzystowało tzw. prawo pierwokupu i „sprzątnęło” działkę



Wiceprezydent Ryszard Rakoczy skutecznie przekonał radnych do zmiany zdania.

nie sprzed nosa inwestorowi. Nie udało się ten manewr podczas nadzwyczajnej sesji we wrześniu. Radni odrzucili projekt uchwały. W dwa tygodnie później część z nich zmieniła zdanie. Identyfikując brzmienie projektu uchwały został przegłosowany na tak. Co wpłynęło na tak radykalną zmianę zdania? Wiara, że w tym miejscu powstanie Dom Solidarności? To wydatek rzędu 45 mln zł. Miasto nie ma tych pieniędzy. Teoretycznie, można liczyć na wsparcie władz wojewódzkich albo centralnych, ale to

nie jest żaden konkret, ale obietnica. Mimo tego, wiceprezydent Ryszard Rakoczy, z uporem wartym lepszej sprawy przekonywał, że Dom Solidarności na pewno powstanie w Jastrzębiu-Zdroju, a jedynym miejscem godnym tak wielkopomnej inwestycji jest właśnie działka przy ul. Witczaka. Musiał pięknie mówić, skoro udało mu się przekonać część radnych do zmiany zdania. A swoją drogą, samorządowcy zmieniający co dwa tygodnie zdanie, to też jest temat na osobny artykuł. (fil)

### Śladem naszych publikacji

## Głos organizacji pozarządowych

**Szanowna redakcjo,**  
Jako prezes jednego z miejskich stowarzyszeń chciałbym odnieść się do Państwa artykułu z sierpniowego numeru pt. „Ra-

dzą sobie dobrze”, a dokładniej do osoby Pana Pawła Świderskiego. Zarówno ja, jak i moi koledzy i koleżanki z innych stowarzyszeń mieliśmy wiele razy wątpliwość przyjemność współpracy z tym Panem, a właściwie brakiem jakiegokolwiek współpracy.

Pan Świderski bardzo dużo u niego znacznie gorzej. Jest osobą, która rzuca słowa na wiatr, a swoich czy innych pomysłów później nie realizuje. Raz umówił się ze mną na spotkanie, w poniedziałek na godz. 10.00, w siedzibie naszego stowarzyszenia. Na spotkanie nie przybył. Kiedy następnego dnia zadzwoniłem czemu się nie pojawił czy możemy ustalić inny termin, powiedział, że nie przypomina sobie byśmy się umawiali. Przy każdym zdaniu podpira się tym, że „Pani Prezydent uważa”. Nigdy nie mówi w swoim imieniu. Trochę dziwna nas, osoby działające w jastrzębskich stowarzyszeniach, że Pani Prezydent wyznaczyła do kon-

taktu z nami Pana Świderskiego. Przez lata działamy w swoich organizacjach i po nowej władzy spodziewamy się jeszcze większej pomocy niż uzyskiwaliśmy za czasów Prezydenta Mariana Janeckiego. Obecnie sytuacja jest zgoła inna. Jeśli za współpracę z nami odpowiada Pan Świderski, to możemy powiedzieć, że od roku współpraca na linii Stowarzyszenia - Urząd Miasta praktycznie zamarła. I nie polepszę tego postawa tak niesympatycznej osoby jaką jest Pan Paweł Świderski. Z artykułu dowiedzieliśmy się także o zarobkach Pana Świderskiego. Niestety, nie odpowiadają one działalności tego Pana. Szkoda, że Pani Prezydent Anna Hetman, za robienie sobie bardzo złej reklamy tak sówicie wynagradza Pana Świderskiego.

Z poważaniem w imieniu swoim oraz kolegów i koleżanek z zaprzyjaźnionych stowarzyszeń, prezes jednego z nich.  
(Nazwisko do wiadomości redakcji.)

REKLAMA

## POMOC PRAWNA

DLA OSÓB PRYWATNYCH ORAZ FIRM  
mgr Szymon Klimczak



Pojedyncze lub stałe zlecenia.  
Porady, opinie, sporządzanie pism,  
prowadzenie spraw...

ATRAKCYJNE STAWKI I CENY!

Jastrzębie-Zdrój  
ul. Opolska 1 (obok biblioteki)  
tel. 727-923-879

[www.prawnikjastrzebie.pl](http://www.prawnikjastrzebie.pl)



## NZOZ Medykan

Zapraszamy do nowej siedziby!!!

budynek B MEDICUS 99  
ul. Dworcowa 1D, Jastrzębie-Zdrój  
tel. 32/ 47 111 01

### STANISŁAWA MOCZAŁA

lekarz internista, specjalista medycyny rodzinnej  
specjalista medycyny pracy

#### ■ PORADNIA MEDYCyny PRACY

- badania pracowników i studentów
- badanie kierowców
- książeczki pracownicze
- promieniowanie jonizujące
- badania sanitarne

#### ■ PORADNIA LEKARZA RODZINNEGO NFZ

- PORADNIA LECZENIA BÓLU NFZ
- TERAPIA ŚWIĄTŁEM BIOPTON
- SZCZEPIONIA OCHRONNE
- AKUPUNKTURA
- FIZYKOTERAPIA
- STRD. DIETETYKA TERAPEUTYCZNA

Zapraszamy codziennie od 7.00 do 18.00



LEKARZ

## ARKADIUSZ FORAJTER

Specjalista Radiologii i Diagnostyki Obrazowej



## GABINET USG

Jastrzębie-Zdrój, ul. S. Wyspiańskiego 8

M.IN. BADANIA USG W ZAKRESIE:

- tarczycy, ■ USG piersi, ■ jamy brzusznej
- żył i tętnic metodą kolorowego Dopplera

Rejestracja nr. tel. 691 419 176

## NASZE Jastrzębie

Wydawca:

F-Press, 43-190 Mikołów, Rynek 18, redakcja@naszagazeta.info

Redaktor naczelny: Jerzy Filar

Sekretarz redakcji: Beata Leśniewska tel.: 32 209 18 18, 509 797 881

Redaguje zespół.

REKLAMA:

Dorota Woś 889 381 211, naszejastrzebie@naszagazeta.info

Biuro ogłoszeń: Jastrzębie-Zdrój, ul. Opolska 1 (paw. 723 GSM)

Mariola Szołtyś 606 221 496, reklama1@naszagazeta.info

Sebastian Sroślak 790 887 729, reklama@naszagazeta.info

Redakcja nie zwraca niezamówionych materiałów.

Za treść ogłoszeń odpowiada reklamodawca.

**Po prawie ośmiogodzinnych obradach, radni podjęli decyzję o powrocie Jastrzębia-Zdrój do Międzygminnego Związku Komunikacyjnego. Ta decyzja uratowała miasto przed całą serią problemów. Gdyby Jastrzębie-Zdrój wystąpiło z MZK, musiałoby zwrócić ponad pięć milionów złotych unijnej dotacji za projekt e-biletu.**

**T**ak burzliwej i męczącej (także dla widzów) sesji Rady Miasta nie było już od dawna. Debata trwała niecałe osiem godzin. Głównym punktem obrad była uchwała o wycofaniu decyzji o wystąpieniu Jastrzębia-Zdroju z Międzygminnego Związku Komunikacyjnego.

Przypomnijmy, że w styczniu tego roku, radni podjęli decyzję o wystąpieniu z MZK. Wielokrotnie podkreślali, że czynią to tylko na prośbę prezydent Anny Hetman, która uzależniała od tego uratowanie miejsc pracy w Przedsiębiorstwie Komunikacji Miejskiej. Padło też wiele innych deklaracji. Wart ponad pięć milionów złotych unijny projekt e-biletu miał bezboleśnie przejść na Jastrzębie-Zdrój, bez względu na to, kto będzie wykonywał usługę przewozową



# Zostajemy

od stycznia przyszłego roku. Tymczasem, okazało się, że projektów unijnych się nie dziedziczy ani nie przekazuje. Jastrzębie-Zdrój musiałoby oddać dotacje. Nie miała większym zmianom ulec także siatka połączeń tak, aby

mieszkańcom nie utrudniać dojazdów do szkoły i pracy. Obecny na sesji Rady Miasta prezes MZK przestrzegł, że po wystąpieniu Jastrzębia-Zdroju, spółka ulegnie likwidacji, a wraz z nią zniknie wiele połączeń, z których korzystają

mieszkańcy. Styczniowe hasło o ratowaniu miejsc pracy też można między bajki włożyć. Podczas sesji, prezydent Anna Hetman przyznała, że przetarg na komunikację w mieście wygra firma najtańsza, co nie musi wcale oznacza

PKM-u. Bez echa pozostawało także pytanie radnego Andrzeja Matusiaka, czy miasto ma w ogóle jakiś plan przeprowadzenia komunikacyjnej rewolucji. Prezydent dosyć nieoczekiwanie zaproponowała, aby w rozwiązaniu sporu pomógł... mediator. To dosyć egzotyczna propozycja patrząc na kalendarz. Komunikacja według nowych zasad miała się rozpocząć za niecałe dwa miesiące. Radni podjęli decyzję o pozostaniu w MZK.

## I JESZCZE NA KONIEC...

Jan Bentkowski, który do tej pory pełnił funkcję prezesa zarządu Przedsiębiorstwa Komunikacji Miejskiej w Jastrzębiu-Zdroju, podał się do dymisji w trybie natychmiastowym. - *Podjąłem taką decyzję, ponieważ otrzymałem informację, że władze MZK nie darzą mnie już zaufaniem. Pozostało mi więc tylko podać się do dymisji* - stwierdził. (fil)



**M**asz Głos, Masz Wybór to akcja Fundacji Batorego prowadzona w ramach projektu „Inicjatywa Aktywności radnych”, o której pisaliśmy już na łamach „Naszego Jastrzębia”

w poprzednich miesiącach. W listopadzie starujemy z realizacją projektu „Dostępni Radni”. Zapraszamy mieszkańców do współpracy i zgłaszania wszelkich uwag i propozycji, które mogą mieć wpływ na poprawę

## Inicjatywa Aktywności Radnych

komunikacji z radnymi, a także służące budowaniu dialogu społecznego opartego na szacunku dla drugiego człowieka, na adres: [poczta@lgd-jastrzebie.org](mailto:poczta@lgd-jastrzebie.org). Realizacja projektu będzie prowadzona na bieżąco, w cyklach międzysesyjnych. Aktualizacje będą wprowadzane do 10 dnia każdego miesiąca. Mieszkańcy będą mieli dostęp do informacji na temat realizacji projektu „Inicjatywa Aktywności radnych” na stronie: [www.jas24info.pl/blog/radni/](http://www.jas24info.pl/blog/radni/).

Zapraszamy mieszkańców Jastrzębia-Zdroju i sąsiednich gmin do uczestnictwa w wyborach parlamentarnych 25 października. Kampania „Głosuj bez przeszkód” opisuje ułatwienia dla osób starszych i z niepełnosprawnościami.



Skupia się także na rozwiązaniach dla osób uczących się i pracujących poza miejscem zameldowania. Pamiętajmy, że od kilku lat możemy głosować także: korespondencyjne (dla wszystkich wyborców), przez pełnomocnika (dla osób starszych

i z niepełnosprawnościami), poza miejscem zameldowania (dla każdego w kraju i za granicą), przy użyciu nakładki na karty wyborcze w alfabecie Braille'a, w lokalu dostosowanym do potrzeb osób z niepełnosprawnością ruchu. Więcej informacji na stronie: [http://www.batory.org.pl/aktualnosci/glosuj\\_bez\\_przeszkod](http://www.batory.org.pl/aktualnosci/glosuj_bez_przeszkod) Zarząd, członkowie i sympatycy Lokalnej Grupy Działania „Wspólny Rozwój” z Jastrzębia-Zdroju.

## Zlecamy pożytecznie, wydajemy z pożytkiem

**M**onitoring przejrzystości i efektywności zlecania zadań publicznych w ramach Ustawy o działalności pożytku publicznego i wolontariacie jest prowadzony w Urzędzie Miasta Jastrzębie-Zdrój, a także w pięciu organizacjach pozarządowych. Prace nad realizacją monitoringu prowadzone są od lipca i potrwać do końca listopada.



ności stosowanych dokumentów i procedur w świetle Ustawy o działalności pożytku publicznego i wolontariacie; zgodności stosowania wszystkich możliwych trybów zlecania zadań; spełnienia wymagań dotyczących przejrzystości wydatkowania środków publicznych, a także na ile procedury konkursowe zapewniają równe szanse i równy dostęp dla organizacji pozarządowych do zlecanych zadań.

W przypadku potrzeby spotkania i bezpośredniej rozmowy, prosimy o kontakt z Jastrzębskim Centrum Organizacji Pozarządowych w Jastrzębiu-Zdroju, ul. Wrzosa 12 A.

### PO CO TO ROBIMY

Pilotażowy audyt zlecania zadań publicznych, ma na celu zwiększenie efektywności zaspokajania potrzeb społecz-

ności lokalnych, poprzez społeczną kontrolę wydatkowania publicznych pieniędzy. Audyty będą koncentrowały się, m.in. na przejrzystości przeprowadzania konkursów, przyznawaniu i rozliczaniu dotacji na podstawie obiektywnych kryteriów, stosowanych mechanizmów kontroli i pomiaru efektywności. Na koniec powstanie raport, który zostanie przekazany do Urzędu Miasta w Jastrzębiu-Zdroju i organizacjom pozarządowym, biorącym udział w działaniach audytowych.

Zanim przystąpiliśmy do działań Ośrodek Kształcenia Samorządu Terytorialnego im. Waleriana Pańki Fundacji Rozwoju Demokracji Lokalnej w partnerstwie ze Stowarzyszeniem Aktywności Obywatelskiej Bona Fides otrzymał pisemną zgodę i chęć współpracy przy realizacji ogólnopolskiego projektu „Zlecamy pożytecznie, wydajemy z pożytkiem” od Prezydent

Miasta Jastrzębie-Zdrój. Projekt współfinansowany jest ze środków Mechanizmu Finansowego Europejskiego Obszaru Gospodarczego, w ramach programu Obywatele dla Demokracji.

**Antoni Augustyn** - audytor wiodący, odpowiedzialny za przeprowadzenie monitoringu i przygotowanie raportu pod nadzorem eksperta z ramienia Lidera lub Partnera realizowanego projektu.

### REKLAMA

**DREW system**

**F.H.U. LIGNUM**  
Adrianna Bielawska  
Salon sprzedaży:  
Jastrzębie Zdrój, ul. Opolska 1m  
tel. 698 281 918, 500 050 221  
e-mail: [drew.salon@gmail.com](mailto:drew.salon@gmail.com)

### POLECAMY:

- drzwi zewnętrzne wewnętrzne:
  - drewniane, stalowe,
  - aluminiowe, PCV
- okna drewniane „Sokółka”
- aluminiowe PCV „eko okna”
- parapety wewnętrzne:
  - drewniane, PCV
- parapety zewnętrzne:
  - aluminiowe, stalowe, okleinowane
- meble na wymiar:
  - szafy komody zabudowy
- deska podłogowa i tarasowa
- deska kompozytowa tarasowa i elewacyjna
- bramy garażowe i przemysłowe „BIGTOR”.



**Zła sytuacja w branży górniczej i w spółkach węglowych niepokoi nie tylko pracowników Jastrzębskiej Spółki Węglowej. W podobnej sytuacji są pracownicy Katowickiego Holdingu Węglowego i Kompanii Węglowej. Branża czeka na zdecydowane działania rządu.**

# Górnicy protest

**13** października w Rudzie Śląskiej odbyła się wielka manifestacja pracowników śląskich kopalń oraz powiązanych z nimi zakładów.

W proteście wzięli też udział członkowie związków zawodowych „KADRA”, rodziny górników, zaniepokojeni samorządowcy z Zabrze, Gliwic, Rudy Śląskiej i innych miast, emeryci górniczy, absolwenci szkół zawodowych o profilu górniczym pozbawieni gwarancji zatrudnienia, społeczności lokalne, a także członkowie Zarządu Głównego PZZ „KADRA”, w tym Krzysztof Stanisławski - Przewodniczący MZZ „KADRA” Górnictwo, Krzysztof Stefanek - Przewodniczący Sekcji Węgla Kamiennego PZZ „KADRA” oraz przedstawiciele prezydium Porozumienia Związków Zawodowych „KADRA” - Przewodniczący Dariusz Trzcionka i Wiceprzewodniczący Marek Gacka. Protestu zorganizował Międzyzwiązkowy Komitet Protestacyjno-Strajkowy.

Demonstracja pracowników rozpoczęła się o godz. 15:00 pod KWK „Pokój”, a następnie pochód pracowników udał się pod Urząd Miasta w Rudzie Śląskiej. Przed bramą kopalni i na placu



przed budynkiem urzędu protestujący związkowcy zorganizowali wiec. Do manifestujących pracowników wyszli przedstawiciele władz samorządowych i politycy. Pracownicy nie są dziś zadowoleni ze stanu realizacji Porozumienia z dnia 17 stycznia 2015 roku zawartego między związkami zawodowymi a rządem RP. To porozumienie przewidywało stworzenie nowej kompanii węglowej w oparciu

o finansowanie ze strony spółek energetycznych i do końca września było głównym punktem programu restrukturyzacyjnego. W czasie protestu do zgromadzonych przemawiali liderzy związków zawodowych, w tym również Przewodniczący Dariusz Trzcionka.

Naszym zdaniem przyszłość całego regionu i Polski pozostaje wciąż nierozłącznie związana

z górnictwem. Manifestacja dzięki potężnej społecznej mobilizacji, ofiarności pracowników i aktywności MKPS po raz kolejny potwierdza społeczną determinację świata pracy. Trzynastego października zgromadziło się w Rudzie Śląskiej kilka tysięcy zwolenników skutecznego rozwiązania problemów górnictwa. PZZ „KADRA” oczekuje, że sprawy polskiego przemysłu pozostaną priorytetem dla wszystkich najważniejszych osób rządzących Polską. Górnicy i dozor znają znaczenie obecnych problemów, które przede wszystkim wykraczają mocno poza nasze lokalne i sektorowe problemy, gdyż Polska jeszcze przez wiele dziesięcioleci będzie bazować na węglu kamiennym i brunatnym. Wiele z naszych zakładów górniczych dzięki wytrwałej pracy górników i polskich inżynierów jest w światowej czołówce pod względem wdrażania najlepszych praktyk i technologii w trudnych warunkach geologicznych. Wielokrotnie potwierdzaliśmy w Polsce, że znamy się na naszej pracy i umiemy bronić naszej części polskiego przemysłu. Tak zostaje również dzisiaj. Nasi pracownicy to nasz największy i najcenniejszy kapitał jaki mamy w branży i w regionie. Związki zawodowe pozostaną w gotowości do obrony pracowników, a nam chodzi przede wszystkim o miejsca pracy. (GT)

## Gospodynie o tradycji



brane przepisy kulinarne, pieśni ludowe i świąteczne. Uroczyste zakończenie projektu „Koła Gospodyń Wiejskich dla przedszkolaków i uczniów” nastąpi 29 października o godzinie 12.00 w Jastrzębiu-Zdroju, ul. Gajowa 11 A.

**ZAPRASZAMY PRZEDSZKOLAKÓW, DZIECI I MŁODZIEŻY UCZESTNICZĄCEJ W WARSZTATACH, ICH RODZICÓW, WYCHOWAWCÓW I NAUCZYCIELI.**

Udział w uroczystym zakończeniu projektu potwierdzili, m.in. panie z Kół Gospodyń Wiejskich, prezes Zarządu Wojewódzkiego Związku



Rolników, Kótek i Organizacji Rolniczych w Katowicach - Andrzej Krawczyk, przedstawiciele poszczególnych Sołectw, a także radni. Serdecznie zapraszamy mieszkańców Jastrzębia-Zdroju i sąsiednich

Sprawozdanie z realizacji projektu będzie przedstawione mieszkańcom Jastrzębia-Zdroju w kolejnym, listopadowym wydaniu gazety „Nasze Jastrzebie”.

Za realizacją projektu odpowiadają: Dorota Kowol, przewodnicząca KGW Ruptawy-Cisówki oraz Krystyna Łagocka i Grażyna Strządała, a także Antoni Augustyn - Pełnomocnik Wojewódzkiego Związku Rolników, Kótek i Organizacji Rolniczych w Katowicach, ds. projektu „Koła Gospodyń Wiejskich dla przedszkolaków i uczniów”. Projekt dofinansowano w wysokości 3988 zł, w ramach konkursu „Śląskie Lokalnie” ze środków Programu Fundusz Inicjatyw Obywatelskich, którego operatorem jest Centrum Rozwoju Inicjatyw Społecznych CRIS z Rybnika oraz Funduszu Lokalnego „RAMZA”. (am)

Przez ostatnie tygodnie realizacji projektu „Koła Gospodyń Wiejskich dla przedszkolaków i uczniów”, panie przekazywały swoją wiedzę młodzieży z Gimnazjum nr 2 w Moszczenicy, a także uczniom szkół podstawowych z Boryni (Zespół Szkół nr 8), Moszczenicy nr 16 i Ruptawy nr 17. W warsztatach uczestniczyły panie: Aniela Ledwoń, przewodnicząca KGW w Moszczenicy, Maria Fojt, przewodnicząca KGW w Boryni-Skrzeczkowicach i Dorota Kowol, przewodnicząca KGW Ruptawy-Cisówki. Podczas warsztatów przedszkolaki, uczniowie i młodzież poznawali tradycje i zwyczaje regionalne, ze szczególnym uwzględnieniem wartości historycznych. Prezentowane były stroje śląskie, pieśni ludowe i świąteczne, przepisy kulinarne oraz wy-

ozdoby świąteczne. W czasie warsztatów powstało wiele ciekawych prac, które będą prezentowane 28 i 29 października na wystawie w Domu Sołectw w Boryni-Skrzeczkowicach. Ponadto, będzie prezentowane „Kompendium tradycji Kół Gospodyń Wiejskich z Sołectw: Boryni-Skrzeczkowic, Moszczenicy i Ruptawy-Cisówki, czyli zdjęcia z realizacji warsztatów oraz wy-





# Idziemy na wybory

25 października kończymy wyborczy maraton, który rozpoczął się w listopadzie ubiegłego roku. Nie będzie wielkiej przesady w słowach, że za parę dni podejmiemy decyzję, która ustawi życie w Polsce na najbliższe cztery lata. Jak sobie pościelimy, tak się wyśpimy. To dobrze, że 25 października będziemy mieli tę decyzję już za sobą. Od kilku miesięcy wszystkie wydarzenia w kraju toczą się wokół wyborów. Najwyższy czas, aby politycy, zamiast mówić, zaczęli wreszcie działać. Zobaczymy, ile zostanie z obietnic wyborczych, których publikacja zajęłaby z pewnością wszystkie strony „Naszego Jastrzębia”. Nie wiemy, kto wygra. Niech zwycięsko wyjdzie z tej rywalizacji najlepszy. Ważne, żeby wygrali także sami wyborcy, a skalą tego zwycięstwa niech będzie wysoka frekwencja. Słabością polskiej demokracji jest wciąż brak zainteresowania dla polityki ze strony sporej części obywateli. A to jest ogromny błąd. Można polityków nie lubić, nie szanować, nie ufać im, ale trzeba sobie zdawać sprawę, że to oni decydują praktycznie o wszystkim. Idźmy na wybory! To niewiele kosztuje. Lokale wyborcze leżą blisko i są po drodze ze spaceru, z kościoła, z kina, z knajpy, skądkolwiek. Ważne, aby oddać głos. Pamiętajmy, że Ci którzy nie głosują, mają mniejsze prawo do narzekania, jeśli w Polsce pójdzie coś nie tak.

## Głosujmy prawidłowo!

**Procedura wyborcza wydaje się dziecinnie prosta, a mimo tego, podczas każdego wyborów notowany jest wysoki odsetek głosów nieważnych. Pamiętajmy, że aby głos był ważny, należy skreślić krzyżyk w kratce przy nazwisku.**

Okręg wyborczy nr 30 Rybnik  
KARTA DO GŁOSOWANIA  
Kandydaci na posłów

- JAN KOWALSKI
- JAN KOWALSKI
- JAN KOWALSKI
- JAN KOWALSKI
- JAN KOWALSKI
- JAN KOWALSKI
- JAN KOWALSKI

**BIAŁA  
KSIĄŻECZKA:  
SEJM**

W naszym okręgu wyborczym kandydatów wystawiło 10 komitetów wyborczych. Nazwiska kandydatów zostaną zaprezentowane w książeczce, gdzie listy uszeregowano według wylosowanych numerów. **Spośród wszystkich kandydatów (z całej książeczki) wybieramy tylko jedno nazwisko.**

**ZÓŁTA  
KARTKA:  
SENAT**

Na kartce zostanie opublikowanych siedem nazwisk. **Wybieramy jedno.**

REKLAMA

## Krystyna ŚWIERKOT




czywistości przez elity władzy. Będziemy dbać o śląską tożsamość i kulturę, bo to jest dla nas ważne.

**- Jest Pani ostatnia na liście.**

- Wbrew pozorom to jest dobra pozycja startowa. Zresztą, miejsce na liście nie ma największego znaczenia. Dla wyborców liczy się dotychczasowa praca, zaangażowanie i dobry program.

**- A co z Pani dotychczasową działalnością społeczną?**

- Jeżeli zostanę posłanką, nadal będę działać i pracować na rzecz osób wymagających wsparcia i pomocy. Mam nadzieję, że z poziomu ławy poselskiej uda się załatwić więcej spraw. Potrzeby ludzi starszych, dzieci oraz niepełnosprawnych będą moim priorytetem. Jeżeli mieszkańcy Jastrzębia-Zdroju zdecydują się na mnie zagłosować, będę posłanką reprezentującą interesy tych najsłabszych.

**- Dlaczego zdecydowała się Pani startować do Sejmu z listy „Zjednoczeni dla Śląska”?**

- Już sama nazwa ugrupowania wskazuje na to, czego chcemy. Dotychczas w Sejmie nigdy nie udało się zbudować ponadpartyjnego, silnego lobby, które skutecz-

nie walczyłyby o interesy Śląska. Najwyższa pora, aby to zmienić. Wśród nas jest wielu działaczy organizacji pozarządowych, ludzi którym chce się walczyć o dobro wspólne i nie muszą pytać o zgodę partyjnej centrali w Warszawie. Chcemy w Sejmie zmienić sposób postrzegania rze-

**KRYSTYNA ŚWIERKOT** ukończyła Akademię Ekonomiczną w Katowicach oraz studia podyplomowe w Wyższej Szkole Bankowości w Chorzowie. Przepracowała przeszło 30 lat na różnych stanowiskach: od magazyniera do dyrektora. Jest prezesem Stowarzyszenia Pomocna Dłoń Krystyn i Sympatyków. Organizuje wiele akcji charytatywnych i społecznych, adresowanych do osób chorych, niepełnosprawnych, starszych, samotnych, dzieci oraz potrzebujących wsparcia.

**18**

**Ostatnia na liście nr 12  
KWW „Zjednoczeni dla Śląska”**

Sfinansowano ze środków KWW „Zjednoczeni dla Śląska”

# KANDYDACI STARTUJĄCY DO SEJMU I SENATU Z NASZEGO OKRĘGU WYBORCZEGO

(powiat mikołowski, powiat rybnicki, powiat raciborski, powiat wodzisławski, Rybnik, Żory, Jastrzębie-Zdrój)

## KANDYDACI DO SENATU RP

### 1. Beata BARAN

OKWW Polskie Rodziny Razem  
politolog

### 2. Adam GAWĘDA

KW Prawo i Sprawiedliwość  
inżynier górnik

### 3. Mateusz KANIA

KWW Mateusz Kania - Program dla Śląska  
menedżer produktu

### 4. Ryszard LESZCZYŃSKI

KW Polskie Stronnictwo Ludowe  
ekonomista

### 5. Jarosław LIGAS

KWW Jarosław Ligas  
wyższy urzędnik samorządowy

### 6. Dariusz PRUS

KW Platforma Obywatelska RP  
nauczyciel historii

### 7. Aleksander ZIOŁO

KWW Aleksandra Zbigniewa Ziolo  
radca prawny

## KANDYDACI DO SEJMU RP

### LISTA NR 1

#### KOMITET WYBORCZY PRAWO I SPRAWIEDLIWOŚĆ

- Izabela KLOC, senator RP, Kobiór
- Grzegorz MATUSIAK, inżynier energetyki, Jastrzębie-Zdrój
- Grzegorz JANIK, nauczyciel wychowania fizycznego, Rybnik
- Czesław SOBIERAJSKI, menedżer, Rybnik
- Katarzyna DUTKIEWICZ, socjolog, Racibórz
- Dariusz DOMAŃSKI, nauczyciel historii, Żory
- Norbert MAŁOLEPSZY, specjalista ds. logistyki, Jastrzębie-Zdrój
- Stanisława MOCZAŁA, lekarz, Łaziska
- Teresa GLENC, nauczyciel języka polskiego, Gorzyczki
- Łukasz DWORNIK, politolog, Rybnik
- Łukasz NOREK, wychowawca w placówkach oświatowych, Jejkowice
- Teresa FRENCEL, pedagog, Racibórz
- Ryszard ZALEWSKI, inżynier elektryk, Wodzisław Śląski
- Franciszek MARCOL, dyrektor szkoły, Nędza
- Mirela SZUTKA, nauczyciel muzyki i wiedzy o kulturze, Rybnik
- Maria TATURA, psycholog kliniczny, Rydułtowy
- Andrzej CIOK, górnik, Czyżowice
- Marek SZAFRANIEC, specjalista ds. zarządzania w oświacie, Orzesze

### LISTA NR 2

#### Platforma Obywatelska KOMITET WYBORCZY PLATFORMA OBYWATELSKA

- Gabriela LENARTOWICZ, wyższy urzędnik państwowy, Krzanowice
- Krzysztof GADOWSKI, inżynier transportu drogowego, Jastrzębie-Zdrój
- Marek KRZĄKAŁA, nauczyciel języka obcego, Rybnik
- Ryszard ZAWADZKI, nauczyciel historii, Pszów
- Jolanta GRABKOWSKA, pedagog, Jastrzębie-Zdrój
- Henryk SIEDLACZEK, nauczyciel historii, Rudy
- Mirosław DUŻY, inżynier górnik, Łaziska Górne
- Jolanta NAZARUK, asystent zarządu, Chudów
- Iwona PULIŃSKA-LESZCZYŹYŃ, chemik, Mikołów
- Grzegorz WOLNIK, nauczyciel języka polskiego, Rybnik
- Tomasz DEJNEKO, ekonomista, Żory
- Roman JUZEK, inżynier mechanik maszyn i urządzeń, Wodzisław Śląski
- Izabela FAKSA, nauczyciel matematyki, Rybnik
- Ramona SKABA, ekonomista, Radlin
- Aleksander BECH, menedżer, Rybnik
- Małgorzata KARCZ, nauczyciel nauczania początkowego, Paniówki
- Ewa MITKO, agent ubezpieczeniowy, Rybnik
- Piotr WODOK, student automatyki i robotyki, Rudy

### LISTA NR 3

#### razem KOMITET WYBORCZY PARTIA RAZEM

- Żaneta MATUSZEK, studentka biotechnologii i chemii, Rydułtowy
- Marek MAŚLANKA, asystent prawny, Łodygowice
- Aleksandra WELCHAR, socjolożka, Kraków
- Kamil KIECHAJAS, pracownik kancelaryjny, Tychy
- Ewa MICHALSKA, dziennikarka, Łyski
- Michał MYSIOR, architekt, Katowice
- Hanna SZUKALSKA, architektka, Rybnik
- Adrian ADAMCZYK, specjalista ds. reklamy, Kraków
- Nina GRONOWSKA, programistka aplikacji, Warszawa
- Michał GRANIECZNY, analityk sieci komputerowych, Katowice
- Martyna SMELCZYŹ, studentka fizjoterapii, Łaziska Górne
- Daniel PUCHALSKI, technik budownictwa, Knurów

### LISTA NR 4

#### KORWIN KOMITET WYBORCZY KORWIN

- Adam PUSTELNIK, historyk, Pawłowice
- Piotr SIEJOK, politolog, Żory
- Czesław STAROSTA, lekarz weterynarii, Orzesze
- Magdalena ŻUBROWSKA, studentka inżynierii ochrony środowiska, Rybnik

### 5. Michał BEDNORZ, górnik eksploatacji podziemnej, Rybnik

- Bożena MISIARZ, położna, Tychy
- Michał SKIBA, mechanik urządzeń klimatyzacyjnych, Rybnik
- Wiesława NAWRAT, sprzedawca, Rybnik
- Marcin KREMIEC, ekonomista, Żory
- Aleksandra SOBIECKA, bez zawodu, Rybnik
- Piotr STOLORZ, politolog, Żory
- Agnieszka SZWETER, ekonomistka, Rybnik
- Zbigniew TRZCINA, inżynier elektryk, Rybnik
- Mateusz BARON, politolog, Żory
- Arlena SKABA, ekonomista, Radlin
- Artur OLEKSIŃSKI, ekonomista, Rybnik
- Karolina SOBON, menedżer sportu, Żory
- Maciej URBAŃCZYK, ekonomista, Śrubarnia

### LISTA NR 5

#### PSL KOMITET WYBORCZY POLSKIE STRONNICTWO LUDOWE

- Bronisław KARASEK, inżynier transportu drogowego, Gołkowice
- Dariusz KOLORZ, inżynier logistyki, Rybnik
- Krzysztof STĘPIEŃ, przedsiębiorca, Żory
- Marek WYSTYRK, inżynier logistyki, Rydułtowy
- Adam SMYCZEK, ekonomista, Chałupki
- Jadwiga GAJEWSKA, doradca rolniczy, Rybnik
- Janusz ZGOŁ, ekonomista, Orzesze
- Sylvia MACHNIK, przedsiębiorca, Turze
- Ryszard BLUSZCZ, inżynier górnik - emeryt, Szczekowice
- Kazimierz GŁOWACKI, mechanik, Racibórz
- Elżbieta PIOTROWSKA, prezes, Rybnik
- Krzysztof SZYMAŃSKA, pedagog resocjalizacji, Jastrzębie-Zdrój
- Dominika NIESTRÓJ-TŁOŁKA, pielęgniarka, Radlin
- Krzysztof JESZKA, przedsiębiorca, Gorzyce
- Aneta KUŚKA, geodeta - inżynier, Żory
- Jan GIZDOŃ, wyższy urzędnik państwowy, Łaziska Górne
- Elżbieta ADAMCZYK, księgowa, Wodzisław Śląski
- Marian KOLORZ, rolnik, Pogrzebień

### LISTA NR 6

#### Zjednoczona Lewica KOMITET WYBORCZY ZJEDNOCZONA LEWICA SLD+TR+PPS+UP+ZIELONI

- Patryk KOSELA, politolog, Głogów
- Łukasz KOHUT, politolog, Rybnik
- Piotr CHMIEŁOWSKI, parlamentarzysta, Mikołów
- Grażyna GRAŚ, specjalista do spraw szkoleń, Rybnik
- Katarzyna KENDŹI, doradca finansowy, Stanowice
- Józef KOWOL, politolog, Racibórz
- Tadeusz PRUSZKOWSKI, nauczyciel historii, Rybnik
- Andrzej KWAŚNIEWSKI, wyższy urzędnik samorządowy, Mikołów
- Justyna GABZDYL, studentka ekonomii, Świerklany
- Juliusz MOHUCZY-WACHOWSKI, nauczyciel historii, Rybnik
- Piotr SOBALA, lekarz, Wodzisław Śląski
- Agnieszka BIAŁAS, projektant mody, Tworków
- Monika PRZYWOJSKA, specjalista do spraw rachunkowości, Rybnik
- Patrycja SZCZYGIEL, elektroenergetyk elektrowni ciepłych, Rybnik
- Zdzisław KRZAK, elektromechanik, Żory
- Monika ZAWADZKA, krawiec, Rybnik
- Romuald PAKUL, inżynier energetyki, Rybnik
- Marian JAROSZ, wyższy urzędnik samorządowy, Jastrzębie-Zdrój

### LISTA NR 7

#### KUKIZ'15 KOMITET WYBORCZY WYBORCÓW „KUKIZ'15”

- Krzysztof SITARSKI, inżynier górnik, Radlin
- Adam KURPAS, inżynier górniczy, Orzesze
- Witold WALKOWSKI, radca prawny, Mszana
- Justyna PYSZNY, technik ekonomista, Wodzisław Śląski
- Filip WITOSZEK, student, Jastrzębie-Zdrój

### 6. Jadwiga BURYŃ, nauczyciel języka angielskiego, Rybnik

- Justyna ORAWIEC, specjalista BHP, Jastrzębie-Zdrój
- Mikołaj SIENKOWIEC, górnik eksploatacji podziemnej, Żory
- Arkadiusz TRZEBUNIAK, nauczyciel języka polskiego, Rybnik
- Sandra WOJNO, inżynier energetyki, Racibórz
- Michał ŚWIECH, student, Racibórz
- Mariusz WOJTANOWICZ, górnik eksploatacji podziemnej, Orzesze
- Anna PIERCHAŁA, student, Rybnik
- Stefan KALINOWSKI, przedstawiciel handlowy, Jastrzębie-Zdrój
- Konrad DZIENNIK, specjalista usług informatycznych, Rybnik

### LISTA NR 8

#### .Nowoczesna KOMITET WYBORCZY NOWOCZESNA RYSZARDA PETRU

- Wojciech KAŁUŻA, specjalista administracji publicznej, Żory
- Henryk HAJDUK, inżynier górnik, Rydułtowy
- Jan CHOŁUJ, prezes, Jastrzębie-Zdrój
- Andrzej BARTELA, inżynier mechanik, Racibórz
- Dominika WIĘCEK, inżynier budowy dróg, Rydułtowy
- Marta JABŁOŃSKA, inżynier energetyk, Żory
- Leszek BEDNORZ, specjalista do spraw finansowych, Radlin
- Maciej PUZON, dyrektor administracyjny, Rybnik
- Anna GUDERLEY-MORDARSKA, główna księgowa, Rybnik
- Eliza NAWROCKA, student ekonomii, Żory
- Przemysław JASIŃSKI, analityk systemów teleinformatycznych, Rydułtowy
- Agnieszka GANIEK, specjalista administracji publicznej, Bełk
- Rafał DOBOSIEWICZ, urbanista, Orzesze
- Jolanta BIGOS, chemik, Rybnik
- Kordian KORYTEK, prezes, Rybnik
- Ewa SZKORLA, specjalista pracy socjalnej, Świerklany

### LISTA NR 12

#### ZJEDNOCZENI DLA ŚLĄSKA KOMITET WYBORCZY WYBORCÓW ZJEDNOCZENI DLA ŚLĄSKA

- Anna RONIN, tłumacz przysięgły języka niemieckiego, Racibórz
- Marek POŁOK, urbanista, Rybnik
- Ryszard UCHER, muzyk, Radlin
- Marek GRUSZKA, adwokat, Jejkowice
- Beniamin KWAŚNICA, meteorolog, Krzyżanowice
- Marcin SZEWCZYK, sprzedawca, Pszów
- Zuzanna ORTMANN, nauczyciel muzyki, Racibórz
- Jarosław SZCZĘSNY, ekonomista, Wodzisław Śląski
- Tadeusz KAŚEK, górnik eksploatacji podziemnej, Jastrzębie-Zdrój
- Henryk POSTAWKA, nauczyciel języka obcego, Górki Śląskie
- Alicja KERNER, logopeda, Krzanowice
- Filip LUBSZEYK, student prawa, Rybnik
- Mateusz MIENSOPUST, ratownik medyczny, Racibórz
- Urszula KASPAREK, technik administracji, Jankowice
- Franciszek ORSZULIK, inspektor BHP, Jastrzębie-Zdrój
- Aleksandra SMYCZEK, architekt krajobrazu, Rudy
- Lucyna DUDA, nauczyciel języka obcego, Jastrzębie-Zdrój
- Krzysztof ŚWIERKOT, ekonomista, Mikołów

### LISTA NR 14

#### KOMITET WYBORCZY WYBORCÓW GRZEGORZA BRAUNA „SZCZĘŚĆ BOŻE!”

- Roman FRITZ, sprzedawca w branży przemysłowej, Rybnik
- Tymoteusz KUBICA, pośrednik w obrocie nieruchomości, Turza Śląska
- Małgorzata PISZCZEK, administrator, Wodzisław Śląski
- Piotr Stefan CYBUŁKA, nauczyciel muzyki, Radlin
- Klaudia GRZESICA-WOLCZYŃSKA, socjolog, Rybnik
- Andrzej KAMIŃSKI, grafik komputerowy multimedialny, Jastrzębie-Zdrój
- Konrad GAJEWSKI, student budownictwa, Rydułtowy
- Bernadeta PISKULA, sprzedawca, Rydułtowy
- Andrzej PISZCZEK, student, Chałupki
- Hanna GAJEWSKA, technik budownictwa, Rydułtowy
- Krzysztof MAŁECKI, ratownik medyczny, Poznań

Miroslaw

DUŻY

Platforma  
Obywatelska

lista 2 nr

7

Materiał sfinansowany przez KW Platforma Obywatelska RP



# Dajcie szansę nowym ludziom (w Parlamencie)!

Rozmowa z **MIROSŁAWEM DUŻYM**, kandydatem Platformy Obywatelskiej na posła.

**- Był Pan burmistrzem Łazisk Górnych, kiedy udało się wyciągnąć z ciężkich tarapatów kopalnię Bolesław Śmiały, która teraz jest „perłą w koronie” Kompanii Węglowej. Widzi Pan jakieś analogie z obecną sytuacją w Jastrzębskiej Spółce Węglowej?**

- Skala i przyczyny kryzysu są inne, ale mechanizm wychodzenia na prostą jest w takich sytuacjach podobny. Potrzebna jest ogromna determinacja władz lokalnych, dobrzy fachowcy w spółce i sprzyjający klimat w Warszawie. Ratując Bolesława Śmiałego nie braliśmy pod uwagę likwidacji kopalni ani jej sprzedaży w prywatne ręce. Myślę, że to samo dotyczy Jastrzębskiej Spółki Węglowej. Wbrew opinii różnych, warszawskich ekspertów.

**- Na dobre rozkręcił się festiwal przedwyborczych obietnic. Jaka jest pańska oferta?**

- Obecni posłowie i całe zastępy kandydatów tak wysoko podnieśli poprzeczkę, że jeżeli chodzi o kuszenie wyborców obietnicami, to trzeba wielkiej fantazji, aby wymyślić coś nowego. A ja, przynajmniej w pracy i działalności publicznej,

fantastą nie jestem. Klucz do sukcesu jest zawsze taki sam: ludzie. Nawet najlepszy program legnie w gruzach, jeżeli nie ma zespołu, któremu chce się pracować i angażować w to, co robi.

**- Brzmi znajomo: praca, nie obietnice. Ale to jest hasło ważne.**



**- szych konkurentów politycznych.**

- To jest hasło uniwersalne, pod którym podpisać się mogą wszyscy. Ale, to wciąż jest tylko slogan wyborczy. Zresztą, w walce na hasła nikt nie pokona prekursora polskiego marketingu politycznego, czyli Edwarda Gierka. Gdyby obecni liderzy partycji mieli więcej poczucia humoru i dystansu do polityki, zapewne sięgnęliby po nieśmiertelne: „Aby Polska rosła w siłę, a ludziom żyło się dostatniej”. W jednym zdaniu mamy najlepszy plan rozwoju Polski.

**- Nie boi się Pan, że po wyborach Platforma Obywatelska może stracić władzę?**

- Oby tak się nie stało, ale w demokratycznym kraju władza nie jest dana na zawsze. Jest wielce prawdopodobne, że w przyszłym roku wybory w USA wygra kandydat Republikanów. Tylko czy ktoś tam mówi, że Stany Zjednoczone pod rządami Obamy są krajem w ruinie?

**- Jak Pan ocenia zamieszanie wokół tego hasła w naszym kraju. Polska jest w ruinie?**

- Kampania wyborcza rządzi się swoimi prawami i politycy plotą różne bzdury, aby przypodobać się ludziom, ale są jakieś granice zdrowego rozsądku. W Polsce

nie wszystko funkcjonuje idealnie i sporo trzeba naprawić. Nie żyjemy przecież w utopijnym rajku. Problemy są po to, aby je rozwiązywać. Generalnie, Polska rozwija się w dobrym kierunku. Jest więcej plusów, niż minusów. Zamiast narzekać, proszę spojrzeć, na przykład na Niemcy czy inne kraje Europy. Tam to dopiero mają powody do narzekań.

**- Ma Pan na myśli problem uchodźców.**

- Oczywiście. Niby dobrze zarządzany kraj, a wpadł w zastawioną przez sie-

bie pułapkę. Niemcy rzucili w świat hasło „Welcome to Germany” i teraz mają na głowie prawie milion ludzi, z którymi nie wiadomo, co zrobić, bo oni nie są kulturowo, mentalnie i organizacyjnie przygotowani do życia w Europie. Uważam, że jesteśmy świadkami narodzin olbrzymiego, kontynentalnego konfliktu kulturowego. Dobrze, że nie tkwimy w centrum tego kotła.

**- Wróćmy na nasze lokalne podwórko. Bez względu na to, kto będzie rządził, PO czy PiS, problemy naszego regionu nie znikną po 25 października. Trzeba je będzie rozwiązać.**

- Ostatnio, z powodu kryzysu w górnictwie o naszym regionie wypada mówić jedynie z troską w głosie. Chciałbym w te pesymistyczne tony wlać odrobinę optymizmu. Śląsk nie leży w ruinie, a podczas

wyjazdowego posiedzenia rządu w Kатовicach, premier Ewa Kopacz przedstawiła bardzo dobry program dla naszego regionu. Są tam pieniądze na rozwój i unowocześnienie, m.in. górnictwa. Trzeba go tylko w końcu wcielić w życie.

**- Program Platformy Obywatelskiej nie jest zły.**

- Nasz program jest dobry, natomiast, jeżeli już mówimy o jego ewentualnych słabych ogniwach, to są nimi ludzie. Być może narażę się partyjnym elitom, ale uważam, że Platformie Obywatelskiej należy się głęboki lifting, a jego zasadniczym elementem powinny być zmiany kadrowe. Polsce i Platformie Obywatelskiej potrzebna jest świeża krew w polityce. Warto, moim zdaniem, dać szansę nowym twarzom w PO.

**- Czyli Panu?**

- Między innymi. Mam czyste konto polityczne. Nigdy nie zasiadałem w parlamencie, a tam gdzie pracowałem, zawsze zostawiałem po sobie „posprzątane”. Może zabrzmiał to górnolotnie, ale chce mi się pracować na rzecz Jastrzębia-Zdroju, Śląska i z takim samym zapałem mogę zabrać się za sprawy ogólnopolskie.

**- Podoba się Panu akcja: „głosuj na ludzi spoza pierwszej piątki”?**

- Nie jestem jej pomysłodawcą, ale coś w tym jest. Na pierwszych miejscach list dominują dotychczasowi posłowie. Nie wiem, czy są oni najlepszym magnesem, przyciągającym wyborców do Platformy Obywatelskiej. Jeżeli mamy skutecznie rywalizować z Prawem i Sprawiedliwością, musimy sięgnąć po ludzi nowych.

**- Może jednak Pan coś obieca wyborcom?**

- Mogę obiecać, że w Sejmie będę strażnikiem normalności.

**- Czym dla Pana jest normalność?**

- Rozsądni i odpowiedzialni ludzie czują takie sprawy intuicyjnie. Mówiąc młodzieżowym językiem, nie należy „prze-ginać”, bo to się źle kończy nie tylko w polityce, ale także w życiu. W wielu państwowych urzędach od lat pracują ludzie tworzący złe prawo, wobec którego szary obywatel czuje się bezsilny, z tym też chciałbym spróbować „poważyć”.

Rozmawiała: Beata Leśniewska



Miroslaw Duży jest liderem śląskiej reprezentacji oldboyów w piłce ręcznej. Ekipa występuje pod nazwą „Lwy Jasia” i ostatnio zdobyła brązowy medal na Mistrzostwach Europy

# Musimy walczyć o nasze



Rozmowa

## - Jak Pan ocenia obecną sytuację w Jastrzębiu-Zdroju?

- Nastroje nie są najlepsze. Sytuację w naszym mieście musimy oceniać przez pryzmat wydarzeń w górnictwie, a szczególności Jastrzębskiej Spółce Węglowej. Czasami słychać głosy, że nasze miasto powinno budować także inne fundamenty rozwojowe, niż górnictwo. To są mądre propozycje, ale trzeba pamiętać, że plany i strategię układa się na lata. A my musimy szukać rozwiązań na teraz. Czy to się komuś podoba czy nie, los Jastrzębia-Zdroju związany jest z jedną branżą i dlatego górnictwa musimy bronić, jak niepodległości.

## - Dlatego tak mocno angażuje się Pan w sprawy górnictwa i energetyki?

- Uważam, że każdy poseł powinien w Sejmie zajmować się tym, na czym się zna najlepiej. Poza tym, to jest także kwestia odpowiedzialności za miasto. Upadek górnictwa pociągnie za sobą niewyobrażalne konsekwencje gospodarcze, społeczne, kulturowe. Nie mamy innego wyjścia. Od sytuacji w branży wydobywczej zależy los całego regionu.

## - Uważa Pan, że obecne władze zaniedbują rozwój naszej części województwa, skupionej wokół Rybnika i Jastrzębia-Zdroju?

- Symbolem podejścia rządu Platformy Obywatelskiej do naszej części województwa jest przyjęta niedawno ustawa metropolitalna. Jest ona ewidentnie stworzona pod Katowice i centrum województwa. Zgodnie z założeniami ustawy, związek metropolitalny może powstać, jeżeli obejmie on obszar zamieszkały przez co najmniej pół miliona mieszkańców i w jego skład wejdzie miasto na prawach powiatu, będące siedzibą wojewody lub sejmiku województwa. Czyli nas to nie dotyczy, choć pod względem liczebności i potencjału gospodarczego w niczym nie ustępujemy większości miast, które utworzą metropolię. Jako poseł tej ziemi nie pozwolę na tak niesprawiedliwe traktowanie, między innymi, Jastrzębia-Zdroju. U podstaw programu samorządowego Prawo i Sprawiedliwość leży zrównoważony rozwój, a to znaczy, że nikt nie może bogacić się kosztem innych. Z utworzeniem metropolii wiąże się określone korzyści ekonomiczne i rozwojowe. Po wygranych wyborach zadamy o to, aby mogła także powstać metropolia rybnicko-jastrzębska.

## - Zakładając, że Prawo i Sprawiedliwość wygra wybory i utworzy rząd, macie już przygotowany plan ratunkowy dla górnictwa?

**GRZEGORZ MATUSIAK**, 54 lata, poseł PiS VII Kadencji Sejmu RP. Z wykształcenia inżynier automatyk, ukończył studia na Akademii Górniczo-Hutniczej w Krakowie. Został pracownikiem Kopalni Węgla Kamiennego „Zofiówka” i przepracował tu 27 lat. W 1989r. wstąpił do NSZZ „Solidarność”. Przez kilka-

naście lat przewodniczył zarządowi osiedla Zofiówka. Działał w Porozumieniu Polskich Chrześcijańskich Demokratów, następnie przystąpił do Prawo i Sprawiedliwość. W wyborach samorządowych w 2006r. i w 2010r. był wybierany do Rady Miejskiej w Jastrzębiu-Zdroju. W 2010r. objął funkcję przewodniczą-

go Rady Miejskiej VI kadencji. W 2011r. wystartował w wyborach parlamentarnych. Uzyskał mandat posełski. Przewodniczy partii Prawo i Sprawiedliwość w Jastrzębiu-Zdroju. Prywatnie uwielbia sport, jest zagorzałym kibicem Jastrzębskiego Węgla, lubi wędrowniki górskie oraz rodzinne uroczystości.

miejsce



# ...e, jastrzębskie sprawy!

## ...owa z posłem **GRZEGORZEM MATUSIAKIEM**

- Jak wielokrotnie podkreślała Beata Szydło, górnictwo będzie jednym z priorytetów naszego rządu. Pytanie o plan ratunkowy dokładnie opisuje to, co zrobiła z tą branżą koalicja PO-PSL. Po ośmiu latach ich rządów górnictwo trzeba ratować, zamiast myśleć o rozwoju i zdobywaniu kolejnych rynków. Przez działania tego rządu, górnictwo traktowane jest, jak niechciany balast i słabe ogniwo polskiej gospodarki.

### - A nie jest słabym ogniwem?

- Absolutnie nie. Rząd wmawia, że państwo musi dokładać do branży wydobywczej. Media powtarzają te bzdury, nastawiając wrogo do Śląska i gór-

- Może, ale czy powinno? Gdyby te pieniądze wróciły do Jastrzębskiej Spółki Węglowej i zostały zainwestowane w unowocześnienie kopalń, dziś byłibyśmy w innym miejscu. Nie przeżywalibyśmy takich dramatów, jak w styczniu i lutym tego roku, a górnicy nie musieliby rezygnować ze swoich przywilejów w imię ratowania miejsc pracy. W cenie tony węgla, aż jedną trzecią stanowią podatki, akcyzy i wiele innych danin na rzecz państwa. To też jest częściowa odpowiedź na rzekomą nierentowność polskiego górnictwa. Kiedy nadejdzie czas podsumowań rządów PO-PSL, wróćmy do słów medialnej ikony rządów Donalda Tuska, czyli wicepremier Elżbiety Bieńkowskiej i jej słynnej rozm-

dla Kompanii Węglowej ma wiele wad, ale przede wszystkim opiera się na nieuzgodnionej z KE pomocy publicznej. Skoro wiedziała o tym opozycja, nie mając dostępu do większości strategicznych dokumentów, nie spodziewał się takiej reakcji rząd?

### - Być może rząd liczył, że wykorzysta swoje dobre kontakty w instytucjach europejskich i wpłynie na stanowisko Komisji Europejskiej?

- Posługując się młodzieżowym językiem, uważam, że dobre kontakty PO w instytucjach unijnych są przereklamowane. Gdyby Polska miała silną pozycję, spróbowałaby wywalczyć zmianę postawy KE, stawiając swoje

*Błędów, zaniechań i złych decyzji jest tak wiele, że żaden program ratunkowy dla naszego regionu i górnictwa nie uda się bez zrealizowania podstawowego warunku: rząd PO-PSL musi odejść.*

nictwa opinię publiczną w kraju. Zachęcam do lektury raportu Górnictwa Izby Przemysłowo-Handlowej z 2013 roku. Wynika z niego, że od 2000 roku, tytułem różnych danin górnictwo odprowadziło do skarbu państwa około 107 mld zł.

W tym samym czasie, dotacje rządowe do tego sektora ledwo przekroczyły 10 mld zł. Mówiąc obrazowo, za każdą otrzymaną złotówkę, górnictwo oddało państwu ponad 10 zł. Albo weźmy przykład z naszego, jastrzębskiego podwórka. Co zrobiło państwo, kiedy brakowało kilku miliardów złotych do załatwienia dziury budżetowej? Wypuściło na finansowy rynek akcje Jastrzębskiej Spółki Węglowej i zabrało zysk ze sprzedaży.

### - W końcu państwo jest właścicielem spółek węglowych i może tak zrobić.

wy z szefem CBA: „...Ministerstwo Gospodarki w d... miało całe górnictwo. Przez całe siedem lat były pieniądze, a oni pili, hulki palili, swoich ludzi poobstawiali.” Czy trzeba jeszcze jakiegось komentarza?

### - W trudnej sytuacji znajduje się nie tylko Jastrzębska Spółka Węglowa. Przed widmem bankructwa stanęła także Kompania Węglowa.

- O tym, że może dojść do takiej sytuacji wiedzieli wszyscy, z wyjątkiem obecnego rządu. Nie rozumiem, na jakich przesłankach opierała się premier Ewa Kopacz licząc na to, że Komisja Europejska nie zakwestionuje rządowego „planu ratunkowego” dla górnictwa. Podczas lipcowej konwencji Prawa i Sprawiedliwości, poseł Piotr Naminski, nasz ekspert od spraw energetyki, ostrzegwał, że plan naprawczy PO

żądania w zamian za zgodę na przyjęcie uchodźców, których z woli Berlina i Brukseli mamy gościć.

### - Można łączyć problem uchodźców z kwestią ratowania Kompanii Węglowej?

- Niestety, ogólnopolskie media, pod naciskiem rządu, lansują fałszywy obraz problemu uchodźców, sugerując, że to jest kryzys humanitarny, a nie polityczny. Ale prawda jest inna. Rząd nie powiedział narodowi prawdy, o co chodzi w tej niespotykanej fali imigracji. Co stoi za decyzją Niemiec o masowym przyjmowaniu uchodźców? Czy chodzi o świeże zasoby siły roboczej? Bo jeżeli tak, to mamy do czynienia z problemem gospodarczym, do którego rozwiązania zostaliśmy zmuszeni pod pretekstem europejskiej solidarności. Niestety, żyjemy w czasach, kiedy poprawność polityczna nakłada na opi-

## RADNI PiS POPIERAJĄ GRZEGORZA MATUSIAKA

*Grzegorz Matusiak sprawdza się jako poseł ziemi jastrzębskiej. Dbą o interesy naszego miasta i górnictwa, skutecznie walczy o środki unijne, pomaga mieszkańcom w sprawach wymagających poselskiej interwencji. 25 października oddajemy głos na Grzegorza Matusiaka i gorąco namawiamy też Państwa do tego.*

### Klub Radnych Prawa i Sprawiedliwości

nię publiczną równie skuteczny kaganiec, jak kiedyś cenzura. Ale na szczęście, nie wszystkim można w Polsce zamknąć usta. Uważam, że polski rząd, świadomie lub nie, zmarnował szansę ratowania Kompanii Węglowej.

### - Oprócz nieudolności władz o sytuacji w górnictwie decydują także tak zwane czynniki obiektywne, czyli słabnąca koniunktura na węgiel.

- Argument o niskich cenach węgla jest równie trafny, jak narzekania drogowców, których zaskakuje zima. Światowa koniunktura, zwłaszcza na surowce, działa w pewnych cyklach, które z jakimś prawdopodobieństwem

można przewidzieć, a przynajmniej się na nie przygotować. Raz jest taniej, a raz drożej. Jeszcze kilka lat temu ceny były na tyle wysokie, że nawet polski, drogi w wydobyciu węgiel, nie miał problemów ze zbytem. Niestety, rząd Platformy Obywatelskiej przepał ten czas. Zamiast inwestować i przygotować się na trudniejsze czasy, przejedzono zyski. Na świecie rośnie popyt na węgiel. Producenci tego surowca zwiększają obroty i zyski, w „dołku” jest tylko Polska. Błędów, zaniechań i złych decyzji jest tak wiele, że żaden program ratunkowy dla naszego regionu i górnictwa nie uda się bez zrealizowania podstawowego warunku: rząd PO-PSL musi odejść.

# Grzegorz

lista nr 1  miejsce nr 2

# Matusiak

List skierowany do mediów przez posła **PIOTRA CHMIEŁOWSKIEGO** z Sojuszu Lewicy Demokratycznej



# Jak powstawała lista ZLewu w Okręgu Wyborczym nr 30

**K**ażda partia poważnie myśląca o wygranych wyborach przygotowuje swoje listy wyborcze z dużym wyprzedzeniem. W styczniu tego roku przedstawiłem kierownictwu partii SLD swoje pomysły na kampanię parlamentarną w okręgu wyborczym nr 30, moim macierzystym.

**Miała się ona opierać na szeroko reprezentowanych środowiskach, w oparciu o osoby związane z lewicą.**

Zakładałem, że zgodnie z linią programową partii, swoje reprezentacje powinni mieć: lekarze, pielęgniarki, nauczyciele (poprzez ZNP), górnicy (OPZZ), wolne zawody, przedsiębiorcy. Na listach nie mogło też zabraknąć ludzi młodych i kobiet. A wszystko to miało być poprzepłatane aktywnymi samorządowcami.

Plan był prosty. Ponieważ OW 30 składa się tak naprawdę z sześciu powiatów, a lista powinna mieć maksymalnie 18 kandydatów, wynika z tego, że każdy powiat „wystawia” 3 swoich ludzi. Wtedy, każdy ma możliwość wyboru spośród osób lokalnych, które zna. Rybniczanie nie musi głosować na Mikołowianina. I odwrotnie.

**Każda z organizacji powiatowych miała wytypować od 3 do 5 osób,**

potencjalnie zainteresowanych kandydowaniem na powaźnie, które od lutego miały już zacząć serię szkoleń przygotowujących ich do działań publicznych. Jednocześnie każda z tych osób miała zacząć „wyrabiać” swoje nazwisko, np. w lokalnych mediach, w publicystyce, pracy obywatelskiej na rzecz lokalnych społeczności. Ze swojej strony udostępniałem zainteresowanym poselski arsenał - interpelacje, zapytania, oświadczenia poselskie - do swobodnego i nieskrępowanego użytku. Kandydaci mieli zatem 8 miesięcy na „zastąpienie”.

**Kierownictwo mój plan przyjęło z dużą obojętnością i przyznam szczerze, nie spodziewałem się takiego zachowania.**

Na moje pomysły zareagował jednak „śląski baron SLD” - Marek Bałt. Postanowił natychmiast pokrzyżować mi moje plany. Jeszcze w styczniu, analizując moje pomysły na kam-

panię, doszedł do wniosku, że rzeczywiście warto powołać pełnomocników wyborczych dla okręgów. Na Radzie Wojewódzkiej postanowił powołać na pełnomocnika OW 30 niejakiego Tadeusza Motowidła.

**Cel był prosty. Wyeliminowanie mnie z możliwości kandydowania w moim okręgu wyborczym.**

W marcu „śląski baron SLD” posunął się jeszcze dalej. Nakłonił struktury w okręgu do wyboru pełnomocnika wyborczego OW 30. Do tej czynności oddelegował sekretarza wojewódzkiego SLD - Niedzielę i członka Zarządu Województwa Śląskiego - Karolczaka. Spotkanie miało być dla mnie tajne - miałem o nim nie wiedzieć, co już było absurdalnym założeniem. Odbyło się w Żorach. Pomimo obecności na tym spotkaniu, nie udało mi się powstrzymać wyboru na pełnomocnika osoby całkowicie niekompetentnej i niezdolnej do tej funkcji. Z „namaszczenia” Bałta pełnomocnikiem został Andrzej Bielawski, wieloletni i nieskuteczny „dyżurny” kandydat na wszystkie możliwe wybory. Z samego spotkania zostałem wyproszony przed głosowaniem.

Było oczywiste, że ten koordynator nie będzie w stanie zbudować żadnej listy. Nie mam wątpliwości, że Marek Bałt z takiego rozwiązania był szczęśliwy - udało mu się rozbić i skłócić strukturę w okręgu 30. Tak się uprawia anger management.

O kampanii Magdy Ogórek w Rybniku chyba nie ma sensu wspominać. Było skromnie i żenująco. A najbardziej zastanawiające było to, że prawie każdy chciał być jej pełnomocnikiem wyborczym.

Andrzej Bielawski, zgodnie z przewidywaniami, nie zbudował żadnej listy. Ograniczył się jedynie, w ramach „długoletniej znajomości” do dopilnowania, żeby Tadeusz Motowidło na niej był i to jako potencjalny lider.

**Tymczasem w Warszawie trwały przygotowania do założenia koalicji Zjednoczonej Lewicy.**

Palikot na wstępie żądał sześciu jedynek dla swoich ludzi. Podczas negocjacji z „wybitnymi” negocjatorami ze strony SLD - Gawkowski, Piechna - Więckiewicz - otrzymał ich dziewięć. Tuż przed zarządkiem, w gratisie, dostał OW 30. Tak więc Pa-

likot swoje negocjacje zakończył z dychą.

W tych okolicznościach liderem listy w OW 30 został jeden z trzech działaczy Twojego Ruchu w Rybniku - Łukasz Kohut. W poniedziałek, 14 września, na kilkadziesiąt godzin przed upływem terminu rejestracji list, ok. godz. 14 dowiedzieliśmy się, że nowym liderem listy ZLewu w OW 30 jest Patryk Kosela - spadochroniarz, członek Polskiej Partii Pracy.

We wtorek, 15 września mijął termin rejestracji list. Pełnomocnikiem do rejestracji był Tomasz Niedziela, który osobiście rejestrował „naszą” listę w Rybniku. Gdy się pojawił, oświadczył, że nie do pomyslenia jest sytuacja, że na dwóch pierwszych miejscach nie znajduje się żaden członek SLD. I usiłował przeforsować układ: Kosela, Motowidło, Kohut, Chmielowski. To oczywiście spotkało się z ostrymi protestami ze strony Kohuta.

**Ja nie protestowałem, bo nie uczestniczyłem w tej szopce. Były lamenty, krzyki, płacze.**

Po pewnym czasie, ze zrozumiałych względów, z kandydowania wycofał się Motowidło. Była 18:10.

Informację o tym przyjąłem z ulgą - nie wyobrażam sobie kandydata na posła bez matury. Jedynka w Sosnowcu wystarczy, jako reprezentant tego poziomu.

Po tej rezygnacji Niedziela zmienił swoje zdanie - człowiek z SLD już nie musi być w pierwszej dwójce listy. Zaproponowano więc układ: Kosela, Kohut, Chmielowski. I wtedy, kilku potencjalnych, dobrych kandydatów wycofało się z listy. W tym były poseł Andrzej Zajac. Listę uzupełniono na chybcika, aby zachować parytet, osobami bezpartyjnymi, nieznanymi, nigdy wcześniej nie zaangażowanymi politycznie.

Ostatecznie zarejestrowano listę ok. godziny 22. O składzie listy i czy na niej jestem, dowiedziałem się następnego dnia z prasy. Sam byłem w stanie skojarzyć raptem 5 osób. Niektóre osoby są tak tajne, że nawet poseł nie może zdobyć do nich numeru telefonu. Inni z kolei nie chcą rozmawiać o jakiegokolwiek współpracy, nie życząc sobie kontaktu.

Z tych kandydatów do których dotarłem i udało mi się porozmawiać, żadna z osób nie planuje wyłożyć swoich pieniędzy na kampanię. Z góry też nie dostaną. Szykuje się zatem cichutka i biedna kampania.

REKLAMA

Jarosław


# LIGAS

## Kandydat na SENATORA



Materiał KWW Jarosław Ligas

# PARLAMENT RP: 460 POSŁÓW • 100 SENATORÓW



## 7904

**liczba wszystkich kandydatów do Sejmu**

**4960 - mężczyźni**

**3344 - kobiety**

## 162

**liczba kandydatów do Sejmu w okręgu nr 30**

**97 - mężczyźni**

**65 - kobiety**

**W NASZYM OKRĘGU WYBIERAMY DZIEWIĘCIU POSŁÓW I JEDNEGO SENATORA**

## ADAM KURPAS TWÓJ POSEŁ



Sfinansowano ze środków KW „Kukiz'15”

lista **7** miejsce **2**

### - Dlaczego startuje Pan w wyborach do Sejmu?

- Start w wyborach to możliwość kreowania rzeczywistości, to jedyny sposób, by mieć realny wpływ na losy Polski. Naszym krajem od 25 lat rządzi ten sam obóz polityczny, tylko czasem inaczej się nazywający. Co oni dla nas zrobili? Ponad 3 miliony Polaków wyjechało za granicę za godnym życiem, setki tysięcy młodych ludzi nie ma szans na godną pracę, własne mieszkanie czy spełnianie swoich planów i marzeń. Co piąty Polak żyje w biedzie, jednocześnie Ci ludzie wyprzedali i zniszczyli wszystko, co można było zniszczyć i sprzedać: od stoczni, przez huty, elektrownie, po handel. Jestem mężem i ojcem, czasem zastanawiam się nad tym, co zastanie moje dziecko w Polsce za 20 lat?

### - Jakie są Pańskie główne założenia?

- Jestem Ślązakiem, więc jednym z głównych celów jest naprawa górnictwa. Państwo musi przestać drenować branżę górnictwem podatkami i opłatami, musimy prawnie zagwarantować ochronę

polskich złóż przed przejmowaniem ich przez zagraniczne korporacje. Jako poseł zamierzam doprowadzić do tego, by polski rząd wypowiedział pakiety klimatyczno - energetyczne Unii Europejskiej. Obniżymy podatki, w tym VAT na artykuły pierwszej potrzeby, będziemy stosować ulgi podatkowe dla polskich firm, a zagraniczne obłożymy podatkiem obrotowym, by zmusić je do płacenia podatków w Polsce, a nie do wyprowadzania z Polski miliardów złotych. Silna armia, ambitna polityka zagranicza i budowa silnej pozycji Polski w Europie, zdecydowany sprzeciw wobec napływu imigrantów - to tylko kilka moich priorytetów. Więcej szczegółów znajdą Państwo na mojej stronie [www.poselkurpas.pl](http://www.poselkurpas.pl).

### - Jak Pan zachęci mieszkańców do udziału w głosowaniu i wybrania Pańskiej kandydatury?

- Szanowni Państwo, urodziłem się w Mikołowie, pochodzę z Orzesza. W wieku 19 lat wygrałem wybory samorządowe w Orzeszu, będąc rad-

nym Rady Miasta. Działam w kilku organizacjach pozarządowych, jestem podróżnikiem i maratończykiem, organizuję w Orzeszu wiele imprez sportowo-turystycznych dla mieszkańców. Moja działalność polityczna i społeczna została doceniona i zaproponowano mi start w tych wyborach z listy Pana Pawła Kukiza. Jesteśmy jedyną grupą w tych wyborach, która chce realnej zmiany w Polsce, jesteśmy młodymi ludźmi, którzy mają jedno marzenie. Chcemy żyć w kraju, z którego będziemy dumni.

Orzesze, 28 lat, absolwent Politechniki Śląskiej w Gliwicach, pracownik JSW SA KW „Krupiński”.

[www.poselkurpas.pl](http://www.poselkurpas.pl)

**KUKIZ'15**  
POTRAFISZ POLSKO!



Twój sprawdzony poseł

Ryszard  
**ZAWADZKI**

KANDYDAT DO SEJMU

**4** na liście nr **2**

[www.ryszardzawadzki.pl](http://www.ryszardzawadzki.pl)



Materiał sfinansowany przez KW Platforma Obywatelska RP



ARTUR WNUK

**W** III kwartale 2015 roku najlepszy fundusz inwestycyjny zarobił blisko 25%, najgorszy stracił ponad 25%. Rozbieżność ogromna. Jak wybrać ten właściwy?

Na łamach naszej gazety zaczęliśmy już do zainteresowania się funduszami inwestycyjnymi. Dla przypomnienia - to jedna z form zbiorowego inwestowania, gdzie nasze pieniądze łączone są w jednym „koszyku” z pieniędzmi innych inwestorów, a do podejmowania decyzji wynajmuje się specjalistę. Jak go znaleźć?

#### 50 ZŁOTYCH NA START

Towarzystwa inwestycyjne swobodnie ustalają minimalną wysokość pierwszej wpłaty. Możemy rozpocząć inwestowanie od otwarcia rejestru i wpłacenia 50 złotych (np. Skarbiec III Filar), ale też spotkać się z wymogiem jednorazowej inwestycji w wysokości 250 000 złotych (KBC Delta). Najczęściej jednak są to wpłaty rzędu 100, 500 złotych, co wydaje się poziomem akceptowalnym dla większości osób. Kwota kolejnego nabycia, czyli minimalnej dopłaty do

# Fundusze inwestycyjne, lekcja druga...

wcześniej rozpoczętej inwestycji dla większości funduszy nie przekracza 250 złotych, ale są i takie, gdzie możemy wpłacać 100 zł miesięcznie.

#### OPLATY. „NA DZIEŃ DOBRY”, A PÓŹNIEJ CO ROK...

Zarządzający funduszami nie pracują za darmo. W każdym statucie znajdziemy zapisy, że fundusz nie gwarantuje osiągnięcia zysku, to nie jest żadną przeszkodą w pobraniu wynagrodzenia. Inwestując w fundusze musimy się liczyć z dwoma opłatami - za nabycie jednostek uczestnictwa oraz za zarządzanie. Pierwsza potrącana jest z kwoty wnoszonej do funduszu i może wynosić do 5% w funduszach akcyjnych, a w obligacyjnych jest niższa (do 3%), a w pieniężnych nie powinna przekraczać 1%. Towarzystwa zwykle nie pobierają opłat za umorzenie jednostek, czyli wyjście z inwestycji.

Drugim rodzajem opłaty jest opłata za zarządzanie aktywami, która z reguły jest „zaszyta” w wycenę jednostki funduszu i nie widzimy jej na wyciągu. Jest to o tyle istotne, że wielu inwestorów może nie zdawać sobie sprawy z jej istnienia. Zarządzający aktywami pobierają za swoje usługi do 4% rocznie w funduszach akcyjnych i około 1,5% rocznie w obligacyjnych. Moje subiektywne odczucie - trochę drogo. Pamiętajmy, że niektóre fundusze można nabyć bez opłat, inne organizują okresowe promocje. Dlatego warto poświęcić chwilę na właściwy wybór funduszu.

#### GDZIE ZYSKI?

Dla każdego inwestora najważniejsze są zyski. Co więcej - opłaty „bola” tylko wtedy, gdy tracimy. Jeśli dobrze wybieremy fundusz i po kilku latach osiągniemy solidne zyski, nie przyjdzie nam do głowy narzekać na opłaty. Niektórzy stwierdzą nawet, że zostali dobrze obsłużeni i uznają poziom opłat za uzasadniony. Wracając do zysków. Dobry fundusz nadal będzie lepszy od innych w swojej klasie. Dlatego dobrą wskazówką mogą być wszelkiego rodzaju rankingi, które łatwo znaleźć w Internecie. Jedna uwaga - nie należy zbyt przywiązywać się do wyników krótkoterminowych. Lepiej spojrzeć na nie w perspektywie 2-3 letniej, dzięki której wynik nie będzie wypaczony jakimś jednorazowym wydarzeniem.

#### JAK KUPIĆ?

To pytanie powinniśmy zadać sobie jako jedno z ostatnich. Gdy już mamy świadomość ryzyka, zdecydowaliśmy, że inwestujemy w fundusz akcyjny - pora na wybór sposobu nabycia. I chociaż w drukowanej prasie porada w stylu „szukaj w Internecie” brzmi co najmniej dziwnie, to taka jest prawda. Najtaniej będzie kupić jednostki funduszy bezpośrednio na stronie towarzystwa zarządzającego lub jednej z bankowych platform transakcyjnych. Wybór jest spory, można polecić chociażby Supermarket Funduszy Inwestycyjnych mBanku, BossaFund Banku Ochrony Środowiska lub platformę BGŻ Optima. Na stronie towarzystwa

wybór może być ograniczony, ale jeśli wcześniej wybraliśmy konkretny fundusz - to żaden problem. Wymienione wyżej platformy bankowe zapewniają szerszy wybór funduszy, o różnych strategiach inwestycyjnych. Każdy inwestor powinien znaleźć coś dla

siebie. Życzę Wszystkim udanych inwestycji!

Artur Wnuk jest zawodowym doradcą finansowym.

Artur Wnuk jest zawodowym doradcą finansowym.

#### REKLAMA

**Kancelaria Prawa Podatkowego  
Biuro Rachunkowe  
„KRYSZYNA” Sp. z o.o.**

- prowadzenie ksiąg przychodów i rozchodów
- prowadzenie ksiąg rachunkowych
- usługi kadrowo-płacowe w pełnym zakresie
- doradztwo podatkowe zeznania roczne
- rozliczanie podatku od sprzedaży nieruchomości

**UBEZPIECZENIA KOMUNIKACYJNE I MAJĄTKOWE**

**ADRES:**  
ul. Zielona 18A; 44-335 Jastrzębie-Zdrój  
tel. fax. 32 47-18-646  
tel. kom. 606-633-387  
e-mail: doradca@biuro-krystyna.pl

**GODZINY OTWARCIA:**  
od poniedziałku do piątku  
od godz. 7.00 do 15.00

Pomagamy naszym klientom od 1991 roku.  
**www.biuro-krystyna.pl**

## Moto rady

Jerzy Paja

# JESIENNE JAZDY

Dla kierowców nadchodzą trudniejsze czasy. Statystyki wskazują, że od października do grudnia zwiększa się liczba wypadków. By zachować bezpieczeństwo na drodze, powinniśmy pamiętać o kil-

#### ZAPIĘTE PASY BEZPIECZEŃSTWA

Zapinanie pasów to obowiązek kierowcy i każdego pasażera samochodu, często jednak lekceważony albo бага-

tytn, to pasy są najważniejszym systemem ratującym życie i o tym musimy pamiętać, szczególnie wtedy, gdy warunki jazdy są trudne.

#### ODSTĘPY I NOGA Z GAZU

To podstawowa zasada jazdy na mokrej i śliskiej nawierzchni. Nawet niewielkie opady deszczu sprawiają, że droga staje się śliska, a tym samym wydłuża się droga hamowania. Samochód na suchej jezdni przy prędkości 80 km/h potrzebuje 53 metrów do zatrzymania, a na mokrej już 72 metry, a więc droga hamowania wydłuża się o około 30 procent. Stąd też powinniśmy pamiętać o zwiększeniu i zachowaniu odległości pomiędzy pojazdami oraz deli-

katniejszym operowaniu pedalem przyspieszenia. W poślizg na mokrej i śliskiej nawierzchni możemy wpaść zarówno podczas gwałtownego hamowania, jak i przyspieszania.

#### OGUMIENIE

Dopóki mamy „złotą jesień”, jeździmy na ogumieniu letnim, kiedy temperatury spadną poniżej siedmiu stopni Celsjusza, pamiętajmy o założeniu opon zimowych.

#### WIDZĘ I JESTEM WIDZANY

Podczas jazdy w trudnych warunkach, dobra widoczność może uchronić nas od kłopotów. Stąd też przypominam o kontroli stanu oświetlenia. Sprawne światła powodują, że nie tylko my dobrze widzimy, ale i jesteśmy widziani przez innych. Pamiętajmy przy tym również o czystych szybach, sprawnych wycieraczkach i płynie w zbiorniku spryskiwacza (wlewać już niezamarzający) oraz sprawnym nawiewie na szy-

by w kabinie, który wyeliminuje osiadanie na nich pary.

#### SZEROKIEJ, JESIENNEJ DROGI!

#### REKLAMA



Ireneusz Furczyk



www.auto-importer.pl

**AUTOSKUP  
ZŁOMOWANIE  
AUTOCZĘŚCI  
RECYCLING**

**SKUP SAMOCHODÓW ZA GOTÓWKĘ**  
osobowe | dostawcze | uszkodzone | sprawne  
niezależnie od rocznika | do 1500 zł

**GOTÓWKĄ**  
WŁASNY TRANSPORT Z OKOLIC ŚLĄSKA  
FORMALNOŚCI NA MIEJSCU U KLIENTA  
AUTOKASACJA, ZŁOMOWANIE, ZAŚWIADCZENIA

Zadzwoń: 666 101 505, 666 222 505  
**SPRAWDŹ NASZE CENY**



ku podstawowych zasadach przydatnych podczas prowadzenia pojazdu w trudnych warunkach.

telizowany. Choć dzisiejsze samochody wyposażone są w całą gamę poduszek i kur-

# Wszystko w jednym miejscu

pierwsza jastrzębska galeria



**pasaż 24h**  
śródmiejski

## Szukasz lokalu?

**U nas najtaniej w centrum!**

Lokale, którymi dysponuje Pasaż 24h są w wysokim standardzie i w najniższej cenie za 1 m kwadratowy podobnej powierzchni użytkowej w centrum miasta, zatem nie zwlekaj, jeśli poszukujesz lokalu na działalność gospodarczą. Dogodna lokalizacja, doskonały dojazd, duży parking oraz wspaniale sąsiedztwo stawia Pasaż 24h w uprzywilejowanej pozycji. A ceny mamy naprawdę niskie.

**Przyjdź, zadzwoń, sprawdź! Zapraszamy!**  
Informacji udziela administracja tel. 501 453 900  
Więcej na stronie: [www.pasaz24h.com](http://www.pasaz24h.com)

## ZŁOTNIK

**EKSPRESOWA NAPRAWA BIŻUTERII**  
**PRODUCENT OBRĄCZEK ŚLUBNYCH**

**Pasaż 24h**  
Jastrzębie-Zdrój, ul. Harcerska 2a  
(obok marketu Kaufland)

**BOX 19**  
tel. 694 794 734

**DUŻE ROZMIARY**  
**44-62**

MODNA PANI

## Visual Optyk

Gabinet Okulistyczny  
lek.okulista  
Urszula Kurlenko-Kolasińska

**Jesienna promocja**

Kup okulary progresywne -  
a soczewki przeciwsłoneczne  
otrzymasz GRATIS!

Do każdej pary  
okularów druga  
para soczewek  
GRATIS!

tel. 600 822 731

## FIRANY



atrakcyjne ceny  
szycie  
sprzedaż

tel. 515 244 843

## Lombard

Toza

tel. 667-677-120

- pożyczki pod zastaw
- skup złota i srebra
- sprzedaż art.: RTV i AGD

AGENCJA UBEZPIECZENIOWA

## PAGO

AGENCJA  
UBEZPIECZENIOWA

## warta.

P. PACHNIAK - E. GOŁKA  
TEL 32 - 473 77 77 BOX 45

VERO TRAVEL prawdziwe podróże

wycieczki | wczasy | kolonie | obozy



ZAPRASZAMY DO NOWO OTWARTEGO PUNKTU  
Pasaż 24 h, ul. Harcerska 2 a, box 44  
tel. 32 495 01 91, 731 867 339  
Godziny otwarcia: pn-pt 9.00-17.00, sb 9.00-13.00

## PRODUCENT ŁÓŻEK, STELAŻY I MATERACY



**ATRAKCYJNE PROMOCJE**

**NA ŁÓŻKA PIĘTROWE I POJEDYNCZE!**



Pasaż Śródmiejski 24h to jedno z nielicznych miejsc w Jastrzębiu-Zdroju, gdzie w jednym miejscu skupionych jest wiele przeróżnych branż handlowych, a przede wszystkim usługowych. Na 2,5 tysiącach metrów kwadratowych mieści się **ponad 50 sklepów i punktów usługowych.**

Położony w centrum, w sąsiedztwie głównej arterii miasta, z dogodnym dojazdem zarówno komunikacją miejską, jak i samochodem. Wyposażony w duży parking jest doskonałym miejscem do robienia zakupów.

Pasaż to także miejsce praktyczne, bowiem skupia najróżniejsze firmy usługowe. Tylko tu kupisz biżuterię, telefon, internet, kosmetyki, okulary, ubezpieczysz samochód, mieszkanie lub siebie, zaciągniesz kredyt, skorzystasz z usług dentystycznych, czy postawisz u bukmacherów na ulubioną dyscyplinę sportu, a także zrobisz zakupy spożywcze i przemysłowe. A sąsiedztwo Kauflandu pozwoli Ci skorzystać z szerokiej oferty supermarketu. Zadbamy też o twoją urodę i doskonale samopoczucie!

Ponadto, robiąc zakupy w Pasażu Śródmiejskim, nie tracisz czasu na przemierzanie alejek i holi, a wszystko to dzięki „skupionej” zabudowie i dogodnych wejściach do poszczególnych sklepów!

**Pasaż Śródmiejski 24h Sp. z o.o.**  
ul. Harcerska 2a, Jastrzębie-Zdrój  
tel.: (32) 475 33 00, fax: (32) 471 73 36  
strona: [pasaz24h.com](http://pasaz24h.com), e-mail: [pasaz24h@wp.pl](mailto:pasaz24h@wp.pl)

ORIFLAME  
SWEDEN

Biuro Regionalne  
tel. 501 63 63 82  
[www.oribiuro.com](http://www.oribiuro.com)

KUPUJ ZE ZNIŻKĄ!  
szczegóły na [www](http://www)

## UBEZPIECZENIA

Jolanta  
Kołodziejczyk

tel. 602 713 039  
box nr 46

# Zagraли dla Dawida

**P**oseł na Sejm RP Grzegorz Matusiak uczestniczył w charytatywnym turnieju piłki siatkowej - grając w drużynie gwiazd. Wraz z Grzegorzem Matusiakiem zagraли: Sabina Jeszka (wokalistka i zdobywczyni II miejsca w trzeciej edycji MAM TALENT), Staszek Karpiel-Bulecka (wokalista FUTURE FOLK) Adam Sobierajski (knurowianin - śpiewak operowy) oraz Marcin Brosz, trener Korony Kielce. Środki pozyskane z tytułu wpisowego oraz zbiórki publicznej zostaną w całości przekazane na subkonto Dawida Kołodzieja w Fundacji Spełnionych Marzeń, której jest podopiecznym i będą wsparciem w walce z chorobą, jaką jest nowotwór kości udowej lewej.



## Szach-mat

**24** października, o godz. 9 w Szkole Podstawowej nr 19 w Jastrzębiu Zdroju, ul. Opolska 3 rusza Euroregionalna Młodzieżowa III Liga Szachowa - Grupa Polska. Imprezę zorganizował UKS „PIONIER” Jastrzębie-Zdrój i SP nr 19. Zmagania szachowe będą się odbywały pod patronatem przewodniczącego Rady Euroregionu „Śląsk Cieszyński”.

W lidze biorą udział drużyny ze szkół, ośrodków kultury itp. z miejscowości należących do Euroregionu „Śląsk Cieszyński” i drużyny zaproszone przez organizatorów. Warunkiem uczestnictwa jest zgłoszenie u organizatora. W meczach mogą brać udział zawodnicy, którzy zostali zgłoszeni w dniu rozgrywek i nie uczestniczyli w rozgrywkach

I lub II Euroligi w sezonie 2014 (za wyjątkiem drużyn, które nie utrzymały się w II lidze).

Systemem rozgrywek uzależniony jest od liczby zgłoszonych drużyn.

Każda drużyna składa się z 4 osób grających według szachownic:

- 1 - szachownica chłopak lub dziewczyna (rocznik 1998 i młodszy);
- 2 - szachownica chłopak lub dziewczyna (rocznik 1998 i młodszy);
- 3 - szachownica chłopak lub dziewczyna (rocznik 2000 i młodszy);
- 4 - szachownica dziewczyna (rocznik 1998 i młodsze).

Czas gry po 30 minut dla zawodnika.

Zawody są finansowane ze środków Miasta Jastrzębie-Zdrój oraz Samorządu Województwa Śląskiego.

# Warsztaty medialno-komunikacyjne dla młodzieży

**L**okalna Grupa Działania „Wspólny Rozwój” otrzyma wsparcie finansowe z Banku Zachodniego WBK z Jastrzębia-Zdroju na realiza-

cję cyklu działań pt. „Warsztaty medialno-komunikacyjne dla młodzieży z Zespołu Szkół im. Króla Jana Sobieskiego w Jastrzębiu-Zdroju”. Kwota

1500 zł zostanie przeznaczona na zakup sprzętu i realizację warsztatów.

Zajęcia będą trwały od listopada 2015 do czerwca

2016r., raz w tygodniu po 45 minut. Obejmą od 16 do 20 uczniów, a poprowadzą je dziennikarze, filmowcy, prawnicy, specjaliści od PR i projektów UE, socjologzy, a także przedstawiciele organizacji pozarządowych, wolontariusze, absolwenci i studenci Akademii Sztuk Pięknych, Wydziału Radia i Telewizji Uniwersytetu Śląskiego oraz Wydziałów Dziennikarskich. Program warsztatów obejmuje 12 bloków tematycznych dotyczących: kreowania wizerunku, umiejętności pracy z kamerą, sprzętem audiofonicznym i fotograficznym, praw autorskich i ochrony wizerunku, komunikacji medialnej i interpersonalnej - wizyty studyjne, dofinansowanie projektów ze środków publicznych i UE, a także sztukę operatorską, montażową i udźwiękowienie oraz dokumentowanie materiałów audiowizualnych i fotograficznych.

Za wsparcie warsztatów dla młodzieży Lokalna Grupa Działania „Wspólny Rozwój” i Portal Dialogu Społecznego: jas24info.pl przyzna Bankowi Zachodniemu tytuł Mecenas

KONTO<20

**ZAŁÓŻ KONTO<20  
BEZ ŚCIEMY I BEZ OPŁAT**

do zgarnięcia słuchawki



MasterCard

Bank Zachodni WBK  
Grupa Santander

Szczegóły oferty, informacje o opłatach, prowizjach i oplocowaniu oraz regulamin promocji „konto<20 i upominek”, który organizatorem jest Bank Zachodni WBK S.A. i do której Klient może przystąpić w terminie od 7.09.2015 r. do 31.10.2015 r., dostępne są w placówkach Banku, na stronie pl oraz pod numerem infolinii 9999 - oferta zgodna z trybem danego ogłoszenia. Stan na 7.09.2015 r.

REKLAMA



Własna kuchnia

Przyjmujemy dzieci przez cały rok!

Zabawki z naturalnych materiałów

Ekologiczna żywność

Rodzinna atmosfera

Najtańsze przedszkole w mieście

Ogródki warzywne

Duży ogród do zabawy

Przestronne sale

Zajęcia adaptacyjne co środę godz. 16:30



ul. Korfantego 14, Jastrzębie-Zdrój  
(okolice KWK „Zofiówka”)  
tel. 513 022 555, tel. 693 177 491  
www.przedszkolepodtecza.pl

Kultury i Komunikacji wraz z prawem do używania tego tytułu w materiałach Banku i działaniach public relations. Serdecznie zapraszamy młodzież do uczestnictwa w warsztatach. Zaintereso-

wanych tematyką prosimy o kontakt mailowy: poczta@lgd-jastrzebie.org. dr Antoni Augustyn Prezes Lokalnej Grupy Działania „Wspólny Rozwój” z Jastrzębia-Zdroju

 kredyty  
 lokaty i inwestycje  
 ubezpieczenia

BEZPŁATNIE PORÓWNAMY OFERTY

# 20 BANKÓW

 Oddział Expander  
 ul. Jana Pawła II 1  
 Jastrzębie Zdrój  
 tel. 32 476 64 97  
 Niezależny Doradca Finansowy

Sala Zabaw

## WESOLKOWO

# Imprezy okolicznościowe

## Przyjęcia urodzinowe

## Konstrukcje zabawowe

# Zapraszamy!

pon-sob: 10-20  
 niedz: 12-20  
[www.wesolkowo.pl](http://www.wesolkowo.pl)  
 tel. 32 43 41 121  
 Jastrzębie-Zdrój, Al. Jana Pawła II 1  
 (obok Spec. Szpitala Wojewódzkiego, vis-a-vis "Netto")

# Górska Chata

[www.goralskachata.net](http://www.goralskachata.net)

Organizujemy: **nowe menu restauracji**

- Wesela
- Chrzcziny
- Imprezy okolicznościowe i integracyjne


 32 470 22 12  
 517 243 733  
 Jastrzębie - Zdrój, ul. Wielkopolska 132


**SPRZEDAMY TWOJE MIESZKANIE!** DLA NASZYCH KLIENTÓW OPERAT SZACUNKOWY !!!  
**- GRATIS!**  
**SPRAWDŹ NAS** Profesjonalna obsługa. Indywidualne podejście. Skuteczność w działaniu.  
 Pomagamy w sprzedaży nieruchomości z zadłużeniem oraz zajęciami komorniczymi...

[twojdom-nieruchomosci.net](http://twojdom-nieruchomosci.net)  
 44-335 Jastrzębie-Zdrój,  
 Al. Jana Pawła II 1 (obok Spec. Szpitala Wojewódzkiego, vis a vis "Netto")



do negocjacji

175,000 zł

Wyjątkowe, słoneczne M-4 w **Lędzinach** na ul. **Pokoju**, o pow. 71.5 m<sup>2</sup>., składające się z 3 pokoi, kuchni ze spiżarką, osobno łazienka i WC.



89,999 zł

Działka budowlana o pow. 13 arów. **Jastrzębie-Zdrój ul. Tragutta**. Piękna, malownicza, spokojna okolica, dookoła luźna zabudowa domów jednorodzinnych.



250,000 zł

Duży dom w cichej, spokojnej okolicy – **Bzie Zameckie**. Częściowo wyremontowany, umeblowany, do zamieszkania od zaraz! Obszar całej nieruchomości ok. 0,8 ha.



do negocjacji

149,999 zł

Piękna, malownicza działka budowlana w **Kończycach Małych, ul. Wierzbowa**, o pow. 23 ary, ogrodzona z dwiema bramami wjazdowymi, obsadzona drzewami i krzewami ozdobnymi.



do negocjacji

169,000 zł

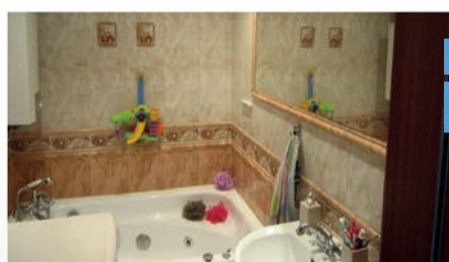
Oferujemy do sprzedaży M - 5 o pow. 74 m<sup>2</sup> na **Bożej Górze Prawej**. Nieprzejęciowe, duże, ustawne pokoje, łazienka i wc osobno, ciche i spokojne osiedle. Możliwość pozostawienia mebli!



do negocjacji

135,000 zł

Oferujemy do sprzedaży M-4 na ul. Kurpiowskiej. Mieszkanie znajduje się na 4p. w niskim bloku. Dogodna lokalizacja: blisko centrum, szkoły, przedszkola, sklepy. Mieszkanie czyste i zadbane!



Stara cena: 149.000 zł

Nowa cena: 129.999 zł !!!

Super oferta! Mieszkanie M-4 na ul. Wrocławskiej. Czyste, zadbane, wolne od zaraz. Blok trzyklatkowy z podjazdem dla inwalidów. Wszędzie blisko, widok na panoramę miasta i góry pobliskiego Beskidu.

...GODNOŚĆ I ZROZUMIENIE

## ANNA I KRZYSZTOF KOKOT

KOMPLEKSOWE USŁUGI POGRZEBOWE

32 4708 432  
[www.annaikrzysztofkokot.pl](http://www.annaikrzysztofkokot.pl)

JASTRZĘBIE-ZDRÓJ, UL. PODHALAŃSKA 29  
 NAPRZECIWI GALERII CARREFOUR

ZAŁATWIMY ZA CIEBIE WSZELKIE FORMALNOŚCI

**NIE POBIERAMY ZALICZEK**

**Przyjedziemy do Ciebie do domu !  
 Dojazd do Klienta GRATIS!**

Do skorzystania z naszej oferty będziesz potrzebował:

- osoba pracująca - dowód osobisty, zaświadczenie z zakładu pracy lub wyciąg bankowy z wpływem wynagrodzenia
- emeryci i renciści - decyzja z ZUS i odcinek od listonosza lub wyciąg bankowy

Jastrzębie-Zdrój  
 przejście podziemne obok  
 Mc Donald's tel. 501-959-747

Przejrzyj stare szafy, szuflady i książki,  
 może coś od Ciebie kupimy!

- stare banknoty, także z PRL-u, bony Pewexu i Baltony
- stare monety, także z PRL-u oraz złom na kilogramy
- stare papierosy
- zegarki
- stare widokówki
- stare dokumenty
- motory
- motorowery i inne staroci!

Adres: Przejście Podziemne obok Mc Donald's tam gdzie Kredigo tel. : 501 959 747

**Dyskrecja zapewniona!**

**Kredigo** Chwilówki, szybko i dyskretnie

Jastrzębie-Zdrój

Minimum formalności,  
 Tylko trzy podpisy,  
 Pieniądże w tym samym dniu!

Tu jesteśmy

Przejście podziemne obok Mc Donald's

Przywiozimy pieniądze do domu!  
 Dojazd do Klienta GRATIS!  
 tel. 501-959-747

Zadzwoń!  
 Spytaj o ofertę!  
 Umów się na wizytę lub odwiedź nas w siedzibie!

Jesteśmy dla Państwa od poniedziałku do piątku od 9.00 do 17.00

## Horoskop

**Wodnik (20.01-18.02)** W październiku pojawi się okazja dodatkowego zarobku. Można będzie trochę poszaleć na zakupach. Dużo radości sprawi Ci niespodziewana wizyta kogoś, z kim dawno nie widzieliście się. Poświęć więcej uwagi swej kondycji, spaceruj, ćwicz, wyjeżdź na kilka dni na łono natury. Dobre dni to 20, 21, 29 i 30. Przyjazny znak SKORPION.

**Ryby (19.02-20.03)** W tym miesiącu czekają Cię zawodowe zmiany. Znajdziesz się w nowym środowisku i masz szansę poznać kogoś niezwykle fascynującego. W drugiej dekadzie miesiąca zachowaj szczególną uwagę na drodze. Najwięcej radości sprawi Ci życie domowe. Dobre dni 18 i 23. Przyjazny znak BARAN.

**Baran (20.03-20.04)** Październik przyniesie BARANOWI wiele zmian, nowe okazje i możliwości w relacjach zawodowych. Planety dodadzą Ci energii. Wykorzystaj ten czas i zacznij realizować swoje marzenia i potrzeby. Nie rezygnuj z zaproszeń na imprezy, spotkać tam możesz osobę, która odmieni Twoje życie. Finanse bez zmian z perspektywą na lepsze. Zadbaj o swój wygląd! Dobre dni to 23, 28, 29 i 30. Przyjazny znak PANNA.

**Byk (21.04-21.05)** W październiku BYK może planować i marzyć, bo jego plany i marzenia mają szansę na realizację. Planety sprzyjają poprawie w relacjach rodzinnych. Jeśli szukasz drugiej połówki, to pod koniec października pojawi się ktoś, kto wprowadzi Cię w stan euforii, będzie się działo! Los Ci sprzyja. Dobre dni to 20, 25, 26 i 28. Przyjazny znak BLIŹNIĘTA.

**Bliźnięta (22.05-22.06)** W październiku znajdziesz się w centrum wydarzeń. Nie podejmuj pochopnie decyzji, bo złe decyzje mogą zaważyć na dalszym Twoim życiu. Uważaj na wydatki, bo masz teraz lekką rękę do pieniędzy. Single mają teraz szansę u wdowców i rozwodników. Jeśli żyjesz w związku, partner zaskoczy Cię szokującą zmianą. Dobre dni to 19, 21 i 31. Przyjazny znak WODNIK.

**Rak (21.06-22.07)** W październiku zapomnij choć na chwilę o codziennych obowiązkach i znajdź czas tylko dla siebie. Zadbaj o formę i wygląd. Relaksuj się na świeżym powietrzu, wyjeżdź na łono natury. Samotne RAKI właśnie w październiku mogą znaleźć poważnego, wiernego partnera. Dobre dni to 17, 18 i 24. Przyjazny znak LEW.

**Lew (23.07-22.08)** Październik, to dla LWA miesiąc niespodzianek w życiu towarzyskim i rodzinnym. Sprawy uczuciowe nabiorą tempa. Na horyzoncie pojawi się ktoś o fascynującej osobowości. Uważnie przyjrzyj się swoim finansom, pora ograniczyć zbędne wydatki. Postaraj się więcej przebywać na świeżym powietrzu. Dobre dni 18, 21 i 27. Przyjazny znak WAGA.

**Panna (23.08-22.09)** W październiku sprawy zawodowe potoczą się po Twojej myśli, możliwe zmiany w finansach. Jeśli chcesz podreperować zdrowie, to teraz jest najlepszy czas na wczasy zdrowotne. Aby Twe serce mocniej zabiło, bierz udział w życiu towarzyskim. Wenus zapowiada zmiany w życiu osobistym. Dobre dni to 20, 25 i 27. Przyjazny znak BYK.

**Waga (23.09-23.10)** W październiku zmienne nastroje skłonią Cię do szukania rozrywek poza domem. W pracy nowe wyzwania i szansa na lepsze finanse. Single mają szansę na nową miłość, kręci się gdzieś blisko. W stałych związkach niepokój. Dobre dni 17, 19 i 22. Przyjazny znak STRZELEC.

**Skorpion (24.10-22.11)** W październiku uważaj, by finanse nie wymknęły Ci się spod kontroli. Masz teraz dobrą pasję. Wszystkie projekty przez Ciebie realizowane mają szansę na powodzenie. W tym miesiącu, ktoś z rodziny będzie potrzebował więcej uwagi i pomocy z Twojej strony. Zadbaj o siebie, więcej przebywaj na świeżym powietrzu. Dobre dni to 17, 29 i 30. Przyjazny znak WODNIK.

**Strzelec (23.11-21.12)** Październik będzie dla STRZELCA wyjątkowo udany w każdej sferze życia. Na twojej drodze pojawi się ktoś z kim przeżyjesz płomienny romans. Pamiętaj, że dużo zależy od Ciebie i Twoich wyborów. Masz teraz tyle energii, że wszystko sprawnie zorganizujesz i załatwisz. Dobre dni to 18 i 23. Przyjazny znak RYBY.

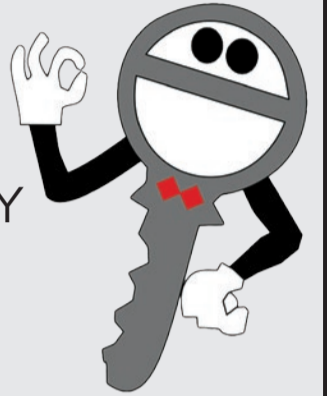
**Koziorożec (22.12-19.01)** W październiku zatroszcz się o swoje siły vitalne, a zdrowie i dobra passa nie będą Cię opuszczać. To dobry miesiąc, by przeanalizować relacje z partnerem i świetny czas na serdeczne rozmowy i szczerze wyjaśnienia. W trzecim tygodniu października masz szansę na wygraną (lotto, giełda...). Dobre dni to 22, 24 i 27. Przyjazny znak RAK.

## REKLAMA

## DORABIANIE KLUCZY

## EKSPRESOWE DORABIANIE KLUCZY

- SAMOCHEODOWYCH
- MIESZKANIOWYCH
- KODOWANIE KLUCZY Z IMMOBILIZEREM
- OSTRZENIE



788 554 185

WARSZAWSKA 1

oraz

TARGOWISKO ARKI BOŻKA  
JASTRZĘBIE-ZDRÓJ

www.dorabianiekluczypetrykowski.pl

## KRZYŻÓWKI

Wyleżała wódka	Abonent telewizyjny	Płynalnia Przybytek	Sakiewka	Góra z Pirenejów	Mleki lub siarkowy	Metal na żołnierzyki	Francuski burmistrz
19	10	13	15	6	14	9	3
Wyrwa w murze	18	Wolna lub boża	Zaborca Kartka na przejazd	Drzewo z drżąca koroną	Niska kanapa	Dzielnica Warszawy	Stolica stanu Georgia (USA)
11	7	„Dach” stołu Dawne kajdany	Między lasem a łąką	17	14	4	8
8	12	15	11	7	6	5	2
Autor szkiców literackich	1	Tam na małą czarną Mówca	12	8	17	3	5
Płak nocny; kozodój	11	15	10	19	14	18	5
13	15	10	13	19	14	18	5
13	15	10	13	19	14	18	5
Sport na korce	11	Tam na małą czarną Mówca	15	6	14	9	3
Damski śniegowiec	11	„Dach” stołu Dawne kajdany	12	8	14	9	3
Rodzaj świdra	11	„Dach” stołu Dawne kajdany	12	8	14	9	3
Imię Comaneci	7	11	12	6	14	9	3
11	7	11	12	6	14	9	3
11	7	11	12	6	14	9	3
Rodnik a lifa-ficzny	1	12	10	19	14	9	3
Wynalazł dynamit	1	12	10	19	14	9	3
Izotop wodoru	1	12	10	19	14	9	3

Litery z pól ponumerowanych od 1 do 19 utworzą rozwiązanie -  
- aforyzm Novalisa.

1	2	3	4	5	6	7	8	9	10	11	12	13	14	15	16	17	18	19
---	---	---	---	---	---	---	---	---	----	----	----	----	----	----	----	----	----	----

! Wśród osób, które do 10 listopada nadesłały prawidłowe rozwiązanie krzyżówki rozlosujemy nagrodę książkową. Laureatem poprzedniej krzyżówki jest Wojciech Gryzb. Nagrodę wyślemy pocztą. Gratulujemy!

## SUDOKU

		8	9			3		
		6						1
1					6	9	5	
6	8					2		
		3						5
	2	1				6	8	
								1
			3	2	5			
	3	5			9			4

7			9		8	5		
8		1		7	5			2
			1					
			2		7			
9				4		8		
				9				
	9	2						
	1				4			8
5		8	3				1	