



## W sołectwach jest za mało głosów wyborczych do zdobycia, aby fundować im taki „luksus” jak rower miejski?



**MICHAŁ URGOŁ**, radny i sołtys Bzia, złożył interpelację, aby systemem roweru miejskiego objąć także jastrzębskie sołectwa. Dostał krótką odpowiedź: nie ma pieniędzy.

str. 3

1. Katowice	(4,061)
2. Gliwice	(3,733)
3. Bielsko-Biała	(3,667)
4. Tychy	(3,504)
5. Żory	(3,022)
6. Rybnik	(2,930)
7. Dąbrowa Górnicza	(2,552)
8. Świętochłowice	(2,543)
9. Częstochowa	(2,424)
10. Jaworzno	(2,418)
<b>11. Jastrzębie-Zdrój</b>	<b>(2,410)</b>
12. Siemianowice Śl.	(2,405)
13. Sosnowiec	(2,341)
14. Chorzów	(2,162)
15. Ruda Śląska	(1,908)
16. Zabrze	(1,840)
17. Bytom	(1,715)

Słabo wypadamy w rankingu śląskich miast.

str. 2



**Piotr Szereda**: Idą wybory i wraca obietnica bezpłatnej komunikacji.

str. 4

## TOP WTOP

Subiektywny przegląd największych wpadek w tej kadencji jastrzębskiego samorządu.

str. 6-7



Elektryki dla miejskich strażników.

str. 11

# Jastrzębie-Zdrój w rozwojowym impasie

► **Fundacja Rozwoju Demokracji Lokalnej im. Jerzego Regulskiego i Urząd Statystyczny w Katowicach opublikowały Ranking Gmin Województwa Śląskiego za 2023 rok. Jego wyniki nie są optymistyczne dla naszego miasta.**

Ocenie poddano wszystkie gminy, tworząc trzy odrębne kategorie: miejscowości do 20 tys. mieszkańców, powyżej 20 tys. oraz miasta na prawach powiatu. Celem rankingu było wyłonienie i wyróżnienie jednostek samorządowych, które najlepiej radzą sobie w kwestiach rozwoju społecznego i gospodarczego. W ocenie wzięto pod uwagę 16 wskaźników, m.in.: dochody gminy w przeliczeniu na jednego mieszkańca, wydatki majątkowe inwestycyj-

ne per capita, poziom zadłużenia, liczbę oddanych mieszkań (na 1000 mieszkańców), migrację ludności, przyrost naturalny, wydatki na oświatę, wychowanie i opiekę nad dzieckiem. Utworzony wskaźnik rankingowy ocenia siłę rozwoju gmin w sferze gospodarczej, społecznej, środowiskowej i przestrzennej. Na 17 miast na prawach powiatu w województwie śląskim, Jastrzębie-Zdrój znalazło się na 11 miejscu. Nie jest to dobry wynik, jak na możliwości i potencjał na-

szego miasta, a także jak na... intensywność miejskiej propagandy.

**Ostatnio prezydent Anna Hetman została sprowadzona na ziemię wynikami eliminacji do konkursu na Europejską Stolicę Kultury 2029.**

Jastrzębie-Zdrój zgłosiło akces do tej prestiżowej rywalizacji. Media podporządkowane magistratowi zapiały z zachwytu choć było oczywiste, że nasze miasto nie ma najmniejszych szans. W lutym odbyła się konferencja prasowa, podczas której prezydent Anna Hetman ogłosiła ten zamiar. Mówiła wtedy, że jest to pomysł szalony i zuchwały, ale który pozwoli na znalezienie nowej strategii dla miasta. Jak często bywa w naszym mieście, na słowach się skończyło. Władze nie zdradziły czym chcą przekonać międzynarodowe jury. Nie dowiedzieliśmy się też, jak Jastrzębie-Zdrój chce się przygotować do pełnienia roli europejskiej stolicy kultury od strony organizacyjno-logistycznej. Do takiego miasta przyjeżdżają artyści, turyści i aktywiści z całej Europy. Wiąże się z tym cały szereg wyzwań. Przede wszystkim trzeba mieć dobrą infrastrukturę nie tylko kulturalną, ale także komunikacyjną, hotelową, gastronomiczną.

**Do bycia europejską stolicą kultury nie wystarczą autopromocyjne zdolności prezydent Hetman.**

Potrzebne są też możliwości i zasoby miasta. Jastrzębska przygoda z europejską stolicą kultury skończyła się na etapie eliminacji. Do kolejnego etapu przeszły: Lublin, Katowice, Bielsko-Biała i Kołobrzeg. Nie znaczy to, że jesteśmy gorsi. Mamy inne atuty. Nasze miasto jest europejską stolicą węgla koksowego, który jest strategicznym surowcem dla Zielonego Ładu. Władze miasta nie muszą się martwić tym, że Jastrzębie-Zdrój jest nierozpoznawalne w Europie. Jest i to bardzo, a jego popularność będzie tylko rosła w miarę postępu transformacji energetycznej.

**Wyniki miast na prawach powiatu w województwie śląskim (w nawiasie wskaźnik rankingowy):**

1. Katowice (4,061)
2. Gliwice (3,733)
3. Bielsko-Biała (3,667)
4. Tychy (3,504)
5. Żory (3,022)
6. Rybnik (2,930)
7. Dąbrowa Górnicza (2,552)
8. Świętochłowice (2,543)
9. Częstochowa (2,424)
10. Jaworzno (2,418)
- 11. Jastrzębie-Zdrój (2,410)**
12. Siemianowice Śl. (2,405)
13. Sosnowiec (2,341)
14. Chorzów (2,162)
15. Ruda Śląska (1,908)
16. Zabrze (1,840)
17. Bytom (1,715)

**Być może starania o tytuł Europejskiej Stolicy Kultury miały odwrócić uwagę od innych problemów.**

Ranking gmin województwa śląskiego to kolejne zestawienie, w którym nasze miasto wypada słabo. Dół tego zestawienia okupują miejscowości, które padły ofiarą transformacji ustrojowej z lat 90. ubiegłego wieku. Wprowadzany w Polsce wilczy kapitalizm doprowadził do upadku wiele kopalń, hut i zakładów przemysłowych. Wiele miejscowości do dziś nie potrafi wyjść z tego rozwojowego dołka. Jastrzębie-Zdrój nie jest miastem z tej kategorii. Górnictwo węgla koksowego, które jest domeną JSW, miało lepsze i gorsze momenty, ale nigdy nie upadło i nie pociągnęło za sobą całego miasta. Dlaczego Jastrzębie-Zdrój rozwija się tak słabo, wolno i nierównomiernie? To jest najważniejsze pytanie tej kadencji.

REKLAMA

## POLSKIE TAXI

WWW.POLSKIE-TAXI.PL



ZOSTAŃ KIEROWCĄ

POLSKIE TAXI

po szczegóły dzwoń lub pisz:




tel: 530 077 077

biuro@polskie-taxi.pl

32 471 5555 • 32 470 7777

NASZE

Jastrzębie

Wydawca:  
**Beta-Media**, 43-190 Mikołów, ul. Prusa 17,  
 redakcja@naszagazeta.info,  
 naszejastrzebie@naszagazeta.info  
 Redaktor naczelny: **Jerzy Filar**  
 Sekretarz redakcji: **Beata Leśniewska**  
 tel.: 32 209 18 18, 509 797 881  
 Redaguje zespół.

**DZIAŁ REKLAMY:**  
 502 364 029, olimpia-reklama@naszagazeta.info  
 535 738 488, natalia-reklama@naszagazeta.info  
 Redakcja nie zwraca niezamówionych materiałów.  
 Za treść ogłoszeń odpowiada reklamodawca.

Druk: **Polska Press Sosnowiec**

# Miasto dwóch prędkości?



**Dlaczego system rowerów miejskich omija sołectwa? Michał Urgoł, sołtys Bzia, zapytał o to prezydent Annę Hetman. Otrzymał ogólnikową odpowiedź, że brak pieniędzy na rozszerzenie projektu na całe miasto. Dlaczego sołectwa są pomijane w szeregu miejskich przedsięwzięć? Bo dostarczają mniej głosów, niż osiedla w centrum?**

pod jednym są podobne. Ich ważną, integralną częścią są sołectwa. Przy czym władze obu miast mają różne podejścia do kwestii ich integracji z centrum. W Mikołowie do sołectw można dojechać rowerem miejskim.

- Wprowadzenie stacji wypożyczalni rowerów w sołectwach przyniosłoby wiele korzyści. Po pierwsze, umożliwiłoby to mieszkańcom łatwy dostęp do środków transportu, co w rezultacie przyczyniłoby się do zmniejszenia ruchu samochodowego i redukcji emisji spalin. Po drugie, zachęciłoby mieszkańców do aktywności fizycznej i zdrowego stylu życia. Ponadto, umieszczenie stacji rowerowych w sołectwach może przyczynić się do promocji turystyki rowerowej, ożywienia tych obszarów i stworzenia nowych miejsc pracy związanych z utrzymaniem i obsługą wypożyczalni. Dlatego zwracam się z uprzejmą prośbą o podjęcie działań w celu umieszczenia stacji wypożyczalni rowerów miejskich w sołectwach naszego miasta - napisał w interpelacji Michał Urgoł, miejski radny i sołtys Bzia.

**Dostał krótką odpowiedź, którą można sprowadzić do jednego zdania: nie ma pieniędzy na rozszerzenie systemu rowerowego na całe miasto.**

Trudno nie oprzeć się wrażeniu, że w ostatnim czasie wszelka aktywność miasta sprofilowana została pod nadchodzące wybory samorządowe. Prezydent Anna Hetman zapowiedziała darmową komunikację, bo widocznie jej sztabowcy uznali, że przysporzy to głosów. Inaczej jest z rowerem miejskim. Widocznie w sołectwach jest za mało głosów do zdobycia, aby fundować im taki luksus.



**MICHAŁ URGOŁ,**  
sołtys Bzia i radny miejski

Sołectwa są integralną częścią naszego miasta, a ich mieszkańcy powinni mieć równy i swobodny dostęp do infrastruktury miejskiej, w tym do wypożyczalni rowerów. Brak stacji w sołectwach to symbol nierówności i dzielenia miasta na Jastrzębie „A” i Jastrzębie „B”. Tego chcemy dla siebie i przyszłych pokoleń jastrzębian? Szkoda, że dla władz Jastrzębia-Zdroju pojęcie zrównoważonego rozwoju stało się pustym frazesem.

W Polsce, rowery miejskie to już nie tylko moda, ale i styl życia. Tak jest wygodnie, ekologicznie, a czasami i szybko, bo rowery są odporne na największą komunikacyjną bolączkę, jaką są korki. Jastrzębie-Zdrój jest jednym z wielu miast, gdzie można korzystać z roweru miejskiego. Podobnie jest np. w Mikołowie. Oba miasta różnią się pod wieloma względami, ale

W naszym mieście jest to nieosiągalny luksus.

**W Jastrzębiu-Zdroju działa system rowerów miejskich „JASKÓŁKA”. Składa się z 27 stacji i 104 pojazdów. Siatką stacji objęto tylko centrum miasta oraz leżące najbliżej osiedla mieszkaniowe.**

REKLAMA

## JELUX POLSKA

Sklep firmowy w Żorach  
blisko Jastrzębia-Zdroju!

## WSZYSTKO DO WĘDZENIA

Przygotuj samodzielnie wędliny!



**OFERUJEMY PEŁNY ASORTYMENT DO WĘDZENIA!**

- Jelita naturalne
- Wędzarnie
- Nadziewarki i maszynki do mielenia
- Przyprawy i mieszanki naturalne
- Siatki, nici, noże, beczki, kamionki, garnki rzymskie i wiele innych produktów do przetwórstwa domowego oraz serowarstwa czy kiszzonek.

**SKLEPY FIRMOWE JELUX:**

- Stacjonarny: **Żory, ul. Towarowa 2**, tel. 32 72 31 688, Godziny otwarcia: poniedziałek - piątek 8.00-16.00
- Internetowy: **sklep.jelux.pl**, tel. 609 117 939



**Konieczn**

# BEZPŁATNA KOMUNIKACJA MIEJSKA

## - obietnica wyborcza, za którą zapłacą wszyscy mieszkańcy

### Rozmowa z **PIOTREM SZEREDĄ**, przewodniczącym Rady Miasta Jastrzębie-Zdrój

- Prezydent Anna Hetman wraca do swojej starej obietnicy wyborczej i zapowiada wprowadzenie od stycznia darmowej komunikacji.

- Pamiętajmy, że w życiu nie ma nic za darmo. Koszt utrzymania bezpłatnej komunikacji obciąży budżet miasta. Inaczej mówiąc my, jastrzębscy podatnicy, zapłacimy za realizację obietnicy wyborczej, która ma utworzyć Annie Hetman drogę do zwycięstwa w przyszłorocznych wyborach samorządowych.

- Pan był zawsze przeciwny takiemu rozwiązaniu.

- Oczywiście że tak. Jestem przeciwny darmowej komunikacji, ponieważ - w odróżnieniu od prezydenta Hetman - troszczę się o stan miejskich

finansów. Za niedopuszczalne i nieodpowiedzialne uważam jej wypowiedzi w mediach, że utrzymanie transportu publicznego i tak jest drogie, a dodatkowe miliony na darmowe przejazdy to nie jest - cytuję - kwota, która nas zabije czy zabije nasz budżet. Jastrzębie-Zdrój jest powoli i systematycznie zabijane przez antyrozwojową, nieskuteczną i mało ambitną politykę obecnych władz miasta. Jedną z chorób toczących nasze miasto jest brak pomysłu na organizację komunikacji miejskiej. W przyszłym roku miasto przeznaczy na ten cel blisko 32 miliony złotych, to jest o prawie 8 mi-

lionów więcej niż w bieżącym roku. Teraz prezydent Hetman hojną ręką jeszcze bardziej pompuje ten balon. To jest odwracanie uwagi od prawdziwego problemu jakim jest działalność Międzygminnego Związku Komunikacyjnego. MZK kosztuje nas, jastrzębian, za dużo. Wcale się nie dziwię, że część gmin chce wystąpić z tej struktury. Uważam, że nasze miasto też powinno zorganizować komunikację publiczną własnymi siłami. Utrzymywanie samego MZK jest zbędne. Nie ma nic wspólnego z gospodarczym rozsądkiem, nie sprzyja podnoszeniu jakości usług komunikacyjnych,



a służy jedynie utrzymaniu przy życiu sztucznej, biurokratycznej struktury.

- Ile będzie kosztować bezpłatna komunikacja?

- Mam nadzieję, że dowiemy się tego 30 listopada podczas sesji Rady Miasta, ponieważ prezydent Hetman ogłosiła realizację swojego programu wyborczego przed decyzją budżetową Rady Miasta na rok 2024. Przypominam, że nad przyszłorocznym budżetem miasta pochylimy się na grudniowej sesji. Według mojej wiedzy bezpłatna komunikacja obciąży budżet miasta kwotą około 9 milionów złotych.

- Czy te pieniądze można by spożytkować inaczej?

- Bezpłatna komunikacja obciąży tylko budżet, który powinien służyć mieszkańcom. Te pieniądze powinny zostać zainwestowane w budowę dróg i chodników, których de facto u nas nie ma. I nie mówię o kolejnych liftin-gach ulic w centrum miasta. Komunikacja miejska powinna być dostępna dla wszystkich i w każdym miejscu naszego miasta. I nie chodzi tylko o postawienie kolejnych przystanków, których też brakuje, ale także o zapewnienie dojazdu do nich o każdej porze roku, także wtedy kiedy pada deszcz i śnieg. Zapominamy o drogach w sołectwach i części osiedli. Za bezpłatną komunikację zapłacą wszyscy podatnicy, ale nie wszyscy z niej skorzystają.



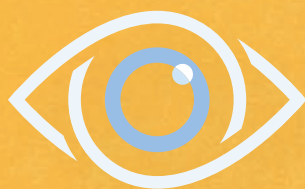
## Z OKAZJI ŚWIĘTA BARBARY,

*patronki wszystkich Górników, składam całej Górnicznej Braci życzenia zdrowia, szczęścia, spełnienia marzeń w życiu rodzinnym i satysfakcji z zawodowych dokonań.*

*Życzę, by ciężka i niebezpieczna praca jaką jest bez wątpienia górnictwo przynosiła jak najwięcej zadowolenia oraz poczucia bezpieczeństwa, by liczba zjazdów pod ziemię równała się liczbie powrotów.*

*Niech święta Barbara zawsze ma Was i Wasze rodziny w swojej opiece. Szczęść Boże!*

**Przewodniczący Rady Miasta  
PIOTR SZEREDA**



TESIN  
MEDIC  
CLINIC

+48 690 412 288

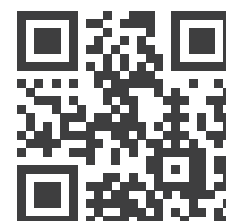


# Klinika wykonuje operacje **zaćmy**

oraz **pomaga** w formalnościach związanych z dofinansowaniem zabiegu przez **NFZ**.

Posiada **polski personel lekarski** i pielęgniarski.  
Działa od **2016** roku.

**Czeski Cieszyn** ok. 2 km od granicy z Polską  
📍 [www.tesinmc.pl](http://www.tesinmc.pl)



# TOP WTOP

Mija piąty rok kadencji samorządu. Z tej okazji przygotowaliśmy ranking sytuacji, które - naszym zdaniem - nie powinny się zdarzyć, bo popsują wizerunek Jastrzębia-Zdroju. Dobór „wtop” jest subiektywny. To nasza, redakcyjna lista rankingowa, choć powstała także dzięki Czytelnikom. Każda, mniejsza lub większa afery zawsze budzi ludzkie emocje. Im coś bardziej mieszkańców denerwuje, tym chętniej sięgają po telefon i dzwonią do nas. Dlaczego nie przygotowaliśmy też rankingu pozytywnych sytuacji? Odpowiedź jest prosta. Nie jesteśmy po to, aby lokalne władze chwalić. Samorząd utrzymuje z pieniędzy podatników własną tubę informacyjną, gdzie może uprawiać propagandę sukcesu. My jesteśmy od tego, aby władzy patrzeć na ręce. I patrzymy, choć czasami aż oczy od tego boją.



## Gdy rozum śpi

W Jastrzębiu-Zdroju dzieje się wiele dziwactw, ale „hejterska” kampania banerowa reklamująca Łaźnię Moszczenica, pobiła wszelkie rekordy. Oprócz infantylnego przekazu, mieszkańców zbulwersował fakt, że akcja była nielegalna, bo miejska spółka rozwieszała banery w miejscach niedozwolonych, do czego przyznała się sama szefowa Łaźni Moszczenica.

## REKLAMA

**DYWANY • WYKŁADZINY  
CENTRUM TAPET**

**NAJTAŃSZE TAPETY  
W OKOLICY  
NAJWIĘKSZY WYBÓR**

**www.exclusivecarpets.pl**  
**SERDECZNIE ZAPRASZAMY**

**AL. L. PIECHOCZKA 1**  
Jastrzębie-Zdrój  
f/exclusivecarpetspl, tel. kom. 780 095 009  
czynne: 10.00-17.00, sob.: 10.00-13.00



## Miasto zabrało się za „naprawę” komunikacji

11 lutego 2019 Jastrzębie-Zdrój trafiło na czołówki wszystkich serwisów informacyjnych. Miasto ogarnął paraliż komunikacyjny, ponieważ nagle i ciężko zachorowali kierowcy Przedsiębiorstwa Komunikacji Miejskiej. Powodem tej epidemii była decyzja Międzygminnego Związku Komunikacyjnego, na czele którego stoi wiceprezydent Jastrzębia-Zdroju, o rozpoczęciu procesu likwidacji PKM. Władze miasta szybko wyczołgały się z planu „naprawy” transportu publicznego, ale niesmak oraz wściekłość pasażerów i kierowców pozostały na dłużej.



## Jaka władza taki pomnik

Zdążyliśmy się przyzwyczaić do fanaberii lokalnej władzy, ale tym razem magistrat grubo przesadził. W połowie września 2019 w centrum miasta pojawiła się wążca 10 ton kostka sprasowanych plastikowych śmieci. Urzędnicy chcieli w ten sposób zwrócić uwagę mieszkańców na problemy środowiska. Życie dopisało finał do tej akcji. Ktoś podpalił tę stertę plastikowych śmieci.



## Śmieci wystrzeliły w górę

W 2018 r., czyli w roku wyborczym kiedy prezydent Anna Hetman walczyła o drugą kadencję, nie podwyższono ceny wywozu odpadów mimo ujemnego bilansu miejskiej polityki śmieciowej. W kolejnych latach było podobnie. Stawki wzrosły w 2021 roku. Z 12 zł do 29,50 zł od osoby (prawie 150 proc.). To była jedna z najwyższych podwyżek w Polsce.



## Mieszkaniowa pustynia

Wielokrotnie pisaliśmy, że obecne władze Jastrzębia-Zdroju nie mają pomysłu na politykę mieszkaniową, a skutki tych zaniedbań mają dalekosiężny charakter. Brak perspektyw powoduje, że z naszego miasta emigruje coraz więcej młodych ludzi. Portal rynekprowotny.pl opublikował ranking miast na prawach powiatu pod względem liczby nowych mieszkań na 10 tys. mieszkańców. Jesteśmy na ostatnim miejscu.



## Wstyd pozostał

Historia remontu wiaduktu przy Alei Piłsudskiego jest długa i wstydliwa dla władz miasta. O tym, że obiekt się sypie wiedziano od dawna, ale magistrat nie zrobił w tej sprawie nic. Było jasne, że wcześniej czy później wiadukt trzeba będzie zamknąć i tak się stało pod koniec 2018 roku. Na remont trzeba było czekać aż cztery lata, ale inwestycję udało się sfinansować dzięki Rządowemu Funduszowi Inwestycji Lokalnych.



## Emerytura plus po jastrzębsku

We wrześniu 2020 r. ujawniliśmy, że wielu współpracowników prezydent Anny Hetman, ulokowanych na intratnych stanowiskach w miejskich spółkach, osiągnęło wiek emerytalny, ale dalej pracuje na stanowiskach, pobierając emeryturę i pensję. Nie jest to nielegalne, lecz wątpliwe moralnie, zwłaszcza w mieście, które - w teorii - jest otwarte na ludzi młodych.



## Pracownicy Urzędu Miasta mają dość!

Pracownicy jednostek podległych urzędowi miasta tłumnie w listopadzie 2021 tłumnie stawili się na sesji Rady Miasta, aby wyrazić żal i pretensje do swojej szefowej, czyli prezydent Anny Hetman. Przed wyborami obiecywano im podwyżki, a tymczasem większość z nich zarabia na poziomie ustawowego, minimalnego wynagrodzenia.



## Inwestycyjny dół

Pismo samorządu terytorialnego „Wspólnota” opublikowało ranking inwestycyjny polskich gmin. Jastrzębie-Zdrój w tym zestawieniu wypadło dramatycznie słabo. W kategorii miast na prawach powiatu w skali kraju zajęliśmy trzecie miejsce od końca. W śląskim zestawieniu Jastrzębie-Zdrój było przedostatnie.



## W euro-ogonie

W rankingu obrazującym skuteczność w pozyskiwaniu środków europejskich, Jastrzębie-Zdrój znalazło się na końcu tabeli. W kategorii miast na prawach powiatu znalazło się w ostatniej piątce w Polsce. W zestawieniu śląskich miast zajęliśmy czwarte miejsce od końca.

REKLAMA

# tiskaw

zapraszamy

**Jastrzębie-Zdrój**  
**ul. Beskidzka 11a**  
 Pn-Sob: 6<sup>00</sup> - 21<sup>00</sup>  
 Niedz: 10<sup>00</sup> - 18<sup>00</sup>

**ul. Katowicka 3a**  
 Pn-Sob: 6<sup>00</sup> - 22<sup>00</sup>  
 Niedz: 10<sup>00</sup> - 22<sup>00</sup>

[facebook.com/TislawPL](https://facebook.com/TislawPL)

TU ZAPŁACISZ KARTĄ

U NAS DOŁADUJESZ E-BILET

## Produkty spożywcze zawsze w najlepszej cenie!

- świeże
- dobre
- polskie

Nie przegap promocji!

# FEDRUJEMY

DODATEK

SPECJALNY



górnictwo | miasto | ludzie

Dodatek opracował: Jerzy Filar

Zdjęcia: JSW

## JSW w procesie transformacji energetycznej

Jastrzębska Spółka Węglowa uczestniczyła w Kongresie Bankowości Korporacyjnej i Inwestycyjnej, zorganizowanym na Giełdzie Papierów Wartościowych w Warszawie. W dyskusji na temat wspierania firm przez instytucje finansowe uczestniczył Robert Ostrowski, zastępca prezesa zarządu JSW ds. ekonomicznych.

W debacie wzięli udział przedstawiciele banków, co pozwoliło na wszechstronną dyskusję o potrzebach i oczekiwaniach wobec rynku finansowego ze strony inwestorów oraz przedsiębiorców.

### Jastrzębska Spółka Węglowa była gospodarzem jednej z debat.

Robert Ostrowski, wiceprezes JSW zwrócił uwagę, że bez finansowania węgla koksowego trudno mówić o transformacji energetycznej.

- Od pewnego czasu prowadzimy akcję edukacyjną i nie jest ona łatwa. Trudno przebić się z informacją, że spółka węglowa posiada surowiec krytyczny, produkuje i dostarcza ten surowiec do celów gospodarczych, ale też transformacyjnych. Wyrwanie tego ogniwa z łańcucha dostaw, ograniczy możliwości osiągnięcia celów klima-



Foto: Dawid Lach

tycznych - podkreślił Robert Ostrowski, zastępca prezesa zarządu JSW ds. ekonomicznych.

Jastrzębska Spółka Węglowa jest stabilnym dostawcą węgla koksowego i koksu na potrzeby branży metalurgicznej, istotnej z punktu widzenia transformacji energetycznej.

### Farmy fotowoltaiczne, samochody elektryczne, magazyny energii potrzebują elementów stalowych.

- Mocno finansujemy polski przemysł i chcemy takim bankiem pozostać. Nato-

miast musimy patrzeć na to, co dzieje się na świecie, a przede wszystkim na rynkach finansowych - mówił Jerzy Kwieciński z Banku Pekao SA. - Lista surowców strategicznych UE ma kluczowe znaczenie, bo pokazuje, co w najbliższych latach będzie ważne dla przemysłu i gospodarki UE. Natomiast pojawia się pytanie

czy ta lista jest znana i dobrze rozumiana. Jestem sceptyczny, wciąż mamy wiele instytucji, które słysząc węgiel - odwracają się. Podejście takich banków jak nasz jest inne - dodał Jerzy Kwieciński.

Kongres Bankowości Korporacyjnej i Inwestycyjnej jest ważnym wydarzeniem nie tylko dla przedsiębiorców, ale też dla całego rynku inwestycyjnego. Udział przedstawicieli JSW w tego typu przedsięwzięciach przyczynia się do jeszcze szerszego zrozumienia działalności Spółki oraz korzyści, jakie niesie dla polskiej i europejskiej gospodarki.

- Rozsądne podejście do finansowania pełnego łańcucha dostaw surowców krytycznych, węgla koksowego, branży stalowej, pozwoli ograniczyć emisję gazów cieplarnianych. Bez świadomego podejścia finansowego - transformacja się nie odbędzie. Wsparcie węgla koksowego, koksu i branży stalowej jest kluczowe do osiągnięcia celów klimatycznych, a docelowo neutralności klimatycznej - podsumował Robert Ostrowski.

## Serce za Serce

Jastrzębską Spółkę Węglową uhonorowano za zasługi dla kardiologii w Polsce. Statuetką „Serce za Serce” Fundacja Rozwoju Kardiologii im. prof. Zbigniewa Religi, podziękowała JSW za regularne wspieranie prac naukowo badawczych, związanych z rozwojem nowoczesnych technologii w celu ratowania ludzkiego życia, gdy zagrożone jest serce.

Niezwykłą nagrodę, uroczysto wręczono podczas koncertu galowego „Serce za Serce”, jaki Fundacja przygotowała w ostatni piątek października w Domu Muzyki i Tańca w Zabrze. W imieniu Jastrzębskiej

Spółki Węglowej prestiżową statuetkę odebrał Jerzy Majchrzak prezes Fundacji JSW, który podkreślił, iż jest to ważne wyróżnienia dla wszystkich pracowników JSW.

Od ponad 30 lat, koncertami „Serce za Serce”, Fundacja Rozwoju Kardiologii dziękuje darczyńcom za wspieranie misji, jaką ustanowił jej założyciel i patron prof. Zbigniew Religa. Najhojniejsi mecenasi, którym bliski jest rozwój polskiej kardiologii, otrzymują prestiżowe statuetki zaprojektowane przez znanego krakowskiego rzeźbiarza Bronisława Chromego. W tym roku do tego elitarnego grona dołączyła JSW.



Foto: Paweł Janicki



# Górnictwo - tradycja i współczesność

► **„Wokół Górniczej Tożsamości” to temat konferencji zorganizowanej w Katowicach przez Jastrzębską Spółkę Węglową SA, JSW Szkolenie i Górnictwo Sp. z o.o., Śląskie Centrum Wolności i Solidarności oraz NSZZ „Solidarność” Region Śląsko-Dąbrowski.**

Konferencja składała się z czterech paneli tematycznych, podczas których dyskusja toczyła się wokół górniczej tożsamości Śląska. Paneliści rozmawiali o przemianach etosu górniczego w XIX i XX wieku, powojennym górnictwie Polski, opozycji „solidarnościowej” w latach 80-tych oraz współczesnym obliczu górnictwa.

**Konferencję otworzył Tomasz Cudny, prezes zarządu Jastrzębskiej Spółki Węglowej.**

- Życzę, aby ten szeroki zakres zagadnień, który zostanie przedstawiony, był inspiracją do dyskusji w temacie tożsamości Śląska. Niech ta konferencja stanie się platformą do wymiany doświadczeń w zakresie wiedzy o historii i kulturze naszego regionu - powiedział Tomasz Cudny, prezes zarządu JSW.

Wydarzenie zgromadziło liczne grono historyków, naukowców, ekspertów, w tym przedstawicieli branży górniczej oraz studentów i młodzież. Zaproszenie na konferencję przyjął także Piotr Pyzik, podsekretarz stanu, pełnomocnik do spraw dialogu społecznego Ministerstwa Aktywów Państwowych.



Foto: David Lach

- To jest specjalna okoliczność, dzięki której mam nadzieję, swój ciąg dalszy będzie miał temat zachowania tożsamości Śląska na Śląsku - zwrócił uwagę Piotr Pyzik, podsekretarz stanu, pełnomocnik do spraw dialogu społecznego i dodał: - Zastanawiam się, czy w tej transformacji już nie energetycznej, ale cywilizacyjnej, jesteśmy w stanie przenieść tradycję i zwyczaje na przyszłe pokolenia. Budujemy naszą przyszłość, również w przestrzeni tradycji i tym charakterze zwyczaju, który po nas wszystkich zostanie.

Robert Ciupa, dyrektor Śląskiego Centrum Wolności i Solidarności zwrócił uwagę, że przemysł wydobywczy miał wpływ na powstanie i rozwój wielu śląskich miast.

**Wokół kopalni budowano osiedla, domy kultury, szkoły i boiska, zakładano kluby sportowe.**

- Czasem zapominamy, że cała przestrzeń w której żyjemy, to tak naprawdę dzięki górnictwu. Z górnictwa wywodzi się cała kultura Śląska - dzisiejsza kultura. To w górnictwie była śląska god-

ka i w górnictwie ludzie uczyli się pracy. Efekty tej pracy zawsze mogliśmy zobaczyć na powierzchni. Po to się spotykamy, aby o tym wszystkim rozmawiać, pokazać jak wyglądał tamten okres, ale też żeby dać sygnał, że o tym wszystkim należy mówić, pisać i opowiadać - podkreślił Robert Ciupa, Dyrektor Śląskiego Centrum Wolności i Solidarności.

Konferencja „Wokół Górniczej Tożsamości” była doskonałą okazją do refleksji nad historią, teraźniejszością i przyszłością przemysłu wydobywczego w Polsce. Otworzyła też drzwi do dalszych dyskusji, badań i współpracy w dziedzinie górnictwa. Ta konferencja pokazała, że mimo wyzwań, jakie stoją przed przemysłem węglowym, wciąż istnieje pasja i zaangażowanie w zachowanie jego dziedzictwa.

- Uznaliśmy, że warto porozmawiać o tym, jaką rolę społeczną odegrało górnictwo na przestrzeni ostatnich lat, a nawet dalej, kiedy górnictwo było dumą i chwałą polskiej gospodarki. Chcemy pokazać, że my, jako mieszkańcy Górnego Śląska jesteśmy dumni z tych dokonań, z tego, że górnictwo jest częścią naszego życia - podsumował Gabriel Cyruлик, prezes zarządu JSW Szkolenie i Górnictwo.

## O węglu koksowym na Global Carbon Congress

**Bez węgla koksowego nie da się przeprowadzić zielonej transformacji, a korzystanie z lokalnych surowców jest niezbędne do budowania stabilnych, przewidywalnych i odpornych na zakłócenia łańcuchów dostaw - to główne tezy wystąpienia Sebastiana Bartosa, zastępcy prezesa zarządu ds. handlu podczas „Global Carbon Congress”.**

Kongres Węglowy to wydarzenie organizowane co roku i dedykowane branży węglowej: producentom węgla, jego odbiorcom, a także handlowcom oraz spedytorom.

**Uczestnikami są przedstawiciele najważniejszych firm z Azji, Ameryki, Australii oraz Europy.**

- Zielona transformacja wymagać będzie ogromnych ilości stali, a proces wielkopiecowy z wykorzystaniem koksu ciągle pozostaje najbar-

dziej efektywną i najtańszą technologią jej produkcji. Grupa Kapitałowa JSW, jako jedyny liczący się lokalny producent węgla koksowego i jeden z największych niezależnych dostawców koksu jest gwarantem stabilnych dostaw dla kluczowych europejskich producentów stali - przekonywał Sebastian Bartos.

Węgiel koksowy jest jednym z kluczowych surowców łańcucha dostaw dla rozwoju technologii energii odnawialnej. Tylko 2 proc. surowców do rozwoju energetyki wiatrowej i 4 proc. słonecznej pochodzi z Unii Europejskiej. Dominującą

rolę w obu przypadkach odgrywają Chiny, a węgiel koksowy uznany w UE za surowiec krytyczny jest jednym z nielicznych surowców dostępnych lokalnie w UE.

**Według danych Komisji Europejskiej, udział Polski w dostawach węgla koksowego na rynek EU wynosi 26 proc.**

Grupa Kapitałowa JSW jest i będzie stabilnym, bezpiecznym dostawcą węgla koksowych dla pro-



dukcji stali w oparciu o proces wielkopiecowy, który będzie modernizowany, ale nie zostanie całkowicie wykluczony.



## NA ŚLĄSKU CORAZ LEPSZE POWIETRZE NAWET JESIENIĄ I ZIMĄ

# Powoli wygrywamy ze smogiem

► **Ponad 110 tys. złożonych wniosków w programie „Czyste Powietrze”, a także wymiana kopciuchów w programie „STOP SMOG” czy „Ciepłe Mieszkanie” spowodowała, że jest coraz mniej dni z przekroczeniem zanieczyszczenia powietrza.**



jące jak w 2018 r., kiedy program „Czyste Powietrze” startował, ale wciąż musimy przekonywać mieszkańców do zmiany ogrzewania na ekologiczne, bowiem do wymiany kopciucha zobowiązuje ich także uchwała antysmogowa sejmiku. Mogą to zrobić nawet osoby niedysponujące środkami finansowymi, bowiem program „STOP SMOG” umożliwia blisko 100 procentową dopłatę do wymiany źródła ciepła i termomodernizacji - wyjaśnia Tomasz Bednarek, prezes Wojewódzkiego Funduszu Ochrony Środowiska i Gospodarki Wodnej w Katowicach.

**Z raportu opublikowanego przez GIOŚ wynika, że w sezonie 2022/2023 we wszystkich miejscowościach objętych monitoringiem średnioroczne stężenie pyłów PM10 było w normie - zdarzyło się to pierwszy raz od 2015 roku.**

Walka ze smogiem zaczyna przynosić efekty - powietrze w Polsce powoli

poprawia się czego dowodzi również porównanie smogowych rekordzistów z roku 2014 i 2022. Poprawę widać we wszystkich opomiarowanych miejscowościach. W Krakowie i Rybniku średnioroczne stężenie PM10 spadło aż 40%! Największe zmiany widać w liczbie dni smogowych. W ciągu ośmiu lat w Nakle liczba dni z powietrzem nienadającym się do oddychania spadła ponad pięciokrotnie! Lepiej jest również we wciąż bardzo zanieczyszczonej Pszczynie (dwukrotny spadek) czy niewielkim Godowie (trzykrotny spadek).

- To dobre sygnały płynące z zasmogowanej wciąż Polski - podkreśla Piotr Siergiej - rzecznik Polskiego Alarmu Smogowego. - Widzimy, że wdrażane działania, szczególnie likwidacja „kopciuchów”, zaczynają przynosić rezultaty. Niezmiernie ważne jest jednak, żeby władze rządowe i samorządowe nie spoczęły na laurach i kontynuowały te działania. Nie zapominajmy, że w rekordowej Nowej Rudzie stężenie rakotwórczego BaP to wciąż 900% dopuszczalnej normy, a liczba dni smogowych w najbardziej zanieczyszczonych miejscowościach to wciąż dwa do trzech miesięcy! Niestety, widzimy w niektórych województwach próby rozmontowywania uchwał antysmogowych i zezwalania na użytkowanie „kopciuchów”. Kontynuacja, a nawet przyspieszenie działań antysmogowych jest kluczowa dla poprawy jakości powietrza w naszym kraju - dodaje rzecznik.

**Powietrze powoli się poprawia, zmniejsza się również liczba zgonów wywołanych zanieczyszczeniem, ale sytuacja jest wciąż bardzo zła. W Polsce wciąż dymi 3 miliony „kopciuchów”.**



**Po**raz kolejny Wojewódzki Fundusz Ochrony Środowiska i Gospodarki Wodnej w Katowicach zaprasza dzieci w wieku przedszkolnym, uczniów szkół podstawowych i świetlic środowiskowych do udziału w konkursie plastycznym na ekologiczny plakat z zakresu efektów likwidacji niskiej emisji pt. „TAK dla CZYSTEGO POWIETRZA”.

Konkurs ma zasięg wojewódzki i jest rozgrywany w następujących kategoriach wiekowych:

- A - 3-5 lat,
- B - 6-7 lat,
- C - 8-9 lat,
- D - 10-11 lat,
- E - 12-14 lat.

1. Konkurs ogłoszony jest na stronie internetowej Funduszu: [www.wfosigw.katowice.pl](http://www.wfosigw.katowice.pl).

2. Prace konkursowe, zgodnie z regulaminem, należy nadsyłać do 30 listopada 2023 roku do godz. 15.30 (decyduje data wpływu do WFOŚiGW w Katowicach) na adres Organizatora (ul. Plebiscytowa 19, 40-035 Katowice) z dopiskiem „Konkurs plastyczny”. Prace przesłane po terminie nie będą brać udziału w konkursie.

3. Rozstrzygnięcie konkursu oraz ogłoszenie wyników w grudniu 2023 roku.

W minionym okresie grzewczym stacje pomiarowe Głównego Inspektora Ochrony Środowiska najwięcej dni ze smogiem odnotowały w Wodzisławiu Śląskim 54 i Pszczynie - 75. Listopad to dobry miesiąc do podsumowań, bowiem 14 obchodziliśmy Dzień Czystego Powietrza. Także w Jastrzębiu-Zdroju zmniejsza się liczba kopciuchów, a liczba dni z przekroczeniem zanieczyszczenia powietrza jest tu co-

raz niższa. Ale nadal kopci tu ponad 300 pieców.

**Na Śląsku i w Jastrzębiu-Zdroju coraz lepiej się oddycha.**

- Powoli wygrywamy walkę ze smogiem, ale w tym roku były już dni, kiedy pojawiły się alerty z informacją o przekroczeniach zanieczyszczenia powietrza. Oczywiście, wyniki nie są tak zastraszające





## Zmiany w programie „Mój Prąd”

► Polska na czwartym miejscu w Unii Europejskiej pod względem liczby instalacji fotowoltaicznych.



W ostatnich latach Europa przeszła wielkie zmiany w zakresie wykorzystywania odnawialnych źródeł energii, a rok 2024 wydaje się kluczowym momentem, w którym te zmiany nabiorą jeszcze większego tempa. Polska zajmuje czwarte miejsce pod względem liczby gospodarstw domowych z instalacjami fotowoltaicznymi. To dowodzi rosnącego zaangażo-

wania Polaków w rozwijanie energii słonecznej jako odnawialnego źródła energii.

**Polska nie tylko osiągnęła wysoką pozycję w zestawieniu, ale także wykazuje tendencję do dalszego wzrostu w dziedzinie odnawialnych źródeł energii.**

To może przyczynić się do przyspieszenia transformacji energetycznej w kraju. Prognozy Międzynarodowej Agencji Energii (IEO) przewidują, że do końca 2025 roku Polska osiągnie znaczącą moc 26,8 GW, co umiejscowi ją w pierwszej trójce krajów Unii Europejskiej pod względem łącznej mocy zainstalowanych źródeł energii odnawialnej. „Mój Prąd” to program, który pomaga w podjęciu decyzji o montażu

paneli fotowoltaicznych. W piątej, właśnie trwającej edycji wprowadzono korzystne zmiany dla beneficjentów.

**Zgodnie z wcześniejszymi zapowiedziami Narodowego Funduszu Ochrony Środowiska i Gospodarki Wodnej budżet programu „Mój Prąd” został zwiększony o 450 mln zł, a od 20 października wprowadzono dodatkowe udogodnienia dla beneficjentów.**

Zatem całkowity budżet piątej edycji programu wynosi 950 mln zł. Ale to nie koniec nowości. Ci, którzy otrzymali już dofinansowanie do mikroinstalacji fotowoltaicznych z innych źródeł publicznych - np. z programu „Czyste Powietrze” czy programów gminnych - od 20 października mogą też ubiegać się o pieniądze z „Mojego Prądu” na dodatkowe urządzenia, które współpracują z fotowoltaiką. Wnioskodawcy mogą liczyć na dotacje do 50 proc. kosztów kwalifikowanych pod warunkiem, że mikroinstalacja

fotowoltaiczna została przyłączona i opłacona od 1 lutego 2020 r. Jeżeli wnioszek o dofinansowanie obejmuje swoim zakresem tylko mikroinstalację PV będzie to kwota do 6 tys. zł.

**Na dodatkowe urządzenia można dostać odpowiednio:**

- do 16 tys. zł na magazyn energii,
- do 5 tys. zł na magazyn ciepła,
- do 28,5 tys. zł na urządzenie grzewcze (kwota waha się w zależności od rodzaju pompy ciepła, najwyżej dofinansowywane są te o podwyższonej klasie efektywności energetycznej),
- do 3 tys. zł na systemem zarządzania energią (EMS lub HEMS),
- do 3,5 tys. zł na kolektory słoneczne.

Maksymalna dotacja w „Moim Prądzie” może wynieść nawet do 58 tys. zł (mikroinstalacja PV oraz wszystkie elementy dodatkowe). Dla tych, którzy zdecydują się na instalację urządzeń dodatkowych, NFOŚiGW przewidział dodatkowy bonus, otrzymają oni na mikroinstalację nie 6 tys. zł, a 7 tys. zł.

## Elektryki dla strażników miejskich

Strażnicy miejscy w Jastrzębiu-Zdroju podejmują interwencje dotyczące dbałości o środowisko i od teraz będą się na nie udawać autami elektrycznymi. Funkcjonariusze dysponują teraz dwoma tego typu samochodami Oplem Mokką i Hyundaiem Koną, które spełniają najwyższe środowiskowe normy.

Zakup Opla Mokki został sfinansowany z pieniędzy Śląskiego Urzędu Marszałkowskiego w ramach „Inicjatywy Antysmogowej”, a jego koszt to 185 tysięcy złotych.

Nowe elektryczne auto będzie wykorzystywane przez Straż Miejską w Jastrzębiu do interwencji związanych z egzekwowaniem zapisów Uchwały Antysmogowej, bowiem na jego wyposażeniu znalazły się specjalistyczne mierniki. Zna-

lazły się wśród nich: dwa zestawy monitorów pyłu zawieszonego, umożliwiające monitorowanie czystości powietrza, dwa detektory wielogazowe do kontroli i stężenia gazów w zakresie ochrony osobistej pracowników przy kontrolach przestrzeni zamkniętych oraz lokalizacji nieszczelności szamb i sieci przesyłowych, a także dwa mierniki wilgotności drewna. Urządzenia również zostały sfinansowane przez Śląski Urząd Marszałkowski w związku z re-

alizacją zadania „Inicjatywa Antysmogowa”.

Elektryk marki Opel nie jest jednak jedynym nowym samochodem, jakim Strażnicy Miejscy w Jastrzębiu-Zdroju. Wraz z nim, Straż Miejska nabyła także elektrycznego Hyundai Konę. Stanowi on uzupełnienie floty aut strażników, zastępując stary, wysłużony pojazd. Hyundai będzie wykorzystywany w codziennej służbie tak, jak wszystkie inne pojazdy Straży Miejskiej. Koszt jego zaku-

pu wyniósł niecałe 199 tys. zł. i w całości został on pokryty ze środków miasta.

Zasięg baterii obu samochodów to ok. 400 kilometrów. Szacuje się, że przy codziennym wykorzystywaniu samochodów do służby, powinien on pozwolić na tygodniowe wykorzystanie aut bez ładowania. Baterie zarówno Opla, jak i Hyundai są objęte 8-letnią gwarancją (obowiązuje ona przez 96 miesięcy) z limitem 160 tys. kilometrów.



Zadowolony z nowo otrzymanych samochodów, nie kryją jastrzębscy Strażnicy Miejscy.

- Ich zakup zwiększy mobilność strażników i skróci czas przybycia na miejsce incydentów środowiskowych przyczynia-

niający się szybszego podjęcie działań kontrolnych i interwencyjnych ograniczających negatywne oddziaływanie na środowisko - wskazują w Straży Miejskiej w Jastrzębiu-Zdroju.

# Krzyżówka

Styl pływacki	▼	Przestazale o samolocie	Ojciec legendarnej Wandy	„Księżycowa” Beethovena	▼	Bojowy, błotny lub szlachetny	▼	Otocza oczyszczenia	U Warńkowi- cza na kraterze	Pokam, jadlo	▼
Pola, serialowa Marusia	▶	20				Pomoc z powietrza			22	4	
Do rozpylania perfum	▶							Skala, fundament	17	Grzejnik wody	
▶		23	16			Rozrabia na niej malarz				10	
Syberyjska śnieżycyca	▶	14						Bywa salo- nowy Z cegieł			
Wojskowe siodło	▶	On płaci czynsz Ustronie		Kompro- mitacja		Aparat filmowy Podoficer			9	13	
▶								Lodowa tafla na rzece	25	Spór, zatarg	24
Huczna zabawa	▶			Warzywo na zupę		Głogu lub aronii					
▶		11	2	... Cembryńska				Brat matki		Ostatnia faza Księżycyca	
Wydzielona strefa	▶		Dawniej: uznanie, szacunek	19	15	Postęp w karierze					
▶								Zajęcie przy krowach	18	12	6
Pozycja gimnastyczna	▶	1	Skrucha					Duch, widmo	5		

Litery z pól ponumerowanych od 1 do 25 utworzą rozwiązanie -  
- myśl Napoleona Bonaparte.

1	2	3	4	5	6	7	8	9	10	11	12	13	14	15	16	17	18	19	20	21	22	23	24	25
---	---	---	---	---	---	---	---	---	----	----	----	----	----	----	----	----	----	----	----	----	----	----	----	----

# NIECODZIENNA interwencja strażaków

Strażacy nie tylko gaszą ogień, ale są - generalnie - od wszystkiego. Skutecznie interwenują tam, gdzie inne służby sobie nie radzą. Taki przykład mieliśmy w Jastrzębiu-Zdroju.

W jednym z mieszkań, na 9. piętrze znajdował się mężczyzna potrzebujący pomocy, ale sam nie mógł otworzyć drzwi lekarzom. Do akcji ruszyli strażacy. Przy pomocy drabiny mechanicznej SD-17 weszli do mieszkania przez uchylone okno i wpuścili Zespół Ratownictwa Medycznego.



REKLAMA

**KANCELARIA RADCY PRAWNEGO**  
dr Ireneusz Korczyński

**ul. Górnicza 7, 41-400 Mysłowice**

**tel. (32) 316 31 07 fax (32) 223 86 87**

REKLAMA

Spółdzielnia  
Mieszkaniowa



**44-330 Jastrzębie-Zdrój**  
**ul. Słoneczna 18 A**

**więcej informacji o spółdzielni:**  
**www.smjasmos.pl**



**Spółdzielnia Mieszkaniowa „JAS-MOS”**  
**ul. Słoneczna 18A, Jastrzębie-Zdrój**  
**tel. 32 47 626 37, 32 47 626 38**

**OGŁASZA USTNY PRZETARG NIEOGRANICZONE NA:**  
**USTANOWIENIE I ZBYCIE PRAWA ODRĘBNEJ WŁASNOŚCI LOKALU MIESZKALNEGO**

- **ul. Poprzeczna 1/2** Jastrzębie-Zdrój, pow. użytkowa **37,89 m<sup>2</sup>** (1 pokój, kuchnia, łazienka, przedpokój), cena wywoławcza **121 000 zł**, wadium **12 100 zł**,  
**Przetarg odbędzie się w siedzibie Spółdzielni sala nr 7 w dniu 08.12.2023r., godz. 11<sup>00</sup>,**
- **ul. Poprzeczna 2/8** Jastrzębie-Zdrój, pow. użytkowa **37,94 m<sup>2</sup>** (1 pokój, kuchnia, łazienka, przedpokój), cena wywoławcza **136 000 zł**, wadium **13 600 zł**,  
**Przetarg odbędzie się w siedzibie Spółdzielni sala nr 7 w dniu 08.12.2023r., godz. 11<sup>30</sup>,**
- **ul. Warmińska 13/15** Jastrzębie-Zdrój, pow. użytkowa **47,30 m<sup>2</sup>** (3 pokoje, kuchnia, łazienka, przedpokój), cena wywoławcza **185 000 zł**, wadium **18 500 zł**,  
**Przetarg odbędzie się w siedzibie Spółdzielni sala nr 7 w dniu 08.12.2023r., godz. 12<sup>00</sup>.**

Minimalne postąpienie w przetargu wynosi **500 zł**.

Do przetargu dopuszczeni zostaną oferenci, którzy zapoznają się z „Regulaminem na ustanowienie i zbycie odrębnej własności...” obowiązującym w Spółdzielni, co potwierdzą podpisem na oświadczeniu, a następnie wpłacą wymagane wadium.

Osoba wygrywająca przetarg zobowiązana jest do **poniesienia kosztów** ogłoszenia przetargu, sporządzenia operatu szacunkowego określającego wartość rynkową lokalu, sporządzenia aktu notarialnego, założenia i wpisu do księgi wieczystej.

**Umowa ustanowienia i zbycia odrębnej własności lokalu mieszkalnego zawarta zostanie w kancelarii notarialnej wskazanej przez Spółdzielnię.**

**Dowód wpłaty wadium należy przedłożyć w Spółdzielni najpóźniej w dniu poprzedzającym przetarg do godziny 14<sup>00</sup>.**

**Wystawione do przetargu lokale mieszkalne można oglądać po uprzednim umówieniu na administracji osiedlowej:**

- ul. Staszica 8 w Jastrzębiu-Zdroju tel. 32 47 61 255 dot. ul. Poprzecznej.
- ul. Kaszubska 3 w Jastrzębiu-Zdroju tel. 32 47 30 169 dot. ul. Warmińskiej.

**Zarząd SM „JAS-MOS” zastrzega prawo unieważnienia przetargu, bez podania przyczyn, na każdym etapie postępowania, aż do zawarcia aktu notarialnego przeniesienia lokalu w odrębną własność, bez prawa dochodzenia jakichkolwiek roszczeń przez uczestników postępowania przetargowego.**

Dodatkowych informacji udziela komórka członkowsko - mieszkaniowa SM „JAS-MOS” pok. nr 5 lub telefonicznie pod numerem 32 478 36 37.